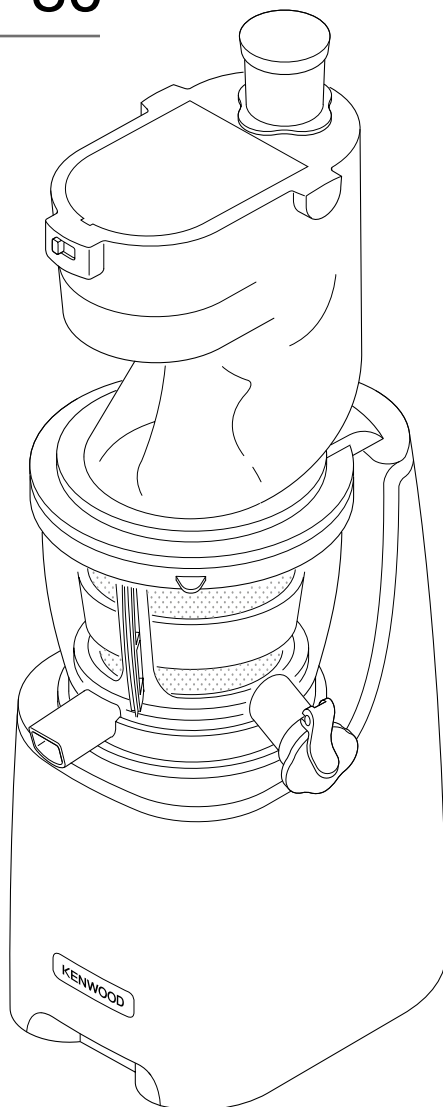


KENWOOD

TYPE JMP80

instructions



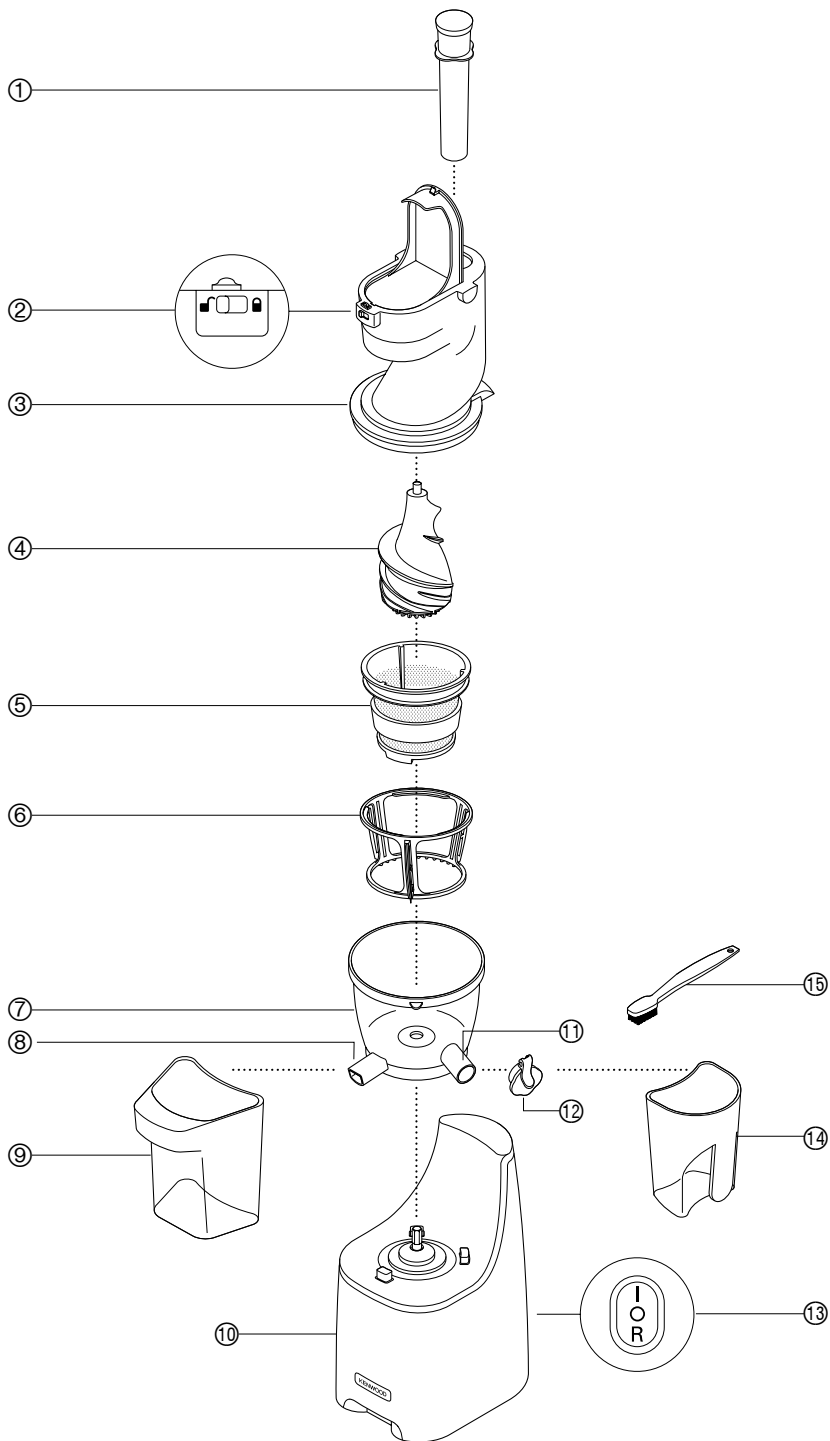
English

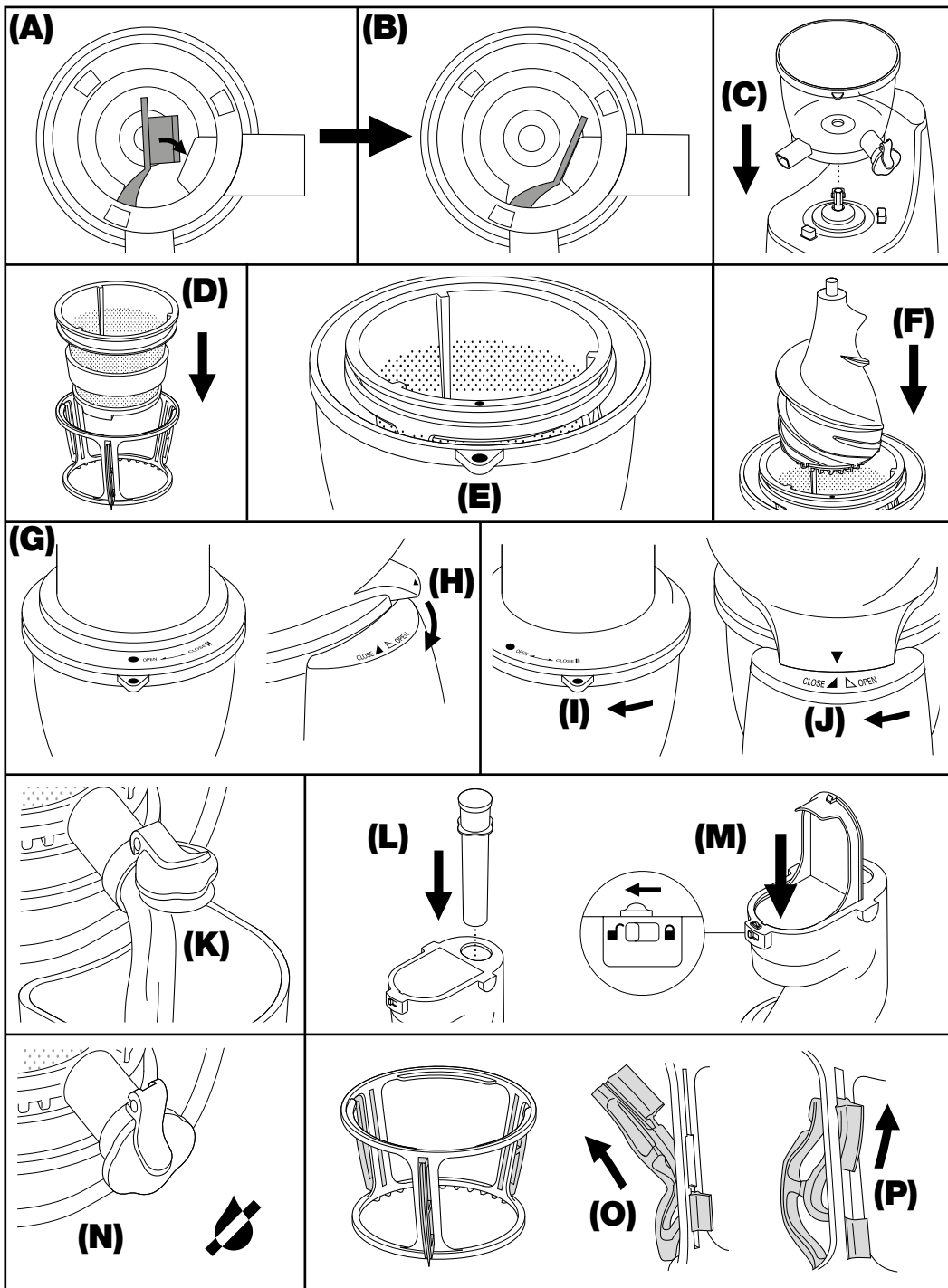
2 - 8

عربي

٩ - ١٤







safety

- Read these instructions carefully and retain for future reference.
- Remove all packaging and any labels.
- **Do not use the juicer if the filter is damaged.**
- Never put the power unit, cord or plug in water – you could get an electric shock.
- Switch off and unplug:
 - before fitting or removing parts
 - before cleaning
 - after use.
- Never use a damaged juicer. Get it checked or repaired: see 'Service and customer care'.
- Only use the pusher supplied. Never put your fingers in the feed tube. Unplug and remove the lid before unblocking the feed tube.
- Before removing the lid, switch off and wait for the filter to stop.
- Do not over fill the feed tube or use excessive force to push the food down the feed tube – you could damage your juicer.
- Do not process frozen fruit or vegetables. Allow to defrost before processing.
- Do not process dried or hard ingredients such as grains, fruit with hard seeds or ice as they may damage the juicer.
- Do not reprocess extracted pulp through the juicer as may cause the juicer to clog or stop operating.
- Do not touch moving parts.
- Do not use unauthorised attachments
- Never leave the juicer switched on unattended.
- Children should be supervised to ensure that they do not play with the appliance.
- This appliance shall not be used by children. Keep the appliance and its cord out of reach of children.
- Misuse of your appliance can result in injury.

- Do not let the cord touch hot surfaces or hang down where a child could grab it.
- Appliances can be used by persons with reduced physical, sensory or mental capabilities or lack of experience and knowledge if they have been given supervision or instruction concerning use of the appliance in a safe way and if they understand the hazards involved.
- Only use the appliance for its intended domestic use. Kenwood will not accept any liability if the appliance is subject to improper use, or failure to comply with these instructions.

before plugging in

- Make sure your electricity supply is the same as the one shown on the underside of the appliance.

Important – UK only

- The wires in the cord are coloured as follows:
Green and Yellow = Earth,
Blue = Neutral,
Brown = Live
- The appliance must be protected by a 13A approved (BS1362) fuse.
- **WARNING: THIS APPLIANCE MUST BE EARTHED.**
- **Note:**
- For non-rewireable plugs the fuse cover **MUST** be refitted when replacing the fuse. If the fuse cover is lost then the plug must not be used until a replacement can be obtained. The correct fuse cover is identified by colour and a replacement may be obtained from your Kenwood Authorised Repairer (see Service).
- If a non-rewireable plug is cut off it must be **DESTROYED IMMEDIATELY**. An electric shock hazard may arise if an unwanted non-rewireable plug is inadvertently inserted into a 13A socket outlet.
- This appliance conforms to EC Regulation 1935/2004 on materials and articles intended to come into contact with food.

before using for the first time

Wash the parts: see 'care and cleaning'.

key

- ① pusher
- ② feed tube lid latch
- ③ lid with feed tubes
- ④ scroll
- ⑤ filter basket
- ⑥ rotating wiper holder
- ⑦ juicing bowl
- ⑧ pulp spout
- ⑨ pulp container
- ⑩ power unit
- ⑪ juice spout
- ⑫ anti-drip stopper
- ⑬ On/Off/Reverse switch
- ⑭ juice jug
- ⑮ cleaning brush

using your juicer

- 1 Fit the pulp stopper **(A)** into the opening on the underside of the juicing bowl ⑦ and push in until secure **(B)**.
- 2 Fit the juicing bowl ⑦ to the power unit by positioning the juice spout to the front **(C)**.
- 3 Place the filter basket ⑤ into the wiper holder ⑥ **(D)**.
- 4 Lower the wiper holder assembly into the juicing bowl and align the red dot on the filter basket with the red dot on the bowl **(E)**. Ensure that the filter basket is locked into place.
- 5 Place the scroll ④ into the filter basket, push down and turn slightly to secure **(F)**. **Note: the lid cannot be fitted if the scroll is not fully pushed down.**

- 6 Fit the lid ③ onto the bowl by aligning the red dot on the lid with the red dot on the bowl **(G)**. Then turn to lock in a clockwise direction **(H)** until the **II** on the lid aligns with the red dot on the bowl **(I)** and the ▼ aligns with the ▲ on top of the power unit **(J)**.
- 7 Place the pulp container ⑨ under the pulp spout ⑧ and place the juice jug ⑭ under the juice spout ⑪. Ensure the anti-drip stopper ⑫ if fitted is in the open position **(K)** before juicing.
 - The anti-drip stopper can be left in the closed position if you want to mix different fruits and vegetables. Do not allow the juice to exceed the maximum capacity marked on the bowl when operating the juicer with the stopper closed as the juice may overflow.
 - Use the recommended usage chart as a guide for juicing different fruits and vegetables.
- 8 Switch on ⑬ and feed the food items down.

Use either:

The small feed tube **(L)** for small or thin food items and use the pusher to slowly push the food down.

Or

The larger feed tube **(M)**. Open the feed tube lid by sliding the locking latch ② to the open position '■'. Long food items should be cut down to fit the feed tube.

Note: The wiper holder is designed to rotate during operation.

 - To extract the maximum amount of juice, always push the food down slowly using the pusher. Do not use excessive force as the food should be pulled down by the scroll.
 - If the food becomes jammed in the feed tube or on the scroll and the juicer stops operating switch to the 'O' off position. Then press and hold the 'R' reverse button down until the food becomes dislodged. Once the food is released, you can start juicing again.
- 9 After adding the last piece of food, allow the juicer to run to help clear the juice from the juicing bowl. The time will vary depending on the fruit type and thickness of the juice extracted.
- 10 Switch off and wait until the final flow of juice has reduced to a few slow drips. Then place the anti-drip stopper ⑫ in the closed position **(N)** before removing the jug.

Refer to the troubleshooting section if you experience any problems with the operation of the juicer.

hints and tips

- Wash all fruit and vegetable thoroughly before juicing.
- To maximise juice extraction place small quantities at a time in the feed tube and push down slowly.
- Hard foods are best juiced at room temperature.
- You do not have to remove thin peels or skins. Only remove thick peels that you would not eat e.g. those of oranges, pineapples, melons and uncooked beetroots.
- Use fresh fruit and vegetables as they contain more juice.
- Remove stones from cherries, plums etc.
- Vitamins disappear - the sooner you drink your juice, the more vitamins you will get.
- If you need to store the juice for a few hours put it in the fridge. It will keep better if you add a few drops of lemon juice.

Health Recommendations

- Do not drink more than three 230mls (8 fl.oz.) glasses of juice a day unless you are used to it.
- Dilute juice for children with an equal amount of water.
- Juice from dark green (broccoli, spinach etc.) or dark red (beetroot, red cabbage etc.) vegetables is extremely strong, so always dilute it.
- Fruit juice is high in Fructose (fruit sugar), so people with diabetes or low blood sugar should avoid drinking too much.

recommended usage chart		
Fruit/Vegetable	Preparation	Hints and Tips
Apples	Cut down to fit the feed tube.	To maximise juice extraction hard foods are best juiced when at room temperature.
Carrots	Cut down to fit the feed tube.	
Pineapple	Remove the leaves and stalks by slicing off the top and base. Cut into lengthwise pieces.	To prevent the filter from clogging clean the filter after every large pineapple.
Seedless Grapes	Remove stalks.	Process small handfuls at a time to maximise juice extraction.
Tomatoes	Cut down to fit the feed tube.	A thick pulpy juice will be produced rather than a smooth juice.
Mangoes	Remove tough skin and stones.	The juice produced will be very thick.
Melons	Remove tough skin.	–
Kiwi fruits	Cut down to fit the feed tube.	–
Soft berries- (Raspberries, Blackberries etc.)	Juice whole.	Process small handfuls at a time to maximise juice extraction.
Harder berries- (Cranberries etc.)		
Beetroot (Raw)	Remove leaves and peel.	–
Leafy Vegetables- spinach, kale, wheatgrass etc.	Wrap leaves into a bunch.	–
Celery	Juice whole.	–
Cucumber	Cut down to fit the feed tube.	–
Citrus fruits- Oranges	Peel and remove white pith.	–
Fruit with stones or hard seeds (Nectarines, Plums, Cherries etc.)	Remove the stones or hard seeds before juicing.	–
Pomegranates	Open the fruit by scoring the outside skin and breaking apart. Submerge in a large bowl of cold water and remove the seeds from the pulp (this helps to separate the seeds as they will sink to the bottom of the bowl and the white pulp will float to the top).	–

care and cleaning

- Always switch off, unplug and take the juicer apart before cleaning.
- Some discolouration of parts may occur upon using ingredients such as carrot or leafy vegetables. Cleaning all parts immediately after each use will help to reduce stains.
- Do not clean the pulp or filter outlet with a sharp pointed object such as the end of a knife as you will damage the bowl. Use the tip of the cleaning brush handle to clean the outlets.
- **Do not place any parts in the dishwasher.**

power unit

- Wipe with a damp cloth, then dry.
- Do not immerse in water.


filter

- To assist with removal of pulp and fibres, place the anti-drip stopper in the closed position. Switch the juicer on and pour approximately 300mls water down the feed tube. Operate the juicer for approximately 20 seconds, place the juice jug under the juice spout and open the stopper to allow the water to flow out.
- Always clean the filter basket immediately after juicing.
- Use the brush supplied to clean the filter. For best results, rinse under water and brush until clear.

wiper holder

- The wipers in the filter holder can be removed for cleaning **(O)**. To assemble, Insert the upper/lower wipers into the gap of the filter holder and secure **(P)**. Ensure that the wipers are replaced and fitted correctly before assembling the juicer.

anti-drip stopper

- The anti-drip stopper  can be removed for cleaning.
- After cleaning refit the stopper by pushing on until secure.

service & customer care

- If the cord is damaged it must, for safety reasons, be replaced by KENWOOD or an authorised KENWOOD repairer.

If you experience any problems with the operation of your appliance, before calling for assistance refer to the troubleshooting guide or visit www.kenwoodworld.com.

If you need help with:

- using your appliance or
- servicing or repairs (in or out of guarantee)
- ☎ call Kenwood customer care on **023 9239 2333. Have your model number ready (e.g. TYPE JMP80) and date code (5 digit code e.g. 13L35) ready.** They are on the underside of your juicer.
- **spares and attachments**
- ☎ call 0844 557 3653.

other countries

- If you experience any problems with the operation of your appliance, before requesting assistance refer to the "troubleshooting guide" section in the manual or visit www.kenwoodworld.com.
- Please note that your product is covered by a warranty, which complies with all legal provisions concerning any existing warranty and consumer rights in the country where the product was purchased.
- If your Kenwood product malfunctions or you find any defects, please send it or bring it to an authorised KENWOOD Service Centre. To find up to date details of your nearest authorised KENWOOD Service centre visit www.kenwoodworld.com or the website specific to your Country.
- Designed and engineered by Kenwood in the UK.
- Made in China.



**IMPORTANT INFORMATION FOR
CORRECT DISPOSAL OF THE PRODUCT
IN ACCORDANCE WITH THE EUROPEAN
DIRECTIVE ON WASTE ELECTRICAL AND
ELECTRONIC EQUIPMENT (WEEE)**

At the end of its working life, the product must not be disposed of as urban waste.

It must be taken to a special local authority differentiated waste collection centre or to a dealer providing this service.

Disposing of a household appliance separately avoids possible negative consequences for the environment and health deriving from inappropriate disposal and enables the constituent materials to be recovered to obtain significant savings in energy and resources.

As a reminder of the need to dispose of household appliances separately, the product is marked with a crossed-out wheeled dustbin.

guarantee (UK only)

If your appliance goes wrong within one year from the date you bought it, we will repair or replace it free of charge provided:

- you have not misused, neglected or damaged it;
- it has not been modified (unless by Kenwood);
- it is not second-hand;
- it has not been used commercially;
- you have not fitted a plug incorrectly; and
- **you supply your receipt to show when you bought it.**

This guarantee does not affect your statutory rights.

troubleshooting guide

Problem	Cause	Solution
The juicer will not start/does not operate.	<ul style="list-style-type: none"> • No power. • Juicing bowl not properly aligned on power unit or lid not locked correctly. 	<ul style="list-style-type: none"> • Make sure the appliance is plugged in. • Check that all parts are fitted correctly.
Lid cannot be fitted.	<ul style="list-style-type: none"> • Scroll not located correctly. • Filter basket not correctly fitted to juice bowl. 	<ul style="list-style-type: none"> • Check that the scroll is fully pushed down and located correctly. • Check filter basket fitted correctly.
The juicer has stopped during normal operation.	<ul style="list-style-type: none"> • Clogging in filter and scroll. • Food not cut into small enough pieces. 	<ul style="list-style-type: none"> • Press the reverse button for 3-5 seconds. Repeat the process 2-3 times until blockage cleared. • Do not attempt to open the lid by force. • Switch off, unplug and remove the lid. Check if any clogging. Remove food if necessary and continue juicing.
	<ul style="list-style-type: none"> • Juicer overloaded or overheated due to heavy load. 	<ul style="list-style-type: none"> • Switch off, unplug and take the juicer apart. Clear and reassemble the juicer. • Allow to cool for 30 minutes before restarting.
Juice is leaking from underneath the bowl.	<ul style="list-style-type: none"> • Pulp stopper not fitted or has come loose during operation. 	<ul style="list-style-type: none"> • Check that the pulp outlet stopper is fitted correctly.
Juice does not exit juicing outlet.	<ul style="list-style-type: none"> • Anti-drip stopper closed. 	<ul style="list-style-type: none"> • Remove stopper and allow juice to flow into juice container.
Too much pulp coming out in juice.	<ul style="list-style-type: none"> • Filter or scroll clogging. • Very fibrous fruit/vegetable being processed. 	<ul style="list-style-type: none"> • Cut food, especially fibrous foods, into smaller pieces to avoid the fibres wrapping around the scroll. • For a smoother juice pour through a sieve after processing to remove excess pulp.
Wiper holder not rotating.	<ul style="list-style-type: none"> • Filter or scroll not located correctly. 	<ul style="list-style-type: none"> • Check and ensure juicer assembled correctly.
There is a squeaking noise when juicing.	<ul style="list-style-type: none"> • Friction between wiper holder and bowl. 	<ul style="list-style-type: none"> • Normal operation. • Do not operate the juicer empty.
Staining on juicing parts.	<ul style="list-style-type: none"> • Natural colouring from food. 	<ul style="list-style-type: none"> • Rubbing with a cloth dipped in vegetable oil will help to remove discolouring.

دليل استكشاف الأخطاء وإصلاحها

المشكلة	السبب المحتمل	الحل
العصارة لا تبدأ العمل/لا يمكن تشغيلها	<ul style="list-style-type: none"> لا توجد طاقة. لم تتم محاذاة سلطانية العصر بشكل صحيح على وحدة الطاقة (الموتور) أو الغطاء العلوي لم يتم قفله بشكل صحيح. 	<ul style="list-style-type: none"> تأكد من توصيل الجهاز بمصدر التيار الكهربائي. تأكد من تركيب جميع الأجزاء بشكل صحيح.
لا يمكن تركيب الغطاء العلوي.	<ul style="list-style-type: none"> اللولب غير مركب بشكل صحيح. لم يتم تركيب اسطوانة الترشيع بشكل صحيح في سلطانية العصر. 	<ul style="list-style-type: none"> تأكد من ضغط اللولب لأسفل بالكامل واستقراره في موضعه الصحيح. تأكد من تركيب اسطوانة الترشيع بشكل صحيح.
توقفت العصارة عن العمل أثناء التشغيل العادي.	<ul style="list-style-type: none"> هناك انسداد في المرشح واللولب. لم يتم تقطيع الثمار إلى قطع صغيرة بشكل مناسب. 	<ul style="list-style-type: none"> اضغطي على زر التشغيل العكسي لمد ٣ إلى ٥ ثوان. كرري هذه الخطوة ٢ إلى ٣ مرات لحين حل مشكلة الانسداد. لا تحاولي فتح الغطاء العلوي بالقوة. أوقفي تشغيل الجهاز، وافصله عن مصدر التيار الكهربائي وأزيلي الغطاء العلوي. تأكد من وجود انسداد. أزيلي المكونات حسب الحاجة وتابعي عملية العصر.
العصارة محملة فوق سعتها القصوى أو ارتفعت درجة حرارتها بشكل كبير نتيجة الحمل.	<ul style="list-style-type: none"> العصارة محملة فوق سعتها القصوى أو ارتفعت درجة حرارتها بشكل كبير نتيجة الحمل. 	<ul style="list-style-type: none"> أوقفي تشغيل العصارة وافصلها عن مصدر التيار الكهربائي ثم فكي أجزائها. أفرغي العصارة ثم أعيدي تجميعها. اتركي الجهاز ليبرد لمدة ٢-٣ دقيقة قبل معاودة التشغيل.
يتسرب العصير من أسفل السلطانية.	لم يتم تركيب مانع اللب أو أصبح مفتوحاً أثناء التشغيل.	<ul style="list-style-type: none"> تأكد من تركيب مانع مخرج اللب بشكل صحيح.
العصير لا يخرج من مخرج العصير.	صمام منع التنقيط مقفول.	<ul style="list-style-type: none"> أزيلي المانع واسمحي للعصير بالتدفق إلى دورق العصير.
كمية كبيرة من اللب تخرج مع العصير.	<ul style="list-style-type: none"> هناك انسداد في المرشح أو اللولب. يتم عصر فاكهة/خضراوات غنية بالألياف. 	<ul style="list-style-type: none"> قطعي الثمرات وخاصة الثمار اللينة إلى قطع صغيرة لتجنب التقاف الألياف حول اللولب. للحصول على عصير مصفى، صبي العصير الناتج عن عملية العصر خلال المصفاة للتخلص من اللب الزائد.
حامل الخفاقة لا يدور.	لم يتم تركيب المرشح أو اللولب بشكل صحيح.	<ul style="list-style-type: none"> افحصي وتأكد من تركيب العصارة بشكل صحيح.
هناك صوت ضوضاء كالصرير أثناء العصر.	<ul style="list-style-type: none"> هناك احتكاك بين حامل الخفاقة والسلطانية. 	<ul style="list-style-type: none"> أمر طبيعي. لا تشغلي العصارة وهي فارغة.
توجد بقع على أجزاء العصارة.	تلون طبيعي نتيجة المكونات المعصورة.	<ul style="list-style-type: none"> امسحي الأجزاء بقطعة قماش مغموسة في زيت نباتي لإزالة تغيير اللون.

العناية والتنظيف

- أوقفني دائماً تشغيل العصارة وإفصلها عن مصدر التيار الكهربائي ثم فكّي أجزائها قبل التنظيف.
- قد يحدث تلون في أجزاء العصارة عند استخدام مكونات مثل الجزر أو الخضراوات الورقية. تنظيف كل الأجزاء فور الانتهاء من الاستخدام يساعد على إزالة البقع.
- لا تنظفي مخرج اللب أو المرشح باستخدام جسم مديب حاد مثل طرف السكين، فقد يتسبب ذلك في تلف السلطانية. استخدم طرف مقبض فرشاة التنظيف لتنظيف الخارج.
- لا تضعي أي من الأجزاء في غسالة الأطباق.
- وحدة الطاقة (الموتور)
- مسح بقطعة قماش رطبة ثم التجفيف.
- لا تغمريها في الماء.
- المرشح
- للمساعدة في إزالة اللب والألياف، ضعي مانع التقيط في موضع القفل. شغلي العصارة وصبي ما يقرب من ٣٠٠ مللي من الماء عبر أنبوب إدخال المكونات. شغلي العصارة لمدة ٢٠ ثانية تقريباً، ضعي ورق العصار أسفل فتحة تدفق العصير ثم افحشي صمام مانع التقيط لإخراج الماء.
- نظفي دائماً أسطوانة الترشيح فور الانتهاء من عملية العصر.
- استخدم الفرشاة المزودة لتنظيف المرشح. للحصول على أفضل النتائج، اشطفيها تحت الماء ونظفيها بالفرشاة لحين تنظيفها بشكل كامل.
- تصميم وتطوير Kenwood في المملكة المتحدة.
- صنع في الصين.



معلومات هامة هو الكيفية الصحيحة للتخلص من المنتج وفقاً لتوجيهات الاتحاد الأوروبي المتعلقة بنفايات المعدات الكهربائية والإلكترونية (WEEE)

- في نهاية العمر التشغيلي للجهاز، يجب عدم التخلص من الجهاز في نفايات المناطق الحضرية.
- بل يجب أخذه إلى مركز تجميع خاص بجهة محلية متخصصة في التخلص من هذه النفايات أو إلى تاجر يقدم هذه الخدمة.
- التخلص من الأجهزة المنزلية على نحو منفصل، يجب الأثر السلبية المحتملة على البيئة والصحة والتي تنتج عن التخلص من هذه النفايات بطريقة غير مناسبة، كما أنّ هذه العملية تسمح باسترداد المواد المكونة الأمر الذي يتيح الحصول على وفورات كبيرة في مجال الطاقة والموارد. للتذكير بضرورة التخلص من الأجهزة المنزلية على نحو منفصل، يوجد على الجهاز صورة مشطوبة لسلة قمامة ذات عجلات.

- يمكن إزالة الخفاقة عن حامل المرشح لتنظيفها (O). للتجميع، أدخل الخفاقة العلوية/السفلية داخل التجويف الموجود في حامل المرشح وثبتها في موضع التعشيق (P). تأكدي من إعادة تركيب وتثبيت الخفاقة بشكل صحيح قبل تجميع العصارة.
- مانع التقيط
- يمكن لإزالة مانع التقيط ⑫ لتنظيفه.
- بعد التنظيف، أعيدي تركيب مانع التقيط في موضعه عن طريق الضغط عليه ليستقر في موضع التعشيق.

جدول توصيات الاستخدام		
الفاكهة/الخضراوات	التجهيز	تلميحات ونصائح
التفاح	قطعي الثمرة إلى قطع تناسب أنبوب إدخال المكونات.	للحصول على أكبر كمية من العصير المستخرج، من الأفضل عصر المكونات الصلبة في درجة حرارة الغرفة.
الجزر	قطعي الثمرة إلى قطع تناسب أنبوب إدخال المكونات.	
الأناناس	أزيلي الأوراق والسيقان عن طريق قطع رأس الثمرة وقاعدتها. ثم قطعي الثمرة بطول مناسب.	لمنع انسداد المرشح، نظفيه بعد عصر كل ثمرة أناناس كبيرة.
عنب خالي من البذور	أزيلي سيقان العنب.	اعصري كمية مساوية لقبضة اليد في كل مرة للحصول على أكبر كمية من العصير.
الطماطم	قطعي الثمرة إلى قطع تناسب أنبوب إدخال المكونات.	يكون العصير الناتج ثخيناً ويحتوي على اللب وليس عصيراً صافياً.
المانجو	أزيلي القشرة الصلبة ونواة الثمرة.	العصير الناتج يكون ثخيناً جداً.
البطيخ	أزيلي القشرة الصلبة للثمرة.	—
الكيوي	قطعي الثمرة إلى قطع تناسب أنبوب إدخال المكونات.	—
التوت اللين – (التوت و التوت الأسود وغيرها من الفواكه بنفس القوام)	اعصري الثمرة بأكملها.	اعصري كمية مساوية لقبضة اليد في كل مرة للحصول على أكبر كمية من العصير.
التوت الأكثر صلابة – (التوت الأزرق والتوت البري وغيرها من الفواكه بنفس القوام)		
البنجر (نيء)	أزيلي أوراق الثمرة وقشريها.	—
الخضراوات الورقية – السبانخ، اللفت والخضراوات العشبية	لفي الأوراق في شكل حفنة.	—
الكرفس	اعصري الثمرة بأكملها.	—
الخيار	قطعي الثمرة إلى قطع تناسب أنبوب إدخال المكونات.	—
الموالح - البرتقال	قشري الثمرة وأزيلي اللب الأبيض.	—
الفاكهة ذات البذور أو النوى الصلب (النكتارين، الخوخ، الكرز، وما شابه)	أزيلي البذور أو النوى الصلب قبل العصر.	—
الرمان	افتحي الثمرة عن طريق شق القشرة الخارجية ثم قسميها. اغمري الثمرة في سلطانية كبيرة بها ماء بارد وأزيلي البذور عن اللب (سيساعد ذلك على تخليص البذور حيث ستترسب البذور في قاع السلطانية ويطفو اللب على الوجه).	—

راجعى قسم استكشاف المشكلات وحلها في حالة مواجهتك أية مشكلات فيما يتعلق بتشغيل العصاراة لديك.

تلميحات ونصائح

- اغسلي الفواكه والخضراوات جيداً قبل العصر.
- للحصول على أكبر كمية من العصير، ضعي كميات صغيرة في المرة الواحدة داخل أنبوب إدخال المكونات واضغطي عليها ببطء.
- المكونات ذات القوام الصلب من الأفضل عصرها في درجة حرارة الغرفة.
- لا توجد حاجة لإزالة القشر الرقيق عن الفواكه أو الخضراوات المراد عصرها. أزيللي فقط القشر السميك الذي لن يتم أكله، على سبيل المثال، قشر البرتقال والأناناس والبطيخ والبنجر غير المطهي.
- استخدمى فواكه وخضراوات طازجة، حيث تحتوي على المزيد من العصير.
- أزيللي البذور عن ثمار الكرز والبرقوق وغيرها من الفواكه.
- اختفاء الفيتامينات – كلما تم تناول العصير فور عملية العصر كلما احتفظ العصير بكمية كبيرة من الفيتامينات.
- إذا أردتي تخزين العصير لبضعة ساعات ضعيه داخل الثلاجة. سيبقي العصير بحالة أفضل إذا أضفقي إليه بعض القطرات من عصير الليمون.
- توصيات صحية
- لا تتناولي أكثر من ٠.٣٢ مل من العصير يومياً إلا في حالة اعتيادك على ذلك.
- خففي العصير بالنسبة للأطفال بكمية مماثلة من الماء.
- العصير الناتج عن الأعشاب والخضراوات ذات اللون الأخضر الداكن (مثل البروكلي والسبانخ وغيرها من الخضراوات) أو الخضراوات ذات اللون الأحمر الداكن (مثل البنجر والكرنب الأحمر وغيرها من الخضراوات) يكون قوي النكهة لذلك يجب تخفيفه.
- عصير الفواكه غني بسكر الفواكه (الفاكتورز) لذلك يجب على مرضى السكر ومن يعانون من انخفاض مستوى السكر في الدم عدم تناول كميات كبيرة منه.

٧ ضعي حاوية اللب ⑨ أسفل فتحة تدفق اللب ⑧ ثم ضعي دورق العصير ⑩ أسفل فتحة تدفق العصير ⑪. تأكدي أن صمام منع التنقيط ⑫ في موضع الفتح (K) قبل العصر.

- يمكن رفع مانع التنقيط في وضع القفل وذلك إذا أردتي عمل مزيج من الفواكه والخضراوات. لا تسمحى بتجاوز سعة التعبئة القصوى للعصاراة والمشار إليها على السلطانية وذلك عند تشغيل العصاراة مع قفل مانع التنقيط فقد يتسبب ذلك في تسرب العصير الناتج وتدققة.
- استعيني بجدول توصيات الاستخدام كمرجع استرشادي لعصر مختلف أنواع الفواكه والخضراوات.

٨ شغلي الجهاز ⑬ وأدخلي المكونات عبر أنبوب إدخال المكونات.

استخدمى إما:

- أنبوب إدخال المكونات الصغير (L) وذلك مع المكونات الصغيرة أو الرفيعة، واستخدمى عصا دفع المكونات لدفع المكونات ببطء خلال الأنبوب.

أو

- أنبوب إدخال المكونات الكبير (M) افتحي الغطاء العلوي لأنبوب إدخال المكونات، عن طريق سحب مزلاج القفل ② إلى موضع الفتح ③. يجب تقطيع المكونات الطويلة إلى أجزاء لتناسب مع أنبوب إدخال المكونات.

ملاحظة: حامل الخفاقة الدوارة مصمم للدوران أثناء تشغيل العصاراة.

- لاستخلاص أكبر كمية من العصير، ادفعي دائماً المكونات ببطء خلال أنبوب إدخال المكونات باستخدام عصا دفع المكونات. لا تدفعي بقوة مفرفة، حيث يجب أن يتم سحب المكونات لأسفل عن طريق اللولب.

- في حالة انحشار المكونات داخل أنبوب إدخال المكونات أو على اللولب وتوقف العصاراة عن العمل، ففي هذه الحالة ضعي مفتاح تشغيل العصاراة على موضع الإيقاف O، ثم اضغطي مع الاستمرار على زر التشغيل العكسي R

- لحين حل مشكلة انحشار المكونات. بمجرد تحرر المكونات، يمكنك متابعة العصر مرة ثانية.
- ٩ بعد إضافة آخر قطعة من المكونات، اسمحي للعصاراة باستمرار التشغيل للمساعدة في إخراج العصير من سلطانية العصر.

يختلف الوقت اعتماداً على نوع الفاكهة وكثافة العصير المستخرج.

- ١٠ أوقفي تشغيل العصاراة وانتظري حتى يصبح تدفق العصير في صورة قطرات بطيئة. ثم ضعي مانع التنقيط ⑫ في موضع القفل (N) قبل إزالة الدورق.

- لا يجوز استخدام هذا الجهاز من قبل الأطفال. احتفظي بالجهاز والسلك الكهربائي بعيداً عن متناول الأطفال.
- قد يؤدي سوء استخدام الجهاز إلى حدوث إصابات.
- يحذر ملامسة السلك الكهربائي لأسطح ساخنة أو تركه متديلاً في حالة وجود طفل فقد ينتزعه.
- لا تستخدم ملحقات غير معتمدة من الشركة المصنعة.
- يمكن استخدام الأجهزة من قبل أشخاص ذوي قدرات جسدية أو حسية أو عقلية منخفضة وممن هم دون خبرة أو معرفة باستخدام الأجهزة في حالة منحهم التعليمات الخاصة بالاستخدام أو الإشراف عليهم بحيث يمكنهم استخدامه بطريقة آمنة مع إدراك المخاطر التي تنطوي على استخدام الجهاز.
- استخدم الجهاز فقط في الاستخدامات المنزلية المخصص لها. لن تتحمل شركة Kenwood أية مسؤولية في حالة استخدام الجهاز بطريقة غير صحيحة أو عدم الامتثال للتعليمات المذكورة.

استخدام العصاراة

- ١ ركي مانع اللب (A) في الفتحة الموجودة في الجانب السفلي من سلطانية العصر ⑦ وادفعيه لحين تعشيقه في موضع التثبيت (B).
- ٢ ركي سلطانية العصر ⑦ على وحدة الطاقة (الموتور) من خلال توجيه صنوبر العصور إلى الأمام (C).
- ٣ ضعي اسطوانة الترشيح ⑤ في حامل الخفاقة الدوارة ⑥ (D).
- ٤ اخفضي مجموعة الخفاقة الدوارة في سلطانية العصر وحاذي النقطة الحمراء الموجودة في سلطانية الترشيح مع النقطة الحمراء الموجودة في السلطانية (E). تأكد من تعشيق اسطوانة الترشيح في موضع تثبيتها.
- ٥ ضعي اللولب ④ في اسطوانة الترشيح واضغطي عليه لأسفل برفق ليستقر في موضع التعشيق (F). ملاحظة: لن يمكن تركيب الغطاء العلوي في حالة عدم الضغط على اللولب بشكل كامل لأسفل في موضع تعشيقه.
- ٦ ركي الغطاء العلوي ③ في السلطانية من خلال محاذاة النقطة الحمراء الموجودة في الغطاء العلوي مع النقطة الحمراء الموجودة في السلطانية (G). ثم لفه ليتم تعشيقه في موضع التعشيق من خلال الف في اتجاه عقارب الساعة (H) حتى تتم محاذاة الرمز II الموجود على الغطاء العلوي مع النقطة الحمراء الموجودة على السلطانية (I) وتتم محاذاة الرمز ▼ مع الرمز ▲ الموجود على قمة وحدة الطاقة (الموتور) (J).

- قبل توصيل الجهاز بمصدر التيار الكهربائي تأكد من تماثل مواصفات مصدر التيار الكهربائي لديك مع المواصفات الموضحة على الجانب السفلي للجهاز.
- تحذير: يجب توصيل هذا الجهاز بالأرضي.
- يتوافق هذا الجهاز مع تنظيمات الاتحاد الأوروبي 2004/1935 المتعلقة بالمواد والأجسام المتلامسة مع الأطعمة.
- قبل الاستخدام للمرة الأولى اغسلي الأجزاء المسموح بغسلها: راجعي قسم "العناية والتنظيف".

مفتاح الرسم التوضيحي

- ① عصا دفع المكونات
- ② مزلاج الغطاء العلوي لأنبوب إدخال المكونات
- ③ غطاء علوي مزود بأنايب إدخال المكونات
- ④ اللولب
- ⑤ اسطوانة الترشيح
- ⑥ حامل الخفاقة الدوارة
- ⑦ سلطانية العصر
- ⑧ فتحة تدفق اللب
- ⑨ حاوية اللب
- ⑩ وحدة الطاقة (الموتور)
- ⑪ فتحة تدفق العصير
- ⑫ صمام منع التقيط
- ⑬ مفتاح On/Off/Reverse (تشغيل/إيقاف/تشغيل عكسي)
- ⑭ دورق العصير
- ⑮ فرشاة التنظيف

السلامة

- اقربي التعليمات التالية واحتفظي بها في المتناول للاستخدامات المستقبلية المرجعية.
- أزيلتي مكونات التغليف وأية ملصقات.
- لا تستخدم العصاراة في حالة تلف المرشح.
- يحذر غمر وحدة الطاقة (الموتور) أو السلك الكهربائي أو القابس في الماء - قد تصابين بصدمة كهربائية.
- أوقفي تشغيل الجهاز وافصليه عن مصدر التيار الكهربائي:
 - قبل تركيب وإزالة الأجزاء
 - قبل عملية التنظيف
 - بعد الاستخدام.
- يحذر استخدام العصاراة في حالة تلفها. في مثل هذه الحالة يجب فحص الجهاز أو إصلاحه: راجعي قسم «الصيانة ورعاية العملاء».
- استخدمتي فقط عصا دفع المكونات المزودة مع الجهاز. يحذر وضع أصابعك داخل أنبوب إدخال المكونات. افصلي العصاراة عن مصدر التيار الكهربائي وأزيلتي الغطاء العلوي قبل إزالة انسداد أنبوب إدخال المكونات.
- قبل إزالة الغطاء العلوي، أوقفي تشغيل العصاراة وانتظري حتى توقف المرشح.
- لا تتجاوزي سعة تعبئة أنبوب إدخال المكونات ولا تستخدمتي قوة مفرطة لدفع المكونات إلى أسفل الأنبوب - فقد يتسبب ذلك في تلف العصاراة.
- لا تستخدمتي فواكه أو خضراوات مجمدة لتحضير العصير. اتركها حتى يذوب الثلج قبل استخدامها.
- لا تقومي بعصر المكونات الصلبة أو المجففة، مثل الحبوب أو الفواكه ذات البذور الصلبة أو الثلج، فقد يتسبب ذلك في تلف العصاراة.
- لا تقومي بإعادة عصر اللب المستخرج عن عملية العصر السابقة، فقد يتسبب ذلك في انسداد العصاراة أو توقفها عن العمل.
- لا تلمسي الأجزاء المتحركة.
- يحذر ترك العصاراة دون ملاحظة أثناء التشغيل.
- يجب الإشراف على الأطفال للتأكد من عدم عبثهم بالجهاز.



HEAD OFFICE: Kenwood Limited, 1-3 Kenwood Business Park, New Lane, Havant, Hampshire PO9 2NH

kenwoodworld.com

KENWOOD
CREATE MORE