

# KENWOOD

## *smoothie* 2GO

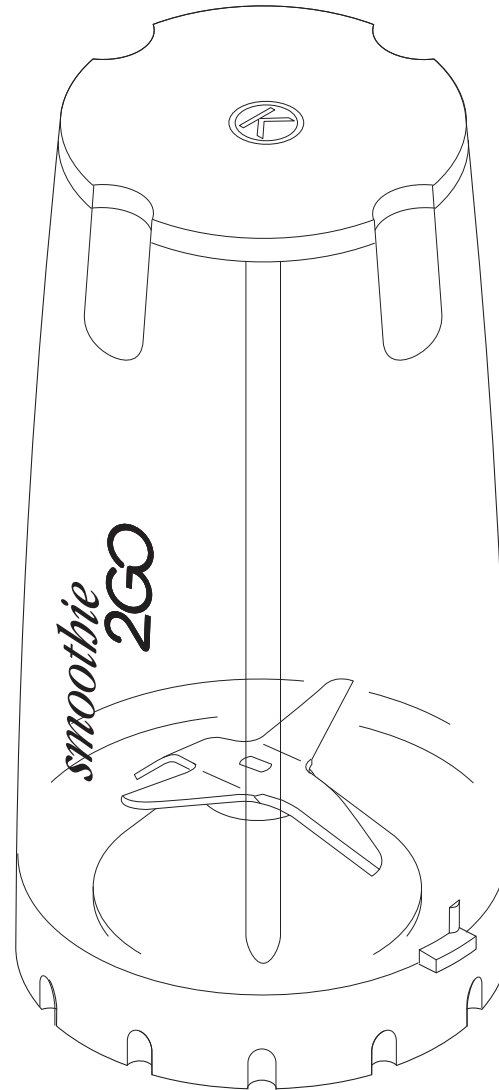
instructions

English

2 - 6

عربي

١١ - ٧



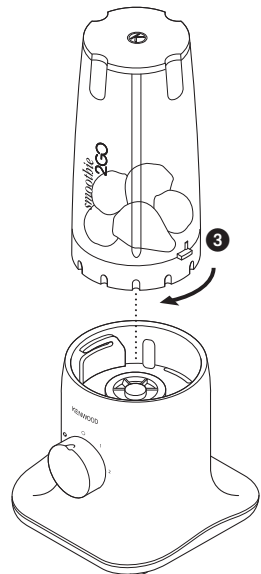
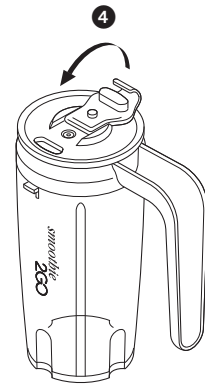
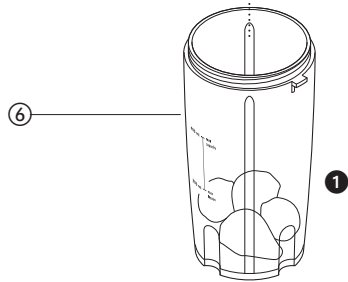
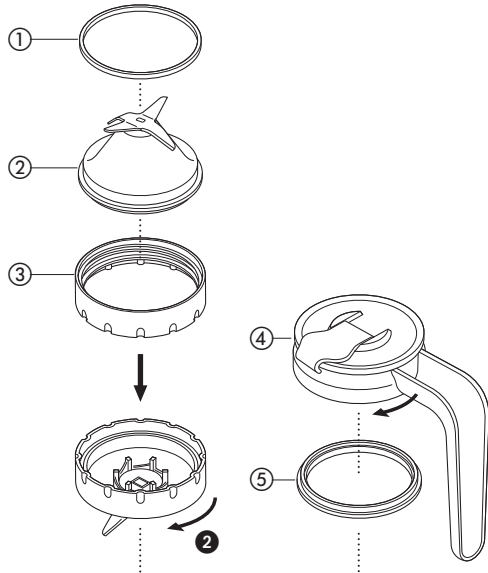
HEAD OFFICE: Kenwood Limited, 1-3 Kenwood Business Park, New Lane, Havant, Hampshire PO9 2NH

[kenwoodworld.com](http://kenwoodworld.com)

**KENWOOD**  
CREATE MORE

115804/1





You can use your Smoothie Blender for making delicious and nutritious cold drinks. The dispensing lid means that the goblet can easily be converted into a travel mug.

A selection of recipes can be found at the back of the instructions, and the handy markings on the mug allow you to mix ingredients of your choice. Combinations of fruit and yoghurt (both fresh and frozen), ice cream, ice cubes, juice and milk can be used.

#### before using your Kenwood appliance

- Read these instructions carefully and retain for future reference.
- Remove all packaging and any labels.
- Wash the parts: see 'care & cleaning'.

#### safety

Refer to your main blender instruction book for additional safety warnings.

- Switch off and unplug:
  - before fitting and removing parts
  - when not in use
  - before cleaning.
- **Never fit the blade unit to the power unit without the mug fitted.**
- Never leave the appliance on unattended.
- Always wait until the blades have completely stopped before removing the mug from the power unit.
- **The unit may also be used for making soups but only blend cold ingredients.**
- Never blend hot ingredients or drink any hot liquids from the travel mug.
- When drinking through the lid, take care that the drink is smooth. Some experimentation may be necessary to achieve the desired result, particularly when processing firm or unripened foods as you may find that some ingredients remain unprocessed.

- Always take care when handling the blade assembly and avoid touching the cutting edge of the blades when cleaning.
- Only use the Smoothie Blender with the blade assembly supplied.
- Misuse of your Smoothie Blender can result in injury.

#### key

- ① sealing ring
- ② blade unit
- ③ base
- ④ dispensing lid
- ⑤ lid sealing ring
- ⑥ mug

#### to use your smoothie blender

- 1 Fit the sealing ring ① into the blade unit ② - ensuring the seal is located correctly in the grooved area.
- 2 Clip the blade unit into the base ③.
- 3 Add ice or frozen ingredients to the mug ⑥.
- 4 Add liquid ingredients to the mug.
  - This includes frozen fruit, frozen yoghurt, ice cream or ice. These can be added **up to** the level marked 'max frozen ingredients'.
- 5 Screw the blade assembly onto the mug - ensuring the blade assembly is fully tightened ②.
  - This includes fruit (not frozen), fresh yoghurt, milk and fruit juices. These can be placed into the mug to the level marked 'max capacity'.
- 6 Shake to disperse the ingredients.
- 7 Fit the assembled mug to the power unit - line up the tabs on the mug with the grooves in the power unit and then turn clockwise until a positive click is heard ③.
- 8 Select the required speed.

- عن تناول الشراب عبر الغطاء العلوي، توخي الحذر حيث يكون الشراب مصحوباً برغوة. قد تكون بعض التجارب ضرورية للوصول إلى النتيجة المرجوة لا سيما عند تجهيز أطعمة صلبة أو غير كاملة النضج حيث قد تجددين بعض من المكونات لا تزال غير مجهزة.
- توخي الحذر دائماً عند التعامل مع وحدة الشفرات وتجنبي لمس حافة القطع الخاصة بالشفرات أثناء التنظيف.
- استخدم فقط الخلاط Smoothie Blender مع وحدة الشفرات المزودة.
- قد يؤدي سوء استخدام الخلاط Blender Smoothie إلى حدوث إصابات.

#### مفتاح الرسم التوضيحي

- ① طوق الإحكام
- ② وحدة الشفرات
- ③ القاعدة
- ④ غطاء التوزيع العلوي
- ⑤ حلقة إحكام الغطاء العلوي
- ⑥ الإبريق

#### استخدام الخلاط Smoothie

- 1 ركب حلقة الإحكام ① على وحدة الشفرات ② - مع التأكد من استقرار حلقة الإحكام في موضعها بشكل صحيح داخل التجويف.
- 2 ثبتي وحدة الشفرات على القاعدة ③.
- 3 أضيفي الثلج أو المكونات المجمدة إلى الدورق (الإبريق) ⑥.
- 4 تتضمن المكونات المجمدة الفواكه المجمدة والزبادي المجمد والآيس كريم أو الثلج. يمكن إضافة المكونات المجمدة حتى مستوى العلامة max frozen ingredients (الحد الأقصى للمكونات المجمدة) الموضح على الدورق (الإبريق).
- 5 أضيفي المكونات السائلة إلى الدورق (الإبريق).
- 6 تتضمن المكونات السائلة الفواكه (غير المجمدة) والزبادي الطازج والحليب وعصير الفواكه. يمكن إضافة المكونات السائلة حتى مستوى العلامة max capacity (السعة القصوى) الموضح على الدورق (الإبريق).
- 7 اربطي وحدة الشفرات في الإبريق مع التأكد من ربط مجموعة الشفرات بإحكام ②.

يمكنك استخدام الخلاط Smoothie لتحصير المشروبات الباردة اللذيذة والمغذية. يسمح غطاء التوزيع العلوي بتحويل الدورق إلى إبريق لتناول المشروبات.

توجد مجموعة مختارة من وصفات التحضير يمكنك الاطلاع عليها في نهاية قسم التعليمات كما تتبع لك العلامات الموجودة على الإبريق بخطط مكونات من اختيارك. يمكن استخدام تركيبات من الفواكه والزبادي (سواء كان طازجاً أو مجمداً) والآيس كريم ومكعبات الثلج والعصير والحليب.

#### قبل استخدام جهاز Kenwood

- اقرأ التعليمات التالية واحتفظي بها في المتناول للاستخدامات المستقبلية المرجعية.
- أزيلتي مكونات التغليف وأي ملصقات.
- اغسلي الأجزاء المسموح بغسلها: راجعي قسم 'العناية والتنظيف'.

#### السلامة

راجع كتاب التعليمات الرئيسي للخلاط لمعرفة المزيد من تحذيرات السلامة

- قومي بإيقاف تشغيل الجهاز وفصله عن مصدر التيار الكهربائي:
  - قبل تركيب وإزالة الأجزاء
  - في حالة عدم الاستخدام:
  - قبل التنظيف.
- **يحذر تركيب وحدة الشفرات على وحدة الطاقة (الموتور) بدون تركيب الإبريق.**
- يحذر ترك الجهاز مهملاً.
- انتظري دائماً حتى توقف الشفرات عن الدوران تماماً قبل إزالة الدورق (الإبريق) عن وحدة الطاقة.
- **قد تستخدم هذه الوحدة أيضاً لتحضير الحساء ولكن يجب فقط خلط المكونات وهي باردة.**
- يحذر خلط أي مكونات ساخنة أو تناول أية مشروبات ساخنة مباشرة من الدورق (الإبريق).

- When blending recipes that include frozen ingredients turn the control to speed 1 for 5 seconds to start the mixing process, then turn the control to speed 2.
  - Allow the ingredients to blend until smooth.
- 9 When the desired consistency is reached, turn the speed control to the 'off' position. Turn the mug anticlockwise to release it from the power unit.
  - 10 Turn the mug the other way up and unscrew the blade assembly.
  - 11 Fit the sealing ring into the grooved area on the underside of the dispensing lid. Then fit and lock the lid to the mug by turning clockwise.
- When you want to drink the smoothie, simply flip open the lid cover and clip into position 4. The drink can be consumed straight from the mug.

### hints & tips

- If you don't intend to consume your smoothie drink immediately, keep it refrigerated.
- Ensure your smoothie drink is thin enough to be able to drink from the dispensing lid. To make a thinner smoothie drink add more liquid.
- Once your smoothie drink has reached the desired consistency, you can use the pulse 'P' to ensure all ingredients are thoroughly blended. Use the pulse 'P' to operate the power unit in a start stop action to control the texture of your drink.
- After blending, some drinks may not be completely smooth due to seeds or the fibrous nature of ingredients.
- Some drinks may separate on standing, therefore it's best to drink them straight away. Separated drinks should be stirred before drinking.

### important

- Never blend dry ingredients (eg spices, nuts) or run the Smoothie Blender empty.
- Don't use the Smoothie Blender as a storage container whilst on the power unit.

- Some liquids increase in volume and froth during blending e.g milk, so do not overfill and ensure the blade assembly is correctly fitted.
- To ensure long life of your Smoothie Blender, never run it continuously for longer than 30 seconds.
- Never blend food that has formed a solid mass during freezing, break it up before adding to the mug.
- Never blend more than the max capacities marked on the mug.
- When the dispensing lid is fitted always keep the travel mug upright.

## care & cleaning

- Always switch off, unplug and dismantle before cleaning.
- Never let the power unit, cord or plug get wet.
- Always wash immediately after use. Don't let food dry onto the mug assembly as this will make cleaning difficult.
- Don't wash any part in the dishwasher.

### power unit

- Wipe with a damp cloth, then dry.

**blade assembly** - Unscrew the base from the mug. Then remove the blade unit by pushing up from underneath.

- **Care should be taken when removing the blade unit from the base.**

- 1 Remove and wash the sealing ring.
- 2 Don't touch the sharp blades - brush them clean using hot soapy water, then rinse thoroughly under the tap. Don't immerse the blade assembly in water.
- 3 Leave to dry upside down away from children.

### dispensing lid

- 1 Remove and wash the sealing ring.
- 2 Wash the lid by hand, rinse with clean water and dry.

### mug

Wash by hand, rinse with clean water then dry.

## service and customer care

- If the cord is damaged it must, for safety reasons, be replaced by KENWOOD or an authorised KENWOOD repairer.

### UK

If you need help with:

- using your appliance or
- servicing, spare parts or repairs (in or out of guarantee)

☎ call Kenwood customer care on 023 9239 2333. **Have your model number (ie BL230) and date code (5 digit code ie 11H24) ready.** They are on the underside of the power unit.

### ● spares and attachments

☎ call 0844 557 3653.

### ● other countries

Contact the shop where you bought your appliance.

- Designed and engineered by Kenwood in the UK.
- Made in China.



### **IMPORTANT INFORMATION FOR CORRECT DISPOSAL OF THE PRODUCT IN ACCORDANCE WITH EC DIRECTIVE 2002/96/EC.**

At the end of its working life, the product must not be disposed of as urban waste.

It must be taken to a special local authority differentiated waste collection centre or to a dealer providing this service.

Disposing of a household appliance separately avoids possible negative consequences for the environment and health deriving from inappropriate disposal and enables the constituent materials to be recovered to obtain significant savings in energy and resources. As a reminder of the need to dispose of household appliances separately, the product is marked with a crossed-out wheeled dustbin.

## recipes

### **Breakfast Smoothies**

#### breakfast 2GO

*1 serving (300ml)*

- 2 ice cubes
- 60ml skimmed milk
- 50g low fat yoghurt
- 50g banana cut into 2cm slices
- 75g apple, chopped into 2cm chunks
- 5ml wheatgerm
- 5ml runny clear honey

- 1 Place the ice cubes, milk and yoghurt in the mug. Then add the banana, apple and wheatgerm. Shake well before blending.
- 2 Switch to speed 1 for 5 seconds, then speed 2 for 20 seconds. Check the sweetness and add the Honey if required.

#### ruby grapefruit oatie

*1 serving (250ml)*

- 150ml ruby grapefruit juice
- 50ml natural wholemilk yoghurt
- 50g banana cut into 2cm slices
- 1tbsp porridge oats
- 1tbsp clear runny honey

- 1 Add the grapefruit juice and yoghurt to the mug. Then add the banana and porridge. Shake well before blending.
- 2 Switch to speed 2 for 15 seconds. Check the sweetness and add the Honey if required.

#### nutty banana boost

*1 serving (250ml)*

- 75ml semi-skimmed milk
- 115g low fat hazelnut yoghurt
- 50g banana cut into 2cm slices
- 3 ready to eat dried apricot, chopped into 1cm pieces

- 1 Add the milk and yoghurt to the mug. Then add the banana and apricot. Shake well before blending.
- 2 Switch to speed 1 for 5 seconds, then speed 2 for 25 seconds.

### **Fruity Smoothies**

#### iced strawberry

#### sensation

*1 serving (250ml)*

- 2 Ice cubes
- 70ml apple juice
- 60g strawberries, hulled and halved
- 80g cantaloupe melon, seeded and cut into 2cm chunks
- 5ml runny clear honey

- 1 Add the ice cubes and apple juice to the mug. Then add the strawberries and melon.
- 2 Switch to speed 1 for 5 seconds, then speed 2 for 25 seconds. Check the sweetness and add the Honey if required.

#### mango, pineapple,

#### passion fruit juice

#### smoothie

*1 serving (300ml)*

- 150ml freshly squeezed orange juice
- 85g ripe mango cut into 2cm chunks
- 65g pineapple chopped into 2cm chunks
- ½ passion fruit

- 1 Add the orange juice to the mug. Then add the mango, pineapple and passion fruit.
- 2 Switch to speed 2 for 30 seconds.

## papaya & peach nectar

*1 serving (250ml)*

- 100ml grapefruit juice
- 100g canned peach slices in fruit juice/drained
- 70g papaya, seeded and cut into 2cm chunks

- 1 Add the grapefruit juice, peach and papaya to the mug.
- 2 Switch to speed 2 for 15 seconds.

## berry smoothie

*1 serving (250ml)*

- 100ml cranberry juice
- 25ml apple juice
- 75g raspberries
- 40g blackberries

- 1 Add the cranberry and apple juice to the mug . Then add the berries.
- 2 Switch to speed 2 for 30 seconds.

## ice cool fruity

*1 serving (300ml)*

- 2 ice cubes
- 100ml orange Juice
- 50g ½ kiwi fruit cut into 2cm pieces
- 75g strawberries, hulled and halved

- 1 Add the ice cubes and orange juice to the mug. Then add the kiwi fruit and strawberries.
- 2 Switch to speed 1 for 5 seconds, then speed 2 for 20 seconds.

## summer fruit smoothie

*1 serving (250ml)*

- 50g frozen summer fruit mix
- 200ml semi-skimmed milk

- 1 Add the fruit and milk to the mug.
- 2 Switch to speed 1 for 5 seconds, then speed 2 for 25 seconds.

## مشروب الببايا والخوخ

كمية لشخص واحد (٢٥٠ مل)

١٠٠ مل عصير غريب فروت

١٠٠ غ خوخ معلب منقوع في عصير الفاكهة

٧٠ غ ببايا مع إزالة البذور والتقطيع إلى قطع

بطول ٢ سم

١ أضيفي عصير الغريب فروت والخوخ والببايا

إلى الدورق (الإبريق).

٢ شغلي الجهاز على الوضع High لمدة ١٥

ثانية.

## مشروب التوت المصحوب

### برغوة

كمية لشخص واحد (٢٥٠ مل)

١٠٠ مل عصير توت

٢٥ مل عصير تفاح

٧٥ غ توت استوائي

٤٠ غ توت أسود

١ أضيفي التوت وعصير التفاح إلى الدورق

(الإبريق). ثم أضيفي التوت.

٢ شغلي الجهاز على الوضع High لمدة ٢٠

ثانية.

## مشروب الفواكه الباردة

كمية لشخص واحد (٣٠٠ مل)

مكعبان ثلج

١٠٠ مل عصير برتقال

٥٠ غ (نصف ثمرة كيوي) مقطعة إلى قطع

بطول ٢ سم

٧٥ غ فراولة مقشرة ومقطعة إلى نصفين

١ أضيفي مكعبي الثلج وعصير البرتقال إلى

الدورق (الإبريق). ثم أضيفي الكيوي

والفراولة.

٢ شغلي الجهاز على الوضع Low (السرعة

المنخفضة) لمدة ٥ ثوان ثم الوضع High لمدة

٢٠ ثانية.

## مشروب فواكه الصيف

### المصحوب برغوة

كمية لشخص واحد (٢٥٠ مل)

٥٠ غ خليط من فواكه الصيف المجمدة

٢٠٠ مل حليب قليل الدسم

١ أضيفي الفواكه والحليب إلى الدورق

(الإبريق).

٢ شغلي الجهاز على الوضع Low (السرعة

المنخفضة) لمدة ٥ ثوان ثم الوضع High لمدة

٢٥ ثانية.

## وصفات التحضير

### مشروبات الإفطار المصحوبة برغوة

#### مشروب الإفطار السريع

كمية لشخص واحد (٣٠٠ مل)

مكعبان ثلج

٦٠ مل حليب منزوع الدسم

٥٠ غ زبادي قليل الدهون

٥٠ غ موز مقطع إلى قطع بطول ٢ سم

٧٥ غ تفاح مقطع إلى قطع بطول ٢ سم

٥ مل زيت جنين القمح

٥ مل عسل نحل نقي

١ أضيفي مكعبي الثلج والحليب والزبادي إلى

الدورق (الإبريق). ثم أضيفي الموز والتفاح

وزيت جنين القمح.

هزي المكونات جيداً قبل الخلط.

٢ شغلي الجهاز على الوضع Low (السرعة

المنخفضة) لمدة ٥ ثوان ثم الوضع High لمدة

٢٠ ثانية. تحقق من حلاوة المذاق وأضيفي

عسل النحل حسب الحاجة.

#### مشروب الغريب فروت بالشوفان

كمية لشخص واحد (٢٥٠ مل)

١٥٠ مل عصير غريب فروت الأحمر الداكن

٥٠ مل زبادي طبيعي كامل الدسم

٥٠ غ موز مقطع إلى قطع بطول ٢ سم

١ ملعقة كبيرة عصيدة الشوفان

١ ملعقة كبيرة عسل نحل نقي

١ أضيفي عصير الغريب فروت الأحمر والزبادي

إلى الدورق (الإبريق). ثم أضيفي الموز

وعصيدة الشوفان. هزي المكونات جيداً قبل

الخلط.

٢ شغلي الجهاز على الوضع High لمدة ١٥

ثانية.

تحققي من حلاوة المذاق وأضيفي عسل

النحل حسب الحاجة.

## مشروب الموز بالمكسرات

كمية لشخص واحد (٢٥٠ مل)

٧٥ مل حليب قليل الدسم

١١٥ غ زبادي بندق قليل الدهون

٥٠ غ موز مقطع إلى قطع بطول ٢ سم

٣ ثمرات مشمش مجفف جاهزة للأكل مقطعة

إلى قطع بطول ١ سم

١ أضيفي الحليب والزبادي إلى الدورق

(الإبريق). ثم أضيفي الموز والمشمش. هزي

المكونات جيداً قبل الخلط.

٢ شغلي الجهاز على الوضع Low (السرعة

المنخفضة) لمدة ٥ ثوان ثم الوضع High لمدة

٢٥ ثانية.

### مشروبات فواكه مصحوبة برغوة

#### مشروب الفراولة بالثلج

كمية لشخص واحد (٢٥٠ مل)

مكعبان ثلج

٧٠ مل عصير تفاح

٦٠ غ فراولة مقشرة ومقطعة إلى نصفين

٨٠ غ شمام (كنتالوب) مع إزالة البذور

والتقطيع إلى قطع بطول ٢ سم

٥ مل عسل نحل نقي

١ أضيفي مكعبي الثلج وعصير التفاح إلى

الدورق (الإبريق). ثم أضيفي الفراولة والشمام

(الكنتالوب).

٢ شغلي الجهاز على الوضع Low (السرعة

المنخفضة) لمدة ٥ ثوان ثم الوضع High لمدة

٢٠ ثانية. تحقق من حلاوة المذاق وأضيفي

عسل النحل حسب الحاجة.

#### مشروب المانجو والأناناس

#### والباشن فروت المصحوب

#### برغوة

كمية لشخص واحد (٣٠٠ مل)

١٥٠ مل عصير برتقال طازج

٨٥ غ مانجو ناضجة مقطعة إلى قطع بطول ٢

سم

٦٥ غ أناناس مقطع إلى قطع بطول ٢ سم

نصف ثمرة باشن فروت

١ أضيفي عصير البرتقال إلى الدورق (الإبريق).

ثم أضيفي المانجو والأناناس وباشن فروت.

٢ شغلي الجهاز على الوضع High لمدة ٢٠

ثانية.





## معلومات هامة حول كيفية التخلص الصحيحة من المنتج وفقاً لتوجيه الاتحاد الأوروبي 2002/96/EC.

في نهاية العمر التشغيلي للجهاز، يجب عدم التخلص من الجهاز في نفايات المناطق الحضرية.

بل يجب أخذه إلى مركز تجميع خاص بجهة محلية متخصصة في التخلص من هذه النفايات أو إلى تاجر يقدم هذه الخدمة.

التخلص من الأجهزة المنزلية على نحو منفصل، يجنب الآثار السلبية المحتملة على البيئة والصحة والتي تنتج عن التخلص من هذه النفايات بطريقة غير مناسبة، كما أن هذه العملية تسمح باسترداد المواد المكونة الأمر الذي يتيح الحصول على وفورات كبيرة في مجال الطاقة والموارد. للتذكير بضرورة التخلص من الأجهزة المنزلية على نحو منفصل، يوجد على الجهاز صورة مشطوبة لسلة قمامة ذات عجلات.

٢ لا تلمسي الشفرات الحادة - قومي بتنظيف الشفرات بواسطة الفرشاة باستخدام ماء ساخن وصابون، ثم قومي بشطفها جيداً تحت الصنبور. لا تقومي بغمر وحد الشفرات في الماء.

٣ اتركها لتجف في وضع مقلوب بعيداً عن متناول الأطفال.

### غطاء الصب

١ أزيلي حلقة الإحكام واغسليها.

٢ اغسلي الغطاء العلوي يدوياً ثم اشطفيه بماء نظيف وجففيه.

### الإبريق

اغسلي يدوي ثم الشطف بماء نظيف والتجفيف.

## الخدمة ورعاية العملاء

- في حالة تلف السلك الكهربائي، يجب استبداله لأسباب متعلقة بالسلامة من قبل KENWOOD أو مركز صيانة معتمد من قبل KENWOOD.
- إذا أردت الحصول على مساعدة بشأن: استخدام الجهاز عمليات صيانة وإصلاحات
- اتصلي بالمتجر الذي اشتريتي منه الجهاز.
- تصميم وتطوير Kenwood في المملكة المتحدة.
- صنع في الصين.

- إذا كانت حلقة الإحكام تالفة أو غير محكمة بشكل صحيح فسوف يحدث تسريباً.
- ٦ هزي الدورق (الإبريق) لتوزيع المكونات.
- ٧ ركب مجموعة الإبريق مع وحدة الشفرات في وحدة الطاقة (الموتور)، من خلال محاذاة

- السنة الإبريق مع التجويف الموجود في وحدة الطاقة (الموتور) ثم لفي المجموعة في اتجاه عقارب الساعة حتى سماع صوت طقطقة ③ .
- ٨ حددي السرعة المطلوبة.
- عند خلط وصفات تحتوي على مكونات مجمدة، ضعي مفتاح التحكم في السرعة على السرعة ١ لمدة ٥ ثوان لبدء عملية الخلط ثم ضعي مفتاح التحكم في السرعة على السرعة ٢ .
- اتركي المكونات قيد الخلط حتى تتكون الرغوة.
- ٩ عند الوصول إلى القوام المطلوب، ضعي مفتاح التحكم في السرعة إلى الوضع Off (إيقاف). لفي الدورق (الإبريق) في اتجاه عكس عقارب الساعة لتحريره عن وحدة الطاقة.
- ١٠ اقلبي الدورق (الإبريق) على الجانب الآخر وفكي وحدة الشفرات.
- ١١ ركب حلة الإحكام في المنطقة المجوفة الموجودة في الجانب السفلي من غطاء الصب ثم ركب الغطاء العلوي وعشقيه في الإبريق من خلال لفة في اتجاه عقارب الساعة.
- إذا أردت تناول المشروبات ذات الرغوة، ببساطة ارفعي الغطاء الصغير الموجود في الغطاء العلوي وثبتيه في الموضع ④ . يمكن استهلاك المشروب مباشرة من الدورق (الإبريق).

## العناية والتنظيف

- أوقفني الجهاز دائماً بفصله عن مصدر التيار الكهربائي وفك مجموعة الدورق (الإبريق) مع وحدة الشفرات عن وحدة الطاقة قبل التنظيف.
- يحذر تعرض وحدة الطاقة أو السلك الكهربائي أو قابس التوصيل للماء.
- اغسلي الأجزاء المسموح بغسلها دائماً فور الاستخدام. لا تسمحي بجفاف المشروب على مجموعة الدورق (الإبريق) مع وحدة الشفرات حيث يصعب ذلك من عملية التنظيف.
- لا تغسلي أي من الأجزاء في غسالة الأطباق.
- وحدة الطاقة
- امسحها بقطعة قماش رطبة ثم جففيها.
- مجموعة الشفرات - فكي القاعدة عن الإبريق. ثم أزلي وحدة الشفرات عن طريق جذبها لأعلى من الجانب السفلي.
- يجب توخي الحذر عند إزالة وحدة الشفرات من القاعدة.
- ١ قومي بإزالة طوق الإحكام وغسله.

- تلميحان ونصائح
- إذا كنت لا تنوين استهلاك المشروب المصحوب برغوة مباشرة فيجب الاحتفاظ به في الثلاجة.
- تأكدي أن قوام المشروب المصحوب برغوة رقيق بالقدر الكافي حتى تتمكنين من شربه عن طريق الفتحة الصغيرة الموجودة في غطاء التوزيع العلوي. لتحضير مشروب مصحوب برغوة بقوام خفيف أضيفي المزيد من السوائل.
- بمجرد وصول المشروب المصحوب برغوة إلى القوام المطلوب، يمكنك استخدام الوضع النبضي P للتأكد خلط جميع المكونات تماماً.
- استخدمني الوضع النبضي P لتشغيل وحدة الطاقة في هيئة دورة تشغيل وإيقاف قصيرة المدة للتحكم في قوام المشروب.
- بعد الخلط لفترة من الوقت، قد تكون بعض المشروبات غير مصحوبة برغوة بشكل تام نتيجة وجود بذور أو تكون المكونات ذات طبيعة ليفية.