

KENWOOD

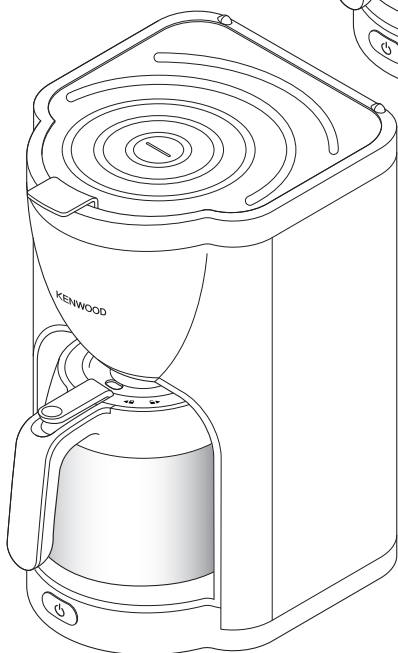
CMM480 series CMM490 series

instructions

CMM480



CMM490



English

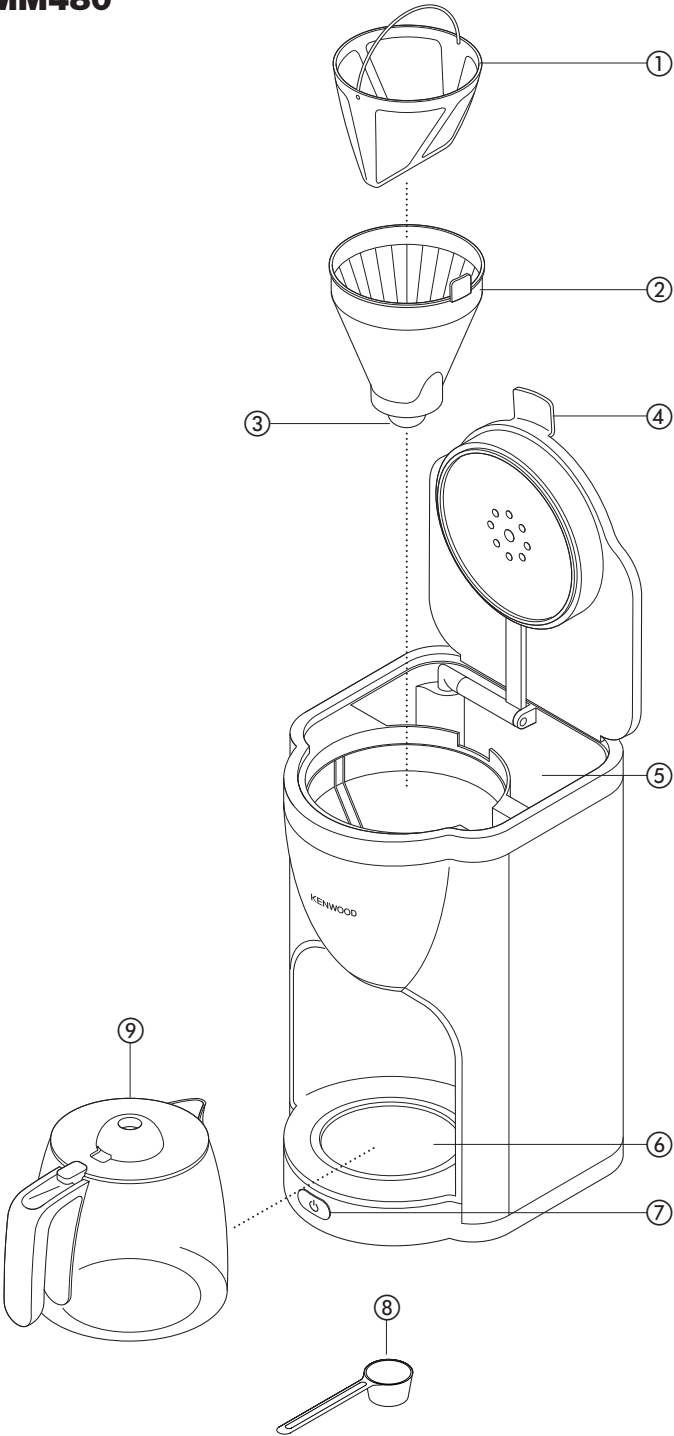
3 - 6

عربي

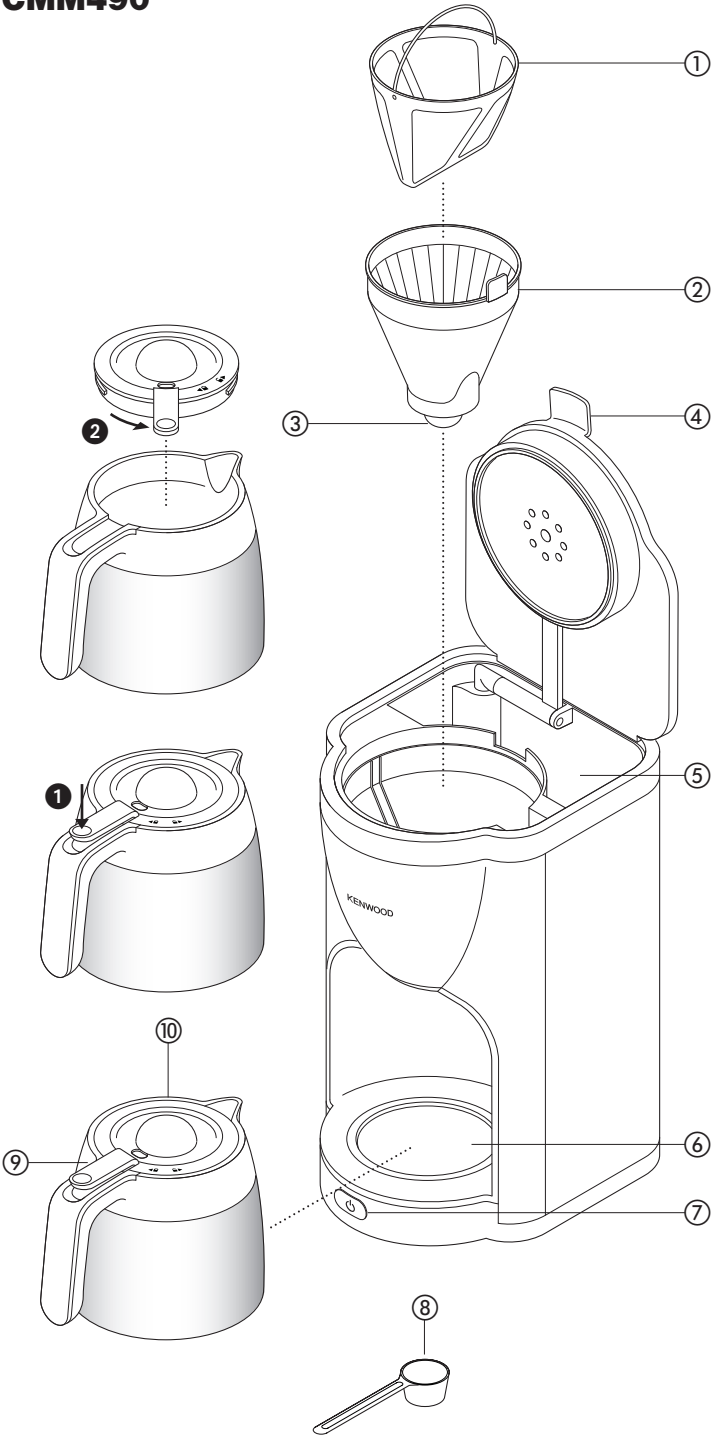
٩ - ٧



CMM480



CMM490



English

before using your Kenwood appliance

- Read these instructions carefully and retain for future reference.
- Remove all packaging and any labels.

safety

● **Watch out for steam, never lift the tank lid during the brewing cycle.**

- Never touch the hotplate or surrounding area.
- **Always lift the lid using the tab at the front ④.**
- Do not touch hot parts.
- Never let the cord hang down where a child could grab it.
- Never use a damaged appliance. Get it checked or repaired: see 'service and customer care'.
- Never put the appliance in water or let the cord or plug get wet - you could get an electric shock.
- Unplug:
 - before filling with water
 - before cleaning
 - after use.
- Never leave the appliance on unattended.
- Do not let the cord touch hot parts.
- Always make sure there is water in the tank before switching on.
- This coffee maker is only suitable for use with the type of carafe supplied.
- The CMM480 glass carafe is not interchangeable with the CMM490 thermal carafe.
- **CMM480 only** - Do not leave the appliance switched on with an empty carafe on the hotplate.
- Never put the carafe in the microwave.

- This appliance is not intended for use by persons (including children) with reduced physical, sensory or mental capabilities, or lack of experience and knowledge, unless they have been given supervision or instruction concerning use of the appliance by a person responsible for their safety.
- Children should be supervised to ensure that they do not play with the appliance.
- Only use the appliance for its intended domestic use. Kenwood will not accept any liability if the appliance is subject to improper use, or failure to comply with these instructions.

before plugging in

Make sure your electricity supply is the same as the one shown on the underside of your appliance.

Important (UK) only

- The wires in the cord are coloured as follows:
Green and Yellow = Earth
Blue = Neutral
Brown = Live.
- The appliance must be protected by a 13A approved (BS1362) fuse.
- **WARNING: THIS APPLIANCE MUST BE EARTHED.**
Note:
 - For non-rewireable plugs the fuse cover **MUST** be refitted when replacing the fuse. If the fuse cover is lost then the plug must not be used until a replacement can be obtained. The correct fuse cover is identified by colour and a replacement may be obtained from your Kenwood Authorised Repairer (see Service).
 - If a non-rewireable plug is cut off it must be DESTROYED IMMEDIATELY. An electric shock hazard may arise if an unwanted non-rewireable plug is inadvertently inserted into a 13A socket outlet.

- This appliance conforms to EC directive 2004/108/EC on Electromagnetic Compatibility and EC regulation no. 1935/2004 of 27/10/2004 on materials intended for contact with food.

before using for the first time

- 1 Wash the parts: see 'care and cleaning'.
- 2 Run two full tanks of water (without coffee) through the coffee maker to clean it out. See 'to make coffee'.

key - CMM480

- ① permanent filter
- ② filter holder
- ③ anti-drip valve
- ④ lid tab
- ⑤ water tank (max 1500mls)
- ⑥ hotplate
- ⑦ on/off button with indicator
- ⑧ measuring spoon
- ⑨ glass carafe

key - CMM490

- ① permanent filter
- ② filter holder
- ③ anti-drip valve
- ④ lid tab
- ⑤ water tank (max 1250mls)
- ⑥ location plate
- ⑦ on/off button with indicator
- ⑧ measuring spoon
- ⑨ lid release lever
- ⑩ thermal carafe

Note: the glass carafe is only suitable for use with the CMM480 coffee maker model and the thermal carafe is only suitable for use with the CMM490 coffee maker model. The glass and thermal carafes are not interchangeable.

to make coffee

- 1 Lift the lid using the tab ④ at the front of the coffee maker.
- 2 Fill the tank with the desired amount of water. The water level must be between the 125mls and MAX mark. Do not overfill above the MAX level.

Models	Min	Max
CMM480 series	125mls	1500mls
CMM490 series	125mls	1250mls

- Use cold water. We recommend using filtered water as it reduces limescale and prolongs the life of your coffee maker. Never use warm or fizzy water.
- 3 Ensure the filter holder is positioned correctly.
 - 4 Fit either the permanent filter supplied or a paper filter into the filter holder. Add the coffee using the spoon supplied (approximately 1 level spoon (7g) per cup to taste).
 - 5 Close the lid and put the carafe on the hotplate/location plate ⑥.

Note: Ensure the lid is fully closed. If the lid is not closed down correctly the anti-drip valve will not operate causing the filter holder to overfill, resulting in water spillage from out of the holder area.

- 6 Plug in and switch on.
 - 7 Don't remove the carafe until brewing has finished.
- CMM490 Thermal carafe** - to pour coffee from the carafe, push the lid release lever ⑨ down ①. To empty and clean the carafe, remove the lid by turning the lid release lever ⑨ anti clockwise ② and lift off.
- 8 When the carafe is empty, switch off and unplug the appliance.

CMM480 only

- Your coffee maker will keep the coffee warm and then switch off after approximately 40 minutes. The indicator light will go out when the keep warm stops. If you want to continue keeping the coffee warm then switch the coffee maker off then back on, the coffee will then keep warm for another 40 minutes.
- If you have not used the appliance for a while, run one full tank of water (without coffee) through to clean it out.

care & cleaning

- Always switch off, unplug and allow to cool before cleaning.
- Don't wash parts in the dishwasher.

filter holder and permanent filter holder

- Wash, then dry.

CMM480 - Glass carafe

- Wash, then dry.
- Note: the lid is not removable.

CMM490 - Thermal carafe

- To empty and clean the carafe, remove the lid by turning the lid release lever ⑨ anti clockwise ② and lift off.
- Wash the carafe and lid, then dry.
- Refit the lid and turn the lid release lever ⑨ clockwise to lock.

body

- Wipe with a damp cloth, then dry. Don't use abrasives - they'll scratch the plastic and metal surfaces.

to descale

- 1 Buy a suitable descaler.
- 2 Descale the machine.
- 3 After descaling, run at least two full tanks of water (without coffee) through the coffee maker to clean it out.
- 4 Wash the parts.

service and customer care

- If the cord is damaged it must, for safety reasons, be replaced by Kenwood or an authorised Kenwood repairer.

UK

If you need help with:

- using your appliance or
- servicing, spare parts or repairs (in or out of guarantee)

☎ call Kenwood customer care on

023 92392333. Have your

model number ready - it's on the underside of the coffee maker.

- **spares and attachments**

☎ call 0844 557 3653.

Thermal carafe - CMM490 only

Glass carafe - CMM480 only

- **other countries**

Contact the shop where you bought your appliance.

- Designed and engineered by Kenwood in the UK.
- Made in China.

guarantee

If your coffee maker goes wrong within one year from the date you bought it, we will repair it (or replace it if necessary) free of charge provided:

- you have not misused, neglected or damaged it;
- it has not been modified (unless by Kenwood);
- it is not second-hand;
- it has not been used commercially;
- you have not fitted a plug incorrectly; and
- **you supply your receipt to show when you bought it.**

This guarantee does not affect your statutory rights.



**IMPORTANT INFORMATION FOR
CORRECT DISPOSAL OF THE
PRODUCT IN ACCORDANCE
WITH EC DIRECTIVE
2002/96/EC.**

At the end of its working life, the product must not be disposed of as urban waste.

It must be taken to a special local authority differentiated waste collection centre or to a dealer providing this service.

Disposing of a household appliance separately avoids possible negative consequences for the environment and health deriving from inappropriate disposal and enables the constituent materials to be recovered to obtain significant savings in energy and resources. As a reminder of the need to dispose of household appliances separately, the product is marked with a crossed-out wheeled dustbin.

الخدمة ورعاية العملاء

- في حالة تلف السلك الكهربائي، يجب استبداله لأسباب متعلقة بالسلامة من قبل KENWOOD أو مركز صيانة معتمد من قبل KENWOOD.
- إذا أردت الحصول على مساعدة بشأن:
 - استخدام الجهاز عمليات صيانة وإصلاحات
 - اتصلي بالمتجر الذي اشتريته منه الجهاز.
- تصميم وتطوير Kenwood في المملكة المتحدة.
- صنع في الصين.



معلومات هامة حول كيفية التخلص

الصحيحة من المنتج وفقا لتوجيه

الاتحاد الأوروبي 2002/96/EC.

في نهاية العمر التشغيلي للجهاز، يجب عدم التخلص من الجهاز في نفايات المناطق الحضرية.

بل يجب أخذه إلى مركز تجميع خاص بجهة محلية متخصصة في التخلص من هذه النفايات أو إلى تاجر يقدم هذه الخدمة.

التخلص من الأجهزة المنزلية على نحو منفصل، يجنب الآثار السلبية المحتملة على البيئة والصحة والتي تنتج عن التخلص من هذه النفايات بطريقة غير مناسبة، كما أن هذه العملية تسمح باسترداد المواد المكونة الأمر الذي يتيح الحصول على وفورات كبيرة في مجال الطاقة والموارد. للتذكير بضرورة التخلص من الأجهزة المنزلية على نحو منفصل، يوجد على الجهاز صورة مشطوبة لسلة قمامة ذات عجالات.

ملاحظة: الدورق الزجاجي مناسب فقط للاستخدام مع الموديل CMM480
من جهاز تحضير القهوة والدورق الحراري مناسب فقط للاستخدام مع الموديل CMM490 من جهاز تحضير القهوة. لا يمكن استبدال الدورق الزجاجي بالدورق الحراري ولا العكس.

لتحضير القهوة

- ١ ارفعي الغطاء العلوي باستخدام اللسان الموجود في مقدمة جهاز تحضير القهوة.
- ٢ عبئي الخزان بالكمية المطلوبة من الماء. يجب أن يكون مستوى الماء بين معيار ١٢٥ مللي والسعة القصوى (MAX). لا تعبئي الماء أكثر من مستوى السعة القصوى (MAX).

الموديل	الحد الأدنى	الحد الأقصى
السلسلة CMM480	١٢٥ مللي	١٥٠٠ مللي
السلسلة CMM490	١٢٥ مللي	١٢٥٠ مللي

- استخدم ماء بارد. ننصحك باستخدام ماء مرشح حيث يعمل ذلك على خفض الترسبات الجيرية ويطيل العمر التشغيلي لجهاز تحضير القهوة. يحذر استخدام ماء دافئ أو فوار.
- ٣ تأكدي من توجيه حامل المرشح في موضعه الصحيح.
- ٤ ركبي أي من المرشح الدائم أو المرشح الورقي في حامل المرشح. أضيفي البن باستخدام ملعقة المزودة (حوالي ١ ملعقة واحدة (٧ غرام) لكل فنجان للحصول على أفضل مذاق).
- ٥ أغلقي الغطاء العلوي وضعي الدورق على سطح التسخين/سطح وضع الدورق (6).
- ملاحظة: تأكدي من إحكام غلق الغطاء العلوي. في حالة عدم إحكام غلق الغطاء العلوي تماماً لن يعمل صمام منع التنقيط فيتسبب في تراكم الماء داخل المرشح وتجاوز سعته مما يؤدي إلى تسرب الماء من منطقة الحامل.**
- ٦ وصلي الجهاز بمصدر التيار الكهربائي وشغليه.
- ٧ لا تزيل الدورق إلا عند الانتهاء من دورة تحضير القهوة.
- الدورق الحراري CMM490 – لصب القهوة من الدورق، اضغطي على ذراع تحرير الغطاء العلوي ⑨ لأسفل ①. لتفريغ وتنظيف الدورق، أزيل الغطاء العلوي عن طريق لف ذراع تحرير الغطاء العلوي ⑨ في اتجاه عكس عقارب الساعة ② وارفعيه لأعلى.**

٨ عندما يصبح الدورق فارغاً، أوقف تشغيل الجهاز وافصله عن مصدر التيار الكهربائي.

الموديل CMM480 فقط

- يحتفظ جهاز تحضير القهوة بدرجة تدفئة القهوة ثم يتوقف عن التشغيل تلقائياً خلال ٤٠ دقيقة تقريباً. سينطفئ ضوء المؤشر عندما تتوقف وظيفة التدفئة. إذا أردتي استمرار وظيفة تدفئة القهوة، ففي هذه الحالة أوقفي تشغيل جهاز تحضير القهوة ثم أعيدي تشغيله مرة أخرى ونتيجة لذلك تعمل وظيفة التدفئة لمدة ٤٠ دقيقة أخرى.
- في حالة عدم استخدام الجهاز لفترة من الوقت مرري سعة خزان كامل من الماء (بدون بن) خلال الجهاز لتنظيفه.

العناية والتنظيف

- أوقف تشغيل الجهاز دائماً وافصله عن مصدر التيار الكهربائي واتركه حتى يبرد قبل التنظيف.
- لا تغسلي أي من الأجزاء في غسالة الأطباق.
- حامل المرشح وحامل المرشح الثابت**
- غسلي ثم التجفيف جيداً.

الدورق الزجاجي – CMM480

- غسلي ثم التجفيف جيداً.
- ملاحظة: الغطاء غير قابل للتركيب.

الدورق الحراري – CMM490

- لتفريغ وتنظيف الدورق، أزيل الغطاء العلوي عن طريق لف ذراع تحرير الغطاء العلوي ⑨ في اتجاه عكس عقارب الساعة ② وارفعيه لأعلى.
- اغسلي الدورق والغطاء العلوي ثم التجفيف.
- أعيدي تركيب الغطاء العلوي ولغي ذراع تحرير الغطاء العلوي ⑨ في اتجاه عقارب الساعة للتشغيل.

جسم الجهاز

- مسح بقطعة من القماش رطبة، ثم التجفيف. لا تستخدم مواد كاشطة – سوف تؤدي إلى خدش السطحين المعدني والبلاستيكي.

إزالة الترسبات الجيرية

- ١ اشترى منتج مناسب لإزالة الترسبات الجيرية.
- ٢ استخدم المنتج لإزالة الترسبات الجيرية الموجودة في الجهاز.
- ٣ بعد الانتهاء من عملية إزالة الترسبات الجيرية، مرري ماء بكامل سعة الخزان مرتين على الأقل (بدون بن) خلال جهاز تحضير القهوة لتنظيفه.
- ٤ اغسلي الأجزاء المسموح بغسلها.

عربي

قبل القراءة، الرجاء قلب الصفحة الأولى لعرض الصور

- استخدمني الجهاز فقط في الاستخدامات المنزلية المخصص لها. لن تتحمل شركة Kenwood أية مسئولية في حالة استخدام الجهاز بطريقة غير صحيحة أو عدم الامتثال للتعليمات المذكورة.

قبل توصيل الجهاز بمصدر التيار الكهربائي

- يجب التأكد من تماثل مواصفات المصدر الكهربائي مع المواصفات الموضحة على الجانب السفلي للجهاز.
- يتوافق هذا الجهاز مع توجيهات الاتحاد الأوروبي 2004/108/EC بشأن التوافق الكهرومغناطيسي وتنظيمات الاتحاد الأوروبي رقم 1935/2004 الصادرة بتاريخ ٢٧/١٠/٢٠٠٤ والمتعلقة بالمواد المتلامسة مع الأطعمة.

قبل استخدام الجهاز للمرة الأولى

- ١ اغسلي الأجزاء المسموح بغسلها: راجعي قسم "العناية والتنظيف".
- ٢ مرري ماء بمقدار كامل سعة الخزان مرتين (بدون بن) خلال جهاز تحضير القهوة لتنظيفه. راجعي قسم "لتحضير القهوة".

السلامة - CMM480

- ① مرشح دائم
- ② حامل المرشح
- ③ صمام منع التنقيط
- ④ لسان الغطاء العلوي
- ⑤ خزان الماء (السعة القصوى ١٥٠٠ مللي)
- ⑥ سطح التسخين
- ⑦ زر التشغيل/الإيقاف (On/Off) مزود بمؤشر
- ⑧ ملقعة القياس
- ⑨ الدورق الزجاجي

السلامة - CMM490

- ① مرشح دائم
- ② حامل المرشح
- ③ صمام منع التنقيط
- ④ لسان الغطاء العلوي
- ⑤ خزان الماء (السعة القصوى ١٢٥٠ مللي)
- ⑥ سطح وضع الدورق
- ⑦ زر التشغيل/الإيقاف (On/Off) مزود بمؤشر
- ⑧ ملقعة القياس
- ⑨ الدورق الحراري
- ⑩ ذراع تحرير الغطاء العلوي

قبل استخدام جهاز Kenwood

- اقرأ التعليمات التالية واحتفظي بها في المتناول للاستخدامات المستقبلية المرجعية.
- أزيل مكوّنات التغليف وأية ملصقات.

لسلامتك

- انتبهي للبخار، يحذر رفع الغطاء العلوي للخزان أثناء دورة تحضير القهوة.
- يحذر لمس سطح التسخين أو المنطقة المحيطة.
- لرفع الغطاء العلوي استخدمني دائماً اللسان الموجود في مقدمة الجهاز ④.
- لا تلمسي الأجزاء الساخنة.
- يحذر ترك السلك الكهربائي متدلياً في حالة وجود طفل فقد ينتزعه.
- يحذر استخدام جهاز في حالة تلفه. في مثل هذه الحالة، يجب فحص الجهاز أو إصلاحه: راجعي قسم "الصيانة ورعاية العملاء".
- يحذر غمر جسم الجهاز في الماء أو السماح ببلل للسلك أو القابس - فقد تصابين بصدمة كهربائية.
- افصلي الجهاز عن التيار الكهربائي:
 - قبل تعبئة الجهاز بالماء
 - قبل التنظيف.
 - بعد الاستخدام.
- يحذر ترك الجهاز مهملاً.
- لا تسمح للسلك الكهربائي بلامسة الأجزاء الساخنة.
- تأكدي دائماً من وجود ماء في الخزان قبل تشغيل الجهاز.
- جهاز تحضير القهوة هذا مناسب للاستخدام فقط مع الدورق المزود.
- الدورق الزجاجي CMM480 غير قابل للاستبدال بالدورق الحراري CMM490.
- الموديل CMM480 فقط - لا تتركي الجهاز في وضع التشغيل مع وضع الدورق فارغاً على سطح التسخين.
- يحذر وضع الدورق داخل فرن الميكروويف.
- هذا الجهاز غير مخصص للاستخدام من قبل أشخاص (بمن فيهم الأطفال) ذوي انخفاض في القدرات الجسدية أو الحسية أو العقلية أو لمن دون خبرة أو معرفة بالجهاز، ما لم يتم الإشراف عليهم أو إعطائهم تعليمات بشأن استخدام الجهاز من قبل الشخص المسؤول عن سلامتهم.
- يجب الإشراف على الأطفال للتأكد من عدم عبثهم بالجهاز.



HEAD OFFICE: Kenwood Limited, 1-3 Kenwood Business Park, New Lane, Havant, Hampshire PO9 2NH

kenwoodworld.com

KENWOOD
CREATE MORE

121176/1