

Précautions importantes

- L'appareil n'est pas prévu pour des personnes (y compris des enfants) dont les capacités physiques, sensorielles ou mentales sont diminuées, ou manquent d'expérience et de connaissances, sauf s'ils reçoivent de la supervision ou des instructions sur l'utilisation de l'appareil par une personne responsable de leur sécurité.
- Les enfants doivent être supervisés pour s'assurer qu'il ne jouent pas avec l'appareil.
- Si le CORDON D'ALIMENTATION est endommagé, il doit être remplacé par le fabricant, son agent de service ou des personnes ayant une qualification similaire afin d'éviter tout risque.
- L'appareil doit être installé conformément aux réglementations nationales en matière de câblage.

L'appareil fonctionnant à l'électricité, la possibilité d'un choc électrique ne peut être exclue.

Les consignes de sécurité suivantes doivent donc être respectées :

- Après avoir retiré l'emballage, vérifiez l'état de l'appareil. En cas de doute, n'utilisez pas l'appareil et contactez du personnel qualifié pour ce travail.
- Avant d'utiliser l'appareil, vérifiez toujours l'état du cordon d'alimentation.
- Il est dangereux de modifier ou d'altérer les caractéristiques de l'appareil de quelque manière que ce soit.
- Cet appareil doit être branché à un système de « mise à la terre » efficace. Faites vérifier le système électrique par un électricien dument qualifié.
- Avant chaque opération de nettoyage ou de maintenance, débranchez toujours la fiche de la prise de courant.
- Ne plongez jamais l'appareil dans l'eau.
- N'utilisez pas l'appareil à l'extérieur.
- N'obstruez pas les entrées et sorties d'air.
- Lorsque l'appareil est branché au secteur, gardez à l'esprit les règles de sécurité suivantes :

- Ne touchez pas l'appareil avec des mains mouillées ou humides ;
- N'utilisez pas l'appareil avec les pieds nus ou mouillés ;
- Ne tirez pas sur le cordon d'alimentation ou sur l'appareil pour débrancher la fiche de la prise de courant ;
- Ne déplacez pas l'appareil en tirant sur le câble d'alimentation.
- Gardez l'appareil hors de portée des enfants ;
- Ne introduisez pas de corps étrangers dans l'appareil ;
- N'insérez pas d'objets métalliques dans les ouvertures.
Danger ! Pièces en rotation ; le contact avec le ventilateur interne peut provoquer un choc électrique ou des blessures.
- ne laissez pas l'appareil exposé aux agents atmosphériques ;
- Si vous souhaitez mettre l'appareil au rebut définitivement, après avoir débranché la fiche de la prise de courant, il est recommandé de le rendre inutilisable en coupant le cordon d'alimentation.
- En cas de panne et/ou de mauvais fonctionnement, éteignez l'appareil sans y toucher. Pour toute réparation, contactez uniquement un centre de service technique agréé et demandez l'utilisation de pièces de rechange et d'accessoires d'origine.
- Évitez d'utiliser des rallonges électriques.

Usage prévu

Cet appareil doit être utilisé exclusivement dans un environnement domestique et pour l'usage pour lequel il a été conçu. Toutes les autres utilisations sont considérées comme inappropriées et donc dangereuses. Le fabricant décline toute responsabilité en cas des dommages causés par une utilisation inappropriée, erronée et irresponsable, et/ou par des réparations effectuées par du personnel non qualifié.

Installation de l'appareil

- L'appareil doit être installé conformément aux normes nationales régissant les systèmes électriques.
- Ne faites pas fonctionner votre conditionneur d'air dans une pièce humide comme une salle de bain ou une buanderie.
- N'installez pas l'appareil dans des pièces contenant du gaz, du pétrole ou du soufre ou à proximité de sources de chaleur.
- N'utilisez pas l'appareil sur des surfaces inclinées.
- Tenez l'appareil à une distance d'au moins 50 cm (20 pouces) de substances inflammables (alcool, etc.) ou de récipients sous pression (par exemple, les bombes aérosols).
- Ne posez pas d'objets sur l'appareil.
- Au cours du transport, l'appareil doit être maintenu en position verticale. Si cela n'est pas possible, fixez l'appareil
- en oblique ; ne le positionnez pas à l'horizontale.
- Avant de transporter l'appareil, purgez-le.
- Après le transport, attendez au moins 6 heures avant de mettre l'appareil en marche.

Informations sur l'environnement

- Les matériaux utilisés pour l'emballage peuvent être recyclés. Il est donc recommandé de les éliminer dans des conteneurs spéciaux de collecte différenciée des déchets.



Informations spécifiques concernant les appareils à gaz réfrigérant R32

- Lisez attentivement tous les avertissements.
- Lors du dégivrage et du nettoyage de l'appareil, n'utilisez pas d'autres outils que ceux recommandés par le fabricant.
- L'appareil doit être stocké dans un endroit bien ventilé ;
- L'appareil doit être stocké dans une pièce sans flamme nue (par exemple, un appareil à gaz en marche) et sans source d'inflammation (par exemple, un chauffage électrique en marche).
- Ne brûlez aucune partie de l'appareil.
- Les gaz réfrigérants peuvent être inodores.
- Cet appareil contient du gaz réfrigérant R32.

(Pour plus de détails sur le réfrigérant, voir la couverture arrière).

- Ne percez aucune partie du circuit de réfrigérant.
- La maintenance doit être effectuée uniquement selon les recommandations du fabricant.
- L'appareil doit être stocké dans un endroit sûr afin d'éviter tout dommage.
- Les personnes qui opèrent ou travaillent sur le circuit frigorifique doivent posséder la certification appropriée délivrée par un organisme agréé qui garantit la compétence dans la manipulation des réfrigérants selon une évaluation spécifique reconnue par les associations de l'industrie.
- Les réparations doivent être effectuées sur la base des recommandations du fabricant. La maintenance et les réparations qui nécessitent l'assistance d'un autre personnel qualifié doivent être effectuées sous la supervision d'une personne spécialisée dans l'utilisation de réfrigérants inflammables.

1. INFORMATIONS GÉNÉRALES

1.1 Mode d'emploi

Lisez attentivement tout le mode d'emploi avant d'utiliser l'appareil. Le non-respect de ce mode d'emploi peut entraîner des brûlures ou des dommages à l'appareil.

Le fabricant n'est pas responsable des dommages résultant du non-respect du présent mode d'emploi. ATTENTION : Les modifications non expressément approuvées par l'entité responsable de la conformité peuvent annuler l'autorisation de l'utilisateur d'utiliser l'équipement.

Remarque :

Ces mises en garde de sécurité sont valables pour tous les conditionneurs d'air De'Longhi.

Si l'appareil est transféré à d'autres personnes, celles-ci doivent également recevoir le présent mode d'emploi.

L'appareil est équipé d'un dispositif de sécurité spécial. Lorsque le compresseur s'éteint, ce dispositif l'empêche de se rallumer pendant au Moins 3/4 minutes.

2. AVANT L'UTILISATION

Important !

Conservez le matériel d'emballage (sacs en plastique, styromousse) hors de portée des enfants.

RISQUE D'ÉTOUFFEMENT. L'appareil peut contenir de petites pièces. Certaines de ces petites pièces peuvent devoir être démontées lors des opérations de nettoyage et de maintenance. Manipulez l'appareil avec précaution et gardez les petites pièces hors de portée des enfants.

2.1 Vérifier l'appareil

Après avoir retiré l'emballage, assurez-vous que le produit est complet, qu'il n'est pas endommagé et que tous les accessoires sont présents. N'utilisez pas l'appareil s'il est visiblement endommagé, contactez le service clientèle de DeLonghi.

Conservez ces instructions

Ce produit est réservé à un usage domestique

INTRODUCTION

Merci d'avoir choisi ce produit De'Longhi. Merci de prendre quelques minutes pour lire ce mode d'emploi. Ceci évitera de courir des risques ou d'endommager l'appareil.

DESCRIPTION

Description de l'appareil (voir page 2 - A)

- A1** Grille d'évacuation d'air
- A2** Tableau de commande
- A3** Poignées
- A4** Roues
- A5** Filtre
- A6** Grille d'entrée d'air
- A7** Logement du flexible d'évacuation d'air
- A8** Grille d'entrée d'air
- A9** Câble d'alimentation électrique
- A10** Tuyau d'évacuation supérieur avec bouchon
- A11** Tuyau d'évacuation supérieur avec bouchon
- A12** Récepteur du signal de la télécommande
- A13** Compartiment pour la télécommande

Description des accessoires (voir page 2 - B)

- B1** Flexible d'évacuation d'air
- B2** Adaptateur de tuyau
- B3** Adaptateur pour support extensible pour fenêtre/fenêtre
- B4** Support extensible pour fenêtre et vis
- B5** Tube d'évacuation
- B6** Bandes de mousse autocollantes (x 2)
- B7** Bande de mousse non autocollante
- B8** Télécommande

BRANCHEMENT ÉLECTRIQUE

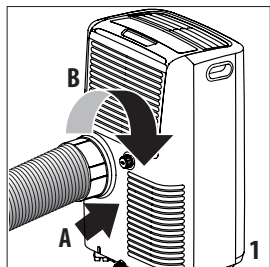
Avant le branchement au secteur, vérifiez les points suivants :

- la tension du secteur est la même que celle indiquée sur la plaque à l'arrière de l'appareil ;
- la prise et la ligne électrique sont dimensionnées pour supporter la charge requise ;
- la prise est du type approprié pour la fiche, dans le cas contraire, remplacer la prise ;
- la prise est connectée à un système de mise à la terre efficace. Le fabricant décline toute responsabilité en cas de non-respect de ces normes de prévention des blessures.
- **Le câble d'alimentation ne doit être remplacé que par des techniciens spécialisés.**

UTILISATION

Les instructions ci-dessous vous permettront de préparer votre conditionneur d'air aussi efficacement que possible avant sa mise en service. Avant de l'utiliser, assurez-vous que les grille

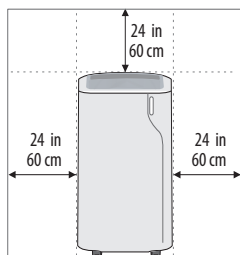
d'entrée et de sortie d'air ne sont pas obstruées. Maintenir une distance minimum de 2 ft/60 cm par rapport aux murs et à tout obstacle. En mode climatisation ou déshumidification, il est nécessaire d'utiliser le flexible d'évacuation d'air (B1) (Fig. 1).



Remarque : L'appareil est fourni avec une fonction d'auto-évaporation permettant d'éliminer le condensat pendant les modes de refroidissement et de déshumidification.

INSTALLATION DE LA CLIMATISATION

Pour des résultats optimaux, voir les illustrations ci-dessous pour les distances minimales conseillées.



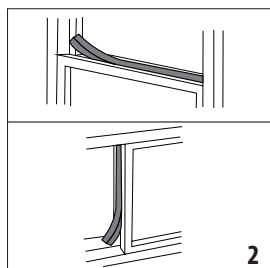
REMARQUE : Tournevis philips nécessaire pour l'installation du kit fenêtre.

FENÊTRE À GUILLOTINE DOUBLE

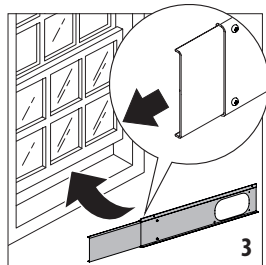
Si vous avez une fenêtre à guillotine double, procéder comme suit :

- Montez le flexible d'évacuation d'air (B1) dans le logement prévu à cet effet, situé à l'arrière de l'appareil (fig. 1).

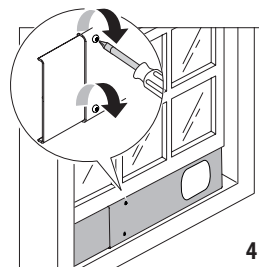
Selon les besoins, placez les bandes de mousse autocollantes ou les bandes de mousse non autocollantes sur la fenêtre comme indiqué dans la figure 2.



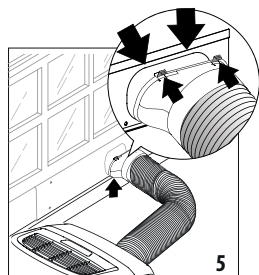
- Coupez les bandes de mousse autocollantes à la longueur souhaitée et placez-les sur la fenêtre.
- Positionnez le support de fenêtre extensible sur le rebord de la fenêtre et étendez complètement le support de fenêtre extensible à l'intérieur du cadre de la fenêtre (Fig. 3). La partie du support de fenêtre qui a la plus grande profondeur doit être placée le long du fond.



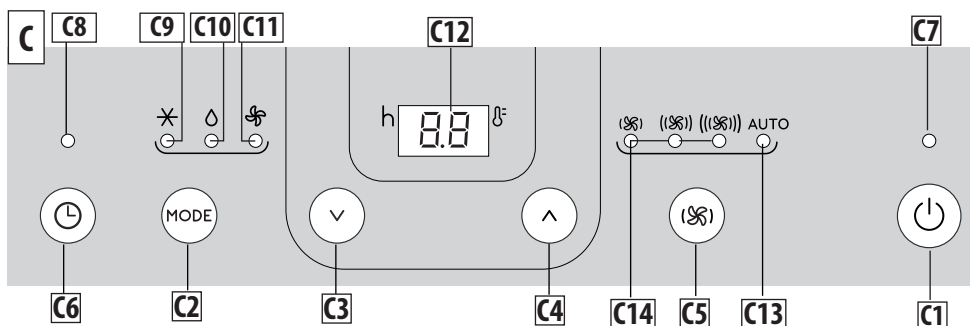
- Ajustez le support de fenêtre extensible en fixant la longueur avec deux vis (Fig. 4) (Si le support de fenêtre extensible est trop grand, il est possible de couper le plastique à l'aide d'une scie).



- Fixez l'adaptateur pour support extensible (B3) au support de fenêtre comme indiqué dans la Fig. 5 en insérant d'abord le bas de l'adaptateur puis en poussant dans la partie supérieure pour le maintenir correctement en place.




PANNEAU DE COMMANDE



DESCRIPTION DU PANNEAU DE COMMANDE (C)


- C1** Touche ON/STAND-BY (on/off)
- C2** Touche de sélection de mode (conditionnement de l'air, déshumidification, ventilation)
- C3** Touche de diminution
- C4** Touche d'augmentation
- C5** Touche de sélection de la vitesse de ventilation
- C6** Touche Minuterie
- C7** Indicateur de veille
- C8** Indicateur de la minuterie
- C9** Indicateur de mode climatisation
- C10** Indicateur de mode de déshumidification
- C11** Indicateur de mode de ventilation
- C12** Valeurs de température définies, heures d'activation/désactivation programmées
- C13** Indicateur de vitesse de ventilation auto
- C14** Indicateur de vitesse de ventilation (min, moy, max)

ALLUMAGE ET ARRÊT DE L'APPAREIL

Avant de brancher la fiche à la prise de courant, s'assurer que les bouchons des tuyaux d'évacuation (A10) (A11) situés à l'arrière de l'appareil sont raccordés correctement. Une fois que la fiche est branchée dans la prise de courant, l'indicateur de veille s'allume. Appuyez sur la touche  (C1) pour allumer l'appareil. Quand l'appareil s'allume, il est activé avec la dernière fonction réglée avant qu'il n'ait été éteint.

Pour éteindre l'appareil, appuyez sur la touche .

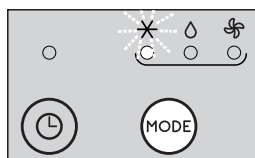
Remarque : Si le démarrage ne continue pas, au bout de quelques minutes, la luminosité de l'écran diminue afin de réduire la consommation d'énergie.

Remarque : N'éteignez jamais le conditionneur d'air en débranchant simplement la fiche de la prise. Appuyez sur la touche  afin de placer votre conditionneur d'air en veille et attendez quelques minutes avant de débrancher la prise. De cette manière, l'appareil peut effectuer les vérifications de l'état fonctionnel.

SÉLECTION DES MODES




Pour sélectionner le mode de fonctionnement souhaité, appuyez plusieurs fois sur la touche MODE (C2) jusqu'à ce que la fonction souhaitée soit sélectionnée.

✕ MODE CONDITIONNEMENT






Ceci est idéal pour les climats chauds et humide lorsque la pièce doit être à la fois refroidie et déshumidifiée.

Pour régler correctement ce mode :

- Appuyez plusieurs fois sur la touche **MODE** jusqu'à (C2) ce que l'indicateur de climatisation ✕ (C9) s'affiche. L'écran (C12) va afficher la température désirée.
- Pour changer la température à atteindre, appuyez sur la touche  (C3) ou  (C4).
- Sélectionnez la vitesse de ventilation souhaitée en appuyant sur la touche  (C5).

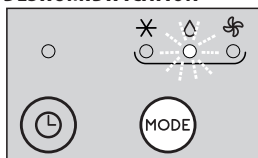
Les vitesses disponibles sont :

-  **Débit d'air minimum** : quand le fonctionnement le plus silencieux possible est désiré.
-  **Débit d'air moyen** : lorsque le niveau de bruit doit être faible mais avec un bon niveau de confort.
-  **Débit d'air maximum** : pour atteindre la température souhaitée le plus rapidement possible.

AUTO L'appareil choisit automatiquement la meilleure vitesse de ventilateur en fonction de la température sélectionnée et des conditions de l'environnement.

Les températures les plus appropriées en été varient de 75 à 80°F (24 à 27°C). Il n'est toutefois pas recommandé de définir une température nettement inférieure à la température extérieure.

◊ MODE DÉSHUMIDIFICATION

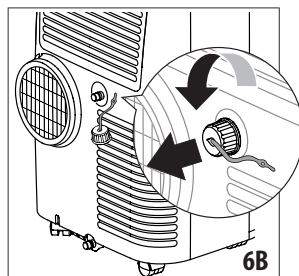
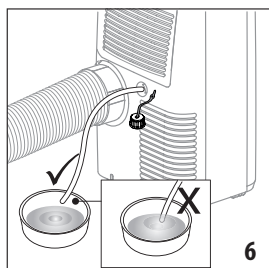


Ce mode est idéal pour réduire l'humidité dans la pièce (au printemps et à l'automne, dans les pièces humides, périodes pluvieuses, etc.). Pour ce type d'utilisation, l'appareil doit être configuré comme pour le mode climatisation. En d'autres termes, le flexible d'évacuation (B1) doit être fixé sur l'appareil pour permettre à l'humidité de se décharger à l'extérieur.

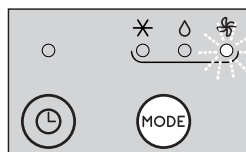
Pour régler correctement ce mode :

- Appuyez plusieurs fois sur la touche **MODE** jusqu'à (C2) ce que l'indicateur de déshumidification ◊ (C10) s'affiche.
- L'appareil choisira automatiquement le débit d'air le plus adapté. Celui-ci ne peut pas être réglé manuellement. De plus, il n'est pas possible de sélectionner la température en mode déshumidification et donc rien n'apparaît sur l'écran.

Remarque : en cas d'humidité ambiante élevée, il est possible d'évacuer la condensation en permanence en montant le tuyau fourni (B5) au tuyau d'évacuation supérieur (A10) afin de permettre l'écoulement de l'eau dans un récipient. Retirer les bouchons extérieurs ET intérieurs avant de raccorder le tuyau. (Voir Fig. 6B). Faites attention à ce que l'eau ne déborde pas sur le sol et que le tuyau d'évacuation ne soit pas obstrué (Fig. 6A).



⌘ MODE VENTILATION



Lorsque vous utilisez ce mode, le flexible d'évacuation d'air (B1) n'a pas besoin d'être fixé à l'appareil.

Pour régler correctement ce mode :

- Appuyez plusieurs fois sur la touche **MODE** (C2) jusqu'à ce que l'indicateur de ventilation ⌘ s'affiche.
- Appuyez sur la touche (⌘) (C5) pour sélectionner le débit d'air souhaité.

Les débits d'air disponibles sont :

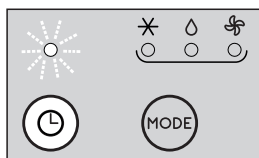
- (⌘) **Débit d'air minimum :** quand le fonctionnement le plus silencieux possible est souhaité.
- ((⌘)) **Débit d'air moyen :** lorsque le niveau de bruit doit être faible mais avec un bon niveau de confort.
- ((((⌘))) **Débit d'air maximum :** pour un rendement maximum.

SÉLECTIONNER L'UNITÉ DE MESURE DE TEMPÉRATURE

La température peut s'afficher en °C ou °F.

Pour changer l'unité de mesure de température, sélectionner le mode climatisation puis appuyez simultanément sur les deux touches de diminution ∨ (C3) et d'augmentation ∧ (C4) pendant environ 3 secondes. Vous devez suivre ces étapes à la fois sur l'appareil ET sur la télécommande.

RÉGLAGE DE LA MINUTERIE



La minuterie permet de démarrer ou d'éteindre l'appareil à retardement. Cette fonction évite de gaspiller le courant en optimisant les périodes de fonctionnement.

Comment programmer l'extinction à retardement

- Tandis que l'appareil est en marche dans un mode de fonctionnement quelconque, il est possible de programmer une extinction à retardement.
- Appuyez sur la touche Minuterie (C6) : l'indicateur de minuterie (C8) et les heures s'allument.
- Utilisez les touches \vee (C3) ou \wedge (C4) pour régler le nombre d'heures restantes avant l'arrêt de l'appareil.

Quelques secondes après que la minuterie soit réglée, le réglage est enregistré, l'écran affiche le mode de fonctionnement et le symbole de la minuterie reste allumé. A l'heure pré-réglée, le climatiseur se met en veille.

Pour effacer le programme de la minuterie, appuyez deux fois sur la touche Minuterie (C6). L'indicateur de minuterie (C8) s'éteint.

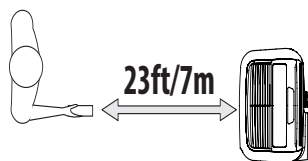
Comment programmer le démarrage à retardement

- Branchez l'appareil et mettez-le en veille.
- Appuyez sur la touche Minuterie (C6) : le symbole de minuterie (C8) et les heures s'allument.
- A l'aide des touches \vee (C3) ou \wedge (C4) réglez dans combien d'heures vous souhaitez que l'appareil commence à fonctionner.
- L'appareil commencera à fonctionner dans le même mode de fonctionnement que dans celui dans lequel il a été réglé précédemment.

Le démarrage peut être programmé à tout moment dans les 24 heures suivantes. Quelques secondes après que le délai soit défini, le réglage est enregistré. L'indicateur de minuterie reste allumé et l'écran revient en veille. Pour effacer le programme de la minuterie, appuyez deux fois sur la touche Minuterie (C6). L'indicateur de minuterie (C8) s'éteint.

UTILISATION AVEC LA TÉLÉCOMMANDE

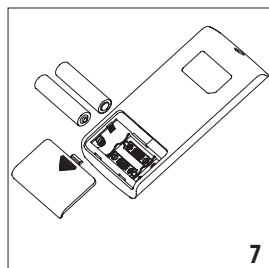
- Dirigez la télécommande vers le récepteur (A12) du conditionneur d'air. La portée maximale entre la télécommande et l'appareil est de 23 ft/ 7 mètres (sans aucun obstacle entre la télécommande et le récepteur).
- La télécommande doit être manipulée avec précaution, sans la faire tomber ni l'exposer à la lumière directe du soleil et en la tenant éloignée des sources de chaleur.



UTILISATION AVEC LA TÉLÉCOMMANDE

INSÉRER OU REMPLACER LES BATTERIES

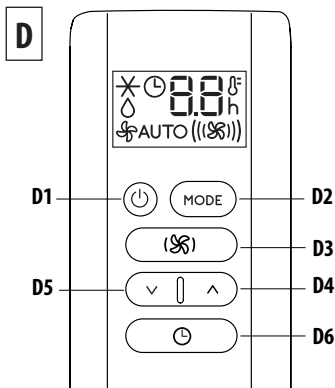
- Retirez le couvercle à l'arrière de la télécommande ;
- Mettez en place ou remplacez-les par de nouvelles piles LR03 "AAA" 1,5V batteries, en les introduisant correctement (voir les instructions présentes dans le logement des piles) (voir figure 7) ;
- Remplacez le couvercle.



Remarque : Si la télécommande est remplacée ou mise au rebut, les piles doivent être retirées et éliminées conformément à la législation actuelle car elles sont nocives pour l'environnement. Ne mélangez pas les anciennes et les nouvelles piles. Ne mélangez pas des piles alcalines, standard (carbone-zinc) ou rechargeable (nickel-cadmium). Ne jetez pas les piles dans le feu. Les piles peuvent exploser ou fuir. Si vous n'utilisez plus la télécommande pendant un certain temps, retirez les piles.

DESCRIPTION DE LA TÉLÉCOMMANDE

- D1.** Touche ON/STAND-BY
- D2.** Touche MODE
- D3.** Touche de sélection de la vitesse du ventilateur
- D4.** Touche d'augmentation
- D5.** Touche de diminution
- D6.** Touche Minuterie



DÉMARRER ET ÉTEINDRE L'APPAREIL AVEC LA TÉLÉCOMMANDE

- Branchez la fiche dans la prise de courant.
- Appuyez sur la touche ON/STAND-BY (D1). Quand il est allumé, le conditionneur d'air commence à fonctionner dans le même mode que lorsqu'il a été éteint.
- Appuyez de nouveau sur la touche ON/STAND-BY (D1) pour éteindre l'appareil.

Remarque : N'éteignez jamais l'appareil en débranchant la fiche de la prise. Éteignez toujours l'appareil en appuyant sur la touche ON/STAND-BY (D1) et attendez quelques minutes avant de retirer la fiche de la prise. L'appareil n'effectuera les vérifications standard que s'il est éteint à la suite de ce processus. En appuyant sur n'importe quelle touche, la télécommande se synchronise automatiquement avec l'appareil lui-même et tout ce qui apparaît sur l'écran de la télécommande apparaît maintenant également sur l'écran de l'appareil.

SÉLECTIONNER LES MODES DE FONCTIONNEMENT

Les modes de fonctionnement disponibles sur la télécommande avec la touche MODE (D2) correspondent à ceux du panneau de commande de l'appareil (C).

SÉLECTIONNER LES TEMPÉRATURES

En mode climatisation, appuyez sur la touche (D4) ou sur la touche (D5) pour sélectionner la température souhaitée.

SÉLECTIONNER LE DÉBIT D'AIR

En mode climatisation, appuyez sur la touche ((S)) (D3) pour sélectionner le débit d'air souhaité.

Les débits d'air disponibles sont :

((S)) **Débit d'air minimum :** quand le fonctionnement le plus silencieux possible est souhaité.

((S)) **Débit d'air moyen :** lorsque le niveau de bruit doit être faible mais avec un bon niveau de confort.

((S)) **Débit d'air maximum :** pour un rendement maximum.

AUTO **Débit d'air auto :** l'appareil choisit automatiquement le débit d'air en fonction de la température sélectionnée et des conditions environnementales. Cette sélection n'est disponible qu'en mode climatisation.

SÉLECTIONNER L'UNITÉ DE MESURE DE TEMPÉRATURE

La température peut être affichée en °C ou en °F. Pour modifier l'unité de mesure de la température, sélectionnez le mode de climatisation puis appuyez sur les touches de diminution (D5) et d'augmentation (D4) pendant environ 3 secondes.

RÉGLAGE DE LA MINUTERIE

La minuterie permet de démarrer ou d'éteindre l'appareil à retardement. Cette fonction évite de gaspiller le courant en optimisant les périodes de fonctionnement.

Comment programmer l'extinction à retardement

- Tandis que l'appareil est en marche dans un mode de fonctionnement quelconque, il est possible de programmer une extinction à retardement.
- Appuyez sur la touche Minuterie (D6), le symbole de minuterie est affiché et les heures s'allument.
- Appuyez sur les touches (D5) et (D4) jusqu'à ce que le nombre d'heures souhaité avant l'arrêt s'affiche à l'écran.

Quelques secondes après que la minuterie soit réglée, le réglage est enregistré, l'écran affiche le mode de fonctionnement et le symbole de la minuterie reste allumé.

Une fois que le laps de temps défini s'est écoulé, le conditionneur d'air passe en mode veille.

Pour effacer le programme de la minuterie, appuyez deux fois sur la touche Minuterie (D6). L'indicateur de minuterie s'éteint.

Comment programmer le démarrage à retardement

- Branchez l'appareil et réglez-le sur veille.
- Appuyez sur la touche Minuterie (D6), le symbole de minuterie est affiché et les heures s'allument.
- Appuyez sur les touches (D5) et (D4) jusqu'à ce que le nombre d'heures au démarrage s'affiche. Il est possible de programmer le démarrage à tout moment dans les 24 heures suivantes.

Lorsque le laps de temps défini s'est écoulé, l'appareil recommence à fonctionner dans le mode de fonctionnement qui était défini auparavant.

Pour effacer le programme de la minuterie, appuyez deux fois sur la touche Minuterie (D6). L'indicateur de minuterie s'éteint.

Remarque :

- Cet équipement a été testé et jugé conforme aux critères de seuils pour un appareil numérique de classe B, conformément

ment à la partie 15 des Règles FCC. Ces seuils sont destinés à fournir une protection raisonnable contre les interférences nuisibles dans une installation résidentielle.

- Cet équipement génère, utilise et émet de l'énergie de fréquence radio et, s'il n'est pas installé et utilisé conformément aux instructions, peut provoquer des interférences nocives avec les communications radio. Cependant, rien ne garantit qu'aucune interférence ne se produira dans une installation particulière. Si cet équipement cause des interférences nocives à la réception d'émissions radio ou télévisées, ce qui peut être déterminé en allumant et en éteignant l'équipement, l'utilisateur devrait essayer de corriger les interférences à l'aide de l'une ou plusieurs des mesures suivantes :

- Réorienter ou relocaliser l'antenne de réception.
- Augmenter la séparation entre l'équipement et le récepteur.
- Connecter l'équipement dans une prise sur un circuit différent de celui auquel le récepteur est connecté.

- Consulter le revendeur ou un technicien expérimenté en radio/TV pour obtenir une assistance.

Les modifications non expressément approuvées par l'entité responsable de la conformité peuvent annuler l'autorisation de l'utilisateur d'utiliser l'équipement.

- Cet appareil est conforme à la partie 15 des règles FCC. Son fonctionnement est soumis aux conditions suivantes : (1) cet appareil ne peut pas provoquer des interférences nocives, et (2) cet appareil doit tolérer toutes les interférences reçues, y compris les interférences qui peuvent provoquer un fonctionnement non désiré.
- Cet appareil numérique de Classe B est conforme avec les normes canadiennes CAN ICES-3 (B) / NMB-3 (B).

Partie responsable de la FCC:

De'Longhi America

Upper Saddle River NJ 07452

201-919-4000

AUTO-DIAGNOSTIC

L'appareil possède un système d'auto-diagnostic permettant d'identifier un certain nombre d'avertissements/dysfonctionnements. Les messages d'erreur s'affichent sur l'écran de l'appareil.

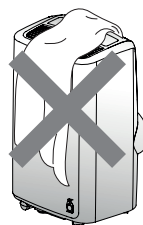
SI ... S'AFFICHE,	SI ... S'AFFICHE,	SI ... S'AFFICHE,
		
<p>« Basse température » (Prévention contre le givre)</p>	<p>« Échec sonde » (Sonde endommagée)</p>	<p>« Niveau élevé » (Bac intérieur plein)</p>
<p>..QUE DEVRAIS-JE FAIRE ?</p>	<p>..QUE DEVRAIS-JE FAIRE ?</p>	<p>QUE DEVRAIS-JE FAIRE ?</p>
<p>L'appareil est équipé d'un dispositif de protection antigèle afin d'éviter la formation excessive de glace. L'appareil redémarre automatiquement lorsque le processus de dégivrage est terminé.</p>	<p>Si cela s'affiche, une assistance technique est nécessaire. Contactez le Service Clientèle DeLonghi des États-Unis au 1-800-322-3848 ou au Canada au 1-888-335-6644.</p>	<p>Videz le réservoir intérieur en suivant les instructions de la section "Opérations de fin de saison".</p>

CONSEILS POUR L'UTILISATION

Afin d'obtenir des résultats optimaux de votre conditionneur d'air, suivez les recommandations suivantes :

- Fermez les fenêtres et les portes de la pièce à climatiser. Lors de l'installation semi-permanente du conditionneur d'air, vous devez laisser une porte légèrement ouverte (environ 0,4 in/1 cm) pour garantir une bonne aération.
- N'utilisez jamais l'appareil dans des pièces très humides (les buanderies par exemple).
- Protégez la pièce de l'exposition directe au soleil en fermant partiellement les rideaux et/ou les volets afin d'obtenir un fonctionnement plus économique de l'appareil.
- N'utilisez jamais l'appareil à l'extérieur.
- Assurez-vous qu'il n'y a pas de source de chaleur dans la pièce.


- Assurez-vous que le conditionneur d'air est placé sur une surface horizontale.



ne pas couvrir l'appareil

- Ne posez jamais d'objets quels qu'ils soient sur le conditionneur d'air.
- N'obstruez jamais les volets d'admission et de sortie d'air.

NETTOYAGE

Avant toute intervention de nettoyage et de maintenance, éteignez l'appareil en appuyant sur la touche  puis débranchez-le de la prise de courant.

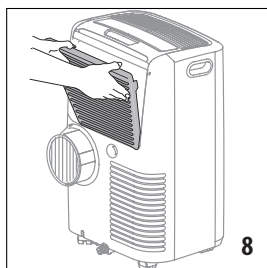
NETTOYAGE DE L'ARMOIRE

Vous devriez nettoyer l'appareil avec un chiffon légèrement humide, puis l'essuyer avec un chiffon sec. Pour des raisons de sécurité, ne lavez jamais le conditionneur d'air avec de l'eau.

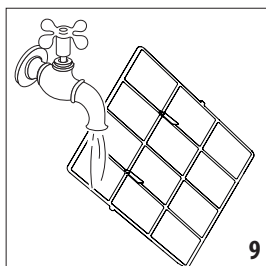
Attention ! N'utilisez jamais d'alcool ou de solvants pour nettoyer l'appareil. Ne répandez jamais de liquides insecticides ou autres.

NETTOYAGE DU FILTRE À AIR

Afin de maintenir l'efficacité du conditionneur d'air, il est recommandé de nettoyer le filtre à poussière chaque semaine s'il est utilisé. Le filtre se trouve près de la grille d'entrée d'air et la grille est située sur le logement du filtre. Pour nettoyer le filtre, il est nécessaire de le retirer comme indiqué sur la figure 8. Ensuite, retirez le filtre de la grille d'admission d'air (A6) comme montré dans la figure 10.



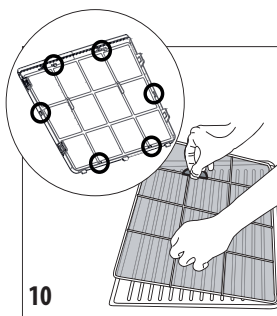
Utilisez un aspirateur pour enlever la poussière. S'il est très sale, plongez-le dans de l'eau chaude et rincez-le plusieurs fois (fig. 9).



La température de l'eau doit être maintenue en dessous de 104°F/ 40°C.

Après avoir lavé le filtre, laissez-le sécher.

Ensuite, remettez le filtre en place dans son logement (fig. 10).

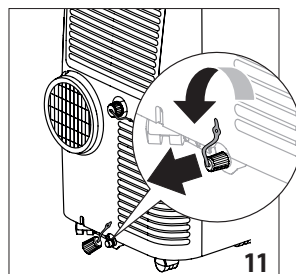


CONTRÔLES EN DÉBUT DE SAISON

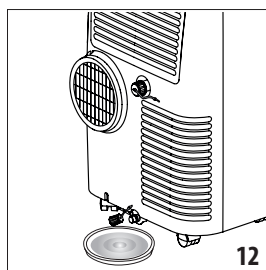
Assurez-vous que le câble d'alimentation et la prise sont en parfait état et que le système de mise à la terre est efficace. Conformez-vous strictement aux normes d'installation.

OPÉRATIONS DE FIN DE SAISON

Pour vider complètement l'eau du circuit interne, retirez le bouchon du tuyau de drainage inférieur, en le tournant dans le sens inverse des aiguilles d'une montre et en tirant dessus pour retirer le bouchon intérieur (figure 11).



Videz complètement l'eau dans un bac (fig.12). Lorsqu'il est totalement vidé, remplacez les bouchons en vous assurant qu'ils sont bien fermés. Nettoyez le filtre comme indiqué précédemment. Le filtre doit être sec avant d'être remis en place.



SPÉCIFICATIONS TECHNIQUES

Tension d'alimentation	voir plaque signalétique
Puissance max absorbée pendant la climatisation	"
Réfrigérant	"
Capacité de refroidissement	"

CONDITIONS LIMITES

Température ambiante pour climatisation	64°- 95°F (18° - 35°C)
---	---------------------------

Le transport, le chargement, le nettoyage, la récupération et l'élimination du réfrigérant ne doivent être effectués que par des centres de service technique autorisés par l'entreprise de fabrication.

L'appareil ne doit être éliminé que par du personnel spécialisé autorisé par la municipalité où vous vivez.

Attention ! POUR ÉVITER TOUT DOMMAGE À L'APPAREIL :

NE TRANSPORTEZ NI NE RENVERSEZ L'APPAREIL À L'ENVERS OU SUR LE CÔTÉ. SI CELA SE PRODUIT, ATTENDEZ 6 HEURES AVANT D'ALLUMER L'APPAREIL, 24 HEURES SONT RECOMMANDÉES. Une fois que l'appareil a été placé sur le côté, l'huile doit revenir vers le compresseur afin de garantir un fonctionnement adéquat. Si l'on ne laisse pas reposer l'appareil pendant ce laps de temps (6-24 heures), l'unité peut fonctionner uniquement pendant une période courte, puis le compresseur va tomber en panne par manque d'huile.

DIAGNOSTIC DE PANNE

PROBLÈME	CAUSE	SOLUTION
Le conditionneur d'air ne démarre pas	Il n'est pas branché dans la prise de courant	branchez la fiche dans la prise de courant
	il n'y a pas de courant	attendez que l'alimentation électrique soit rétablie
	La fiche LCDI du cordon d'alimentation peut avoir été déclenchée	Appuyez sur la touche de réinitialisation de la prise LCDI
Le conditionneur d'air fonctionne seulement pendant une courte période	le flexible d'évacuation d'air est cintré ou a des coudes	positionnez correctement le tuyau d'air, en le maintenant aussi court et le plus droit possible pour éviter les goulots d'étranglement
	quelque chose empêche l'air d'être évacué	vérifiez et éliminez les obstacles qui obstruent l'évacuation de l'air
Le conditionneur d'air est en marche mais il ne rafraîchit pas la pièce	des fenêtres, portes et/ou rideaux sont ouverts	fermez les portes, fenêtres et rideaux, en tenant compte des « CONSEILS D'UTILISATION » indiqués plus haut
	Des sources de chaleur sont présentes dans la pièce (par ex. four etc.)	éliminer les sources de chaleur
	le flexible d'évacuation d'air est débranché de l'appareil	raccorder le flexible d'évacuation d'air dans le logement à l'arrière de l'appareil (fig. 1).
	filtre obstrué	nettoyer ou remplacer le filtre comme décrit ci-dessus
Pendant le fonctionnement, l'appareil émane une odeur nauséabonde dans la pièce	filtre obstrué	nettoyer le filtre comme décrit ci-dessus
Le climatiseur ne fonctionne pas immédiatement après son redémarrage	un dispositif de sécurité interne empêche le redémarrage de l'appareil jusqu'à ce que trois/quatre minutes se soient écoulées depuis le dernier arrêt	attendez environ trois minutes et essayez à nouveau. Ce délai fait partie du fonctionnement normal.
«HL» s'affiche fréquemment à l'écran	humidité ambiante élevée	nous vous suggérons de monter le tuyau fourni (B5) sur le tuyau de drainage supérieur (A10) et de laisser ainsi l'eau s'écouler dans un récipient. Faites attention à ce que l'eau ne déborde pas sur le sol.
Les messages Lt/PF/HL s'affichent à l'écran.	L'appareil possède un système d'auto-diagnostic permettant d'identifier un certain nombre de dysfonctionnements.	Voir le chapitre AUTO-DIAGNOSTIC
Il n'y a pas d'affichage dans ma télécommande	Les piles sont épuisées	Remplacez les piles
Deux tirets (-) apparaissent sur la télécommande mais elle ne fonctionne pas	La télécommande n'est pas allumée	Appuyez sur la touche ON/OFF de la télécommande