



# W SERIES



- CONDIZIONATORE ACQUA/ARIA
- WATER/AIR AIR CONDITIONER
- CLIMATISEUR EAU-AIR
- KLIMAGERÄT MIT WASSERLUFT-SYSTEM
- WATER/LUCHT AIRCONDITIONER
- CLIMATIZADOR AGUA/AIRE
- AR CONDICIONADO ÁGUA/AR
- ΚΛΙΜΑΤΙΣΤΙΚΟ ΝΕΡΟΥ/ΑΕΡΑ
- КОНДИЦИОНЕР ВОДА/ВОЗДУХ
- VÍZ-LEVEGŐ ÜZEMELÉSŰ LÉGKONDITIONÁLÓ
- KLIMATYZATOR NA WODĘ/POWIETRZE
- VAND/LUFT-DREVET LUFTKJØLER
- LUFTKONDITIONERING MED VATTEN & LUFT
- KLIMAANLÆG MED VAND OG LUFT
- VESI/LMAKÄYTTÖINEN ILMASTOINTILAITE

## VARNINGAR

---

- Använd inte apparaten på annat sätt än det som anges i detta häfte. Dessa instruktioner är inte avsedda att täcka alla tänkbara förhållanden och situationer som kan uppstå, utan du måste alltid använda ditt sunda förnuft och vara försiktig när du installerar, använder och förvarar en hushållsapparat.
- Denna apparat har tillverkats för luftkonditionering i hemmiljö och får inte användas för andra ändamål.
- Det är farligt att på något sätt förändra apparatens egenskaper.
- Apparaten ska installeras i överensstämmelse med gällande nationella bestämmelser om elektriska anläggningar.
- Vänd dig alltid till en av tillverkaren auktoriserad serviceverkstad för eventuella reparationer.  
Reparationer som utförs av icke kvalificerad personal kan vara farliga.
- Apparaten får endast användas av vuxna.
- Låt inte personer med reducerad psykisk, fysisk eller sensorisk förmåga eller otillräcklig erfarenhet och kunskap (däribland barn) använda apparaten utan noggrann övervakning och ledning av en person som ansvarar för deras säkerhet.  
Se till att barn inte leker med apparaten.
- Apparaten ska anslutas till ett eluttag med fungerande jordning.  
Låt en kvalificerad elektriker kontrollera elsystemet.
- Undvik att använda förlängningsladdar.
- Dra alltid ur stickproppen före underhåll och rengöring.
- Dra inte i elsladden för att flytta apparaten.
- Installera inte apparaten i utrymmen där luften kan innehålla gas, olja eller svavel eller i närheten av värmekällor.
- Håll apparaten på minst 50 cm avstånd från lättantändliga ämnen (alkohol etc.) och tryckbehållare (t. ex. sprayflaskor).
- Placera inte tunga eller heta föremål ovanpå apparaten.
- Rengör luftfiltret minst en gång i veckan.
- Undvik att använda uppvärmningsapparater i närheten av luftkonditioneringsapparaten.
- Vid transport ska apparaten hållas i vertikalt läge eller läggas på sidan.  
Töm ut allt vatten ur apparaten innan du transporterar den.  
Vänta minst 1 timme innan du startar apparaten efter en transport.
- Täck inte över apparaten med plast när du inte använder den.
- Emballagematerialen är återvinningsbara.  
Lägg dem i behållare för källsortering.
- Lämna apparaten till en avfallshanteringsanläggning när den har tjänat ut.
- Om elsladden är skadad ska den för att undvika fara bytas ut av tillverkaren eller dennes serviceverkstad.
- Kom ihåg att avkalka apparaten vid slutet av säsongen eller efter 500 timmars användning (se sid. 278).  
Om vattnet är mycket hårt bör du tillsätta det speciella avkalkningsmedel som tillhandahålls hos de auktoriserade serviceverkstäderna.

### SÄRSKILD INFORMATION OM APPARATER MED KYLGASEN R410A\*

Kylgasen R410 A uppfyller EG:s miljökrav.

Perforera inte apparatens kylkrets.

**MILJÖINFORMATION:** Denna apparat innehåller fluoriderade växthusgaser som omfattas av Kyotoprotokollet.

Underhåll och avfallshantering ska utföras av behörig personal (R410A, GWP=1975).

\* Kontrollera på märkplåten vilken slags kylgas som används i din apparat.

## SÄRSKILD INFORMATION OM APPARATER MED KYLGASEN R290\*



- Läs varningarna noggrant.
- Använd inga andra instrument än de som tillverkaren rekommenderar för avfrostning och rengöring.
- Placera apparaten i en miljö utan antändningskällor med kontinuerlig funktion (till exempel öppna lågor, inkopplade gas- eller elapparater).
- Perforera eller bränn den inte.
- Kylgaser kan vara luktfria.
- Apparaten ska installeras, användas och förvaras i en lokal som är minst 15 m<sup>2</sup> stor.
- Denna apparat innehåller cirka 300 g kylgas R290.
- R290 är en kylgas som uppfyller kraven i EG:s miljödirektiv. Perforera inte någon av komponenterna i kylkretsen.
- En icke ventilerad lokal där apparaten installeras, används eller förvaras ska vara så beskaffad att eventuell läckande kylgas inte stannar kvar och orsakar fara för brand eller explosion på grund av att kylgasen antänds av elektriska kaminer, spisar eller andra antändningskällor.
- Förvara apparaten så att mekaniska fel förebyggs.
- Den som utför arbete på en kylkrets ska ha intyg från ett auktoriserat institut som utvisar att personen i fråga kan hantera kylgaserna i enlighet med ett av branschföreningarna erkänt bedömningsunderlag.
- Reparationer ska utföras på grundval av tillverkarens rekommendationer.
- Underhåll och reparationer som kräver assistans av annan kvalificerad person ska utföras under överinseende av person med specialistkunskaper om användningen av brandfarliga kylgaser.

\* Kontrollera på märkplåten vilken slags kylgas som används i din apparat.

### VIKTIG INFORMATION FÖR EN KORREKT BORTSKAFFNING AV PRODUKTEN I ÖVERENSSTÄMMELSE MED EUROPADIREKTIV 2002/96/EG.



Vid slutet av produktens livslängd, får den inte skaffas bort som tätortsavfall. Den kan överlämnas till lokala myndigheters avfallssorteringscentraler eller till en återförsäljare som ger denna service.

Att skaffa bort en hushållsmaskin undviker möjliga negativa konsekvenser för miljö och hälsa som härstammar från en olämplig bortskaffning och tillåter en återvinning av materialen som den består av för att spara betydande energi och tillgångar.

Som påminnelse om att hushållsmaskiner måste skaffas bort separat, har produkten markerats med en soptunna med ett kryss.

## ELEKTRISKA ANSLUTNINGAR

Kontrollera följande innan du sätter i stickproppen i eluttaget:

- att nätspänningen motsvarar det värde som anges på märkplåten på apparatens baksida
- att elnätet och uttaget är anpassade efter den belastning som anges på märkplåten
- att uttaget och stickproppen passar ihop. Låt annars byta ut uttaget.
- att uttaget är ordentligt jordat.

**Tillverkaren påtar sig inget ansvar om denna säkerhetsbestämmelse inte följs.**

## VAD ÄR PINGUINO VATTEN & LUFT?

Under sommaren mår vi bäst vid en temperatur på mellan 24 och 27 °C och en relativ luftfuktighet på omkring 50%.

Luftkonditioneringsapparaten avlägsnar fuktighet och värme från det utrymme där den är placerad.

I jämförelse med fast installerade luftkonditioneringsapparater har de bärbara fördelen att kunna flyttas från det ena rummet till det andra och från en byggnad till en annan.

Den varma luften i rummet passerar genom ett batteri som är nedkyllt med en kylgas. På så vis avlägsnas den överflödiga värmen och fuktigheten innan luften släpps ut i luften igen.

I kompaktmodellerna används en liten del av denna luft för att kyla ner kylgasen och släpps ut när den har blivit varm och fuktig.

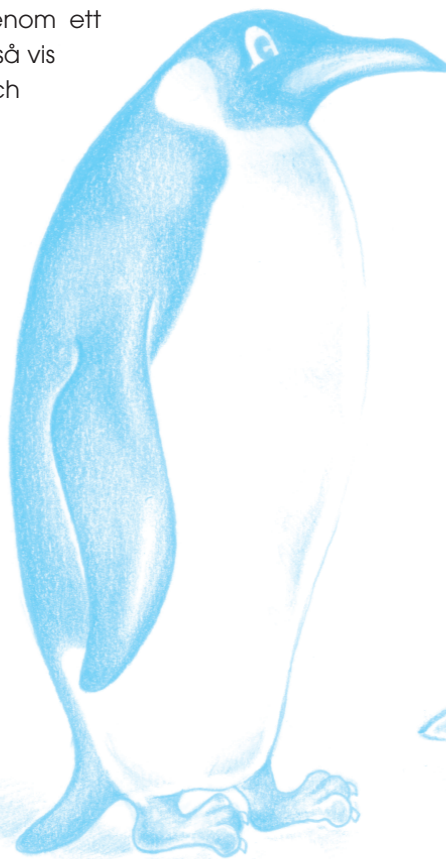
I **vatten & luft-modellerna**, som De'Longhi är ensamma om, avlägsnas värmen ur rummet med hjälp av vattnets avkylande effekt, vilken som man lätt kan inse är mycket större än luftens.

Därför har den här luftkonditioneringsapparaten en ojämförlig kyleffekt och effektivitet.

### MODELLER MED KYLGAS R290

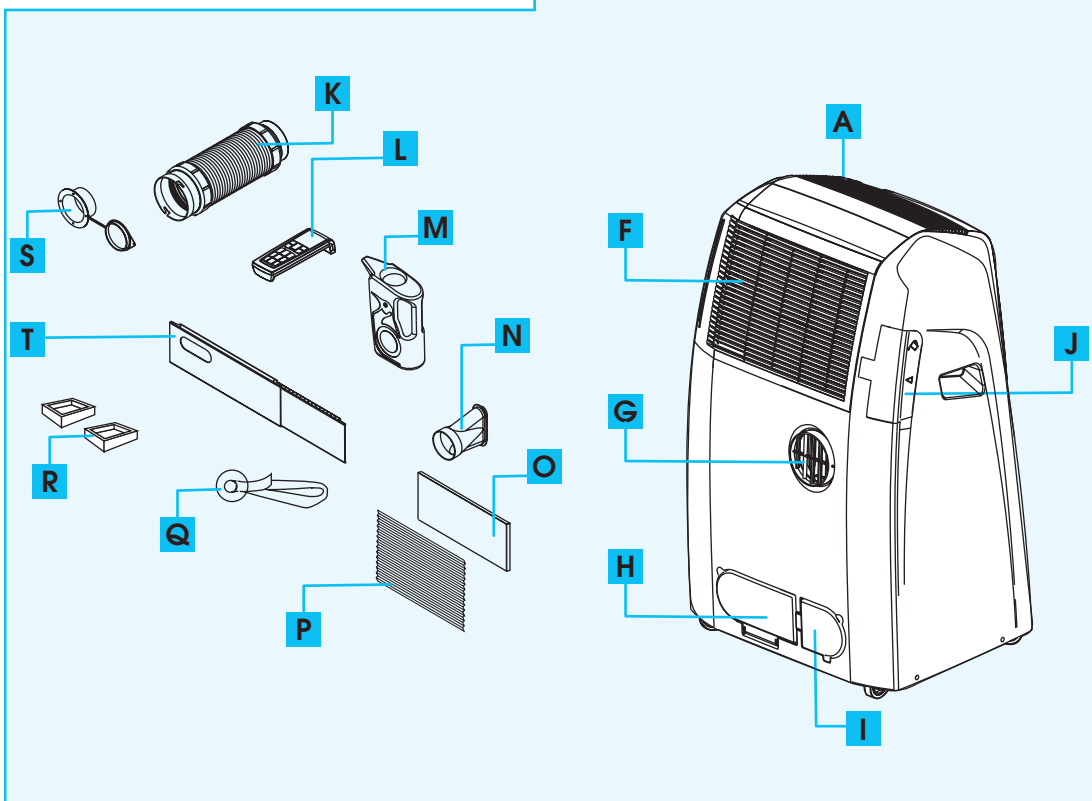
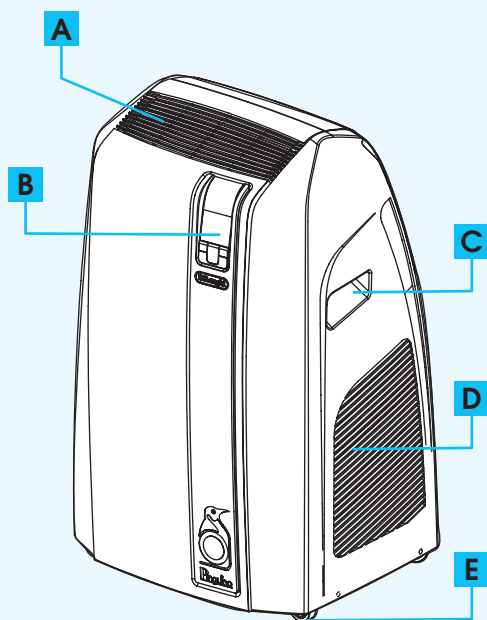
**Pinguino ECO** är en ekologisk luftkonditioneringsapparat ur den senaste generationen.

**Pinguino ECO** innehåller nämligen ingen gas som skadar ozonskiktet (CFC/HCFC) och heller ingen gas med hög växthuseffekt (HFC). Eftersom apparaten dessutom är så effektiv sparar du ström samtidigt som du bara bidrar till växthuseffekten i minimal utsträckning.



## BESKRIVNING AV APPARATEN

- A Luftutsläpp med galler
- B Kontrollpanel med avancerad LCD-display
- C Handtag
- D Galler
- E Hjul
- F Luftintag med dammfilter
- G Fäste för luftslang
- H Lucka för vattenslangar
- I Lucka till sladdutrymme
- J Vattenpåfyllningslucka
- K Utlopps slang för luft
- L Fjärrkontroll
- M Vattenkärl för påfyllning
- N Fönstermunstycke
- O Filter med silverjoner (endast på vissa modeller)
- P 3M-filter (endast på vissa modeller)
- Q Sugpropp
- R Hjulspärr
- S Fläns med propp
- T Förlängningsbar passbit



## FÖRBEREDELSE

Här nedan följer all information du behöver för att kunna utnyttja din luftkonditioneringsapparat på bästa sätt.

Se alltid till att luftintaget och -utsläppet inte hindras när du använder apparaten.

### LUFTKONDITIONERING UTAN INSTALLATION

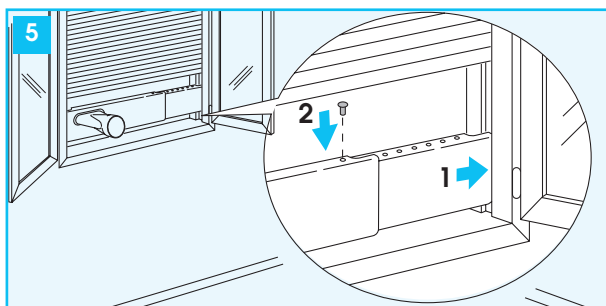
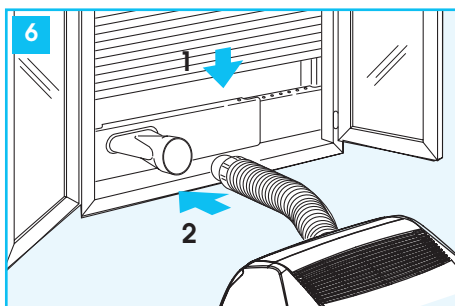
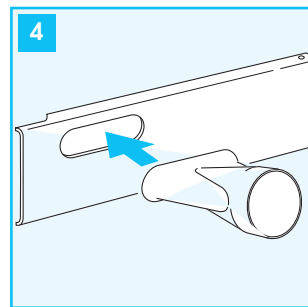
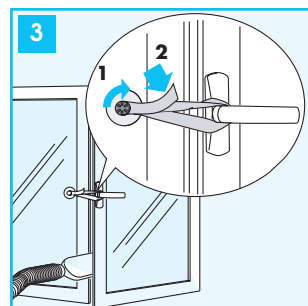
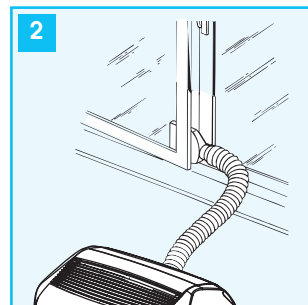
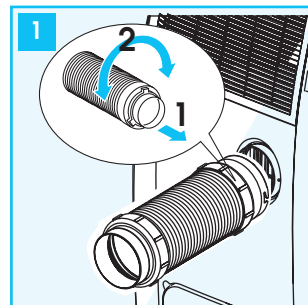
Efter några få enkla handgrepp börjar din apparat att öka ditt välbefinnande:

- Sätt fast utloppsslangen för luft i fästet på baksidan av apparaten (fig. 1).
- Sätt på fönstermunstycket i änden av slangen.
- Placera luftkonditioneringsapparaten vid ett fönster eller en balkongdörr.
- Dra ut slangen så mycket som behövs för att nå fram till fönstret.
- Se till att luftslangen inte täpps till.
- Öppna fönstret lite grann och sätt munstycket på plats (fig. 2).
- Om du har ett dubbelfönster: använd den medföljande sugproppen för att se till att fönstret står på glänt (fig. 3).

Om du vill kan du använda den förlängningsbara passbiten.

- För in fönstermunstycket i skåran i passbiten (fig. 4).
  - Placera passbiten på fönsterbrädan och dra ut den i gejderna till jalousin. Om du vill kan du låsa passbiten med en tapp (en plasttapp medföljer). Sänk jalousin (fig. 5).
  - Sätt i slangen i munstycket.
- Placera luftkonditioneringsapparaten vid fönstret eller balkongdörren och anslut den andra änden av slangen som i fig. 6.

**Håll luftslangen så kort och rak som möjligt och undvik att klämma ihop den.**

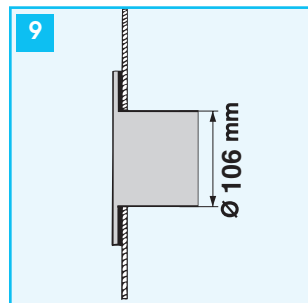
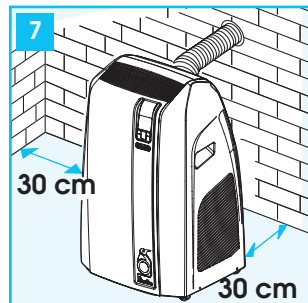
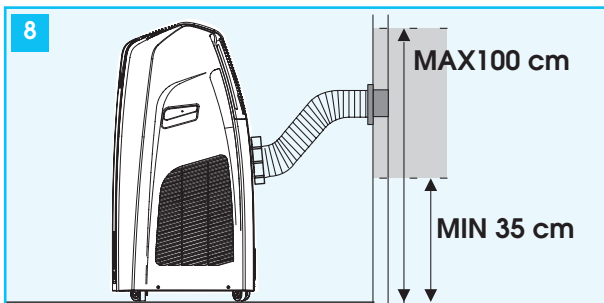


## LUFTKONDITIONERING MED INSTALLATION

Om du vill kan du också installera apparaten på ett halvpermanent sätt (fig. 7).

Gå i så fall till väga enligt följande:

- Gör ett hål (Ø 106 mm) på de avstånd som anges i fig. 8 och enligt anvisningarna i fig. 9, 10 och 11.

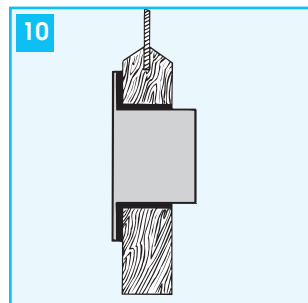


*i fönsterglas*

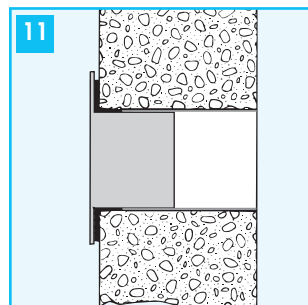
- Sätt i den medföljande flänsen i hålet.
- Sätt fast slangen i fästet på baksidan av apparaten (fig. 1).
- Sätt i änden på slangen i flänsen enligt fig. 8.  
När slangen inte är isatt kan du stänga hålet med flänsproppen.

**Håll luftslangen så kort och rak som möjligt och undvik att klämma ihop den.**

- ✓ Om du utför en halvpermanent installation bör du lämna en dörr lite på glänt (det räcker med bara 1 cm) för att se till att luftcirkulationen blir tillräcklig.



*i balkongdörrens  
fönsterbåge av trä*



*i väggen: du bör isolera  
väggavsnittet med ett  
lämpligt  
isoleringsmaterial.*


## FÖRBEREDELSE FÖR ANVÄNDNING MED VATTEN

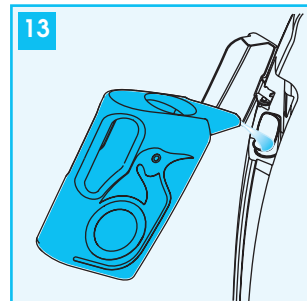
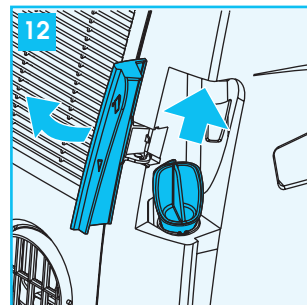
När apparaten har installerats enligt ovan är den klar att användas. Du kan dock öka dess effektivitet genom att använda vattendriften, som De'Longhi är ensam om.

Vattnet i behållaren ökar Pinguinos kylförmåga samtidigt som det minskar bullret och strömförbrukningen.

Vattnet sänker temperaturen i kylkretsen mycket mer än luft och släpps sedan ut genom luftslangen i form av ånga.

Tänk på att:

- Du måste använda rent kranvatten utan saltinnehåll.
- Hur ofta du behöver fylla på vatten beror till stor del på omgivningsförhållanden som temperatur, fuktighet, isolering, rummets läge, antalet personer i rummet etc. Normalt räcker vattnet i cirka 6 timmar. Med funktionen WATER SAVE (se sid. 274) kan du förlänga användningstiden upp till cirka 10 timmar, med något mindre kyleffekt och effektivitet.
- När vattnet i behållaren är slut tänds kontrolllampan  och apparaten övergår automatiskt till att fungera med luft i stället för vatten: samtidigt ökar den luftmängd som släpps ut genom slangen baktill på apparaten.



### ATT FYLLA VATTENBEHÅLLAREN

Det finns 2 sätt att fylla vattenbehållaren:

#### 1) Genom att använda det medföljande kärlet eller en annan behållare:

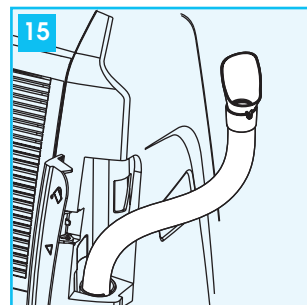
Förutom det medföljande kärlet kan du använda en annan valfri behållare (plast- eller glasflaska, vattenkanna etc.) under förutsättning att dess pip går att föra in i påfyllningshålet, så att du inte spillar vatten på apparaten.

- Öppna luckan på framsidan helt utan att tvinga den och ta bort gummiproppen (fig. 12).
- Häll vattnet i vattenbehållaren (fig. 13): genom nivåfönstret (fig. 14) kan du se när behållaren är full, det vill säga när fönstret blir helt rött (cirka 14 l). Det krävs ungefär 3 påfyllningar med det medföljande kärlet för att fylla den helt.
- Sätt tillbaka gummiproppen efter påfyllningen och stäng luckan.



#### 2) Genom att använda den utdragbara slangen:

- Öppna luckan på baksidan helt utan att tvinga den och ta bort gummiproppen (fig. 12). Dra ut slangen ur utrymmet (fig. 15) och fram till kranen.
- Fyll behållaren upp till önskad nivå.
- Genom nivåfönstret (fig. 14) kan du se när behållaren är full, det vill säga när fönstret blir helt rött (cirka 14 l).
- Sätt tillbaka gummiproppen efter påfyllningen och stäng luckan.

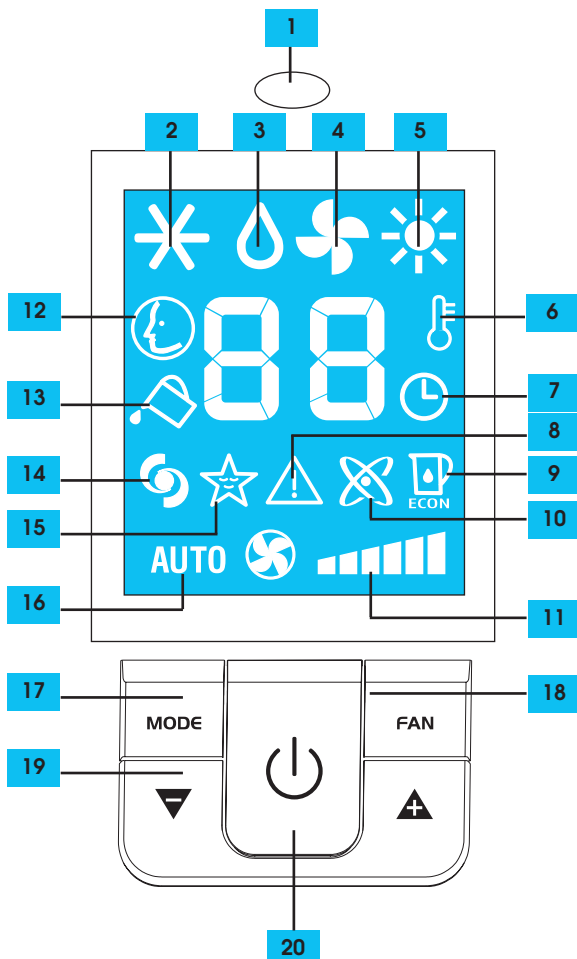


- ✓ Du behöver inte fylla behållaren helt för att använda apparaten med vatten, men annars varar vattendriften inte lika länge.
- ✓ Fyll inte på mer vatten när nivåfönstret är helt rött: **det finns inget överfyllnadsskydd i behållaren.**



## BESKRIVNING AV KONTROLLPANELEN MED AVANCERAD LCD-DISPLAY


- 1 Signalmottagare
- 2 Luftkonditioneringssymbol
- 3 Avfuktningssymbol
- 4 Fläktsymbol
- 5 Uppvärmningssymbol (endast på vissa modeller)
- 6 Temperaturvisare
- 7 Timersymbol
- 8 Larmsymbol
- 9 Symbol för funktionen WATER SAVE
- 10 Jonisatorsymbol (endast på vissa modeller)
- 11 Hastighetsvisare
- 12 Symbol för funktionen SMART
- 13 Symbol för vattenbrist
- 14 Symbol för funktionen BOOST
- 15 Symbol för funktionen SLEEP
- 16 AUTOFAN-visare
- 17 MODE-knapp (val av driftssätt)
- 18 FAN-knapp
- 19 Knapp för att höja (+) och sänka (-) temperaturen
- 20 På-/Standby-knapp

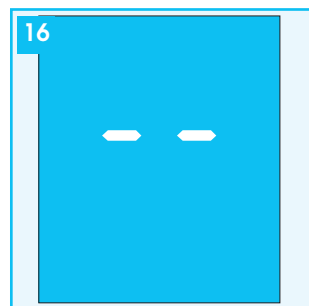



### STYRNING FRÅN KONTROLLPANELEN

Från kontrollpanelen kan du styra apparatens viktigaste funktioner, men för att kunna utnyttja dess fulla kapacitet måste du använda fjärrkontrollen.

#### IGÅNGSÄTTNING

- Sätt i stickproppen i eluttaget. På displayen visas två streck som betyder att apparaten är i standby-läget (fig. 16).
- Sätt på apparaten genom att trycka på knappen . Första gången du sätter på den är luftkonditioneringsläget inställt, men därefter ställs den funktion som var på när apparaten senast stängdes av in.



- ✓ Stäng aldrig av luftkonditioneringsapparaten genom att dra ur stickproppen, utan tryck på knappen  och vänta några minuter innan du drar ur stickproppen: då kan apparaten genomföra funktionskontrollerna.





## LUFTKONDITIONERING (FIG. 17)

Den här funktionen är idealisk när det är hett och kvavt och du vill friska upp och samtidigt avfukta rummet.

### SE TILL ATT LUCKAN ÄR HELT STÄNGD

Ställ in denna funktion så här:

- Tryck på **MODE**-knappen tills symbolen för luftkonditionering visas.
- Ställ in önskad temperatur genom att trycka på knappen  eller  tills önskat värde visas.
- Ställ in önskad fläkthastighet genom att trycka på **FAN**-knappen. Det finns 4 hastigheter:



**Maximihastighet:** för att nå den önskade temperaturen så snabbt som möjligt



**Medelhastighet:** när du vill begränsa bullret men ändå bibehålla en behaglig komfortnivå



**Låg hastighet:** när du vill ha det så tyst som möjligt



**AUTOFAN:** apparaten ställer automatiskt in den bästa fläkthastigheten med hänsyn till den temperatur du har ställt in på displayen.

*En lämplig rumstemperatur på sommaren är mellan 24 och 27 °C. Du bör dock inte ställa in temperaturer som är mycket lägre än utomhustemperaturen.*



## AVFUKTNING (FIG. 18)

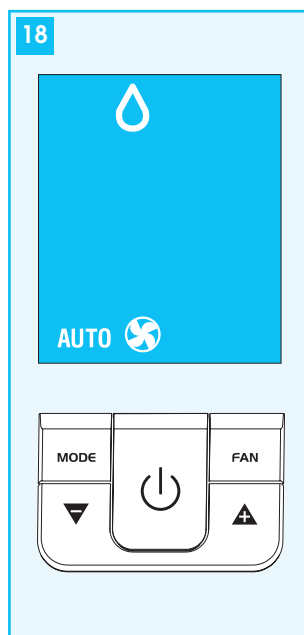
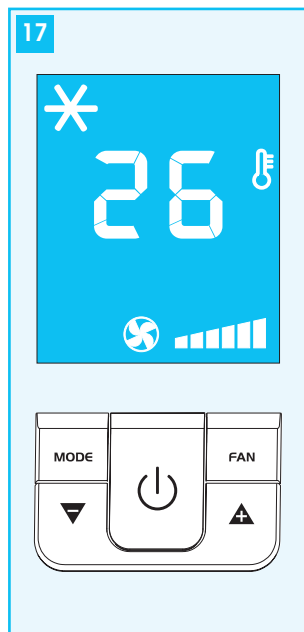
Den här funktionen är perfekt för att minska fuktigheten (under höst och vår, i fuktiga lokaler, under regnperioder etc).

Vid avfuktning måste apparaten vara konfigurerad på samma sätt som för luftkonditionering, med utloppsslangen för luft påsatt så att fukten kan släppas ut utomhus.

Ställ in denna funktion så här:

- Tryck på **MODE**-knappen tills symbolen för avfuktning visas.

*I det här läget kan du inte ställa in fläkthastigheten, utan det gör apparaten automatiskt.*





## FLÄKT (FIG. 19)

Med det här driftssättet behöver du inte sätta på utloppsslangen för luft.

Ställ in denna funktion så här:

- Tryck på **MODE**-knappen tills fläktsymbolen visas.
- Ställ in önskad fläkthastighet genom att trycka på **FAN**-knappen. Det finns 3 hastigheter:



**Maximihastighet:** för att nå den önskade temperaturen så snabbt som möjligt



**Medelhastighet:** när du vill begränsa bullret men ändå bibehålla en behaglig komfortnivå



**Låg hastighet:** när du vill ha det så tyst som möjligt

Vid detta driftssätt går det inte att välja hastigheten AUTO.



## UPPVÄRMNING (FIG. 20)

**ENDAST PÅ VISSA MODELLER**

Denna funktion är idealisk under mellansäsongerna när utomhustemperaturen inte är särskilt låg.

Med det här driftssättet behöver du inte sätta på utloppsslangen för luft.

Ställ in denna funktion så här:

- Tryck på **MODE**-knappen tills symbolen för uppvärmning visas.
- Ställ in önskad temperatur genom att trycka på knappen ▲ eller ▼ tills önskat värde visas.

I det här läget kan du inte ställa in fläkthastigheten, utan det gör apparaten automatiskt.



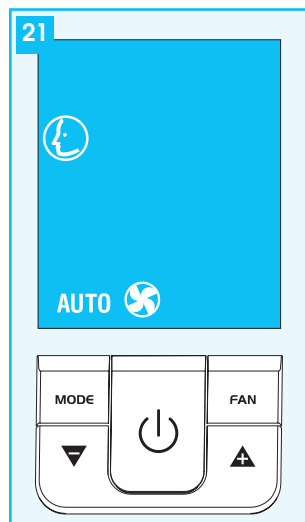
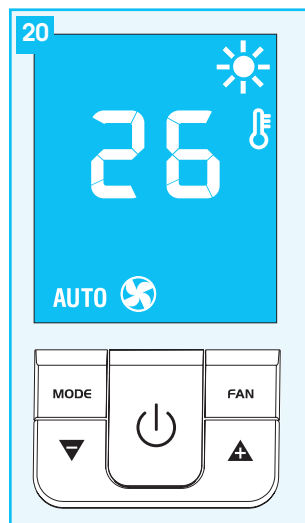
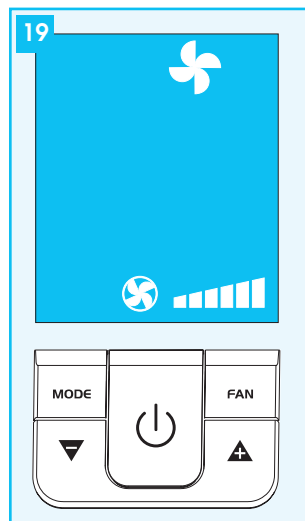
## SMART-LÄGET (FIG. 21)

L'Apparaten ställer automatiskt in luftkonditionering, fläkt eller (på vissa modeller) uppvärmning.

Också fläkthastigheten ställs in automatiskt på grundval av omgivningsförhållandena.

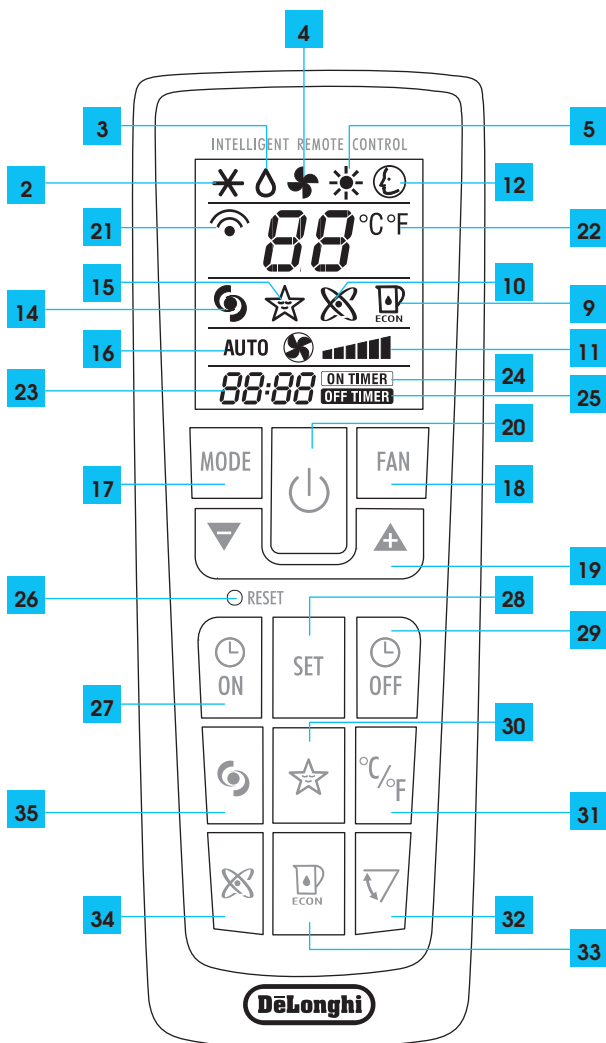
Ställ in denna funktion så här:

- Tryck på **MODE**-knappen tills SMART-symbolen visas.



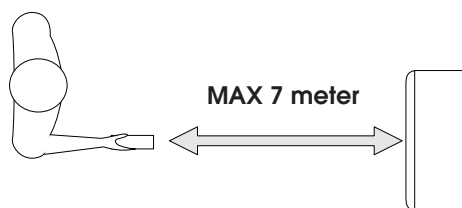
## BESKRIVNING AV FJÄRRKONTROLLEN

- 2 Luftkonditioneringsymbol
- 3 Avfuktningssymbol
- 4 Fläktsymbol
- 5 Uppvärmningssymbol (endast på vissa modeller)
- 9 WATER SAVE-symbol
- 10 Jonisatorsymbol (endast på vissa modeller)
- 11 Fläkthastighetsvisare
- 12 Symbol för funktionen SMART
- 14 Symbol för funktionen BOOST
- 15 Symbol för funktionen SLEEP
- 16 AUTOFAN-visare
- 17 MODE-knapp (val av driftssätt)
- 18 FAN-knapp
- 19 Knapp för att höja (+) och sänka (-) temperaturen
- 20 På-/Standby-knapp
- 21 Signaltransmission
- 22 Temperaturskala
- 23 Klocka
- 24 ON TIMER-symbol
- 25 OFF TIMER-symbol
- 26 Reset-knapp (återställning av de ursprungliga inställningarna)
- 27 Timer ON-knapp
- 28 SET-knapp
- 29 Timer OFF-knapp
- 30 Symbol för funktionen SLEEP
- 31 Knapp för val av °C eller °F
- 32 Oscillationsknapp (denna funktion finns inte på dessa modeller)
- 33 WATER SAVE-knapp
- 34 Jonisatorknapp (endast på vissa modeller)
- 35 Knapp för funktionen BOOST



## ATT ANVÄNDA FJÄRRKONTROLLEN

- ✓ Rikta fjärrkontrollen mot luftkonditioneringsapparatusens mottagare. Det maximala avståndet mellan fjärrkontrollen och apparaten är 7 meter (utan några hinder mellan fjärrkontrollen och mottagaren).
- ✓ Hantera fjärrkontrollen mycket försiktigt. Tappa den inte, utsätt den inte för direkt solljus och förvara den inte intill värmekällor.



## ATT SÄTTA I OCH BYTA BATTERIER

- Ta av locket på fjärrkontrollens baksida (fig. 22)
- Sätt i två R03 "AAA" 1,5 V-batterier åt rätt håll (se instruktioner inuti batteriutrymmet)
- Sätt på locket igen

✓ När fjärrkontrollen ska bytas ut eller skrotas ska batterierna tas ur och avfallshanteras i enlighet med gällande lagar, eftersom de är skadliga för miljön.



## ATT STÄLLA KLOCKAN

När du har satt i batterierna blinkar klockan på displayen tills du ställer den. Gå till väga enligt följande:

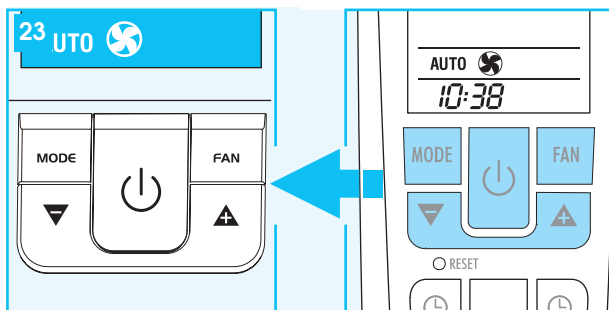
- Tryck på knappen ▲ eller ▼ och håll den intryckt tills rätt tid visas. När du håller den intryckt börjar först minuterna, sedan tiotals minuter och till slut timmarna att ändras automatiskt.
- Släpp knappen när rätt tid visas och tryck på knappen **SET** för att bekräfta.
- Tryck lätt på **RESET**-knappen med en penna för att annullera programmeringen av fjärrkontrollen och återgå till de ursprungliga inställningarna.

## DRIFT MED FJÄRRKONTROLL


Kommandona på fjärrkontrollens övre del är exakt desamma som kommandona på apparatens kontrollpanel (fig. 23).

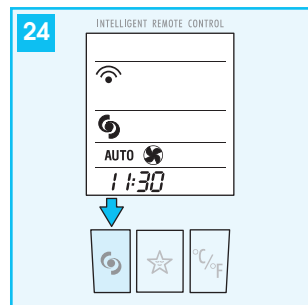
Se därför anvisningarna i avsnittet **Styrning från kontrollpanelen** för att sätta på apparaten och ställa in ett funktionssätt (**LUFTKONDITIONERING**, **AVFUKTNING**, **FLÄKT**, **UPPVÄRMNING** eller **SMART**) och fläkthastigheten.

Nedan beskrivs de övriga funktionerna, det vill säga kommandona på fjärrkontrollens nedre del.




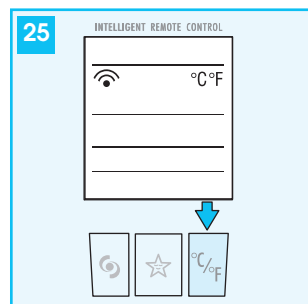
## FUNKTIONEN BOOST (FIG. 24)

Idealisk för att verkligen friska upp rummet på sommaren. Starta den genom att trycka på knappen . Apparaten luftkonditionerar med maximal fläkthastighet. Så länge det här driftsättet är inställt kan du inte ställa in temperaturen eller ändra fläkthastigheten.



## VAL AV TEMPERATURSKALA (FIG. 25)

Om du trycker på knappen  ändras temperaturvisningen från °C till °F och vice versa.






## FUNKTIONEN SLEEP (FIG. 26)

Det här driftsättet är perfekt på natten, eftersom apparaten bromsar in successivt.

Ställ in denna funktion så här:

- Ställ in ett funktionssätt (luftkonditionering, avfuktning, smart eller uppvärmning, på de modeller som har sådan) enligt ovan.
- Tryck på knappen . Apparaten går med det inställda funktionssättet och låg fläkthastighet.

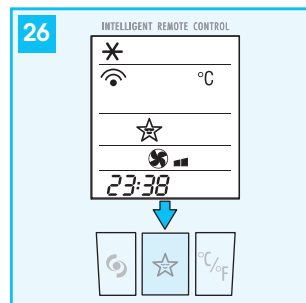
Med SLEEP-funktionen kan du hålla en optimal temperatur i rummet och undvika att temperaturen och luftfuktigheten höjs eller sänks för mycket med en tyst gång.

Fläkthastigheten är alltid den lägsta, medan rumstemperaturen eller luftfuktigheten ändras successivt för att maximera ditt välbefinnande.

Vid luftkonditionering stiger temperaturen med 1 °C efter 1 timme och med ytterligare en grad efter 2 timmar.

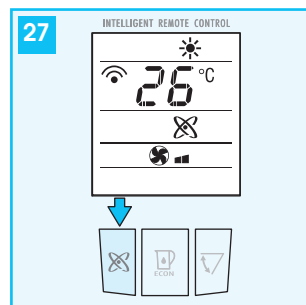
Vid avfuktning minskar apparatens avfuktningskapacitet varje timme under de första två timmarna.

Vid uppvärmning sjunker temperaturen med 1 °C i timmen 3 gånger.




## JONISATORFUNKTIONEN (ENDAST PÅ VISSA MODELLER) (FIG. 27)

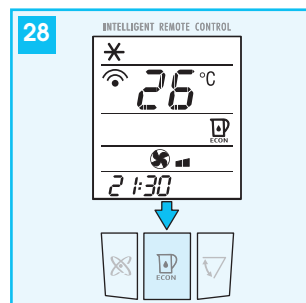
Jonisatorn är en elektronisk komponent som släpper ut negativa joner i rummet. Det är bevisat att det finns stora mängder negativa joner i rena och behagliga omgivningar, och att det finns stora mängder positiva joner i lokaler med dålig luft. Jonisatorn skapar den rätta balansen mellan de båda jontyperna, bekämpar det damm som kan finnas i luften och skapar en behaglig känsla av välbefinnande. Med den här knappen sätter du på den jonisator som finns i vissa modeller. Du kan använda knappen med alla driftssätten.



## FUNKTIONEN WATER SAVE (FIG. 28)

Den här funktionen är till för att öka apparatens drifttid vid drift med vatten och kan således användas vid luftkonditionering och SMART-drift. När du trycker på knappen minskar apparatens effektivitet något, men vattenförbrukningen i behållaren minskar drastiskt: normalt räcker vattnet i behållaren i 6 timmar, men med den här funktionen blir det cirka 10 timmar och du behöver inte fylla på så ofta. Om vattnet tar slut när det här driftsättet är inställt ökar apparaten automatiskt fläkthastigheten samtidigt som kontrollampen  tänds.

Fyll behållaren för att återställa drift med vatten.



## OSCILLATION

Oscillation finns inte på dessa modeller.

## ATT PROGRAMMERA TIMERN

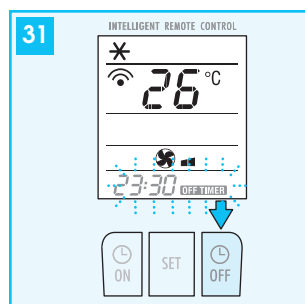
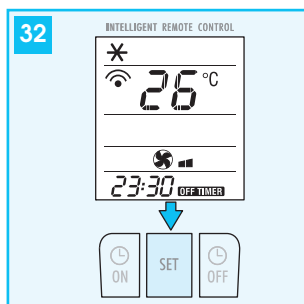
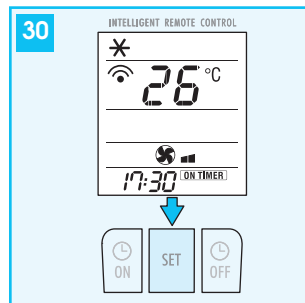
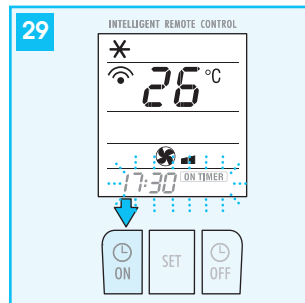
Med timern kan du ställa in när du vill att apparaten ska vara igång.

### Att programmera in start

- Tryck på knappen  **ON**. På fjärrkontrollens display blinkar starttiden och texten **ON TIMER** (fig. 29).
- Tryck på knappen  eller  för att ställa in starttiden.
- Tryck på **SET**-knappen för att bekräfta tiden (fig. 30): på fjärrkontrollens display visas texten **ON TIMER** och på apparatens display visas symbolen  som betyder att timern är på.






### Att programmera in avstängning

- Tryck på knappen  **OFF**. På fjärrkontrollens display blinkar avstängningstiden och texten **OFF TIMER** (fig. 31).
- Tryck på knappen  eller  för att ställa in avstängningstiden.
- Tryck på **SET**-knappen för att bekräfta tiden (fig. 32): på fjärrkontrollens display visas texten **OFF TIMER** och på apparatens display visas symbolen  som betyder att timern är på.



## SJÄLVDIAGNOS

Apparaten har en funktion för självdiagnos som upptäcker vissa driftsstörningar. Felmeddelandena visas på apparatens display.

OM DEN HÄR TEXTEN VISAS ...	... VAD SKA JAG GÖRA?	OM DEN HÄR TEXTEN VISAS ...	... VAD SKA JAG GÖRA?
 <b>LOW TEMPERATURE</b> (frostskydd)	Apparaten har en avfrostningsanordning som förhindrar alltför hög isbildning. Apparaten startar om automatiskt när avfrostningen är klar.	 <b>HIGH LEVEL</b> (säkerhetsbehållaren full)	Töm behållaren inuti apparaten enligt anvisningarna i avsnittet "Rekommenderade åtgärder i slutet av säsongen". Kontakta närmaste auktoriserade serviceverkstad om felet kvarstår.
 <b>PROBE FAILURE</b> (fel på sonden)	Kontakta närmaste auktoriserade serviceverkstad om den här texten visas på displayen.	 <b>CLEAN</b> (rengöring)	Detta meddelande visas efter cirka 500 timmars drift med vatten och anger att apparaten behöver avkalkas enligt anvisningarna i avsnittet "Avkalkning".  Återställ larmet efter avkalkningen eller om larmet visas kort efter den senaste avkalkningen (utförd innan meddelandet visades), genom att hålla knappen  intryckt i 10 sekunder.

## RÅD FÖR EN KORREKT ANVÄNDNING

Följ dessa anvisningar för att få ut mesta möjliga av luftkonditioneringsapparaten:

- Stäng alla fönster och dörrar i det rum som skall luftkonditioneras (fig. 33).  
Om du utför en halvpermanent installation bör du dock lämna en dörr lite på glänt (det räcker med bara 1 cm) för att se till att luftcirkulationen blir tillräcklig.
- Skydda rummet från direkt solljus genom att dra för gardinerna och/eller genom att delvis dra ner persiennerna för en så ekonomisk användning av apparaten som möjligt (fig. 34).
- Placera inga föremål på luftkonditioneringsapparaten.
- Hindra inte luftcirkulationen vid luftintaget och luftutsläppet (fig. 35), utan håll båda gallren fria.
- Försäkra dig om att det inte finns några värmekällor i rummet.
- Använd inte apparaten i mycket fuktiga utrymmen (t. ex. tvättstugor).
- Använd inte apparaten utomhus.
- Se till att luftkonditioneringsapparaten står plant. Sätt vid behov på hjulspärrarna under de främre hjulen.

## LUFTRENINGSFILTER

Apparaten har ett dammfilter som fångar upp orenheter i den luft som sugts in från omgivningen.

En del modeller har också filter med hög filtreringskapacitet, det vill säga filter med silverjoner och elektrostatiska 3M®-filter.

### FILTER MED SILVERJONER

Filtret med silverjoner fångar upp dammpartiklar och är effektivt mot bakterier. Dessutom reducerar det andra irriterande agenser som pollen och sporer kraftigt.

Filtret har behandlats med små silverpartiklar (miljondels millimeter stora) som kan hindra bakterier och sporer att föröka sig och därmed döda dem.

### ELEKTROSTATISKT 3M®-FILTER

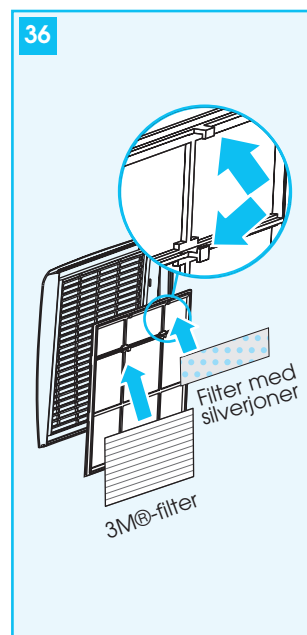
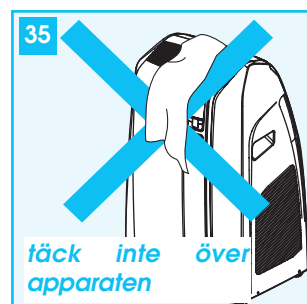
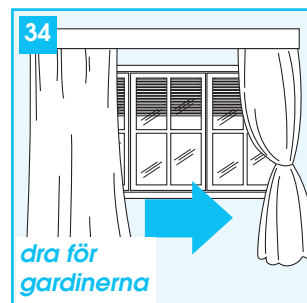
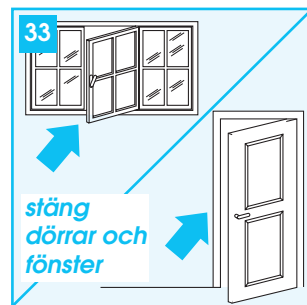
Det elektrostatiska 3M®-filtret fångar upp mindre dammpartiklar så att apparatens filtreringskapacitet ökar.

### ATT SÄTTA PÅ FILTREN PÅ GALLRET

Du kan använda apparaten enbart med dammfiltret, som redan sitter i gallret.


Om du vill använda de två kompletterande filtren (om de medföljer din modell) tar du ut dem ur förpackningen och för in dem under hakarna på dammfiltret (fig. 36).

Förvara filtren i förpackningarna om du inte tänker använda dem.





## RENGÖRING

Stäng alltid av apparaten genom att trycka på knappen  på kontrollpanelen eller fjärrkontrollen, vänta några sekunder och dra sedan ut stickproppen ur eluttaget innan du utför någon form av rengöring eller underhåll.

### UTVÄNDIG RENGÖRING AV APPARATEN

Rengör apparaten med en fuktad trasa och torka efter med en torr trasa.

- ✓ Tvätta inte luftkonditioneringsapparaten med vatten: det kan vara farligt.
- ✓ Använd aldrig bensin, alkohol eller lösningsmedel för att rengöra apparaten. Spruta aldrig med insektsmedel eller liknande.

### RENGÖRING AV LUFTFILTREN

Rengör dammfiltrén en gång i veckan när luftkonditioneringsapparaten används för att bibehålla dess verkningsgrad.

#### Dammfilter som medföljer alla modeller

Filtret sitter på gallret vid luftintaget.

Gå till väga enligt följande för att rengöra filtret:

- Ta loss inloppsgallret genom att dra det utåt (fig. 37).
- Haka av dammfiltret från gallret (fig. 38).
- Avlägsna dammet från filtret med dammsugare. Läggt filtret i ljummet vatten om det är mycket smutsigt och skölj det flera gånger. Vattentemperaturen får inte överstiga 40 °C.
- Låt filtret torka ordentligt efter sköljningen innan du sätter tillbaka det.
- Sätt i filtret i gallret igen och haka på det på apparaten.

#### Filter med silverjoner och 3M®-filter (endast på vissa modeller)

Dessa två filter sitter bakom dammfiltret.

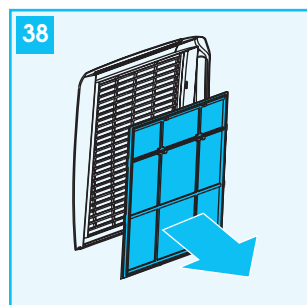
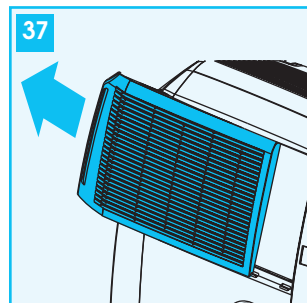
När du ska rengöra dammfiltret måste du ta av dem tillfälligt.

Rengör dem med dammsugare på medeleffekt.

Filtret med silverjoner **kan rengöras** med friskt vatten: låt det torka ordentligt innan du sätter tillbaka det. Byt ut filtret minst varannan säsong.

3M®-filtret **går inte att rengöra** utan ska bytas ut när säsongen är slut eller när det inte längre är effektivt.


- ✓ Filter med silverjoner och 3M®-filter kan du köpa både i affärer som säljer De'Longhi-tillbehör och hos auktoriserade serviceverkstäder.





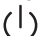
## REKOMMENDERADE ÅTGÄRDER I SLUTET AV SÄSONGEN

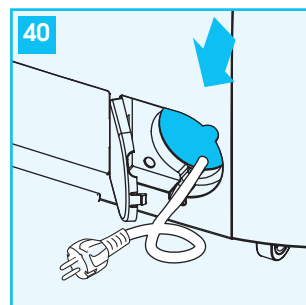
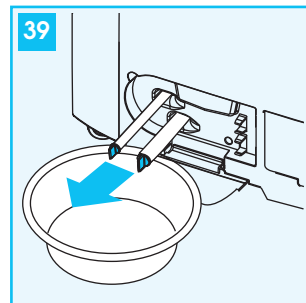
- Avkalka apparaten enligt anvisningarna i nästa avsnitt.
- Töm ut vattnet ur behållaren och den inre kretsen genom att dra ut de 2 slangarna ur den undre luckan och öppna dem (fig. 39).
- Låt apparaten gå med tom vattenbehållare och bara fläkt i cirka en halvtimme; på så sätt torkar dess inre delar och du undviker fuktansamlingar.
- Stäng av apparaten och dra ut stickproppen ur uttaget.
- Ta loss utloppsslangen för luft.
- Rengör dammfiltren och reningsfiltren (på de modeller som har sådana).
- Lägg elsladden i utrymmet på baksidan (fig. 40).
- Täck över apparaten så att inget damm tränger in.

## AVKALKNING

När apparaten drivs med vatten bildas det oundvikligen kalkavlagringar som måste avlägsnas för att apparaten ska fungera effektivt. Därför signalerar apparaten att den behöver avkalkas efter cirka 500 timmars drift med meddelandet  CL (CLEAN).

Gå till väga enligt följande:


- Stäng av apparaten och dra ut stickproppen. Töm ut allt vatten inuti den genom slangarna (fig. 39).
- Stäng slangarna och för in dem igen. Häll i 0,5 l avkalkningsmedel (i flaska) och 1,5 l rent vatten i apparatens behållare.
- Sätt i stickproppen igen och låt apparaten gå i luftkonditioneringsläget och med funktionen BOOST inkopplad tills symbolen "vattenbrist"  visas på apparatens display.
- Stäng av apparaten och dra ut stickproppen. Töm ut allt vatten inuti den genom slangarna.
- Stäng slangarna och för in dem igen. Häll i 2 l rent vatten i apparatens behållare för att skölja ut smuts och avkalkningsmedel ur kretsarna.
- Sätt i stickproppen igen och låt apparaten gå tills symbolen "vattenbrist"  visas på apparatens display.
- Stäng av apparaten och dra ut stickproppen. Töm ut allt sköljvatten genom slangarna.
- Upprepa sköljningen om det uttömda vattnet är mycket smutsigt och innehåller stora mängder skum.
- Stäng slangarna och för in dem igen.
- Återställ larmet efter avkalkningen genom att hålla knappen  intryckt i 10 sekunder.



✓ Du kan köpa avkalkningsmedel hos närmaste De'Longhi-serviceverkstad.

Användning av annat avkalkningsmedel än originalprodukten kan skada invändiga komponenter och medföra att garantin upphör att gälla.

## OM DU FÅR PROBLEM

PROBLEM	ORSAKER	ÅTGÄRDER
<b>Luftkonditioneringsapparatens startar inte</b>	<ul style="list-style-type: none"><li>• strömavbrott</li><li>• stickproppen sitter inte i</li><li>• säkerhetsanordningen har utlösts</li></ul>	<ul style="list-style-type: none"><li>• vänta</li><li>• sätt i stickproppen</li><li>• kontakta serviceverkstaden</li></ul>
<b>Luftkonditioneringsapparatens går bara under en kort tid</b>	<ul style="list-style-type: none"><li>• utloppsslangen för luft är hopklämd eller vikt</li><li>• någonting hindrar att luften släpps ut</li></ul>	<ul style="list-style-type: none"><li>• placera luftslangen korrekt så att den blir så kort och rak som möjligt och undvik att klämma ihop den</li><li>• kontrollera om det finns någonting som hindrar luften att komma ut</li></ul>
<b>Luftkonditioneringsapparatens fungerar men rummet blir inte svalt</b>	<ul style="list-style-type: none"><li>• öppna fönster, frändragna gardiner</li><li>• det finns en värmekälla i rummet (spis, fön eller dyligt)</li><li>• luftslangen har lossnat från apparaten</li><li>• dammfiltret och filtret med silverjoner och 3M®-filtret (på de modeller som har sådana) är tilltäppta</li><li>• apparatens tekniska egenskaper är inte sådana att den kan luftkonditionera det rum där den är placerad.</li></ul>	<ul style="list-style-type: none"><li>• stäng fönster och dra för gardiner, följ råden för en korrekt användning ovan</li><li>• eliminera värmekällorna</li><li>• sätt fast utloppsslangen för luft i fästet på baksidan av apparaten (fig. 1).</li><li>• rengör filtren enligt ovan</li></ul>
<b>Det uppstår en obehagligt lukt i rummet under användningen</b>	<ul style="list-style-type: none"><li>• dammfiltret och filtret med silverjoner och 3M®-filtret (på de modeller som har sådana) är tilltäppta</li></ul>	<ul style="list-style-type: none"><li>• rengör filtren enligt ovan</li></ul>
<b>Apparatens fungerar inte i cirka 3 minuter efter en omstart</b>	<ul style="list-style-type: none"><li>• för att skydda kompressorn finns det en invändig anordning som fördröjer igångsättningen med cirka 3 minuter</li></ul>	<ul style="list-style-type: none"><li>• vänta, denna fördröjning efter omstarten är normal</li></ul>
<b>På apparatens display visas symbolen  med en av följande texter: LT / PF / HL / CL</b>	<ul style="list-style-type: none"><li>• apparaten har en funktion för självdiagnos som upptäcker vissa driftsstörningar</li></ul>	<ul style="list-style-type: none"><li>• se avsnittet SJÄLVDIAGNOS</li></ul>

## TEKNISKA DATA

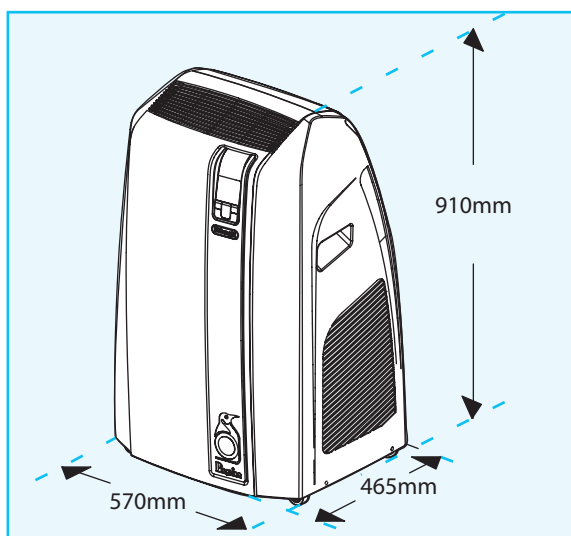
Matarspänning	se märkplåt
Maximal upptagen spänning vid luftkonditionering	“
Maximal upptagen spänning vid uppvärmning (endast på vissa modeller)	“
Kylgas	“
Kyleffekt	“

## TEMPERATURGRÄNSER

Rumstemperatur vid luftkonditionering	21÷35°C
Rumstemperatur vid uppvärmning (endast på vissa modeller)	MAX 25°C

## APPARATENS MÅTT:

• bredd	570 mm
• höjd	910 mm
• djup	465 mm
• vikt	51 kg



## GARANTI

Garanti- och servicevillkoren framgår av de handlingar som medföljer apparaten.