



W SERIES



CONDIZIONATORE ACQUA/ARIA

WATER/AIR AIR CONDITIONER

CLIMATISEUR EAU-AIR

KLIMAGERÄT MIT WASSERLUFT-SYSTEM

WATER/LUCHT AIRCONDITIONER

CLIMATIZADOR AGUA/AIRE

AR CONDICIONADO ÁGUA/AR

ΚΛΙΜΑΤΙΣΤΙΚΟ ΝΕΡΟΥ/ΑΕΡΑ

КОНДИЦИОНЕР ВОДА/ВОЗДУХ

VÍZ-LEVEGŐ ÜZEMELÉSŰ LÉGKONDITIONÁLÓ

KLIMATIZATOR VODA/VZDUCH

KLIMATYZATOR NA WODĘ/POWIETRZE

VANN/LUFT-DREVET LUFTKJØLER

LUFT-KONDITIONERING MED VÅTEN & LUFT

KLIMAANLÆG MED VAND OG LUFT

VESI/ILMAKÄYTTÖINEN ILMASTOINTILAITE

VAROITUKSIA

- Ilmastointilaitetta saa käyttää ainoastaan tässä käyttöoppaassa annettujen ohjeiden mukaisesti. Ohjeissa ei ole voitu kattaa kaikkia mahdollisia tilanteita, joita voi syntyä laitteen käytön aikana. Noudata jokaisen kodinkoneen asennuksen, käytön ja varastoinnin yhteydessä tervettä järkeä ja varovaisuutta.
- Tämä laite on tarkoitettu huoneistojen ilmastointiin. Älä käytä sitä koskaan muihin tarkoituksiin.
- Älä muuta laitteen ominaisuuksia, sillä siitä saattaa seurata vaaratilanteita.
- Asenna laite asennusmaassa voimassa olevien sähköturvallisuutta koskevien säännösten mukaisesti.
- Anna mahdolliset korjaukset ainoastaan valmistajan valtuuttaman huoltoliikkeen suorittaviksi. Ammattitaidottomien henkilöiden suorittamat korjaukset voivat aiheuttaa vaaratilanteita.
- Tätä laitetta saavat käyttää ainoastaan aikuiset.
- - Älä anna psyykkisesti, fyysisesti tai muutoin laitteen käyttöön kykenemättömien, kokemattomien tai laitteen ominaisuuksia tuntemattomien henkilöiden (tai lasten), käyttää laitetta, ellei laitteen käyttö tapahdu kyseisten henkilöiden turvallisuudesta vastaavien henkilöiden tarkassa valvonnassa. Varmista, etteivät lapset pääse leikkimään laitteella.
- Kytke laite riittävän tehokkaaseen maadoitettuun sähkölaitteistoon. Anna ammattitaitoisen sähköasentajan tarkistaa sähkölaitteiston kunto.
- Vältä jatkojohtojen käyttöä.
- Irrota pistoke pistorasiasta aina ennen laitteen puhdistuksen tai huoltotoimenpiteiden aloittamista.
- Älä siirrä laitetta verkkojohdosta vetämällä.
- Älä sijoita laitetta tiloihin, jonka ilmassa voi olla, kaasua, öljyä tai rikkiä. Älä sijoita laitetta lämmönlähteiden läheisyyteen.
- Aseta laite vähintään 50 cm etäisyydelle helposti palavista tuotteista (alkoholi jne.) tai paineen alaisena olevista säiliöistä (esim. suihkepullot).
- Älä aseta painavia tai kuumia esineitä laitteen päälle.
- Puhdista ilmansuodatin vähintään kerran viikossa.
- Älä käytä lämmittimiä ilmastointilaitteen läheisyydessä.
- Kuljeta laitetta ainoastaan pystyasennossa tai kyljellään. Poista ilmastointilaitteen sisällä oleva vesi ennen kuljetuksen aloittamista. Odota vähintään tunti kuljetuksen jälkeen ennen ilmastointilaitteen käynnistämistä.
- Älä peitä laitetta muovipusseilla sen varastoinnin yhteydessä.
- Pakkausmateriaalit ovat kierrätettäviä. Toimita ne tämän vuoksi niille tarkoitettuihin keräyspisteisiin.
- Toimita laite romutuksen yhteydessä asianmukaiseen kierrätyskeskukseen.
- Anna vahingoittuneen verkkojohdon vaihto ainoastaan valmistajan valtuuttamien ammattitaitoisten henkilöiden suorittavaksi, jolloin välttyä mahdollisilta vaaratilanteilta.
- Muista suorittaa kalkinpoisto aina käyttökauden lopussa ja vähintään joka 500 käyttötunnin välein (katso sivu 318). Suosittelemme, että lisäät veteen valtuutetuista huoltoliikkeistä saatavaa tarkoitukseen soveltuvaa kalkinpoistonestettä, mikäli ilmastointilaitteen käyttöalueen vesi sisältää paljon kalkkia.

ERITYISVAROITUKSIA LAITTEILLE, JOISSA KÄYTETÄÄN JÄÄHDYTYSAINETTA R410A*

R410 A on EU:n ympäristön suojelua käsittelevien normien mukainen jäähdytysaine. Älä puhkaise laitteen jäähdytyspiiriä.

YMPÄRISTÖNSUOJELUUN LIITTYVÄÄ TIETOA: Tämä laitteisto sisältää Kioton pöytäkirjan kattamia fluorattuja kasvihuonekaasuja. Sen huollon ja romutuksen saavat suorittaa ainoastaan ammattitaitoiset henkilöt (R410A, GWP=1975).

* Tarkista arvokyltistä, mitä jäähdytysainetta ilmastointilaitteessa käytetään.

ERITYISVAROITUKSIA LAITTEILLE, JOISSA KÄYTETÄÄN JÄÄHDYTYSAINETTA R290*



- Lue annetut varoitukset erittäin huolellisesti.
- Käytä ainoastaan valmistajan suositamia välineitä huurteen poistamisen sekä puhdistamisen yhteydessä.
- Aseta ilmastointilaitte tilaan, jossa ei ole jatkuvatoimisia jäähdytysaineen mahdollisesti sytyttäviä lähteitä (esimerkiksi avotulia tai kaasu- tai sähkökäyttöisiä laitteita).
- Älä puhkaise tai polta jäähdytyspiiriä.
- Jäähdytysaineet voivat olla hajuttomia.
- Asenna, käytä ja säilytä ilmastointilaitetta tiloissa, joiden pinta-ala on vähintään 15m².
- Ilmastointilaitte sisältää noin 300 g jäähdytysainetta R290.
- R290 on Euroopan Unionin ympäristön suojelua käsittelevien direktiivien mukainen jäähdytysaine. Älä puhkaise mitään jäähdytyspiirin komponenttia.
- Mikäli asennat, käytät tai säilytät ilmastointilaitetta heikosti ilmastoidussa tilassa varmista, ettei vahingossa ulos vuotava jäähdytysaine pääse kerääntymään kyseiseen tilaan. Muussa tapauksessa sähkölämmittimien, kaasuhellojen tai muiden jäähdytysaineen sytyttävien laitteiden käynnistäminen voi aiheuttaa jäähdytysaineen syttymisen, josta puolestaan voi seurata tulipaloja ja räjähdyksiä.
- Säilytä ilmastointilaitte tilassa, jossa se on turvassa kolhuilta ja mekaanisten osien vaurioitumiselta.
- Varmista, että jäähdytyspiiriä korjaavilla tai huoltavilla henkilöillä on vastaavien viranomaisten myöntävä toimintalupa, joka osoittaa että kyseisellä henkilöllä on riittävä ammattitaito jäähdytysaineiden käsittelyyn kyseisen ammattialojen hyväksymien säännösten mukaisesti.
- - Korjaukseen liittyvät toimenpiteet on suoritettava laitteen valmistajan antamien ohjeiden mukaisesti. Sellaiset huolto- tai korjaustoimenpiteet, joissa tarvitaan muiden ammattihenkilöiden apua, on suoritettava tulenarkojen jäähdytysaineiden käyttöön erikoistuneen henkilön valvonnassa.

* Tarkista arvokyltitistä, mitä jäähdytysainetta ilmastointilaitteessa käytetään..

Tärkeitä ohjeita tuotteen hävittämiseen Euroopan Unionin direktiivin 2002/96 mukaisesti.

Tuotetta ei saa hävittää yhdessä tavallisten kotitalousjätteiden kanssa sen lopullisen käytöstä poiston yhteydessä.

Vie se paikallisten viranomaisten hyväksymään kierrätyskeskukseen tai anna se jälleenmyyjän hävitettäväksi, mikäli kyseinen palvelu kuuluu jälleenmyyjän toimialaan. Suojelet luontoa ja vältyt virheellisen tai väärän romutuksen aiheuttamilta terveysriskeiltä, mikäli hävität kodinkoneen erillään muista jätteistä. Näin myös kodinkoneen sisältämät kierrätettävät materiaalit voidaan kerätä talteen, jolloin säästät energiaa ja luonnonvaroja.



Tuotteessa on ristillä peitetty roskasäiliön merkki, jonka tarkoituksena on muistuttaa että kodinkoneet on hävitettävä erikseen muista kotitalousjätteistä.

SÄHKÖKYTKENTÄ

Tarkista ennen pistokkeen asettamista pistorasiaan, että:

- verkkojännite vastaa laitteen takaosaan sijoitetussa arvokyltissä olevia arvoja;
- pistorasia ja sähköverkko on mitoitettu oikein ja kestävät laitteen tarvitseman sähkön kulutuksen;
- pistorasia ja pistoke sopivat yhteen. Anna muussa tapauksessa pätevän sähköasentajan vaihtaa pistorasia.
- pistorasia on kytketty riittävän tehokkaaseen maadoitusjärjestelmään. **Valmistaja ei vastaa mistään henkilö- tai omaisuusvahingosta, joka johtuu tämän tapaturmien torjuntaan liittyvän säännöksen rikkomisesta.**

VESI-ILMAKÄYTTÖISEN PINGUINON TOIMINTAPERIAATTEET

Kesällä voimme parhaiten silloin, kun lämpötila on 24 ja 27°C välillä ja ilman suhteellinen kosteus pysyttelee 50% lukemissa.

Ilmastointilaitte poistaa kosteutta ja lämpöä siitä tilasta, johon se on asennettu. Kannettavien ilmastointilaitteiden etuna on, että kiinteistä laitteista poiketen niitä voidaan siirtää huoneesta tai jopa rakennuksesta toiseen.

Huoneistoissa oleva kuuma ilma kulkeutuu kylmäkaasun jäähdyttämän kennoston lävitse. Näin ilma menettää ylimääräisen lämmön ja kosteuden, jonka jälkeen se poistuu takaisin huoneistoon viileämpänä ja kuivempana.

Yksilohkoisissa malleissa pientä osaa tästä jäähdytetystä ilmasta käytetään kylmäkaasun jäähdyttämiseen. Tämä lämmin ja kostea ilma kulkeutuu tämän jälkeen ulos.

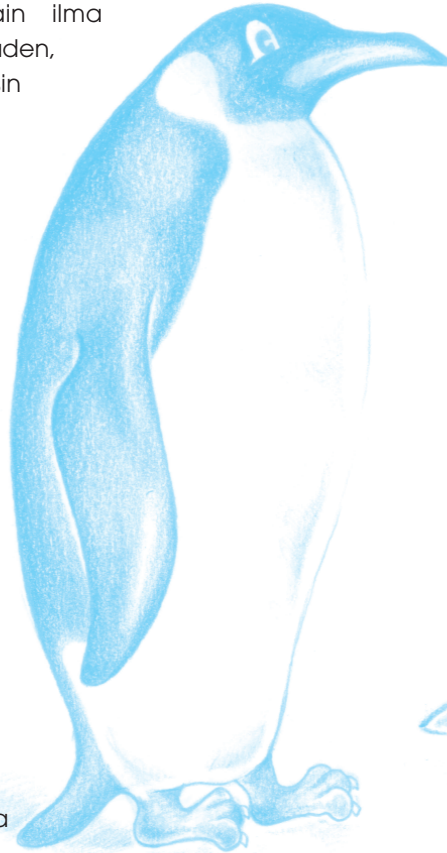
De'Longhin ainutlaatuisissa vesi-ilmakäyttöisissä malleissa lämpö poistetaan huoneilmasta veden jäähdytystehoa käyttämällä, joka on huomattavasti ilman jäähdytystehoa suurempi. Tämän ansiosta näiden ilmastointilaitteiden jäähdytysteho on vertaansa vailla.

MALLIT, JOISSA KÄYTETÄÄN JÄÄHDYTYSAINETTA R290

Pinguino ECO on urauurtava ympäristöystävällinen ilmastointilaitte.

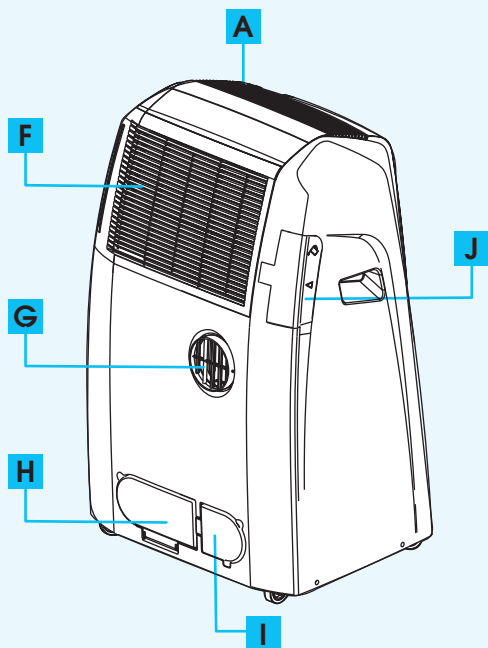
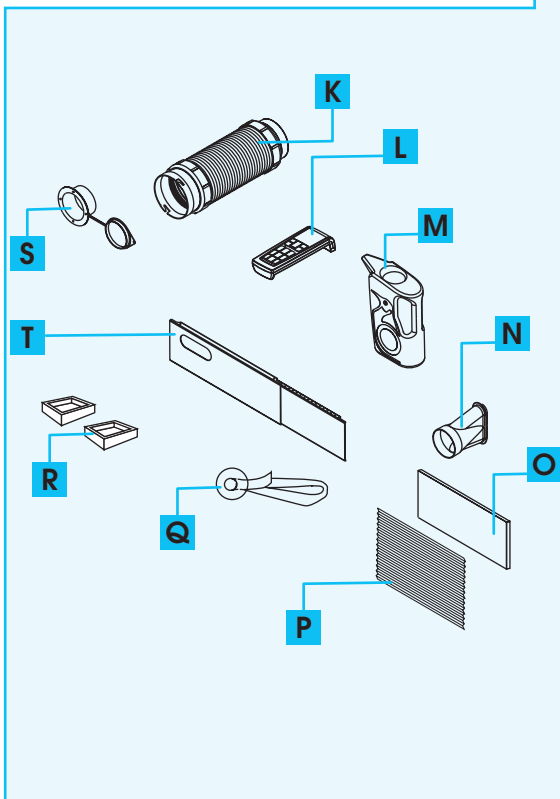
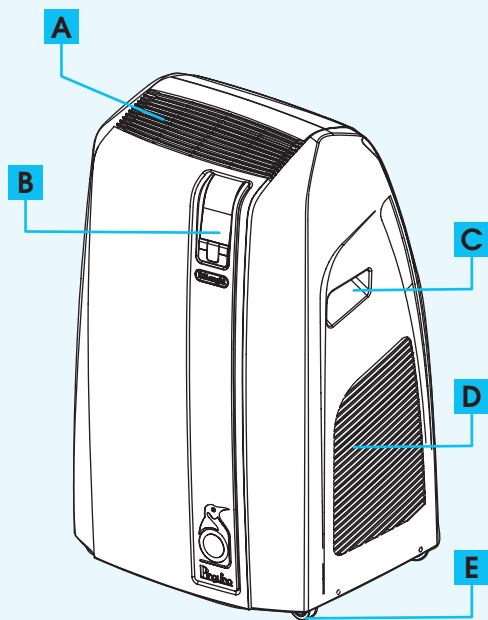
Pinguino ECO ei sisällä ilmakehän otsonikerrokselle vaarallisia kaasuja (CHC/HCFC) tai kasvihuoneilmiötä aiheuttavia kaasuja (HFC).

Laitteen tehokkaan toiminnan ansiosta säästät samalla sähköä ja tämän lisäksi saat vähennettyä kasvihuoneilmiötä lisäävät päästöt minimiin.



LAITTEEN KUVAUS

- A Ilman poistosäleikkö
- B Säädintaulu, jossa useita eri toimintoja sisältävä nestekidenäyttö
- C Kahva
- D Säleikkö
- E Pyörät
- F Pölysuodattimella varustettu ilman imusäleikkö
- G Ilman poistoputken kiinnitysaukko
- H Veden tyhjennysputkien luukku
- I Verkkojohdon säilytystilan luukku
- J Luukku veden lisäämistä varten
- K Ilman poistoputki
- L Kauko-ohjain
- M Kannu veden lisäämistä varten
- N Suutin ikkunaa varten
- O Hopeaionisuodatin (ei kaikissa malleissa)
- P Suodatin 3M (ei kaikissa malleissa)
- Q Imukuppi
- R Pyörien pysäyttimet
- S Korkilla varustettu laippa
- T Pidennettävä poikkikappale



ENNEN KÄYTTÖNOTTOA SUORITETTAVAT TOIMENPITEET

Esittelemme seuraavassa ohjeet, joita noudattamalla ilmastointilaitteesi tarjoaa parhaan suorituskyvyn.

Varmista aina laitteen paikoilleen asettamisen yhteydessä, ettei ilman imuissa tai poistossa ole esteitä.

ILMASTOINTI ILMAN KIINTEÄÄ ASENNUSTA

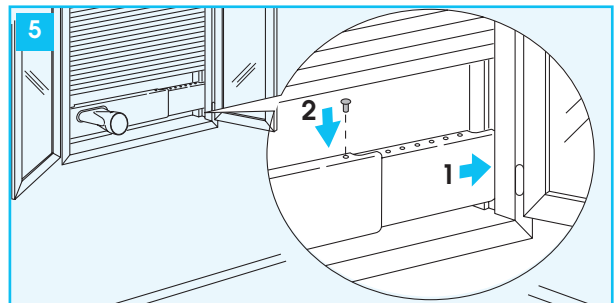
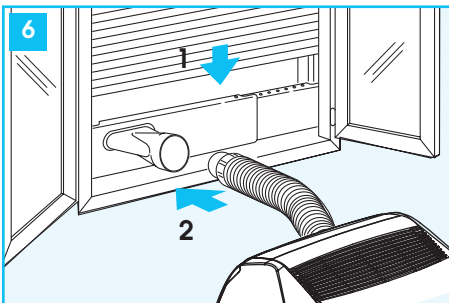
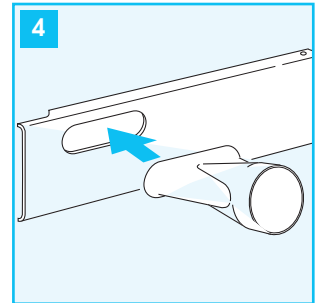
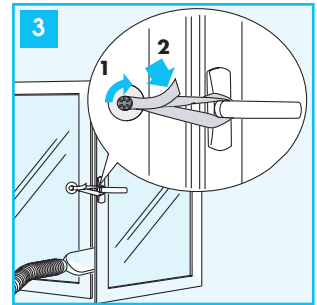
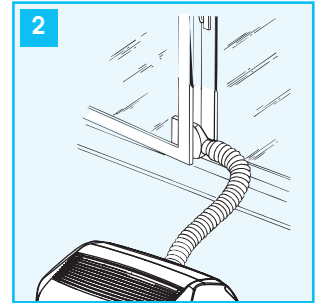
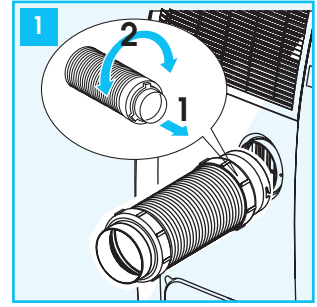
Saat ilmastointilaitteesi käyttövalmiiksi jo muutamalla helpolla ja nopealla toimenpiteellä:

- Kiinnitä ilman poistoputki ilmastointilaitteen takaosassa olevaan aukkoon (kuva 1). Aseta se paikoilleen kuvassa A annettujen ohjeiden mukaisesti.
- Aseta ikkunaa varten oleva suutin putken päähän.
- Vie ilmastointilaitte ikkunan tai lasioven läheisyyteen.
- Pidennä putkea riittävästi, jotta se saavuttaa ikkunan.
- Varmista, ettei ilman poistoputken tiellä ole esteitä.
- Aukaise ikkunaa tai lasiovea jonkin verran ja aseta suutin paikoilleen (kuva 2).
- Kiinnitä kaksiosaisen ikkunoiden puoliskot toisiinsa laitteen mukana toimitettua imukuppia käyttämällä, jolloin ikkunat eivät aukea liikaa (kuva 3).

Mikäli haluat käyttää laitteen mukana toimitettua ”Pidennettävää poikkikappaletta”.

- Aseta ikkunaa varten oleva suutin poikkikappaleessa tarkoitusta varten olevaan aukkoon (kuva 4).
- Sijoita poikkikappale ikkunalaudalle ja levitä se kaihtimissa oleviin uriin. Voit halutessasi lukita poikkikappaleen mitaansa tappia käyttämällä (muovinen tappi toimitetaan laitteen mukana) ja laske kaihdin tämän jälkeen alas (kuva 5).
- Aseta ilmaputki suuttimen päähän.
- Vie ilmastointilaitte ikkunan tai lasiovien lähelle ja kytke putken toinen pää kuvassa 6 osoitetulla tavalla.

Varmista, ettei ilmaputki ole liian pitkä tai taittunut, jolloin mahdollisilta tukoksilta vältytään.

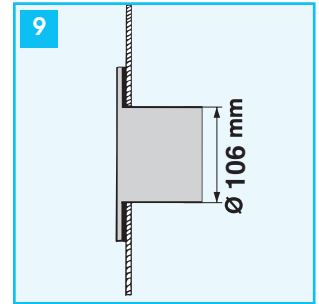
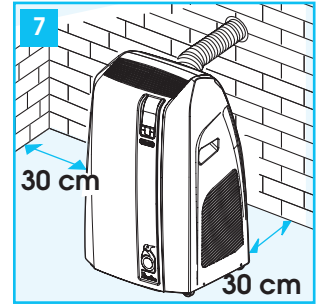
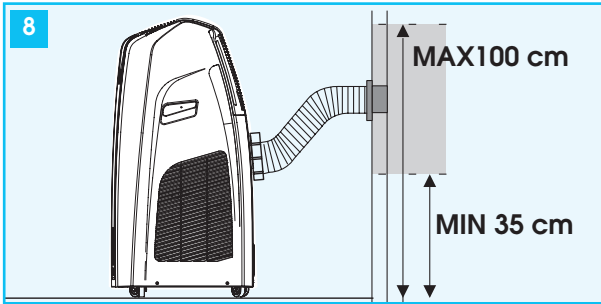


ILMASTOINTI PUOLIKIINTEÄLLÄ ASENNUKSELLA

Voit asentaa ilmastointilaitteesi halutessasi myös puolikiinteästi (Kuva 7).

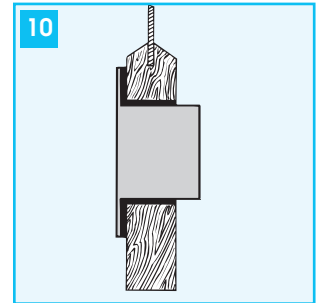
Toimi tässä tapauksessa seuraavasti:

- Poraa reikä (Ø106mm) kuvassa 8 osoitettuja korkeusmittoja noudattamalla. Seuraa kuvissa 9, 10 ja 11 annettuja ohjeita.



ikkunalasiin

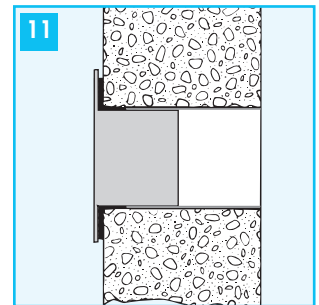
- Aseta laitteen mukana lisävarusteena toimitettu laippa reikään.
- Kiinnitä putki laitteen takaosassa tarkoitusta varten sijaitsevaan aukkoon (kuva 1).
- Aseta putken pää laippaan kuvassa 8 osoitetulla tavalla. Kun putki ei ole paikoillaan, voit sulkea reiän tarkoitukseen olevaa laipan korkkia käyttämällä.



lasioven puiseen karmiin

Varmista, ettei ilmaputki ole liian pitkä tai taitunut, jolloin mahdollisilta tukoksilta vältytään.


- ✓ Puolikiinteän asennuksen yhteydessä suosittelemme, että jätät oven hieman raolleen (vaikka vain 1 cm), jotta ilma pääsee vaihtumaan riittävän hyvin.



seinään: suosittelemme seinän osan eristämistä tarkoitukseen sopivaa eritysmateriaalia käyttämällä.

ESIVALMISTELUT KÄYTTÖÄ VARTEN SILLOIN, KUN LAITETTA KÄYTETÄÄN VESITOIMINNOLLA

Ilmastointilaitte on käyttövalmis, kun olet suorittanut edellä kuvattut asennustoimenpiteet. Voit lisätä kuitenkin laitteen tehokkuutta käyttämällä ainutlaatuisia De'Longhin kehittämää vesitoimintoa. Säiliön sisältämä vesi lisää Pinguino ilmastointilaitteesi jäähdytystehokkuutta ja vähentää samalla käyttöäntä sekä sähkön kulutusta. Vesi laskee jäähdytyspiirin lämpötilaa huomattavasti enemmän kuin ilma ja se poistuu laitteesta ilman poistoputkesta höyryn muodossa. Muista, että:

- Käytä ehdottomasti puhdasta vesijohtovettä, joka ei sisällä suolaa.
- Vesisäiliössä olevan veden tyhjenemiseen kuluva aika riippuu erittäin paljon ympäristön olosuhteista, kuten lämpötilasta, kosteudesta, eristyksestä, huoneen sijainnista, huoneessa olekskelevien henkilöiden määrästä jne. Yleisesti ottaen voidaan sanoa, että toiminnan kestoaika on noin 6 tuntia. WATERSAVE toimintoa käyttämällä (katso sivu 314) voit pidentää toiminnan kestoaikaa jopa 10 tuntiin, jolloin jäähdytysteho ja laitteen tehokkuus heikkenevät kuitenkin jonkin verran.
- Kun säiliössä oleva vesi loppuu, ilmastointilaitte ilmoittaa siitä tarkoitusta varten olevan merkkivalon  syttymisellä, jolloin toiminta siirtyy automaattisesti veden käytöstä ilman käyttöön. Samalla takaosassa olevasta putkesta tulevan ilman määrä kasvaa.

SÄILIÖN TÄYTTÖ

Voit täyttää vesisäiliön kahdella eri tavalla:

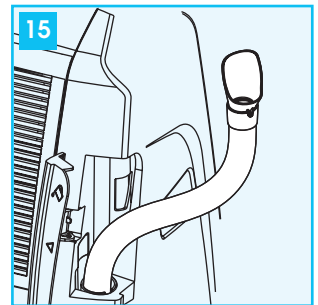
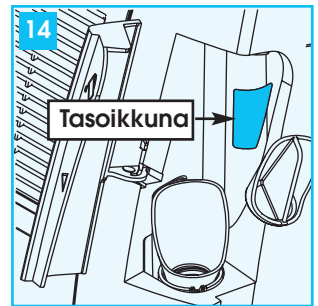
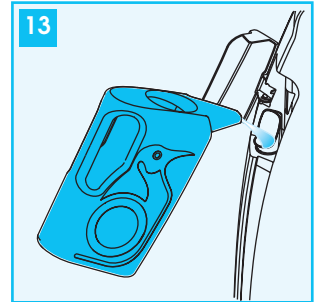
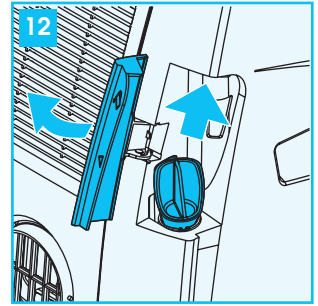
1) Laitteen mukana toimitettua kannua tai muuta astia käyttämällä:

Voit käyttää laitteen mukana toimitetun kannun sijasta myös muuta tarkoitukseen soveltuvaa astiaa (muovipulloa, lasipulloa, kastelukannua jne.), kunhan astian kaula menee täyttöaukon sisälle, jolloin vältyt veden läikkymiseltä laitteen päälle.

- Aukaise takimmainen luukku kokonaan (älä vedä sitä liian voimakkaasti) ja poista kuminen korkki paikaltaan (kuva 12).
- Kaada vettä säiliön sisälle (kuva 13). Voit tarkistaa säiliön täyttymisen tasoikkunan avulla (kuva 14). Säiliö on täynnä, kun ikkuna muuttuu kokonaan punaiseksi (noin 14 l). Yleisesti ottaen voidaan sanoa, että säiliö on täynnä, kun olet kaatanut siihen noin kolme mukana toimitettavaa kannullista vettä.
- Aseta kuminen korkki takaisin paikoilleen täyttämisen jälkeen ja sulje luukku.

2) Pidennettävää letkua käyttämällä:

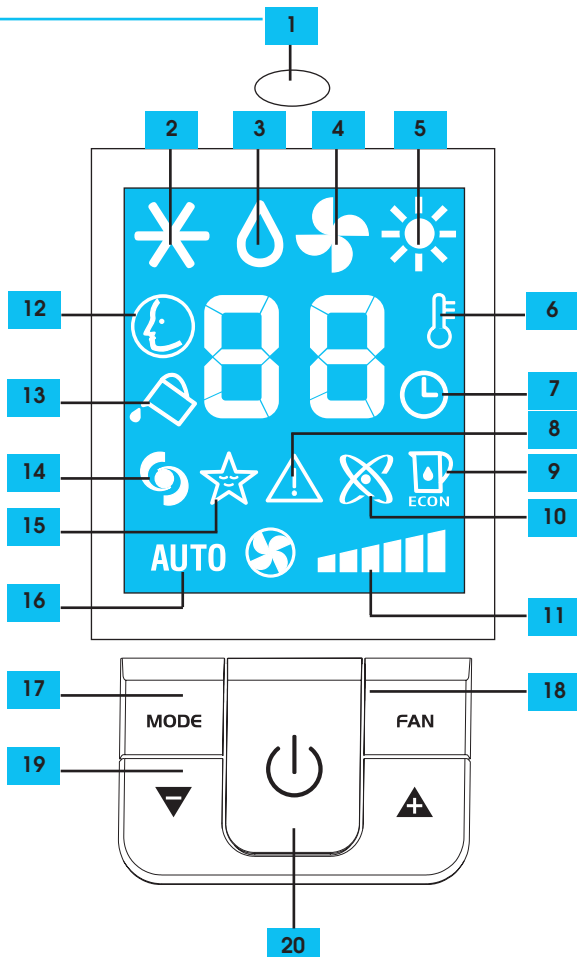
- Aukaise takimmainen luukku kokonaan (älä vedä sitä liian voimakkaasti) ja poista kuminen korkki paikaltaan (kuva 12). Vedä pidennettävä letku tämän jälkeen ulos (kuva 15) ja vie se hanan läheisyyteen.
- Täytä säiliö haluamallasi tasolle.
- Voit tarkistaa säiliön täyttymisen tasoikkunan avulla (kuva 14). Säiliö on täynnä, kun ikkuna muuttuu kokonaan punaiseksi (noin 14 l).
- Aseta kuminen korkki takaisin paikoilleen täyttämisen jälkeen ja sulje luukku.



- ✓ Säiliötä ei tarvitse täyttää kokonaan silloin, kun haluat käyttää laitetta vesitoiminnolla.
- ✓ Tässä tapauksessa laitteen käyttöaika vesitoiminnolla tietenkin lyhenee.
- ✓ Kun tasoikkuna muuttuu kokonaan punaiseksi, älä lisää enää vettä, jottei vesi pääse virtaamaan ulos aukosta. Säiliössä ei ole ulosvirtauksen estojärjestelmää.

USEITA ERI TOIMINTOJA KÄSITTÄVÄLLÄ NESTEKIDENÄYTÖLLÄ VARUSTETUN SÄÄDINTAULUN KUVAUS

- 1 Signaalin vastaanotin
- 2 Ilmastointitoiminnon symboli
- 3 Kosteuden poistotoiminnon symboli
- 4 Puhallustoiminnon symboli
- 5 Lämmitystoiminnon symboli (ei kaikissa malleissa)
- 6 Lämpötilan osoitin
- 7 Ajastimen symboli
- 8 Hälytyksen symboli
- 9 WATER SAVE toiminnon symboli
- 10 Ionigeneraattorin toiminnon symboli (ei kaikissa malleissa)
- 11 Nopeuden osoitin
- 12 SMART toiminnon symboli
- 13 Veden puuttumisen symboli
- 14 BOOST toiminnon symboli
- 15 SLEEP toiminnon symboli
- 16 AUTOFAN toiminnon osoitin
- 17 MODE painike (toimintatavan valinta)
- 18 FAN näppäin
- 19 Lämpötilan lisäämisen (+) ja vähentämisen (-) näppäin
- 20 ON/Stand-by näppäin

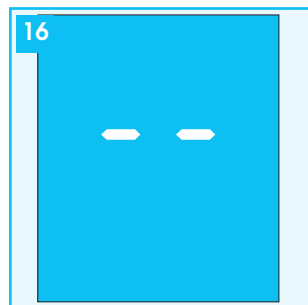


KÄYTTÖ SÄÄDINTAULUN AVULLA

Säädintaulun avulla voit ohjata laitteen tärkeimpiä toimintoja, mutta voit hyödyntää laitteen kaikkia käyttömahdollisuuksia parhaiten käyttämällä kauko-ohjainta.

LAITTEEN KÄYNNISTYS

- Aseta pistoke pistorasiaan. Näytölle ilmestyy kaksi katkoviivaa jotka osoittavat, että ilmastointilaitte on Stand-by tilassa (kuva 16).
- Paina tämän jälkeen näppäintä (19), kunnes laite käynnistyy. Laitteen ensimmäisen käynnistyksen yhteydessä laite käynnistyy "ilmastointitoiminnolla", kun taas seuraavien käynnistysten yhteydessä näytölle ilmestyy se toiminto, jota oli käytetty viimeksi ennen laitteen sammutusta.



✓ Älä sammuta ilmastointilaitetta koskaan irrottamalla pistoketta pistorasiasta, vaan paina näppäintä (19) ja odota muutama minuutti ennen pistokkeen irrottamista. Näin laite kykenee suorittamaan toimintatilan tarkastukset.



ILMASTOINTITAVAN KÄYTTÖ (KUVA 17)

Tämä toiminto soveltuu erittäin hyvin käytettäväksi kuumina ja kosteina vuodenaikoina huoneiston lämpötilan laskemiseen tai siinä olevan kosteuden poistoon.

VARMISTA, ETTÄ LUUKKU ON KOKONAAN KIINNI

Kytke tämä toiminto päälle seuraavalla tavalla:

- Paina **MODE** näppäintä useita kertoja, kunnes näytölle ilmestyy ilmastointitoiminnon symboli.
- Valitse lämpötila, jonka haluat saavuttaa painamalla näppäintä ▲ tai näppäintä ▼, kunnes haluamasi arvo ilmestyy näytölle.
- Valitse puhallusnopeus painamalla näppäintä **FAN**. Voit valita neljä eri nopeutta:



Maksiminopeus: haluttu lämpötila saavutetaan mahdollisimman nopeasti



Keskinopeus: mikäli haluat pitää laitteen käytössä alhaisena, jolloin huoneiston lämpötila pysyy kuitenkin parhaalla mahdollisella tasolla

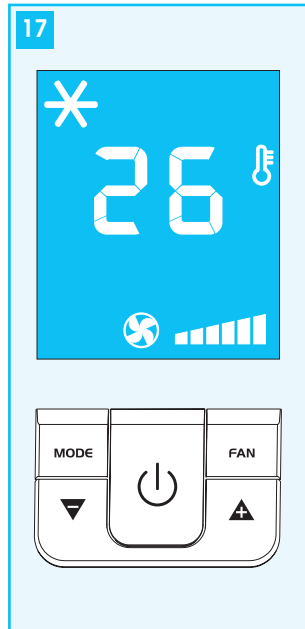


Hidas nopeus: kun haluat laitteen toimivan mahdollisimman hiljaisesti



AUTOFAN: ilmastointilaitte valitsee automaattisesti parhaan mahdollisen puhallusnopeuden digitaaliselle näytölle asettamasi lämpötilan mukaan.

Kesäaikaan huoneiston lämpötila on parhaimmillaan 24 ja 27°C välillä. Emme suosittele kuitenkaan, että asetat lämpötilan huomattavasti ulkoilman lämpötilaa alhaisemmaksi.



KOSTEUDEN POISTOTAPA (KUVA 18)

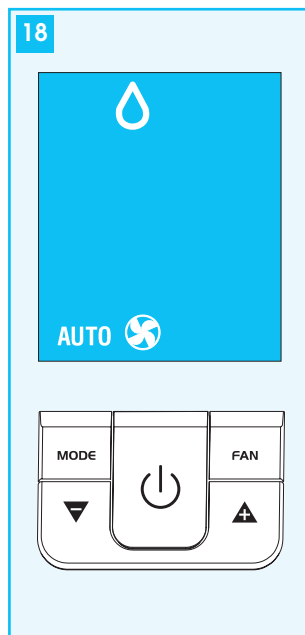
Tämä toiminto soveltuu kosteuden vähentämiseen eri tyyppisistä tiloista (syksy ja kevät, kosteat tilat, sateiset kaudet jne.).

Kosteuden poistotapaa käytettäessä laite on asetettava samalla tavoin, kuin ilmastointitoimintoa käytettäessä. Varmista siis, että ilman poistoputki on kiinni ilmastointilaitteessa siten, että ilma pääsee poistumaan ulos.

Kytke tämä toiminto päälle seuraavalla tavalla:

- Paina **MODE** näppäintä useita kertoja, kunnes näytölle ilmestyy kosteuden poistotoiminnon symboli.

Tätä tapaa käytettäessä et voi valita puhallusnopeutta, sillä laite valitsee sen automaattisesti.





PUHALLUSTAPA (KUVA 19)

Tätä toimintoa käytettäessä ilman poistoputkea ei tarvitse kiinnittää laitteeseen.

Kytke tämä toiminto päälle seuraavalla tavalla:

- Paina **MODE** näppäintä useita kertoja, kunnes näytölle ilmestyy puhallustoiminnon symboli.
- Valitse puhallusnopeus painamalla näppäintä **FAN**. Voit valita kolme eri nopeutta:



Maksiminopeus: haluttu lämpötila saavutetaan mahdollisimman nopeasti

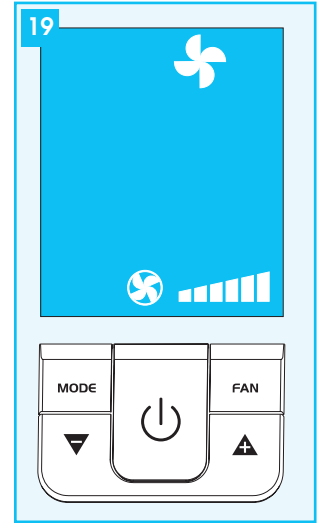


Keskinopeus: mikäli haluat pitää laitteen käyttöönen alhaisena, jolloin huoneiston lämpötila pysyy kuitenkin parhaalla mahdollisella tasolla



Hidas nopeus: kun haluat laitteen toimiman mahdollisimman hiljaisesti

Tätä tapaa käytettäessä et voi valita AUTO nopeutta.





LÄMMITYSTOIMINTO (KUVA 20)

EI KAIKISSA MALLEISSA

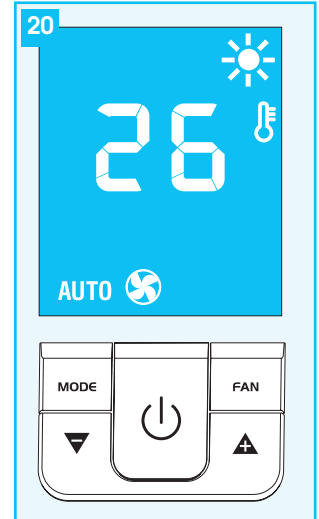
Tämä toiminto soveltuu käytettäväksi ennen kaikkea syksyisin ja keväisin, jolloin lämpötilat eivät ole liian alhaisia.

Tätä toimintoa käytettäessä ilman poistoputkea ei tarvitse kiinnittää laitteeseen.

Kytke tämä toiminto päälle seuraavalla tavalla:

- Paina **MODE** näppäintä useita kertoja, kunnes näytölle ilmestyy lämmitystoiminnon symboli.
- Valitse lämpötila, jonka haluat saavuttaa painamalla näppäintä  tai näppäintä , kunnes haluamasi arvo ilmestyy näytölle.

Tätä tapaa käytettäessä et voi valita puhallusnopeutta, sillä laite valitsee sen automaattisesti.

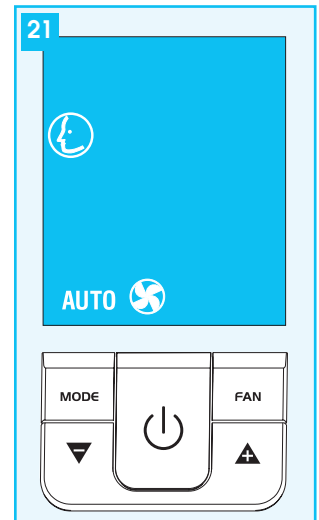


SMART TOIMINTO (KUVA 21)

Tätä toimintoa käytettäessä ilmastointilaitte määrittää automaattisesti toimintotavan; ilmastointitapa, puhallus tai (mikäli laitteessa) lämmitystapa. Myös puhallusnopeuden valinta tapahtuu automaattisesti ympäristön olosuhteiden mukaisesti.

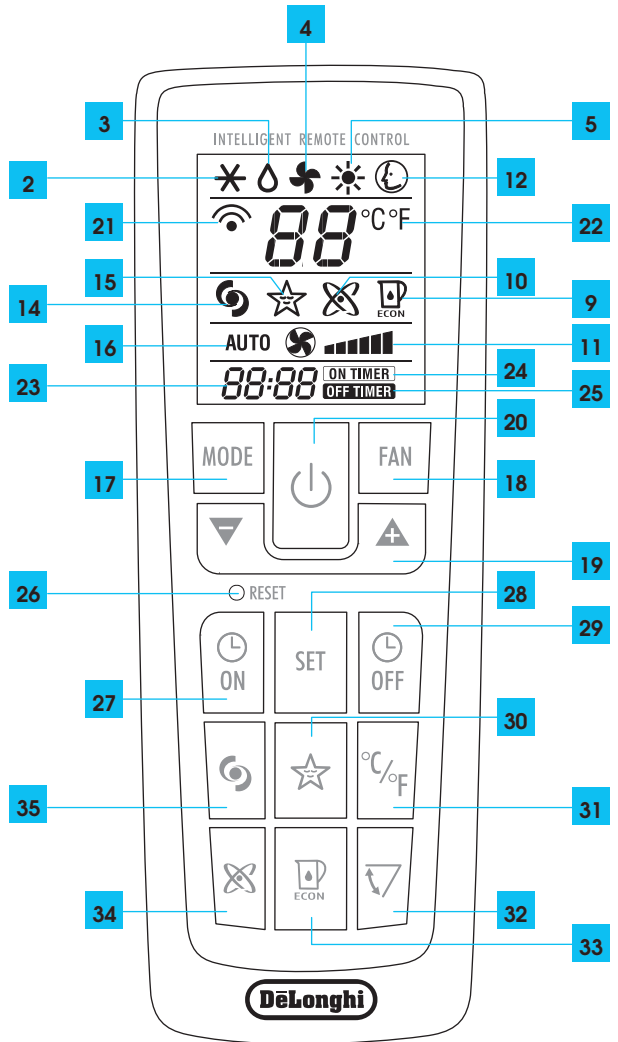
Kytke tämä toiminto päälle seuraavalla tavalla.

- Paina **MODE** näppäintä useita kertoja, kunnes näytölle ilmestyy SMART toiminnon symboli..



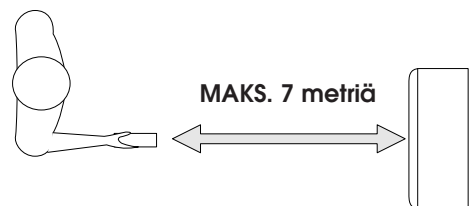
KAUKO-OHJAIMEN KUVAUS

- 2 Ilmastointitoiminnon symboli
- 3 Kosteuden poistotoiminnon symboli
- 4 Puhallustoiminnon symboli
- 5 Lämmitystoiminnon symboli (ei kaikissa malleissa)
- 9 WATERSAVE symboli
- 10 Ionigeneraattorin toiminnon symboli (ei kaikissa malleissa)
- 11 Puhallusnopeuden osoitin
- 12 SMART toiminnon symboli
- 14 BOOST toiminnon symboli
- 15 SLEEP toiminnon symboli
- 16 AUTOFAN toiminnon osoitin
- 17 MODE painike (toimintatavan valinta)
- 18 FAN näppäin
- 19 Lämpötilan lisäämisen (+) ja vähentämisen (-) näppäin
- 20 ON/Stand-by näppäin
- 21 Signaalin lähetin
- 22 Valitun lämpötila-asteikon osoitin
- 23 Kello
- 24 TIMER ON symboli
- 25 TIMER OFF symboli
- 26 "Reset" painike (paluu alkuperäisiin asetuksiin)
- 27 TIMER ON näppäin
- 28 SET näppäin
- 29 TIMER OFF näppäin
- 30 SLEEP toiminnon näppäin
- 31 Lämpöasteikon °C tai °F valintanäppäin
- 32 Kiertotoiminnon näppäin (tätä toimintoa ei ole näissä malleissa)
- 33 WATER SAVE toiminnon näppäin
- 34 Ionigeneraattorin näppäin (ei kaikissa malleissa)
- 35 BOOST toiminnon näppäin



KAUKO-OHJAIMEN KÄYTTÖ

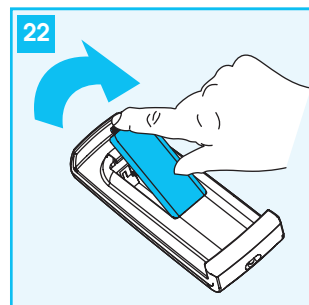
- ✓ Suuntaa kauko-ohjain ilmastointilaitteessa olevaa signaalin vastaanotinta kohden. Maksimietäisyys kauko-ohjaimen ja ilmastointilaitteen välillä on noin 7 metriä (silloin, kun kauko-ohjaimen ja vastaanottimen välillä ei ole esteitä).
- ✓ Käsittele kauko-ohjainta erittäin varovasti. Älä päästä sitä putoamaan tai aseta sitä alttiiksi suoralle auringon paisteelle tai lämmönlähteiden läheisyyteen..



PARISTOJEN PAIKOILLEEN ASETTAMINEN TAI VAIHTO

- Poista kauko-ohjaimen takana oleva paristolokeron kansi (kuva 22)
- Aseta kaksi R03 "AAA" 1,5 V paristoa oikein paikoilleen (katso paristolokerossa olevia ohjeita).
- Aseta paristolokeron kansi takaisin paikoilleen.

✓ Poista ja hävitä paristot voimassa olevien luonnonsuojelua koskevien lakien mukaisesti, mikäli vaihdat paristot tai heität kauko-ohjaimen menemään, sillä paristot voivat saastuttaa ympäristöä.



OIKEAN AJAN ASETTAMINEN

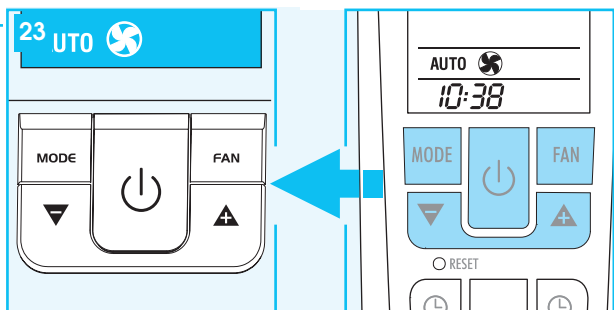
Näytöllä oleva kello vilkkuu paristojen asettamisen jälkeen aina siihen saakka, kunnes oikea aika asetetaan. Aseta oikea aika seuraavalla tavalla:

- Paina näppäintä ▲ tai näppäintä ▼, kunnes näytölle ilmestyy oikea aika. Mikäli pidät näppäintä painettuna, voit selata numerot seuraavalla tavalla; ensin yksittäiset minuutit, sitten kymmenet minuutit ja tämän jälkeen tunnit.
- Vapauta näppäin oikean ajan saavuttamisen jälkeen ja paina näppäintä **SET** asetuksen vahvistamiseksi.
- Voit mitätöidä kauko-ohjaimen ohjelmoinnin ja palata alkuperäisiin oletusarvoihin painamalla **RESET** painiketta kevyesti esim. lyijykynän tai kynän terällä.

KAUKO-OHJAIMEN TOIMINTA

Kauko-ohjaimen säätimien ensimmäinen osa vastaa täysin ilmastointilaitteen säätötaulussa olevia säätimiä (kuva 23).

Katso siis kappaleessa Käyttö säädintaulun avulla annettuja ohjeita ilmastointilaitteen käynnistämiseksi ja toimintatavan (**ILMASTOINTI**, **KOSTEUDENPOISTO**, **PUHALLUS**, **LÄMMITYS** tai **SMART**) sekä puhallusnopeuden valitsemiseksi.

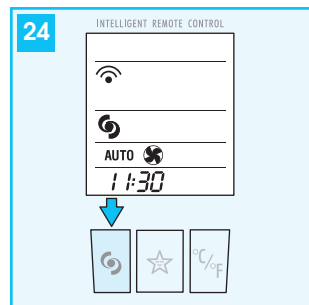


Esittelemme seuraavassa osassa kauko-ohjaimen avulla saatavat lisätoiminnot, joiden säätimet on sijoitettu kauko-ohjaimen alaosaan.

“BOOST” TOIMINTO (KUVA 24)

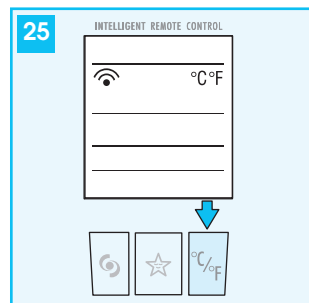
Tämä toiminto soveltuu erittäin hyvin kesäaikana käytettäväksi huoneen nopeaan ilmastointiin. Kytke toiminto päälle yksinkertaisesti painamalla näppäintä ☪.

Tämän toiminnon yhteydessä laite suorittaa ilmastointitoiminnon maksimi puhallusnopeudella. Et voi muuttaa lämpötilaa tai puhallusnopeutta tämän toiminnon ollessa päällä.



LÄMPÖTILA-ASTEIKON VALINTA (KUVA 25)

Paina tätä näppäintä °C/°F, mikäli haluat muuttaa lämpötila-asteikon °C asteikoksi °F tai päinvastoin.






SLEEP TOIMINTO (KUVA 26)

Tämä toiminto soveltuu erittäin hyvin yöllä käytettäväksi, sillä sen avulla ilmastointilaitteen toiminta vähenee asteittain.

Kytke tämä toiminto päälle seuraavalla tavalla:

- Valitse toimintatapa (ilmastointi, kosteuden poisto, smart tai lämmitys, mikäli se on hankkimassasi mallissa) edellä kuvattujen ohjeiden mukaisesti.
- Paina näppäintä . Ilmastointilaitte toimii aiemmin valitulla toimintatavalla ja hitaalla puhallusnopeudella.

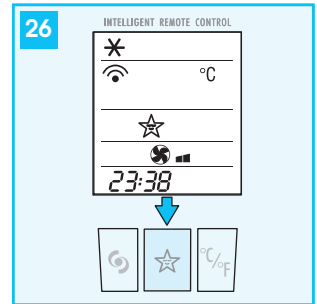
SLEEP toiminnon avulla voit säilyttää huoneiston lämpötilan parhaalla mahdollisella tasolla, jolloin välttyä lämpötilan tai kosteusasteen liian suurilta nousuilta tai laskemiselta ja käyttöäni pysyy hiljaisena.

Puhallusnopeus on aina minimiteholla kun taas huoneiston lämpötila tai kosteusaste muuttuvat asteittain parhaan mukavuuden saavuttamiseksi.

Ilmastointitoimintoa käytettäessä lämpötila nousee 1°C ensimmäisen tunnin jälkeen ja yhden asteen tätä seuraavien kahden tunnin jälkeen.

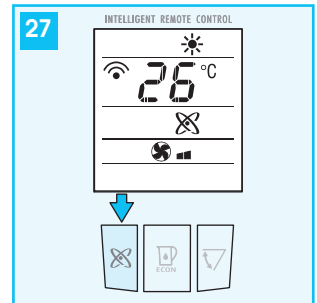
Kosteudenpoiston toimintoa käytettäessä laitteen kosteudenpoistoteho vähenee osittain joka tunnin välein ensimmäisten kahden tunnin aikana.

Lämmitystoimintoa käytettäessä lämpötila laskee 1°C joka tunnin välein ensimmäisten kolmen tunnin ajan.



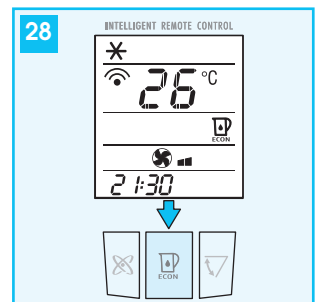
IONIGENERAATTORIN TOIMINTO (EI KAIKISSA MALLEISSA) (KUVA 27)

Ionigeneraattori on elektroninen laite, joka syöttää miinus-ioneja käyttötilaan. Tieteellisesti on todistettu, että puhtaissa ja miellyttävissä käyttötiloissa on paljon miinus-ioneja kun taas likaisissa tiloissa on paljon plus-ioneja. Ionigeneraattori palauttaa näiden kahden ioni-tyyppin tasapainon poistaen ilmassa olevan pölyn, jolloin käyttötilan ilman laatu paranee. Kytke ionigeneraattori päälle tätä näppäintä käyttämällä, mikäli se on hankkimassasi mallissa. Voit kytkeä näppäimen päälle kaikkien toimintatapojen yhteydessä.



WATERSAVE TOIMINTO (KUVA 28)

Tämä toiminto on suunniteltu ilmastointilaitteen toiminta-ajan pidentämistä varten vesitoimintoa käytettäessä. Tämän vuoksi voit kytkeä sen päälle ilmastointitoimintoa ja SMART toimintoa käyttäessäsi. Näppäimen painamisen jälkeen ilmastointilaitteen tehokkuus heikkenee jonkin verran, mutta säiliössä olevan veden kulutus vähenee huomattavasti. Tavallisesti laite voi toimia täydellä säiliöllä noin 6 tuntia, mutta tätä toimintoa käytettäessä toiminta-aika pitenee 10 tuntiin, jolloin säiliötä ei tarvitse täyttää niin usein. Mikäli vesi loppuu tämän toiminnon käytön yhteydessä, ilmastointilaitte lisää puhallusnopeutta automaattisesti ja merkkivalo  syttyy samalla. Voit jatkaa vesitoiminnon käyttöä säiliön täyttämisen jälkeen.



KIERTOTOIMINTO

Kiertotoimintoa ei voida käyttää näissä malleissa.

AJASTIMEN OHJELMOINTI

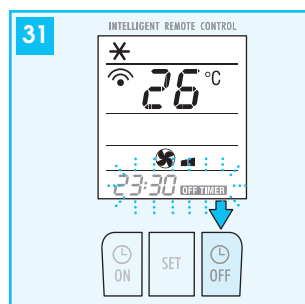
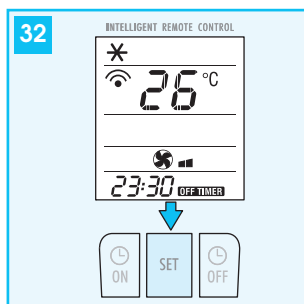
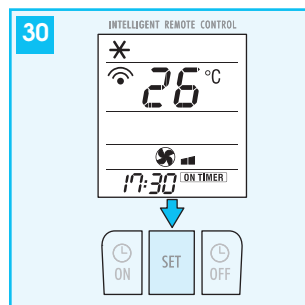
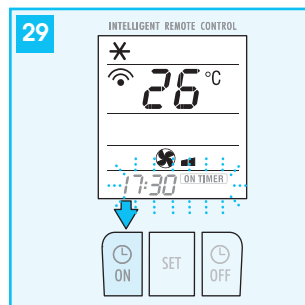
Ohjelmoinnin avulla voit asettaa ilmastointilaitteen käyttötunnit.

Käynnistystyksen ohjelmointi

- Paina näppäintä **ON**. Kauko-ohjaimen näytöllä vilkkuvat nyt käynnistysaika ja kirjoitus **ON TIMER** (kuva 29).
- Ohjelmoi käynnistysaika näppäintä tai käyttämällä.
- Kun haluamasi käynnistysaika ilmestyy näytölle, paina näppäintä **SET**, jolloin valinta vahvistuu (kuva 30). Kauko-ohjaimen näytöllä näkyy kirjoitus **ON TIMER** kun taas ilmastointilaitteen näytölle ilmestyy symboli , joka osoittaa että ajastin on päällä.

Sammutuksen ohjelmointi





- Paina näppäintä **OFF**. Kauko-ohjaimen näytöllä vilkkuvat nyt sammutusaika ja kirjoitus **OFF TIMER** (kuva 30).
- Ohjelmoi sammutusaika näppäintä tai käyttämällä.
- Kun haluamasi sammutusaika ilmestyy näytölle, paina näppäintä **SET**, jolloin valinta vahvistuu (kuva 30). Kauko-ohjaimen näytöllä näkyy kirjoitus **OFF TIMER** kun taas ilmastointilaitteen näytölle ilmestyy symboli , joka osoittaa että ajastin on päällä.



TOIMINTAHÄIRIÖIDEN ITSEMÄÄRITTELY

Ilmastointilaitte on varustettu automaattisella vianetsintäjärjestelmällä, joka kykenee havaitsemaan jotkin toimintahäiriöt. Virheviestit ilmestyvät ilmastointilaitteen näytölle.

NÄYTÖLLE ILMESTYY... JA MITÄ VOIT TEHDÄ? NÄYTÖLLE ILMESTYY... JA MITÄ VOIT TEHDÄ?

 <p>LOW TEMPERATURE (jäätymisen esto)</p>	 <p>HIGH LEVEL (säiliö täynnä)</p>
 <p>PROBE FAILURE (anturin vika)</p>	 <p>CLEAN (puhdistus)</p>

Laitteessa on huurteenesto-järjestelmä, joka estää jään muodostumisen. Laitte käynnistyy uudelleen automaattisesti huurteen poistamisen jälkeen.

Tyhjennä laitteen sisällä oleva säiliö kappaleessa "Käyttökauden lopussa suoritettavat toimenpiteet" annettujen ohjeiden avulla. Ota yhteys valtuutettuun huoltoliikkeeseen, mikäli toimintahäiriö ei poistu.

Ota yhteys valtuutettuun huoltoliikkeeseen, mikäli tämä kirjoitus ilmestyy näytölle.

Nollaa hälytys pitämällä näppäintä painettuna 10 sekunnin ajan kalkinpoiston suorittamisen jälkeen tai mikäli hälytys ilmestyy vähän aikaa kalkinpoiston suorittamisen jälkeen.

VINKKEJÄ OIKEAA KÄYTTÖÄ VARTEN

Noudata seuraavissa vinkeissä annettuja ohjeita, joiden avulla voit käyttää ilmastointilaitettasi parhaalla mahdollisella tavalla:

- - sulje laitteen käyttötilan ovet ja ikkunat (kuva 33). Puoliikiinteän asennuksen yhteydessä suosittelemme, että jätät oven hieman raolleen (vaikka vain 1 cm), jotta ilma pääsee vaihtumaan riittävän hyvin.
- suojaa huonetila auringon suoralta paisteelta vetämällä verhot ja/tai laskemalla kaihtimia osittain, jolloin laitteen sähkönkulutus vähenee huomattavasti (kuva 34);
- älä aseta tavaroita ilmastointilaitteen päälle;
- älä tuke ilman imusäleikköä tai poistosäleikköä (kuva 35) ja varmista, ettei säleikköjen edessä ole esteitä;
- varmista, ettei huonetilassa ole lämmönlähteitä.
- älä käytä laitetta erittäin kosteissa paikoissa (esim. pesutuvassa).
- älä käytä laitetta ulkosalla.
- Tarkista, että ilmastointilaitte on tasaisella alustalla. Aseta lisävarusteina toimitettavat pyörän pysäyttimet tarvittaessa etupyörien alle.

ILMAN PUHDISTUSSUODATTIMET

Ilmastointilaitte on varustettu pölysuodattimella, joka kerää huoneistosta imetyssä ilmassa olevat epäpuhtaudet. Joissakin mallissa on myös erittäin tehokkaat suodattimet, joita kutsutaan hopeaionisuodattimeksi ja sähköstaattiseksi suodattimeksi 3M®.

HOPEAIONISUODATIN

Hopeaionisuodatin kerää pölyhiukkasia ja poistaa tämän lisäksi myös ilmassa olevia bakteereja. Tämän lisäksi se vähentää huomattavasti ilmassa olevan siitepölyn ja itiöiden määrää. Suodatin on käsitelty pienillä hopeahiukkasilla (jotka ovat mitoitetaan millimetrin miljoonasosia), jotka bakteereja tai itiöitä kohdatessaan keskeyttävät niiden lisääntymisen ja tappavat ne.

SÄHKÖSTAATTINEN SUODATIN 3M®

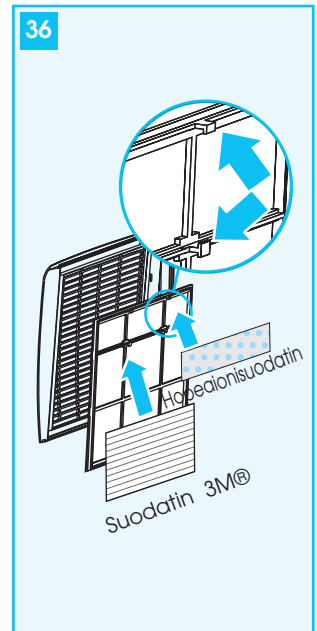
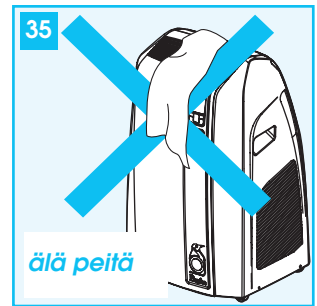
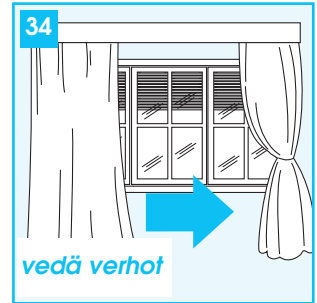
Sähköstaattinen suodatin 3M® kerää myös erittäin pieniä pölyhiukkasia, jolloin ilmastointilaitteen suodatuskapasiteetti tehostuu.

SUODATTIMIEN ASETTAMINEN SÄLEIKKÖÖN


Ilmastointilaitetta voidaan käyttää ainoastaan silloin, kun suodatin on asetettu paikoilleen säleikköön.

Mikäli haluat käyttää kahta lisäsuodatinta (mikäli ne toimitetaan hankkimasi mallin mukana), poista ne ensin pakkauksestaan ja kiinnitä ne pölysuodattimeen työntämällä ne tarkoitusta varten olevien koukkujen alle (kuva 36).

Älä aukaise näiden suodattimien pakkausta, mikäli et aio käyttää niitä heti.



PUHDISTUS

Sammuta laite painamalla säädintaululla tai kauko-ohjaimella olevaa näppäintä , odota muutama sekunti ja irrota pistoke pistorasiasta aina ennen laitteen puhdistus- tai huoltotoimenpiteiden aloittamista.

ULKOKYSIKÖN PUHDISTUS

Puhdista laite ainoastaan kosteaa pyyhettä käyttämällä ja kuivaa se kuivalla pyyhkeellä.

- ✓ Älä pese ilmastointilaitetta vedellä, sillä tämä saattaisi aiheuttaa vaaratilanteita.
- ✓ Älä koskaan käytä bensiiniä, alkoholia tai liuotteita laitteen puhdistukseen. Älä koskaan suihkuta laitteeseen hyönteismyrkkyjä tms. aineita.

ILMANSUODATTIMIEN PUHDISTUS

Varmista, että ilmastointilaitteesi toimii aina parhaalla mahdollisella tavalla. Puhdista suodatin tämän vuoksi kerran viikossa toimintakauden aikana.

Kaikkien mallien mukana toimitettu pölysuodatin

Suodatin on sijoitettu imusäleikön sisään.

Suorita suodattimen puhdistus seuraavalla tavalla:

- Poista imusäleikkö vetämällä sitä ulospäin (kuva 37).
- Irrota pölysuodatin vetämällä se säleiköstä (kuva 38).
- Poista suodattimen pinnalle kerääntynyt pöly pölynimuria käyttämällä. Upota suodatin kädenlämpöiseen veteen, mikäli se on erittäin likainen ja huuhtelee se huolellisesti. Varmista, ettei veden lämpötila ylitä 40° C.
- Anna suodattimen kuivua pesun jälkeen.
- Aseta suodatin takaisin imuritiilään ja kiinnitä ritilä ilmastointilaitteeseen.

Hopeaionisuodatin ja suodatin 3M® (ei toimiteta kaikkien mallien mukana)

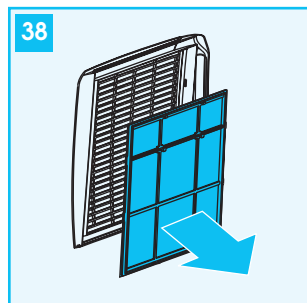
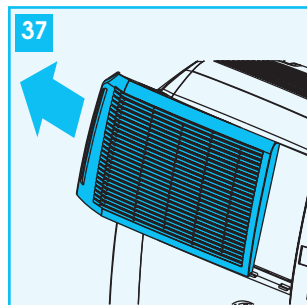
Nämä kaksi suodatinta on sijoitettu pölysuodattimen taakse.

Poista nämä kaksi lisäsuodatinta väliaikaisesti pölysuodattimen puhdistamisen ajaksi. Puhdista lisäsuodattimet pölynimurilla normaalia tehoa käyttämällä.

Hopeaionisuodatin voidaan pestä raikkaalla vedellä. Anna sen kuivua hyvin ennen sen paikoilleen asettamista ja suosittelemme sen vaihtamista joka tapauksessa vähintään kahden käyttökauden välein.

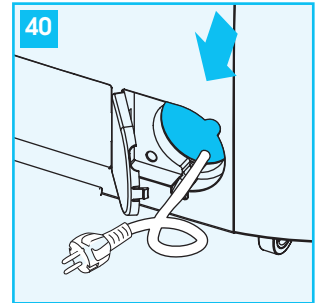
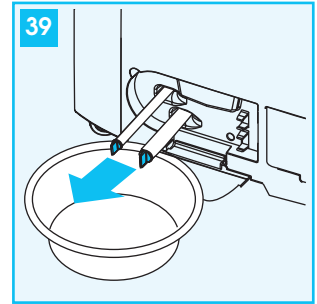
Suodatinta 3M® ei voida pestä, mutta se on vaihdettava käyttökauden lopussa tai silloin, kun sen tehokkuus on heikentynyt.

- ✓ Hopeaionisuodattimet ja suodattimet 3M® voit hankkia joko De'Longhi lisävarusteita myyvistä liikkeistä tai valtuutetulta huoltoliikkeeltä.




SUOSITELTAVAT TOIMENPITEET KÄYTTÖKAUDEN LOPUSSA

- Suorita kalkinpoisto seuraavassa kappaleessa annettujen ohjeiden mukaisesti.
- Poista säiliössä sekä sisäisessä piirissä oleva vesi vetämällä ulos kaksi takimmaisen luukun takana olevaa putkea ja aukaise ne (kuva 39).
- Käytä ilmastointilaitetta vesisäiliön ollessa tyhjiällä ainoastaan puhallustoiminnolla noin puolen tunnin ajan. Näin laitteen sisäosat pääsevät kuivumaan, eikä kosteus pääse kerääntymään sisäpinnalle.
- Sammuta ilmastointilaitte ja irrota pistoke pistorasiasta.
- Poista ilman poistoputki.
- Puhdista pölysuodattimet ja ilman puhdistussuodattimet (silloin, kun laitteesi on varustettu sellaisilla).
- Aseta verkkojohto laitteen takaosassa sitä varten olevaan tilaan (kuva 40).
- Peitä laite varastoinnin ajaksi, ettei sen sisälle pääse kerääntymään pölyä.



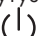



KALKINPOISTO

Vesitoiminnon käytön yhteydessä muodostuu vääjäämättömästi myös kalkkia, joka on poistettava laitteen moitteettoman toiminnan takaamiseksi. Tämän vuoksi ilmastointilaitte ilmoittaa kalkinpoiston suorittamistarpeesta noin 500 käyttötunnin välein viestillä

 **CL (CLEAN).**


Suorita kalkinpoisto seuraavalla tavalla:

- Sammuta ilmastointilaitte ja irrota se sähköverkosta. Poista laitteen sisällä oleva vesi kokonaan tyhjennysputkia käyttämällä (kuva 39).
- Sulje tyhjennysputket uudelleen ja aseta ne paikoilleen. Kaada laitteen säiliöön 0.5 l kalkinpoistoainetta (pullossa) ja 1.5 l puhdasta vettä.
- Aseta pistoke takaisin pistorasiaan ja käytä laitetta ilmastointitoiminnolla sekä BOOST toiminnolla, kunnes laitteen näytölle ilmestyy viesti "vesi puuttuu" .
- Sammuta ilmastointilaitte, irrota pistoke uudelleen pistorasiasta ja tyhjennä laitteen sisällä oleva vesi kokonaan tyhjennysputkien avulla.
- Sulje tyhjennysputket uudelleen ja aseta ne paikoilleen. Kaada laitteen säiliöön 2 l puhdasta vettä, jotta saat puhdistettua piirit liasta ja kalkinpoistoaineesta.
- Aseta pistoke takaisin pistorasiaan ja käytä laitetta, kunnes laitteen näytölle ilmestyy viesti "vesi puuttuu" .
- Sammuta ilmastointilaitte, irrota pistoke pistorasiasta ja poista huuhteluvesi kokonaan tyhjennysputkista.
- Mikäli ulos virtaava vesi on erittäin likaista ja sisältää paljon vaahtoa, suorita huuhtelu uudelleen.
- Sulje tyhjennysputket ja aseta ne takaisin paikoilleen.
- Nollaa hälytys kalkinpoiston suorittamisen jälkeen pitämällä  painettuna 10 sekunnin ajan.

 Voit hankkia kalkinpoistoainetta lähimmästä De'Longhin huoltoliikkeestä.

Alkuperäisestä poikkeavien kalkinpoistoaineiden käyttö voi vahingoittaa laitteen sisällä olevia osia erittäin pahoin ja aiheuttaa laitteen takuun raukeamisen.

VIANETSINTÄ

ONGELMA	SYY	TOIMENPIDE
Ilmastointilaite ei käynnisty	<ul style="list-style-type: none">• virta puuttuu• pistoke ei ole paikallaan• sisäinen turvalaite on keskeyttänyt toiminnan	<ul style="list-style-type: none">• odota• aseta pistoke paikoilleen• ota yhteys huoltoliikkeeseen
Ilmastointilaite toimii vain vähän aikaa	<ul style="list-style-type: none">• ilman poistoputki on mutkalla tai taittunut• jokin tukos estää ilman poistaminen ulos	<ul style="list-style-type: none">• varmista, ettei ilman poistoputki ole liian pitkä tai ettei se ole mutkalla, jotta tukoksilta vältytään• etsi ja poista mahdolliset esteet, jotka estävät ilman poistumisen ulos
Ilmastointilaite toimii, mutta ilmasto huonetta	<ul style="list-style-type: none">• ikkunat, ovet tai verhot ovat auki• huoneessa on jokin toiminnassa oleva lämmönlähde (uuni, hiustenkuivaaja jne.)• ilman poistoputki on irronnut laitteesta• pölysuodatin tai hopeaionisuodatin ja suodatin 3M® (malleissa, joissa se on varusteena) ovat tukossa.• ilmastointilaitteen tekninen kapasiteetti ei riitä ilmaston olosuhteille tai asennushuoneen mitoille	<ul style="list-style-type: none">• sulje ovet, ikkunat ja verhot ja muista noudattaa aiemmin esitellyssä kappaleessa "vinkkejä oikeaa käyttöä varten" annettuja ohjeita• poista lämmönlähteet huoneesta• aseta ilman poistoputki oikein paikoilleen laitteen takaosassa olevaan aukkoon (kuva 1)• puhdista suodatin aiemmin annettujen ohjeiden mukaisesti
Laitteesta tulee epämiellyttävää hajua käytön aikana	<ul style="list-style-type: none">• pölysuodatin tai hopeaionisuodatin ja suodatin 3M® (malleissa, joissa se on varusteena) ovat tukossa.	<ul style="list-style-type: none">• puhdista suodatin aiemmin annettujen ohjeiden mukaisesti
Ilmastointilaite ei käynnisty noin 3 minuutin kuluttua uuden käynnistyksen jälkeen	<ul style="list-style-type: none">• laitteen sisällä olevan kompressorin suoja sallii laitteen käynnistymisen vain noin 3 minuutin kuluttua.	<ul style="list-style-type: none">• odota; tämä uudelleen käynnistyksen viive kuuluu laitteen normaaliin toimintaan.
Laitteen näytölle ilmestyy symboli , jossa on jokin seuraavista kirjainyhdistelmistä: LT / PF / HL / CL	<ul style="list-style-type: none">• Laite on varustettu toimintahäiriöiden itsemääritysjärjestelmällä, joka tunnistaa jotkin toimintahäiriöt.	<ul style="list-style-type: none">• katso kappaleessa TOIMINTAHÄIRIÖIDEN ITSEMÄÄRITTELY annettuja ohjeita

TEKNISET TIEDOT

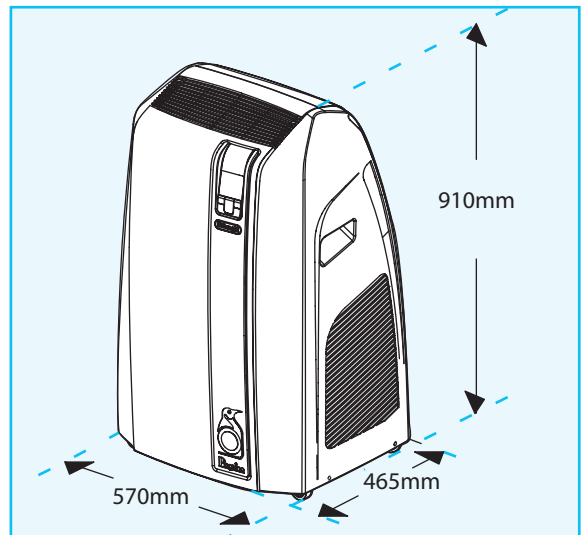
Verkköjännite	katso arvokilven tietoja
Suurin tehonkulutus ilmastoinnin aikana	“
Suurin tehonkulutus lämmityksen aikana (ei kaikissa malleissa)	“
Kylmäaine	“
Jäähdytysteho	“

TOIMINTARAJAT

Ilmastoitavan ympäristön lämpötila	21÷35°C
Lämmitettävän ympäristön maksimilämpötila (ei kaikissa malleissa)	MAX 25°C

LAITTEEN MITAT

• leveys	570 mm
• korkeus	910 mm
• syvyys	465 mm
• paino	51 kg



TAKUU

Takuuehtoja ja teknistä huoltoapua koskevat tiedot löytyvät laitteen mukana toimitetuista asiakirjoista.