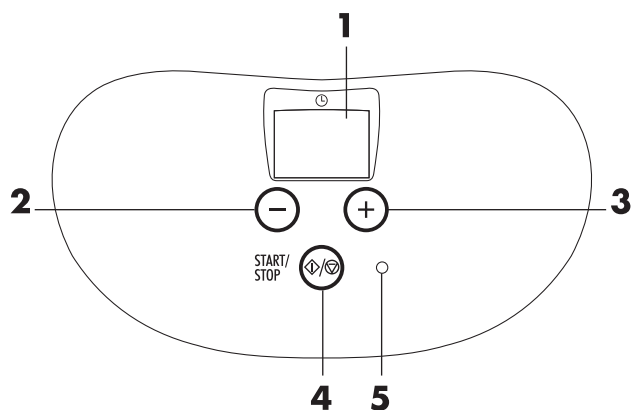


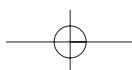
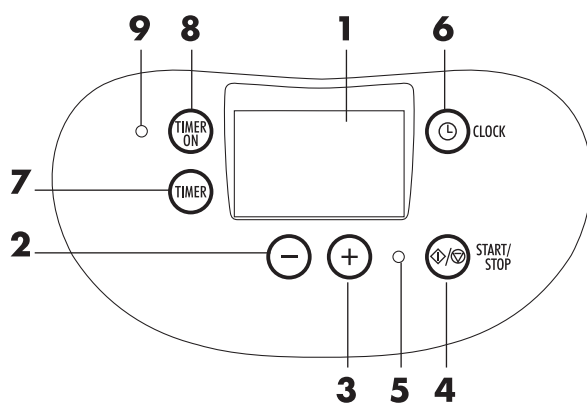
BESKRIVNING AV APPARATEN

- | | |
|--|--|
| A STOMME | L KORGFÄSTE |
| B URTAG FÖR KORGFÄSTE | M BLANDARHÅLLARE |
| C URTAG FÖR BEHÅLLARENS HANDTAG | N BLANDARE |
| D KONTROLLPANEL | O INNERLOCK |
| E LÖSTAGBAR BEHÅLLARE | P URTAG FÖR SÅSVÄRMARE/OMRÖRARE |
| F HANDTAG | Q SÅSVÄRMARE |
| G KORGF | R OMRÖRARE |
| H KORGHANDTAG | S YTTLOCK |
| I LÅSKNAPP | |

KONTROLLPANEL PÅ GRUNDMODELLEN



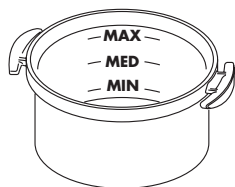
KONTROLLPANEL PÅ MODELLEN MED TIMER



VIKTIGT

- Liksom för alla elektriska apparater är syftet med dessa instruktioner att täcka så många tänkbara situationer som möjligt. Använd dock alltid pastakokaren med försiktighet och sunt förnuft, framför allt när det finns barn i närheten.
- Kontrollera att nätspänningen motsvarar den spänning som anges på pastakokarens märkplåt innan du tar den i bruk.
- Ta ut pastakokaren ur förpackningen och kontrollera att den är hel. I tveksamma fall ska maskinen inte användas. Vänd dig vid behov till fackman.
- Anslut endast pastakokaren till ordentligt jordade eluttag med en kapacitet på minst 10 A. (Överlåt åt en elektriker att byta ut vägguttaget om det inte passar till pastakokarens stickpropp.)
- Denna pastakokare får endast användas för hushållsbruk. All annan användning ska betraktas som felaktig och därmed farlig.
- Placera inte pastakokaren i närheten av värmekällor eller utomhus.
- Sänk inte ned den i vatten. Om vatten skulle tränga in kan detta leda till elektriska stötar.
- Pastakokaren blir väldigt varm när den är i bruk. **PLACERA DEN UTOM RÄCKHÅLL FÖR BARN.**
- Hett vatten kan orsaka allvarliga brännskador. Flytta aldrig pastakokaren när vattnet är varmt.
- Flytta inte pastakokaren när den är i funktion.
- Överskrid ALDRIG nivåmarkeringen MAX. Annars kan vatten eller skum koka över.
- Använd handtagen när du flyttar pastakokaren (lyft den inte i korghandtaget).
- Sätt inte i behållaren förrän du har fyllt den med vatten inom angivna gränser. Om den värms upp när den är tom slår ett överhettningsskydd till och blockerar pastakokaren.
- Kontakta en auktoriserad serviceverkstad om det läcker vatten från den löstagbara behållaren.
- Rengör den löstagbara behållaren, korgen, innerlocket och tillbehören noggrant med varmvatten och flytande diskmedel innan du använder pastakokaren första gången.
- De material som är avsedda att komma i kontakt med livsmedel uppfyller kraven i EEG-direktiv.
- Det kan hända att pastakokaren ryker när den används första gången. Detta är helt normalt och röken försvinner efter några minuter. Vädra rummet.
- Lägg inga köksredskap inuti pastakokaren. Användning av tillbehör som inte rekommenderas av tillverkaren kan leda till brand, elektriska stötar eller personskador.
- Om du fyller behållaren över maximinivån kan kokande vatten läcka ut. Dessutom kan inte optimala tillagningsresultat garanteras. Följ alltid de mängder och volymer som anges i denna bruksanvisning.
- Låt inte barn eller omyndiga använda pastakokaren utan övervakning.
- Placera inte pastakokaren för nära arbetsbänkens kant eller inom räckhåll för barn.
- Använd inte pastakokaren som en fritös: använd inte olja vid tillagningen.
- Varning: använd inte pastakokaren på sluttande ytor. Se till att den står på ett stadigt underlag innan du sätter på den.
- Använd absolut inte pastakokaren med ytterlocket på.
- Låt inte sladden hänga ner över bänk- eller bordskanten så att barn kan nå den och den är i vägen för användaren. Använd inte förlängningssladdar.
- Om elsladden är skadad ska den för att undvika fara bytas ut av tillverkaren, dennes serviceverkstad eller annan person med motsvarande kunskaper.
- Använd endast elsladd av typen H05VV-F 3x1 mm² vid ett eventuellt utbyte. Den nya sladden skall uppfylla gällande säkerhetsbestämmelser och ha samma diameter som originalsladden.
- Var mycket försiktig när du tar loss och sätter tillbaka den löstagbara behållaren. Ta bara ur och sätt i den när vattnet och pastakokaren är kalla. Kontrollera att den löstagbara behållaren sitter ordentligt på plats när du har satt i den. Annars kan det hända att pastakokaren inte startar eller att det blir svårt att sätta i och förflytta korgen.

MEDFÖLJANDE TILLBEHÖR

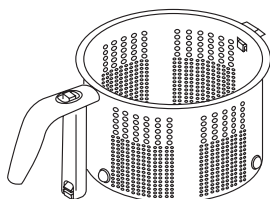


LÖSTAGBAR BEHÅLLARE (E)

Behållaren ska ALLTID sitta i när du använder pastakokaren.

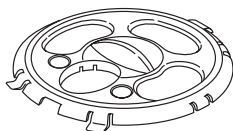
Det finns 3 vattennivåmarkeringar inuti behållaren: MIN, MED och MAX, som motsvarar 1,5, 2,5 respektive 3,5 l. Du kan anpassa vattennivån efter den mängd pasta som du ska laga. **Överskrid ALDRIG nivåmarkeringen MAX. Annars kan vatten eller skum koka över.**

Du kan diska behållaren i diskmaskin.



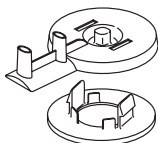
KORG (G)

Använd ALLTID korgen när du ska laga pasta. Det enda undantaget är när du lagar hemgjorda färska gnocchi (se råden på sidan 118 för mer information). Du kan diska korgen i diskmaskin.



INNERLOCK (O)

När du ska laga hel spaghetti gör locket att pastan sänks ned i vattnet på rätt sätt. När du lagar pasta med andra format håller det såsvärmaren eller omröraren på plats i urtaget (P). Du kan diska locket i diskmaskin.



BLANDARE (N) OCH BLANDARHÅLLARE (M)

Använd blandaren för tillagning av all slags pasta. Den består av två delar för att bli lättare att ta loss och rengöra. Du kan diska blandaren och hållaren i diskmaskin.



OMRÖRARE (R)

Använd ALLTID omröraren när du ska laga spaghetti i bitar. Detta tillbehör gör att pastan blir bättre omrörd (också korta pastaformat) och inte klibbar ihop. Sätt i den i urtaget (P) på innerlocket. Du kan diska omröraren i diskmaskin.



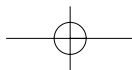
SÅSVÄRMARE (Q)

Detta tillbehör kan du använda för att värma såsen med hjälp av den ånga som det kokande vattnet avger under tiden som du lagar pastan. Sätt i den i urtaget (P) på innerlocket. **Du kan inte värma fryst sås.** Du kan diska såsvärmaren i diskmaskin.



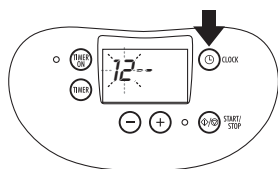
YTTLOCK (S)

Använd absolut inte pastakokaren med ytterlocket på. Sätt på locket efter tillagningen för att undvika att det samlas damm i pastakokaren.

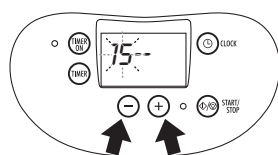


ATT STÄLLA KLOCKAN (GÄLLER ENDAST MODELLEN MED TIMER)

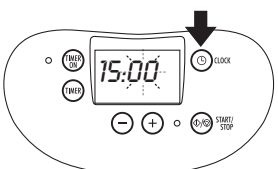
När pastakokaren ansluts till elnätet första gången, eller efter ett strömavbrott, visas fyra streck (---) och den koktid (10) som pastakokaren ställer in automatiskt på displayen.



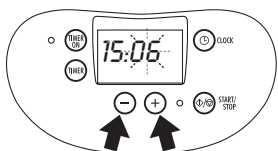
1. Tryck på klockknappen CLOCK (6)
(på displayen blinkar timangivelsen).



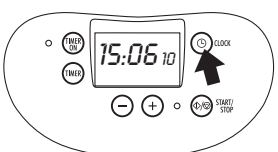
2. Ställ in timmarna med tangenterna - (2) och + (3)
(på displayen blinkar timangivelsen).



3. Tryck på klockknappen CLOCK (6) igen
(på displayen blinkar minutangivelsen).

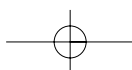


4. Ställ in minuterna med tangenterna - (2) och + (3)
(på displayen blinkar minutangivelsen).



5. Tryck på klockknappen CLOCK (6) igen
(på displayen visas den inställda tiden och tillagningstiden i minuter med mindre siffror till höger).

- Tryck på klockknappen CLOCK (6) om du vill ändra den inställda tiden och gå till väga enligt ovan (detta måste göras när pastakokaren inte är i funktion).
- För att kunna använda funktionen med fördröjd start måste du ställa klockan, men för tillagning utan programmering behövs det inte.



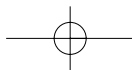
ATT LAGA PASTA

1. ALLMÄNNA RÅD

- Kontrollera att nätspänningen motsvarar den spänning som anges på pastakokarens märkplåt innan du tar den i bruk.
- Rengör den löstagbara behållaren, korgen, innerlocket och de övriga tillbehören noggrant med varmvatten och flytande diskmedel innan du använder pastakokaren första gången.
- Sätt aldrig på pastakokaren när det inte finns något vatten i behållaren. Om du startar pastakokaren utan vatten stänger en säkerhetsanordning av den. Du måste då vänta tills den har svalnat innan du kan använda den igen.
- **Byt vatten efter varje tillagning.** Annars kan det bildas onödigt mycket skum som kan läcka ut ur pastakokaren.
- **Använd absolut inte pastakokaren med ytterlocket på.**

2. TILLAGNING

- ta av innerlocket från korgen genom att trycka upp tungorna med händerna (figur 1).
- för låsknappen på korghandtaget utåt och lyft upp korgen (figur 2).
- ta tag i handtagen och lyft ur behållaren (figur 3).
- fyll behållaren med vatten (varmt eller kallt) upp till en av nivåmarkeringarna (figur 4). **Överskrid ALDRIG nivåmarkeringen MAX (fig. 5), annars kan vatten läcka ut under tillagningen. Fyll heller inte i mindre vatten än upp till miniminivån.**
- sätt i behållaren i pastakokaren så att handtagen (F) hamnar i urtagen (C) (figur 5-6).
- tillsätt salt: använd lika mycket salt som när du lagar pasta på vanligt sätt (cirka 10 gram = 2 teskedar) per liter vatten (figur 7).
- sätt i korgen i behållaren så att fästet passas in i urtaget. Kontrollera dessutom att blandaren är ordentligt fäst på hållaren. **Korgen ska sitta i det höga läget, ovanför vattnet (figur 8).**
- kort pasta: häll önskad mängd pasta i korgen (max 500 g) (figur 9). Sätt på innerlocket på korgen (fig. 10) genom att trycka på kanterna och kontrollera att det sitter fast ordentligt. Sätt i såsvärmaren eller omröraren i urtaget (figur 11).
- hel spaghetti (eller annan lång pasta): sätt på innerlocket på korgen och fördela sedan spaghetтин jämnt i de tillgängliga hålen (figur 12).
- fördela spaghetтин mellan de 3 lediga hålen om du använder såsvärmaren (Q).
- på displayen finns en förinställd tillagningstid (10 min). Ändra den med tangenterna - (2) eller + (3) om en annan tid anges på förpackningen. Tryck på knappen START/STOP (4) (figur 13). Pastakokaren träder i funktion och lysdioden (5) tänds.
- när vattnet kokar sänks korgen ned automatiskt så att all pastan täcks av vatten. Nedräkningen av tillagningstiden börjar när korgen är helt nedsänkt.
- du kan när som helst ändra den tillagningstid som anges på displayen med tangenterna - (2) eller + (3).
- en minut innan tillagningstiden har gått ut hörs en ljudsignal som varnar för att pastan snart är klar. Du kan smaka på pastan för att kontrollera att den är lagom kokt.
- när tillagningstiden har gått ut förs korgen automatiskt upp och en ljudsignal hörs.
- om pastan fortfarande är för hård kan du trycka på knappen START/STOP (4) igen. Pastan kokas då i en minut till (du kan öka denna tid genom att trycka på knappen + (3)), och får sedan rinna av automatiskt.
- tryck på knappen START/STOP (4) om du vill avbryta tillagningen innan tiden har gått ut. Efter 30 sekunder förs korgen upp automatiskt.
- du kan dock föra upp korgen manuellt när som helst genom att dra låsknappen utåt och lyfta (figur 14).
- haka av innerlocket och häll upp pastan i en skål. För att underlätta (framför allt när du lagar spaghet-



ti) kan du ta loss blandaren från hållaren genom att trycka på de två vingarna (figur 15 och 16).

- **Gå till väga enligt följande om du behöver fylla på mer vatten efter det att du har startat pastakokaren:**

1. tryck på knappen START/STOP (4) så att pastakokaren stängs av

2. fyll på vatten, högst upp till nivån MAX

3. tryck på knappen START/STOP så att pastakokaren startar

3. SÄKERHETSFÖRESKRIFTER

- Det kan hända att den mekanism som automatiskt flyttar korgen startar när du sätter i stickproppen, för att kontrollera korgens position. Vänta tills låsknappen ställer sig i det höga läget innan du påbörjar en ny tillagning.
- Rör inte behållaren under tillagningen, eftersom den blir mycket varm. Håll ALLTID i handtagen när du ska lyfta den.
Du bör dock vänta tills vattnet har svalnat innan du tömmer behållaren (figur 17).
- Ta inte ur behållaren när pastakokaren är i drift.

4. SÅ HÄR FÅR DU STÖRSTA MÖJLIGA NYTTA AV DIN PASTAKOKARE

Det finns 3 nivåmarkeringar inuti behållaren (MIN, MED och MAX), som motsvarar 1,5, 2,5 respektive 3,5 l vatten.

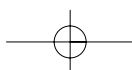
Anpassa vattenmängden till den mängd pasta du ska laga. För att laga 1 portion (upp till 100 g) räcker det med vatten upp till miniminivån (detta förkortar uppkokningstiden). Du kan använda medelnivån för upp till 300 gram pasta. Använd maximinivån för att laga stora mängder pasta (300-500 gram). Det finns dock några viktiga regler att följa för olika slags pasta och pastaformat som finns i handeln:

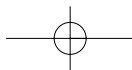
HEL SPAGHETTI ELLER ANNAN LÅNG PASTA: använd bara nivåerna MED och MAX, för bästa resultat. Utnyttja alla fyra hålen så att spaghetтин fördelas bättre om du inte ska använda såsvärmaren.

SPAGHETTI I BITAR: när du lagar spaghetti i bitar bör du ALDRIG använda nivån MAX, utan bara nivåerna MIN och MED, även när du lagar maximal mängd (500 g). **Använd alltid omröraren så att pastan blandas om ordentligt.**

HEMLAGADE GNOCCHI: använd varken korgen eller tillbehören för detta ömtåliga livsmedel. Laga gnocchi på traditionellt sätt, det vill säga genom att lägga i dem i behållaren när vattnet kokar och ta sedan upp dem med en hålslev.

HEMLAGAD FÄRSK PASTA: fyll alltid på vatten upp till nivån MAX och tillsätt lite olja när du lagar detta slags pasta. Det är dessutom bäst att lägga i pastan för hand när vattnet kokar och korgen börjar sänka sig. Detta för att undvika att pastan klibbar ihop när vattnet kokar.





ATT PROGRAMMERA TILLAGNING MED TIMERN

INLEDNING

Med denna funktion kan du programmera in en tid när pastan ska vara kokt, avrunnen och färdig att äta. Den är alltså mycket användbar när du vill komma hem till en färdiglagad lunch eller middag.

TILLVÄGAGÅNGSSÄTT OCH INSTÄLLNINGAR

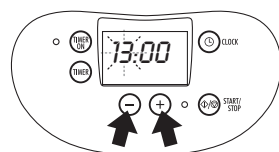
EXEMPEL: klockan är 8 på morgonen och du vill programmera pastakokaren så att pastan är färdig att äta klockan 13.10. Fyll pastakokaren (med vatten, pasta och salt) enligt anvisningarna i avsnittet TILLAGNING i kapitlet ATT LAGA PASTA på sidan 117.



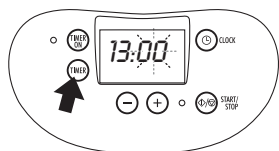
1. Först måste du alltid ställa klockan (om du inte redan har gjort det) enligt anvisningarna i kapitlet ATT STÄLLA KLOCKAN på sidan 116).



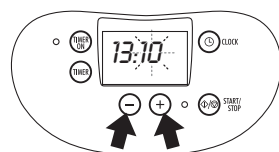
2. Tryck på knappen TIMER (7) (på displayen blinkar timangivelsen).



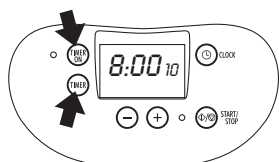
3. Ställ in tiden (den tid då tillagningen ska vara klar och pastan färdig) med tangenterna - (2) och + (3) (på displayen blinkar timangivelsen).



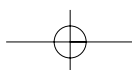
4. Tryck på knappen TIMER (7) (på displayen blinkar minutangivelsen).

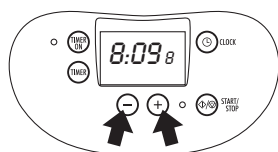


5. Ställ in minuterna med tangenterna - (2) och + (3) (på displayen blinkar minutangivelsen).



6. Tryck på knappen TIMER (7). Tiden på dagen och tillagningstiden för pastan i minuter visas. Tryck på knappen TIMER ON (8) för att starta timern. Lysdioden (9) för programmerad tillagning tänds.





7. Ändra vid behov tillagningstiden med tangenterna - (2) och + (3).

VIKTIGT

- du kan ändra tillagningstiden när som helst utom när pastakokaren håller på att koka upp vattnet. Om du råkar trycka på en av tangenterna - (2) eller + (3) av misstag visas texten "ERR" på displayen (1) i några sekunder, men pastakokaren fortsätter att fungera som den ska. Vänta tills korgen har sänkts ned innan du ändrar tillagningstiden.
- om du av någon anledning vill avbryta den inprogrammerade automatiska tillagningen innan pastakokaren har påbörjat uppvärmningen behöver du bara trycka på knappen TIMER ON (8). Lysdioden (9) släcks. Om pastakokaren däremot redan är i funktion och håller på att värma upp vattnet (med andra ord när lysdioden 5 har tänts) måste du trycka på knappen START/STOP (4).
- om det skulle inträffa ett strömavbrott som varar i mer än några sekunder under den programmerade tillagningen återgår pastakokaren till utgångsläget och sparade inställningar går förlorade.
- timern för programmerad tillagning kan som mest gå i 24 timmar från det att signallampan ON tänds.
- den programmerade tillagningen kan starta om pastakokaren hinner koka upp vattnet och koka pastan till den angivna tiden. Om den inställda tiden är för kort visas texten "ERR" på displayen när du trycker på tangenten TIMER ON. I så fall behöver du bara ställa in en längre tid med TIMERN.
- **i förhållande till den inställda tiden kan det finnas en tolerans på maximalt cirka 5 minuter uppåt.**
- när du har programmerat in en tillagning (när signallampan TIMER ON lyser) visas tiden på dagen på displayen. Tryck på knappen TIMER om du vill se den inprogrammerade tillagningstiden: inställningen visas då i några sekunder.

RENGÖRING

Dra alltid ut stickproppen ur eluttaget innan du utför någon form av rengöring.

Doppa aldrig ner pastakokaren i vatten och spola den heller aldrig under vattenkranen. Om vatten skulle tränga in kan detta leda till kortslutning och stötar.

Låt vattnet svalna och töm behållaren (E). Håll i handtagen (F) när du tar loss den. **Töm aldrig pastakokaren genom att luta den eller vända den upp och ned.**

Behållaren och alla tillbehören kan diskas med varmt vatten och flytande diskmedel eller i diskmaskin. Se till att du inte repar den invändiga beläggningen när du sätter i och tar ur behållaren (E) och korgen (G). Använd inte rengöringsmedel med slipverkan, tvålull eller vassa metallverktyg för att rengöra behållaren (E) och korgen (G). Det räcker att torka av dem med en mjuk och fuktig trasa. Rengör korgen efter varje användning och var noga med att avlägsna eventuella pastarester. För att underlätta rengöringen kan du ta loss blandaren från hållaren genom att trycka med fingrarna på tungorna som sticker ut inuti korgen.

UNDERHÅLL

Vänd dig till av tillverkaren auktoriserad serviceverkstad om någonting inte tycks fungera eller om ett fel uppstår. Innan du ringer våra tekniker är det alltid bäst om du gör följande enkla kontroller:

| PROBLEM (grundmodellen) | PROBLEM (modellen med timer) | ORSAK/ÅTGÄRD |
|--|---|---|
| Apparaten fungerar inte. | Apparaten fungerar inte. | Stickproppen sitter inte i uttaget ordentligt. Ingen ström i uttaget (kontrollera husets säkringar). |
| På displayen visas bokstaven "E" eller "L" och en larmsignal hörs. | På displayen visas "H2O" eller "HI_t" och en larmsignal hörs. | Tryck på knappen START/STOP (4) så att ljudsignalen stängs av. Kontrollera att det finns vatten i behållaren. Låt pastakokaren svalna i en halvtimme. Fyll sedan på vatten och tryck på knappen START/STOP (4). |
| | På displayen visas "EPOS" och en larmsignal hörs. | Behållaren sitter inte på plats ordentligt. Kontrollera att handtagen (F) är intryckta i urtagen (C). |
| På displayen visas bokstaven "C" och en larmsignal hörs. | På displayen visas "Prob" och en larmsignal hörs. | Tryck på knappen START/STOP (4) så att ljudsignalen stängs av. Temperatursonden kan vara sönder. Försök sätta på pastakokaren igen. |
| På displayen visas bokstaven "F" och en larmsignal hörs. | På displayen visas "FCO" och en larmsignal hörs. | Tryck på knappen START/STOP (4) så att ljudsignalen stängs av. Det kan vara fel på lyftmekanismen. Försök sätta på pastakokaren igen. |
| Vattnet kokar över under tillagningen. | Vattnet kokar över under tillagningen. | Nivån MAX har överskridits. Du har använt samma vatten som vid den föregående tillagningen, och det är därför fullt av stärkelse. Stäng av pastakokaren och torka ordentligt. |