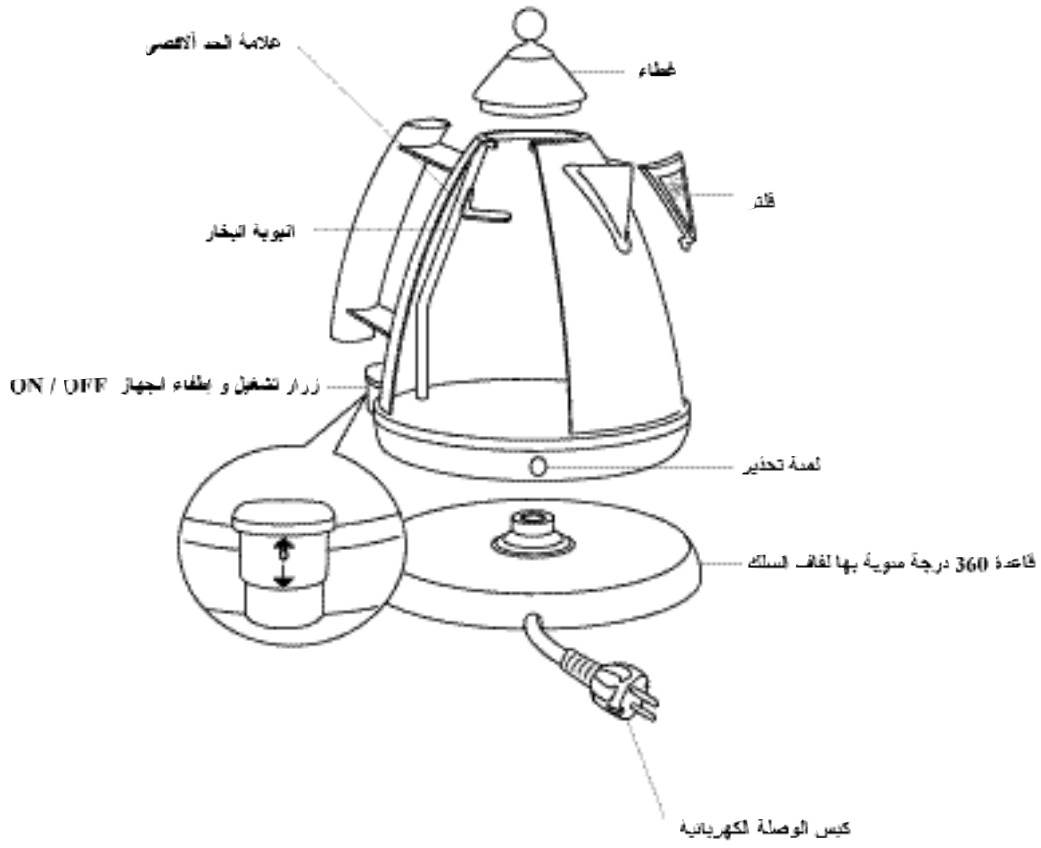


# ديلونجى

## غلاية معدنية بدون سلك كهربى



إرشادات لطريقة استعمال

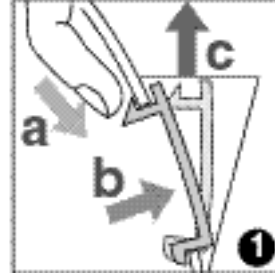
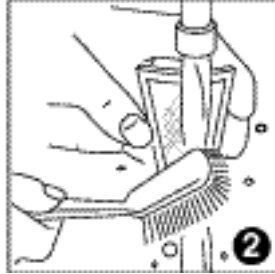
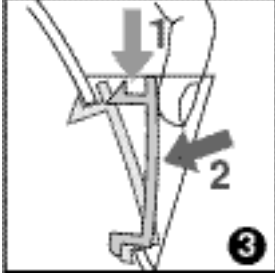


## تحذيرات

- من المرجو قراءة هذه المعلومات بحذر قبل الاستعمال، و أخذها في الاعتبار.
- يجب التأكيد من أن عدد الفولت الموجود في شبكة التغذية بالكهرباء، مناسب لما هو موضح على قاعدة الغلاية.
- لتجنب أخطار الكهرباء، لا تغمر الأجزاء الكهربائية، أو القاعدة التي تحتوي على لكبس، أو الغلاية، في الماء، أو في أي سائل آخر، و لا تستعملها في الحمام أو في أي مكان به ماء . و لا تستعملها في المناطق المكشوفة.
- لا تلمس الأسطح الساخنة، على سبيل المثال، الغلاية أو غطائها . إستعمل دائما الذراع و المقبض المخصصين .
- لا تحرك الغطاء أثناء عملية الغلي .
- خذ جانب الحذر عندما تقوم بالتفريغ، فلا تميل الغلاية بصورة زائدة عن اللازم حتى تتجنب أن الماء قد يدخل في جهاز تشغيل و إطفاء الغلاية.
- داخل الغلاية الماء يحتفظ بدرجة الحرارة الساخنة لفترة طويلة، حتى بعد عملية الغليين، و هذا يسبب خطر الاحتراق، لذلك ينصح بالاحتفاظ بالغلاية بعيدة عن حرف مسطح العمل، و بعيدة عن متناول أيدي الأطفال .
- احذر أن لا تظهر الأجزاء الكهربائية للجهاز خارج مداولة العمل، أو المسطح الموجود طية الغلاية، و ذلك لتجنب أن تتداخل هذه الأجزاء بين الأقدام مسببة التعثر .
- يجب الحذر بشدة و الحرص، إذا تم إستعمال الجهاز بجانب طفل .
- إنزع الوصلة الكهربائية التي بين الجهاز و شبكة التغذية بالكهرباء، و ذلك في حالة عدم إستعمال الجهاز، و أثناء عمل النظافة للجهاز، و أصم على أن تترك الجهاز يبرد قبل القيام بنظافته .
- قبل ملئ الغلاية، يجب العمل على تركيبها من فوق قاعدتها .
- لا تحرك الغلاية على الإطلاق أثناء عملها، و إعمل على تركها ثابتة فوق القاعدة .
- لا تلمس الغلاية و بديك مبتلئين .
- لا تقرب بالغلاية، أو بقاعدتها الكهربائية، أو بأي جزء كهربائي بها، من مسطحات ساخنة، أو لفرن أو شعلات .
- لا تستعمل الغلاية في أغراض غير تسخين الماء . لا تدخل أي آلة معدنية بالغلاية، فإن إستعمال آلات غير المصرح بها من الصانع قد يسبب حرائق، ماس كهربائي أو جروح .
- لا تستعمل الغلاية بدون غطاء .
- ضع الغلاية بصورة مسيحية قبل البداية في إستعمالها .
- إستعمل الغلاية فقط مع القاعدة الكهربائية المزودة بها ( و بالعكس ) .
- لا تستعمل الغلاية في حالة أن إكتشفت أن بعض الأجزاء الكهربائية بها أضرار، أو لكبس الكهربائي غير صالح، أو في حالة أن الغلاية قد تعمل بصورة غير ملائمة أو بها أعطال . و لإعادة إستعمال الغلاية، يجب أو لا إرسالها إلى مركز صيانة مرخص من الصانع و ذلك لتجنب أي خطر قد يحدث .
- السلك الموصل بين الجهاز و شبكة التغذية بالكهرباء، لا يجوز تغييره بواسطة المستهلك، و ذلك لأن تغييره يتطلب إستخدام أدوات خاصة . ففي حالة إكتشاف عطل بالسلك أو عطل بالجهاز، أو إذا وجدنا الجهاز يعمل بصورة غير ملائمة، أو إذا تطلب الأمر تغيير السلك الكهربائي، يجب لتوجه فورا إلى مركز صيانة مرخص من الصانع للعمل على إصلاحه .
- لو قمت بملئ هذه الغلاية أكثر من اللازم، فهناك خطر أن يخرج منها ماء يغلي .

### قبل الاستعمال

- إزاع الغلاف من على الغلاية و من على القاعدة الكهربائية .
- إزاع أى لافتة ملصوقة على المسطح الصلب الخارجى للغلاية
- أرفع الفلتر (رسم 1) و اغسله بالماء (رسم 2)، و انظر صفحة 11 [تحريك فلتر الجير].
- املاء الغلاية بالماء و اتركها حتى تغلى .
- ثم تخلص من الماء، و اغسل الغلاية بماء بارد، ثم كرر هذه العملية ثلاث مرات للتخلص من أى رواسب أو بواقي ناتجة عن التصنيع .
- بعد غسل الغلاية، أدخل الفلتر فى مكانه (رسم 3) .



### طرق الاستعمال

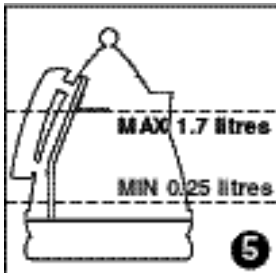
#### القاعدة الكهربائية (360 درجة منوية)

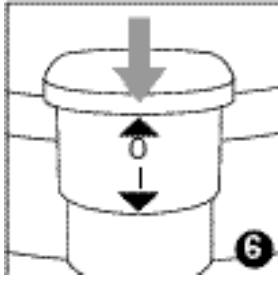
- بواسطة القاعدة الكهربائية لمخصصة المزود بها الجهاز، و السلك المركزى للتوصيل بالكهرباء، ممكن وضع الغلاية على القاعدة فى أى وضع و فى أى زاوية ترغبونها .
- شد برفق سلك التوصيل بالكهرباء من القاعدة الملفوف عليها، و قم بضبط طوله حسب بعد الوصلة الكهربائية المراد الوصول إليها (رسم 4) .
- لا تترك السلك الكهربائى يقع من على سطح العمل .



#### ملئ الغلاية

- قبل ملئ الغلاية يجب تحريك الغلاية من على قاعدتها .
- أرفع الغطاء و املاء الغلاية حتى تصل الى الحد المرغوب فيه .
- املاء دائما أكثر من 1,25 لتر من الماء حتى تضمن أن الغلاية تبقى بدون ماء أثناء الاستعمال، فإن الاستعمال السئ فى هذه الحالات يقلل من عمر الجهاز .
- لا تملأ أكثر من 1,7 لتر من الماء (حتى تصل الى الحد الأقصى و الموضح بعلامة داخل الغلاية) (رسم 5) . فى حالة ملئ الغلاية أكثر من اللازم، فهناك خطر أنة أثناء عملية الغليان قد يخرج الماء خارج الغلاية و هذا قد يسبب حروق .





### التشغيل

- وصل الكبس بشبكة التغذية بالكهرباء .
- ضغ الغلاية على القاعدة الكهربائية .
- اضغط على زر التشغيل، ON / OFF، في أسفل ( رسم 6 ) لتشغيل الغلاية .
- ستضئ للمبة الدالة على التشغيل .
- الغلاية ستطفئ أوتوماتيكيا عندما تصل درجة حرارة الماء إلى درجة الغليان ( زر التشغيل، ON / OFF ) سيغلق و ستطفئ للمبة الدالة على التشغيل .
- لإطفاء الغلاية قبل أن تصل درجة حرارة الماء إلى الغليان، اضغط مفتاح التشغيل في الوضع إقفال OFF ، أو ببساطة حرك الغلاية من على قاعدتها، الجهاز سيتطفئ و زر التشغيل سيرجع أوتوماتيكيا إلى الوضع OFF .

### صب الماء

- حرك الغلاية من على قاعدتها الكهربائية و صب الماء بحذر . لا تملئ الغلاية بصورة مفاجئة و لا تملئها أكثر من اللازم .
- عندما تحرك الغلاية من على القاعدة، قد تجد بعض قطرات الماء على السطح العلوي للقاعدة . إنها عبارة عن بخار ماء مكثف، و هو العامل الذي يجعل الغلاية تنطفئ بعد وصولها إلى حالة الغليان، البخار يسحب عن طريق فتحة صغيرة موجودة في الجزء الأسفل من الغلاية . بخار الماء المكثف على القاعدة حالة طبيعية جدا، و لا يجب أن يشير قلق المستهلك .

### قواعد الأمان

- (1) زر التشغيل الأوتوماتيك، ON / OFF .  
هذه الغلاية بها زر التشغيل، ON / OFF أوتوماتيك، و ذلك يسمح بالاقفال الأوتوماتيك عندما يصل الماء إلى حالة الغليان . قبل البداية في عملية غليان أخرى للماء، يجب الانتظار حوالي دقيقة . لا تترك زر التشغيل، ON / OFF في الوضع تشغيل ON بصفة مستمرة و لاتحاول تغيير صلاحيتها .
- (2) عوامل الأمان في الإقفال  
لو تم تشغيل الغلاية بكمية ماء قليلة جدا، أو تم تشغيلها بدون ماء، فهي بها جهاز حماية أوتوماتيكيا، حيث يقوم هذا بقطع التيار الكهربائي عنها .  
في هذه الحالة، يجب نزع التوصيلة التي بين الجهاز، و شبكة التغذية بالكهرباء، ثم اترك الجهاز ليبرد قبل ملءه بالماء مرة أخرى، إذا حدث العكس فإن الجهاز قد يلحق به أضرار بالغة .
- (3) الغلاية ستطفئ أوتوماتيكيا لو تركت زر التشغيل على العلامة ON و تركتها على قاعدتها .

### الصيانة

#### نظافة الغلاية

- قبل البداية في التنظيف، يجب ترك الجهاز حتى يبرد تماما، ثم نزع الوصلة بينة و بين شبكة التغذية بالكهرباء .
- لا تغمر الغلاية أو قاعدتها في الماء على الإطلاق .
- لنظافة الأجزاء الخارجية للغلاية يجب استعمال قطعة قماش مرنة و ميللة قليلا، ثم قم بتجفيفه بقطعة قماش مرنة و جافة .
- لا تستعمل إسفنج معدني، أو مواد مذيبة للبقع أو سوائل مجرحة .
- تأكد أن كبس الكهرباء و فتحات شبكة التغذية بالكهرباء دائما في حالة جفاف تام .

## تكوين القشرة

القشرة الموجودة هي بصفة عامة سببها كربونات الكالسيوم ( جير )، و هو مادة معدنية طبيعية و غير ضارة موجودة في جميع أنواع الماء . الماء الغليظة كمية جير أكثر من الماء " العذب " .  
عندما يتم تسخين الماء، فإن المعادن الموجودة به تصبح أكثر صلابة، لتجعل الماء ذو سطح غامق، هذه المعادن تكون مسطح رفيع على الجدران و على سطح الماء .

قد تظهر على سطح الماء جزئيات بيضاء صغيرة جداً مثل البلاستيك على الأجزاء الفعالة للغلاية، الجير قد يكون قشرة بيضاء و صلبة، هذه القشرة مسارة بالأجزاء الموجودة عليها و قد تقلل من عمرها .

عندما تلاحظون تكون سطح أبيض على الماء، أو عند إجراء نظافة الفلتر، إذا وجدتم قشرة جيرية على الجدران، أو على أجزاء التشغيل، فوجب حينئذ إعادة غسل الغلاية و تركها لتجف .

### فلتر الجير

هذه الغلاية بها فلتر للجير، و ذلك يعمل على عدم تسرب القشرة الجيرية في المشروبات، من الأفضل تحريك الفلتر و غسله بصورة دورية .

عدد المرات التي يجب غسل الفلتر فيها و تحريكه من مكانه، تعتمد على غلظة الماء في المنطقة التي توجدون فيها، و على عدد المرات التي تستعملون فيها الغلاية، يجب تغيير الفلتر فوراً إذا لاحظتم وجود رواسب عليته، أو إذا لاحظتم أنه قد قلت كفاءته في صب الماء .

### تحريك فلتر القشرة الجيرية

• ترك الغلاية لتبرد تماماً .

• فصل الجهاز عن شبكة التغذية بالكهرباء .

• تأكد من أن يدك نظيفتان، و ليس بهما بولفي صابون، أو كربمة، أو أي رواسب لمواد قد تلوث الماء .

• لفرغ الغلاية و حرك الفلتر كما هو موضح فيما يلي ( رسم 1 ) .

• قم بغسله بالماء تحت صنوبر الماء، مع العمل على تنظيفه بفرشاة مرنة و ناعمة ( رسم 2 ) .

• أعد الفلتر في مكانه الأول ( رسم 3 ) .

### طريقة النظافة للتخلص من الجير

مهم جداً عملية التنظيف الدورية للتخلص من الجير المتركم على الفلتر، و ذلك للحصول على أحسن النتائج من الجهاز .

• إستعمل منتجات مذيبة للجير مناسبة لهذه العملية، على سبيل المثال " الحامض الليمونيكى المبلور " .

ننصحكم باستخدام الحامض الليمونيكى المبلور كما يلي :

• صب في الغلاية 500 جرام من الحامض الليمونيكى، ثم املاء الغلاية بالماء حتى تصل الى علامة الحد الأقصى و اترك الماء ليغلي . ثم اترك الماء ليبرد، بعد ذلك قم بغسل الغلاية بعناية .

• لا تستعمل منتجات بها قوة تركيز عالية، ففي حالة أنه إذا احتاج الفلتر الى عملية نظافة للتخلص من الجير المتركم عليه، قم بفكة و أغمره في السائل الذي به الحامض الليمونيكى .

• يجب التأكد من أن الأجزاء الكهربائية جافة تماماً قبل إستخدام الغلاية .

• يمكنكم أن تجدوا الحامض الليمونيكى المبلور بالصيدلية .