

## ADVERTÊNCIAS

- 1) Leia atentamente as instruções
- 2) Quando utilizado, o aparelho contém vapor sob pressão: uma utilização incorrecta pode ser perigosa. O aparelho destina-se apenas a um uso doméstico conforme indicado no manual. O fabricante declina toda e qualquer responsabilidade por eventuais danos resultantes de um uso incorrecto do produto.
- 3) Não deixe o aparelho sem vigilância quando ele estiver ligado à corrente.
- 4) Retire sempre a ficha da tomada após a utilização e antes de proceder a operações de limpeza e manutenção do aparelho.
- 5) Antes da utilização, certifique-se de que a tensão da rede corresponde à indicada na chapa de características situada sob o aparelho. 6) Ligue o aparelho a uma tomada de alimentação com uma capacidade mínima de 10 A e dotada de uma ligação de terra eficaz.
- 7) Nunca direcione o jacto de vapor para tomadas eléctricas ou aparelhos que contenham componentes eléctricos, tais como os fornos: poderão sofrer danos.
- 8) Nunca direcione o jacto de vapor para o aparelho.
- 9) Nunca puxe o cabo de alimentação, ou o próprio aparelho, para retirar a ficha da tomada de alimentação. Não pegue na ficha com as mãos molhadas.
- 10) Não passe com o aparelho por cima do cabo eléctrico. Não entale o cabo na porta nem o fricção nas esquinas. Mantenha-o afastado de superfícies quentes.  
**Não coloque o aparelho na posição vertical.** Certifique-se de que o aparelho está sempre na posição horizontal quando está em funcionamento.
- 11) **PARA ADICIONAR ÁGUA, ENCHA O RESERVATÓRIO EVITANDO COLOCAR O APARELHO SOB A TORNEIRA.**
- 12) Evite o contacto do vapor com a pele. A temperatura elevada pode provocar queimaduras graves. Nunca direcione o jacto de vapor para pessoas ou animais nem para objectos ou superfícies não resistentes a tais temperaturas.
- 13) Para deslocar o aparelho, segure-o pelo respectivo cabo; devido à caldeira, a sua superfície aquece quando ele é utilizado. As pessoas que sofram de determinadas patologias de sensibilidade ao calor deverão utilizar este aparelho com especial cautela.
- 14) Não introduza nenhum detergente no reservatório. Utilize apenas água.
- 15) Não lave o aparelho com tricloroetileno ou outros solventes. Utilize apenas um pano humedecido com água e detergentes líquidos normais. **NÃO mergulhe o aparelho em água.**
- 16) Esteja particularmente atento quando utilizar o aparelho nas escadas.
- 17) Se não utilizar o aparelho durante longos períodos, deixe evaporar toda a água antes de o arrumar.
- 18) Mantenha o aparelho fora do alcance das crianças ou de pessoas que não o devam utilizar sem vigilância.
- 19) Não utilize o aparelho se este apresentar qualquer defeito. Contacte o revendedor ou um Centro de Assistência autorizado.
- 20) Não deixe o aparelho exposto aos agentes atmosféricos (chuva, gelo, sol, etc.)
- 21) Para as reparações, contacte um Centro de Assistência autorizado, a fim de manter inalterada a eficácia do seu aparelho e assegurar a validade da garantia. Pelas mesmas razões, é aconselhável utilizar sempre peças sobresselentes originais.
- 22) Cada aparelho é testado para verificar a sua perfeita funcionalidade, pelo que é possível que veja algumas gotas de água através do visor de nível (H).
- 23) Se o cabo de alimentação estiver danificado, deve ser substituído pelo fabricante ou pelo serviço de assistência técnica ou, então, por uma pessoa com uma qualificação análoga, de modo a prevenir todo e qualquer risco.

## CONSERVE CUIDADOSAMENTE ESTAS INSTRUÇÕES

## DESCRIÇÃO

---

- A Tubo flexível com cabo e regulação de vapor
- B Luz piloto “vapor pronto”
- C Luz piloto “falta de água”
- D Interruptor “ON/OFF” com luz piloto
- E Tampa do reservatório
- F Aletas do enrolador do cabo
- G Porta-acessórios
- H Visor do nível de água

### Acessórios

- I Tubos de extensão
- L Escova triangular
- M Escova para tapetes/pavimentos
- N Pano para a escova de tapetes/pavimentos e para a escova triangular
- O Lança
- P Escovas pequenas redondas para lança
- Q Escova em linha para lança
- R Limpa-vidros para lança
- S Gancho porta-roupa
- T Base porta-roupa
- U Escova para reavivar a roupa

## PREPARAÇÃO PARA A UTILIZAÇÃO

---

### Enchimento do reservatório

Antes de iniciar qualquer operação de manutenção ou preparação do aparelho, certifique-se de que a ficha não está inserida na tomada.

- Para abrir o reservatório, retire a tampa (fig. 1).
- Deite a água no reservatório, certificando-se de que não ultrapassa a marca superior do visor do nível de água (H). (fig. 2).
- Feche novamente a tampa.

### Preparação dos acessórios de limpeza

Todos os acessórios fornecidos podem ser inseridos nos tubos de extensão ou no cabo. Para os inserir, basta introduzi-los até ficarem encaixados (fig. 3). Para os retirar, prima o botão e extraia-os tendo cuidado para não trilhar o dedo com que está a carregar no botão.

## FUNCIONAMENTO DO APARELHO

---

- Introduza a ficha na tomada de alimentação.
- Prima o interruptor “ON/OFF” (D); a luz do interruptor acender-se-á.
- Quando a luz “vapor pronto” (B) se apagar, é sinal de que o aparelho está pronto para ser utilizado. Para utilizar o vapor, prima o botão do cabo (fig. 4); para interromper a emissão de vapor, basta soltar o botão.

**N.B.:** Quando utilizar o aparelho pela primeira vez, este poderá libertar, durante alguns minutos, fumo e odores devido ao aquecimento e consequente secagem dos vedantes utilizados na montagem da caldeira. É aconselhável arejar a divisão.

### REGULAÇÃO DO VAPOR

---

No tubo flexível, na base do cabo, encontra-se o regulador de vapor (fig. 5). Este permite diminuir ou aumentar a quantidade de vapor consoante o tipo de limpeza que se deve efectuar (ex.: pavimentos duros, junções entre azulejos = vapor máximo; sofás, estofos em geral = vapor mínimo).

**Aquando da ligação é aconselhável rodar o regulador de vapor para a posição máxima.**

### REPOSIÇÃO DO NÍVEL DE ÁGUA NO RESERVATÓRIO

---

Quando a luz de “falta de água” (C) (fig. 6) se acende, é necessário encher o reservatório. Proceda da seguinte forma:

- Desligue o aparelho, premindo o interruptor “ON/OFF” (D) e retire a ficha da tomada de alimentação.
- Retire a tampa e encha o reservatório com água **fria**; reintroduza, depois, a tampa.

**ATENÇÃO:** durante o funcionamento o aparelho carrega para a caldeira a água presente no reservatório (carregamento contínuo). É normal ouvir o ruído do carregamento, que ocorre com intervalos para garantir uma emissão de vapor constante. Se, inadvertidamente, a água se **esgotar totalmente** no interior do reservatório, o aparelho tem ainda à disposição uma autonomia de vapor de cerca 10 minutos consoante a quantidade de vapor utilizada. Se o reservatório não for enchido, a bomba vibra e não sai mais vapor.

Uma vez reposta a água no interior do reservatório, o aparelho funciona como na primeira utilização; antes de limpar, será necessário aguardar o sinal de vapor pronto, o qual chegará no espaço de 3 minutos, durante os quais a bomba carregará a água para a caldeira.

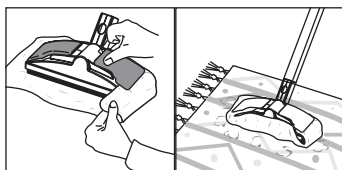
**Não é recomendável, uma vez terminada a água no interior do reservatório, prosseguir com a limpeza a vapor deixando vibrar a bomba. Esse tipo de utilização pode, a longo prazo, comprometer irremediavelmente os componentes internos.**

**ATENÇÃO:** É possível que na superfície sob o aparelho se encontre água proveniente da válvula de descarga de sobrepressão.

## CONSELHOS DE UTILIZAÇÃO PARA A LIMPEZA

### Tapetes e alcatifas

Acessórios: escova para tapetes/pavimentos + pano fixo nos clips de mola.

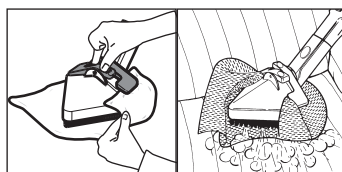


**Recomendações:**

- \* Teste antes a resistência dos tecidos e das cores numa zona não visível.
- \* É aconselhável aspirar primeiro o pó com um batedor de tapetes ou um aspirador.

**Poltronas, sofás, almofadas, colchões, interiores de automóveis, persianas, paredes verticais, móveis de jardim, caramanchão, guarda-sóis de jardim e baloiços.**

Acessórios: escova triangular + pano fixo nos clips de mola.



**Recomendações:**

- \* Teste antes a resistência dos tecidos e das cores numa zona não visível.
- \* É aconselhável aspirar primeiro o pó com um aspirador.

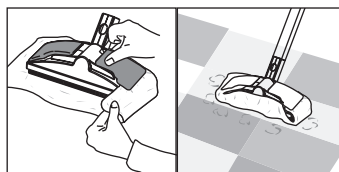
Para não haver fugas de água através do reservatório durante a movimentação do aparelho, feche sempre o reservatório com a tampa.

### NO FIM DA UTILIZAÇÃO

No fim da utilização, para arrumar bem o aparelho, retire a ficha da tomada e enrole o cabo de alimentação nas duas aletas; arrume os acessórios no porta-acessórios (fig. 7).

### Pavimentos duros

Acessórios: escova para tapetes/pavimentos + pano fixo nos clips de mola.

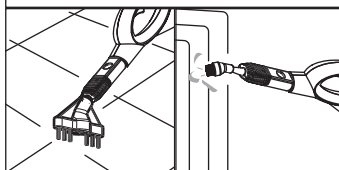
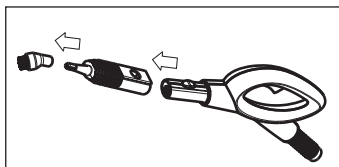


**Recomendações:**

- \* Não recomendado para pavimentos de tijoleira tratada ou pavimentos tratados com cera e parquet.

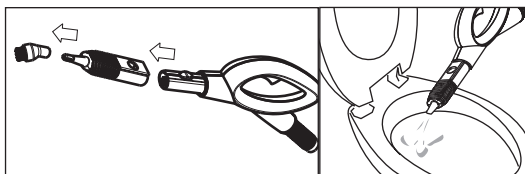
**Junções dos azulejos, radiadores, persianas, ombreira das portas, pontos de difícil acesso, vasos de flores, bicicletas, motores de automóveis, motorizadas, equipamento de jardinagem (máquinas de cortar relva), jogos de crianças (baloiços)**

Acessórios: terminal para lança + escovas pequenas (redondas ou em linha).



## Banho (poliban, sanitários, lavatórios, piscinas)

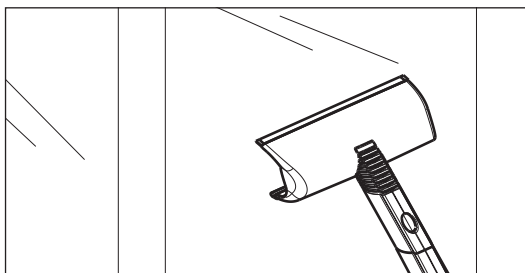
Acessórios: terminal para lança + escovas pequenas (redondas ou em linha) directamente no tubo flexível ou no tubo de extensão.



## Espelhos, janelas, pára-brisas, varandas e estufas

Acessórios: escova limpa-vidros directamente no tubo flexível ou no tubo de extensão.

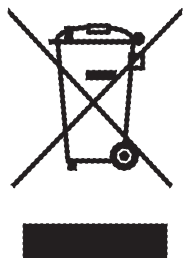
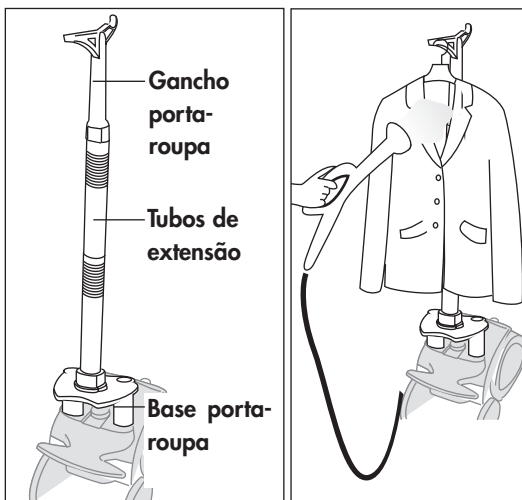
*Atenção: Em condições de baixa temperatura, é aconselhável aquecer primeiro as janelas com um ligeiro jacto de vapor para evitar rupturas devidas ao choque de temperatura.*



## Conjunto para reavivar a roupa e as superfícies têxteis

Acessórios: Base porta-roupa + tubos de extensão + gancho porta-roupa inseridos directamente no corpo da máquina; escova para reavivar a roupa e as superfícies têxteis directamente no cabo.

**NOTA: é aconselhável efectuar a primeira ejeção de vapor para um pano, colocando o regulador de vapor na posição mínima.**



### ADVERTÊNCIAS PARA A ELIMINAÇÃO CORRECTA DO PRODUTO NOS TERMOS DA DIRECTIVA EUROPEIA 2002/96/EC.

No fim da sua vida útil, o produto não deve ser eliminado juntamente com os resíduos urbanos. Pode ser depositado nos centros especializados de recolha diferenciada das autoridades locais ou, então, nos revendedores que forneçam este serviço. Eliminar separadamente um electrodoméstico permite evitar possíveis consequências negativas para o ambiente e para a saúde pública resultantes de uma eliminação inadequada, além de que permite recuperar os materiais constituintes para, assim, obter uma importante poupança de energia e de recursos. Para assinalar a obrigação de eliminar os electrodomésticos separadamente, o produto apresenta a marca de um contentor do lixo com uma cruz por cima.