

DeLonghi

W SERIES

CONDIZIONATORE ACQUA/ARIA

WATER/AIR AIR CONDITIONER

CLIMATISEUR EAU-AIR

KLIMAGERÄT MIT WASSERLUFT-SYSTEM

WATER/LUCHT AIRCONDITIONER

CLIMATIZADOR ÁGUA/AIRE

AR CONDICIONADO ÁGUA/AR

ΚΛΙΜΑΤΙΣΤΙΚΟ ΝΕΡΟΥ/ΑΕΡΑ

КОНДИЦИОНЕР ВОДА/ВОЗДУХ

VÍZ-LEVEGŐ ÜZEMELÉSŰ LÉGKONDICIONÁLÓ

KLIMATIZÁTOR VODA/VZDUCH

KLIMATYZATOR NA WODĘ/POWIETRZE

VANN/LUFT-DREVET LUFTKJØLER

LUFTKONDITIONERING MED VATTEN & LUFT

KLIMAANLÆG MED VAND OG LUFT

VESI/ILMAKÄYTTÖINEN ILMASTONTILAITE



ADVERTÊNCIAS

- Utilize o aparelho apenas conforme indicado neste manual. Estas instruções não pretendem abranger todas as condições e situações possíveis. É essencial que predomine o bom senso e a prudência aquando da instalação, funcionamento e conservação dos electrodomésticos.
- Este aparelho foi fabricado para climatizar os ambientes domésticos e não deve ser usado para outros fins.
- É perigoso modificar ou alterar as características do aparelho.
- O aparelho deve ser instalado segundo as normas nacionais que regem as instalações eléctricas.
- Para eventuais reparações, contacte apenas os centros de assistência técnica autorizados pelo fabricante. As reparações efectuadas por pessoal não qualificado podem ser perigosas.
- Este aparelho só deve ser utilizado por adultos.
- Não permita o uso do aparelho a pessoas (incluindo crianças) com capacidades psicofísicas e sensoriais reduzidas, ou com uma experiência e conhecimentos insuficientes, a menos que sejam atentamente vigiadas e ensinadas por um responsável pela sua segurança. Vigie as crianças, certificando-se de que elas não brincam com o aparelho.
- Este aparelho deve ser ligado a um sistema eficaz de ligação de terra. Solicite que um electricista qualificado lhe verifique a instalação eléctrica.
- Evite utilizar extensões para o cabo de alimentação eléctrica.
- Antes de efectuar qualquer operação de limpeza ou de manutenção, retire sempre a ficha da tomada de alimentação.
- Não puxe o cabo de alimentação eléctrica para deslocar o aparelho.
- Não instale o aparelho em ambientes cujo ar possa conter gases, óleos ou enxofre, nem junto a fontes de calor.
- Mantenha o aparelho a uma distância de pelo menos 50 cm de substâncias inflamáveis, (álcool, etc.) ou de recipientes sob pressão (ex.: latas de spray).
- Não pose objectos pesados ou quentes em cima do aparelho.
- Limpe o filtro de ar pelo menos todas as semanas.
- Evite utilizar aparelhos de aquecimento junto ao aparelho de ar condicionado.
- Em caso de transporte, o aparelho deve permanecer na posição vertical ou, então, ser cuidadosamente colocado de lado. Antes de um transporte, retire toda a água contida no interior do aparelho.
Após o transporte do aparelho, aguarde pelo menos 1 hora antes de o ligar.
- Não cubra o aparelho com sacos de plástico quando o arrumar.
- Os materiais utilizados na embalagem são recicláveis. Recomendamos, por isso, que sejam depositados nos respectivos contentores de recolha selectiva.
- No fim da sua vida útil, deposite o ar condicionado em centros de recolha especializados.
- Se o cabo de alimentação estiver danificado, deverá ser substituído pelo fabricante ou pelo seu serviço de assistência técnica, de forma a prevenir qualquer risco.
- Lembre-se de efectuar a descalcificação no fim de cada estação e a cada 500 horas de funcionamento (consulte a pág. 138).
Nas zonas onde a água é particularmente rica em calcário, é aconselhável adicionar à água um aditivo anti-calcário adequado, disponível nos Centros de Assistência Autorizados.

ADVERTÊNCIAS ESPECÍFICAS PARA OS APARELHOS COM GÁS REFRIGERANTE R410A*

O R410 A é um gás refrigerante que cumpre as normativas da CE de protecção do meio ambiente. Recomendamos que não perfure o circuito de refrigeração do aparelho.

INFORMAÇÃO AMBIENTAL: Esta unidade contém gases fluorados com efeito de estufa, abrangidos pelo Protocolo de Quioto.

As operações de manutenção e eliminação apenas devem ser realizadas por pessoal qualificado (R410A, GWP=1975).

* Verifique na chapa de características o tipo de gás refrigerante utilizado no seu aparelho.

ADVERTÊNCIAS ESPECÍFICAS PARA OS APARELHOS COM GÁS REFRIGERANTE R290*



- Leia atentamente as advertências.
- Para o processo de descongelação e para a limpeza, não utilize instrumentos distintos dos recomendados pelo fabricante.
- O aparelho deve ser posicionado numa divisão sem fontes de ignição em funcionamento contínuo (por exemplo: chamas livres, aparelhos a gás ou eléctricos em funcionamento).
- Não fure e não queime.
- Os gases refrigerantes podem ser inodoros.
- O aparelho deve ser instalado, utilizado e conservado numa divisão com uma superfície superior a 15 m².
- Este aparelho contém cerca de 300 g de gás refrigerante R290.
- O R290 é um gás refrigerante que está em conformidade com as directivas europeias relativas ao meio ambiente.

Não perfure nenhum dos componentes do circuito de refrigeração.

- Qualquer local não ventilado em que o aparelho seja instalado, accionado ou conservado deve impedir a acumulação de eventuais perdas de refrigerante, com o consequente perigo de incêndio ou de explosão, devido à ignição do refrigerante provocada por aquecedores eléctricos, fogões ou outras fontes de ignição.
- O aparelho deve ser conservado de modo a prevenir as avarias mecânicas.
- As pessoas que trabalham ou intervêm num circuito de refrigeração devem possuir uma certificação adequada, emitida por uma entidade acreditada, que ateste a competência para manusear os refrigerantes em conformidade com uma especificação de avaliação reconhecida pelas associações do sector.
- As intervenções de reparação devem ser realizadas com base nas recomendações do fabricante do aparelho.

As operações de manutenção e de reparação que requerem a assistência de outro pessoal qualificado devem ser realizadas sob a supervisão do técnico especializado na utilização dos refrigerantes inflamáveis.

* Verifique na chapa de características o tipo de gás refrigerante utilizado no seu aparelho.

ADVERTÊNCIAS PARA A ELIMINAÇÃO CORRECTA DO PRODUTO NOS TERMOS DA DIRECTIVA EUROPEIA 2002/96/EC.

No fim da sua vida útil, o produto não deve ser eliminado juntamente com os resíduos urbanos.



Pode ser depositado nos centros especializados de recolha diferenciada das autoridades locais ou, então, nos revendedores que forneçam este serviço. Eliminar separadamente um electrodoméstico permite evitar possíveis consequências negativas para o ambiente e para a saúde pública resultantes de uma eliminação inadequada, além de que permite recuperar os materiais constituintes para, assim, obter uma importante poupança de energia e de recursos.

Para assinalar a obrigação de eliminar os electrodomésticos separadamente, o produto apresenta a marca de um contentor do lixo com uma cruz por cima.

LIGAÇÃO ELÉCTRICA

Antes de inserir a ficha na tomada de alimentação, certifique-se de que:

- a tensão de rede está em conformidade com o valor indicado na chapa de características situada na parte posterior da máquina;
- a tomada e a linha de alimentação eléctrica têm capacidade para suportar a carga necessária.
- a tomada é adequada ao tipo de ficha; se não for, mande substituir a tomada;
- a tomada está devidamente ligada à terra.

O fabricante declina toda e qualquer responsabilidade caso esta norma de prevenção contra acidentes não seja respeitada.

O QUE É O PINGUINO ÁGUA/AR

Durante o verão, as condições de bem-estar são alcançadas com uma temperatura compreendida entre os 24 e os 27°C e com uma humidade relativa de cerca de 50%.

O aparelho de ar condicionado retira a humidade e o calor do ambiente em que se encontra colocado. Relativamente aos modelos que devem ser instalados, os aparelhos de ar condicionado portáteis têm a vantagem de poderem ser deslocados de uma divisão para a outra e de poderem ser transferidos de um edifício para o outro.

O ar quente da divisão passa através de um permutador de calor arrefecido por um gás refrigerante. Perde, assim, o calor e a humidade em excesso antes de ser novamente expelido para o ambiente.

Nos modelos monobloco, uma pequena parte deste ar é utilizada para arrefecer o gás refrigerante, sendo enviada para o exterior quando se torna quente e húmida.

Nos **modelos de água/ar**, exclusivos da De'Longhi, o calor é retirado da divisão utilizando o efeito de arrefecimento da água que, como se pode intuir, é muito superior ao do ar. Por este motivo, tanto o efeito de refrigeração como a eficiência deste ar condicionado são incomparáveis.

MODELOS COM GÁS REFRIGERANTE R290

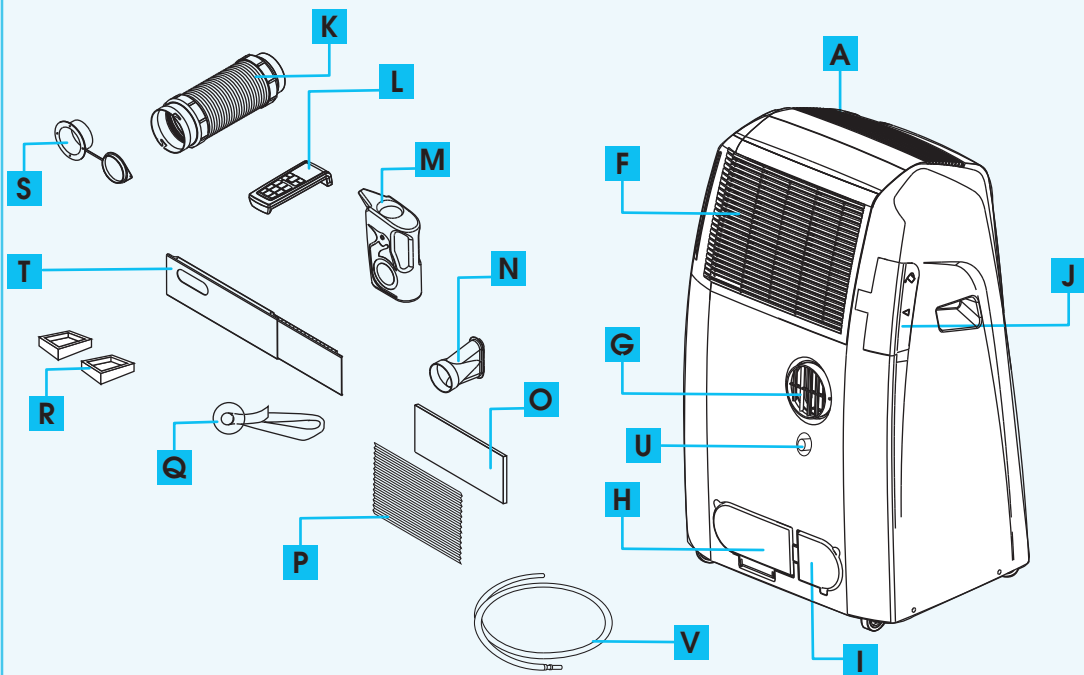
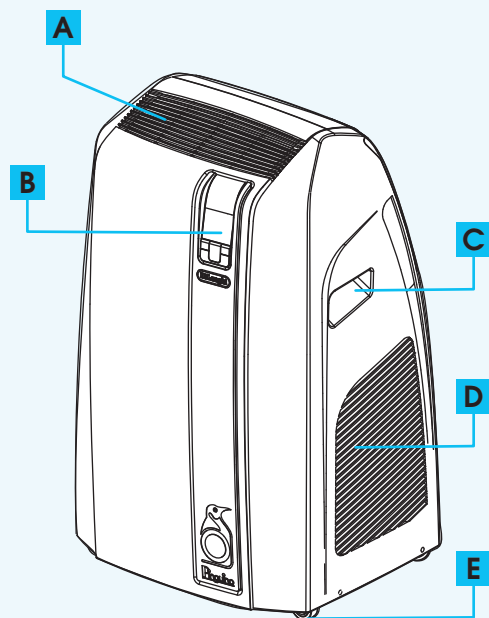
Pinguino ECO é o ar condicionado ecológico da última geração.

Com efeito, o **Pinguino ECO** não contém gases prejudiciais ao ozono atmosférico (CFC/HCFC), nem gases que produzam um elevado efeito de estufa (HFC). Além disso, a grande eficiência do aparelho, para além de possibilitar a poupança de energia eléctrica, permite minimizar o impacto sobre o efeito de estufa.



DESCRIÇÃO DO APARELHO

- A** Grelha de saída do ar
- B** Painel de controlo com visor LCD avançado
- C** Pega
- D** Grelha
- E** Rodas
- F** Grelha de aspiração de ar com filtro anti-pó
- G** Orifício do tubo de descarga de ar
- H** Portinhola dos tubos de escoamento de água
- I** Portinhola do compartimento do cabo de alimentação
- J** Portinhola para introdução de água
- K** Tubo de descarga de ar
- L** Telecomando
- M** Jarro para introdução de água
- N** Bocal para janela
- O** Filtro de iões de prata (apenas em alguns modelos)
- P** Filtro 3M (apenas em alguns modelos)
- Q** Ventosa
- R** Calços para as rodas
- S** Flange com tampa
- T** Travessa extensível
- U** Conector para descarga da condensação
- V** Tubo para descarga da condensação com engate



PREPARAÇÃO PARA A UTILIZAÇÃO

Apresentamos, de seguida, todas as instruções necessárias para preparar, da melhor forma possível, o funcionamento do seu aparelho de ar condicionado. O aparelho deve ser sempre utilizado sem quaisquer obstáculos para a aspiração e a saída de ar.

CLIMATIZAÇÃO SEM INSTALAÇÃO

Com algumas simples operações, o seu aparelho oferece-lhe as melhores condições de bem-estar:

- Fixe o tubo de descarga de ar no respectivo orifício situado na parte posterior do aparelho (fig. 1).
- Coloque o bocal para a janela na extremidade do tubo.
- Coloque o aparelho de ar condicionado junto a uma janela ou porta-janela.
- Estique o tubo o suficiente para chegar à janela.
- Certifique-se de que não obstrui o tubo de descarga de ar.
- Abra ligeiramente a janela ou a porta-janela e posicione o bocal (fig. 2).
- Se tiver uma janela de duas folhas, utilize a ventosa fornecida para manter os vidros encostados (fig. 3).

Se desejar, pode usar o acessório "Travessa extensível".

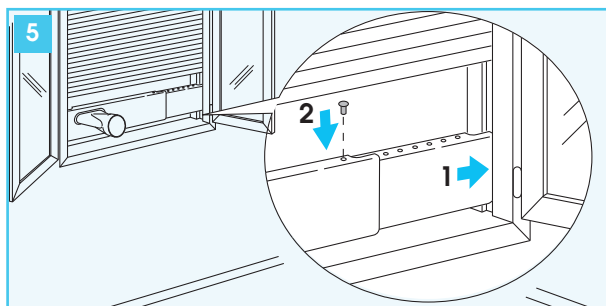
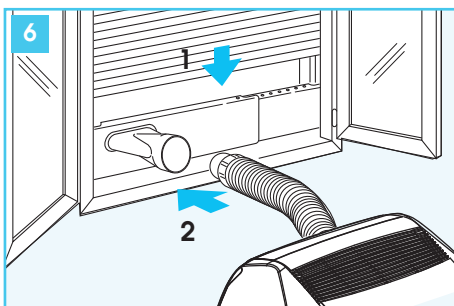
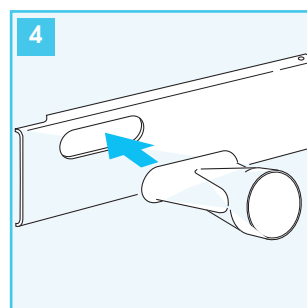
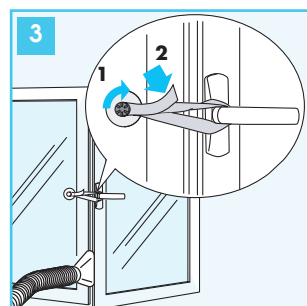
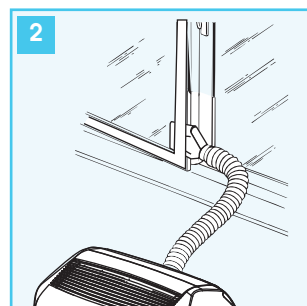
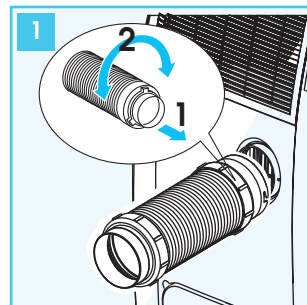
- Introduza o bocal para janelas no devido orifício previsto na travessa (fig. 4).
- Posicione a travessa no peitoril e estique-a ao longo das calhas da persiana; se desejar, é possível bloquear a medida com um pino (um pino de plástico fornecido); depois, baixe a persiana (fig. 5).
- Aplique o tubo de ar na extremidade do bocal.
- Aproxime o ar condicionado da janela ou porta-janela e ligue a outra extremidade do tubo conforme indicado na fig. 6.

Limite o mais possível o comprimento e as curvas do tubo de ar, evitando torcê-lo.

Se desejar pôr o aparelho a funcionar no modo de aquecimento ou Smart é necessário inserir o tubo de descarga da condensação procedendo da seguinte forma:

- Insira o tubo com engate rápido conforme indicado na fig. 7.
- Certifique-se de que o engate fica completamente inserido na junta, para que a descarga contínua possa funcionar correctamente. Para o retirar, prima o colar da junta.

Coloque a outra extremidade do tubo num recipiente adequado (por exemplo, de 5 litros), o qual deverá ser periodicamente esvaziado, ou, então, do lado de fora da janela (altura máx. 1 m) (fig. 8).

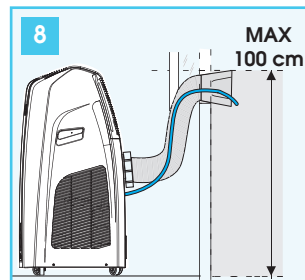
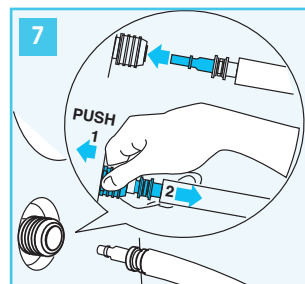
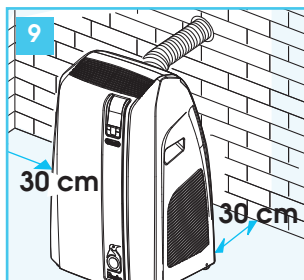
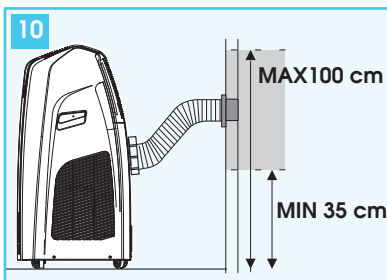


CLIMATIZAÇÃO COM INSTALAÇÃO

Se desejar, o aparelho também pode ser instalado de forma semi-permanente (Fig. 9).

Neste caso, será necessário proceder da seguinte forma:

- Faça um furo na parede ($\varnothing 106\text{mm}$) respeitando as alturas indicadas na fig. 10 e seguindo as indicações na fig. 11, 12 e 13.



- Coloque no orifício o acessório de flange fornecido.
- Fixe o tubo no respectivo orifício situado na parte posterior do aparelho (fig. 1).
- Coloque a extremidade do tubo na flange conforme indicado na fig. 10.

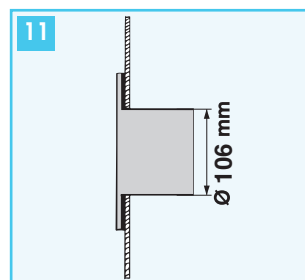
Se o tubo não estiver encaixado, o orifício pode ser fechado com a tampa da flange.

Limite o mais possível o comprimento e as curvas do tubo de ar, evitando torcê-lo.

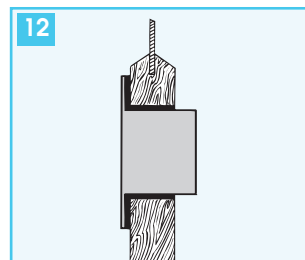
- ✓ Quando efectuar uma instalação de tipo semi-permanente, deixe uma porta ligeiramente aberta (ainda que seja apenas 1 cm) para garantir uma ventilação correcta.

Se desejar pôr o aparelho a funcionar no modo de aquecimento ou Smart é necessário inserir o tubo de descarga da condensação procedendo da seguinte forma:

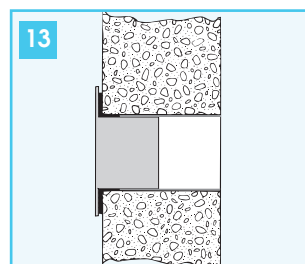
- Insira o tubo com engate rápido conforme indicado na fig. 7.
- Certifique-se de que o engate fica completamente inserido na junta, para que a descarga contínua possa funcionar correctamente. Para o retirar, prima o colar da junta.
- Coloque a outra extremidade do tubo num recipiente adequado (por exemplo, de 5 litros), o qual deverá ser periodicamente esvaziado (altura máx. 1 m).



No vidro da janela



No rodapé de madeira da porta-janela



Na parede: é aconselhável isolar a secção da parede com um material isolante adequado.

PREPARAÇÃO PARA O FUNCIONAMENTO A ÁGUA

Uma vez feita a instalação descrita anteriormente, o aparelho está pronto para ser utilizado. É, no entanto, possível aumentar a sua eficácia utilizando o **funcionamento a água**, exclusivo da De'Longhi. De facto, a água contida no reservatório aumenta a potência de arrefecimento do seu Pinguino reduzindo, ao mesmo tempo, o ruído e o consumo de energia eléctrica. A água baixa muito mais a temperatura do circuito refrigerante do que o ar, sendo depois expulsa para o exterior pelo tubo de saída de ar, sob a forma de vapor. Lembre-se de que:

- É necessário usar água limpa da rede de abastecimento de água que não contenha sais.
- A duração de uma carga de água depende muito das condições ambientais como a temperatura, humidade, isolamento, exposição da divisão, número de pessoas presentes, etc. A duração de funcionamento é de cerca de 6 horas. Com a função WATERSAVE (consulte a pág. 134) é possível prolongar a duração de funcionamento até cerca de 10 horas, com uma potência de refrigeração e uma eficiência ligeiramente reduzidas.
- Uma vez terminada a água no reservatório, o aparelho assinala a falta de água com o acendimento da respectiva luz piloto, sendo o funcionamento automaticamente comutado de água para ar: no mesmo instante, aumenta a quantidade de ar expelida pelo tubo posterior.

COMO ENCHER O RESERVATÓRIO

Para encher o reservatório de água é possível utilizar 2 modos distintos:

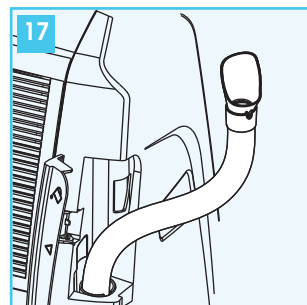
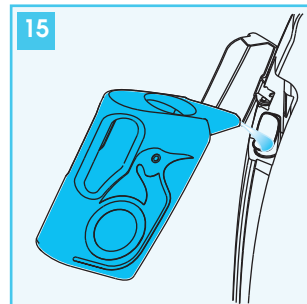
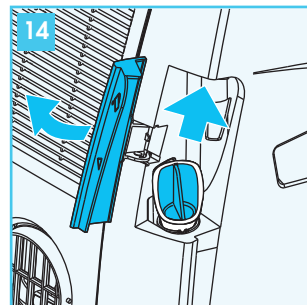
1) Utilizando o jarro acessório ou um outro recipiente:

Para além do jarro acessório fornecido, pode utilizar qualquer recipiente à sua escolha (garrafa de plástico, de vidro, regador, etc.) desde que evite a saída da água.

- Abra completamente a portinhola posterior sem a forçar e, depois, retire a tampa de borracha do lugar (fig. 14).
- Deite a água no interior do reservatório (fig. 15): através da janela de nível (fig. 16), poderá ver quando o reservatório atingiu a sua capacidade máxima, ou seja, quando a janela ficar completamente vermelha (cerca de 14 l); para encher completamente, são necessários cerca de 3 enchimentos com o jarro acessório.
- Terminado o enchimento, reposicione a tampa de borracha no lugar e, depois, volte a fechar a portinhola.

2) Utilizando o tubo extensível:

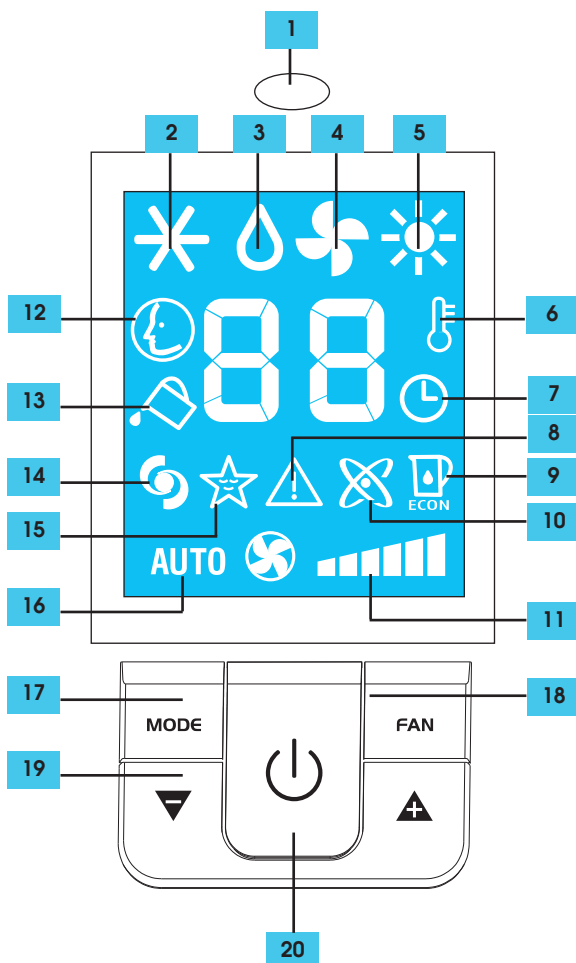
- Abra completamente a portinhola posterior sem a forçar e, depois, retire a tampa de borracha do lugar (fig. 14); extraia, depois, o tubo extensível do respectivo compartimento (fig. 17) e encoste-o à torneira.
- Encha o reservatório até ao nível desejado.
- Através da janela de nível (fig. 16), poderá ver quando o reservatório atingiu a sua capacidade máxima, ou seja, quando a janela ficar completamente vermelha (cerca de 14 l).
- Terminado o enchimento, reposicione a tampa de borracha no lugar e, depois, volte a fechar a portinhola.



- ✓ Para usufruir do funcionamento a água, não é necessário encher completamente o reservatório; neste caso, porém, a duração do funcionamento a água será inferior.
- ✓ Quando a janela de nível ficar completamente vermelha, não adicione mais água para evitar aborrecidos transbordamentos: **o reservatório não possui nenhum sistema anti-transbordamento.**

DESCRIÇÃO DO PAINEL DE COMANDOS COM VISOR LCD AVANÇADO


- 1 Receptor de sinal
- 2 Símbolo de ar condicionado
- 3 Símbolo de desumidificação
- 4 Símbolo de ventilação
- 5 Símbolo de aquecimento (apenas em alguns modelos)
- 6 Indicador de temperatura
- 7 Símbolo do temporizador
- 8 Símbolo de alarme
- 9 Símbolo da função WATER SAVE
- 10 Símbolo da função de ionizador (apenas em alguns modelos)
- 11 Indicador de velocidade
- 12 Símbolo da função SMART
- 13 Símbolo de falta de água
- 14 Símbolo da função BOOST
- 15 Símbolo da função SLEEP
- 16 Indicador AUTOFAN
- 17 Tecla MODE (selecção dos modos)
- 18 Tecla FAN
- 19 Tecla de aumento (+) e diminuição (-) da temperatura
- 20 Tecla ON/Stand-by

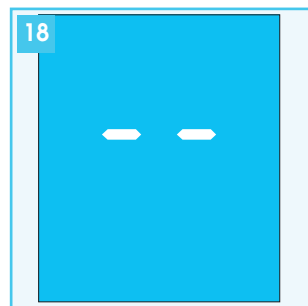



FUNCIONAMENTO A PARTIR DO PAINEL DE COMANDOS

O painel de comandos permite gerir as principais funções do aparelho mas, para tirar o máximo partido de todas as potencialidades do aparelho, é necessário utilizar o telecomando.

LIGAR O APARELHO

- Introduza a ficha na tomada de alimentação.
No visor aparecem dois traços que indicam que o aparelho está em Stand-by (fig. 18).
- Prima, depois, a tecla  até ligar o aparelho.
Da primeira vez que o aparelho é ligado, a função inicial é a de "ar condicionado", enquanto que das vezes seguintes aparece a última função que estava activa quando o aparelho foi desligado.



✓ Nunca desligue o ar condicionado retirando directamente a ficha da tomada. Prima a tecla  e aguarde alguns minutos antes de retirar a ficha da tomada: só assim o aparelho poderá executar os controlos que verificam o seu estado de funcionamento.



MODO DE AR CONDICIONADO (FIG. 19)

É ideal para os períodos quentes e abafados durante os quais sentimos necessidade de refrescar e, simultaneamente, desumidificar o ambiente.

CERTIFIQUE-SE DE QUE A PORTINHOLA ESTÁ TOTALMENTE FECHADA

Para programar correctamente esta função:

- Prima repetidamente a tecla **MODE** até que surja o símbolo de ar condicionado.
- Seleccione a temperatura a atingir premindo a tecla ▲ ou a tecla ▼ até aparecer o valor desejado.
- Seleccione a velocidade de ventilação desejada premindo a tecla FAN. Existem 4 velocidades disponíveis:



Velocidade máxima: para atingir o mais rapidamente possível a temperatura desejada



Velocidade média: se desejar limitar o nível de ruído mantendo, de qualquer forma, um bom nível de conforto



Velocidade baixa: quando desejar o máximo silêncio



AUTOFAN: a máquina escolhe automaticamente a melhor velocidade de ventilação, em função da temperatura programada no visor.

As temperaturas mais adequadas ao ambiente no Verão variam entre 24°C e 27°C. Em todo o caso, não é aconselhável regular a temperatura para níveis demasiado inferiores aos do meio exterior.



MODO DE DESUMIDIFICAÇÃO (FIG. 20)

É ideal para reduzir a humidade ambiente (estações intermédias, locais húmidos, períodos de chuva, etc.).

No modo de desumidificação o aparelho deve estar com a mesma configuração prevista para a modalidade de ar condicionado, ou seja, com o tubo de descarga de ar aplicado no aparelho de forma a permitir a descarga da humidade para o exterior.

Para programar correctamente este modo:

- Prima repetidamente a tecla **MODE** até que surja o símbolo de desumidificação.

Com este modo não é possível seleccionar a velocidade de ventilação, a qual é automaticamente escolhida pelo aparelho.

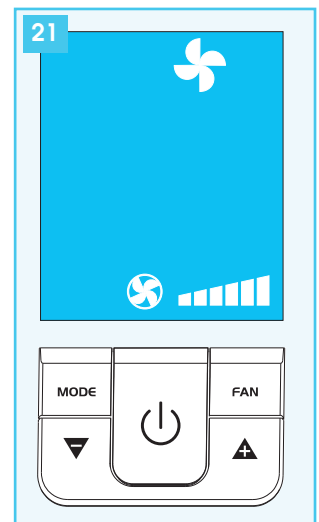
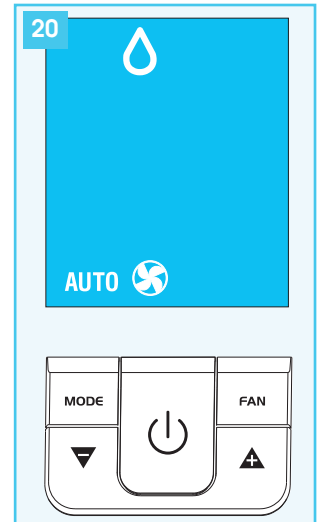
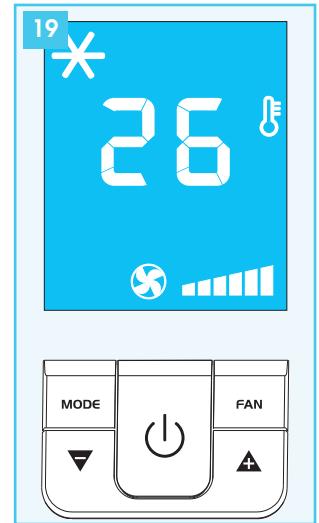


MODO DE VENTILAÇÃO (FIG. 21)

Utilizando este modo, não é necessário aplicar o tubo de descarga de ar no aparelho.

Para programar correctamente este modo:

- Prima repetidamente a tecla **MODE** até que surja o símbolo de ventilação.
- Seleccione a velocidade de ventilação desejada premindo a tecla **FAN**. Existem 3 velocidades disponíveis:





Velocidade máxima: para atingir o mais rapidamente possível a temperatura desejada



Velocidade média: se desejar limitar o nível de ruído mantendo, de qualquer forma, uma boa capacidade de ventilação.



Velocidade baixa: quando desejar o máximo silêncio

Neste modo não é possível seleccionar a velocidade AUTO.



MODO DE AQUECIMENTO (FIG. 22)

DISPONÍVEL APENAS EM ALGUNS MODELOS

É ideal para as estações intermédias quando a temperatura externa não é particularmente rigorosa.

No modo de aquecimento, para além de se aplicar o tubo de descarga do ar, é necessário utilizar o acessório do tubo de descarga da condensação para eliminar a água retirada do ambiente (consulte o capítulo "Preparação para a utilização").

Para programar correctamente este modo:

- Prima repetidamente a tecla **MODE** até que surja o símbolo de aquecimento.
- Selecciona a temperatura a atingir premindo a tecla ▲ ou a tecla ▼ até aparecer o valor desejado.

Com este modo não é possível seleccionar a velocidade de ventilação, a qual é automaticamente escolhida pelo aparelho.

N.B.: - No funcionamento a baixas temperaturas, o aparelho faz a descongelação automaticamente, interrompendo momentaneamente o funcionamento. Esta operação é apresentada no visor através da mensagem "L E". É normal que, durante estas operações, o aparelho tenha um ruído diferente do funcionamento normal.

- Neste modo, antes de o aparelho começar a libertar ar quente, pode ser necessário aguardar alguns minutos.

- Neste modo, o aparelho pode realizar periodicamente breves ciclos de ventilação, apesar de a temperatura programada já ter sido atingida.

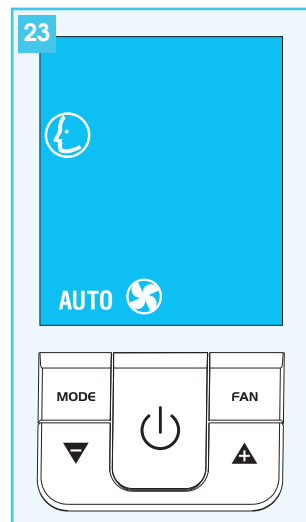
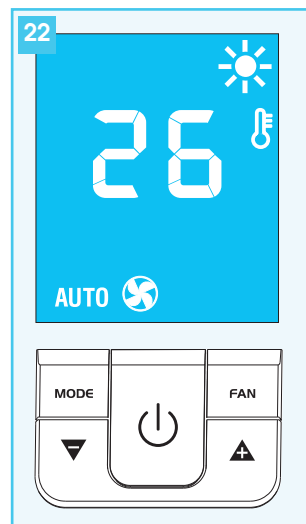


MODO SMART (FIG. 23)

O aparelho estabelece automaticamente se deve funcionar no modo de ar condicionado, ventilação ou (apenas nos modelos que o prevêem) aquecimento. Para programar este modo:

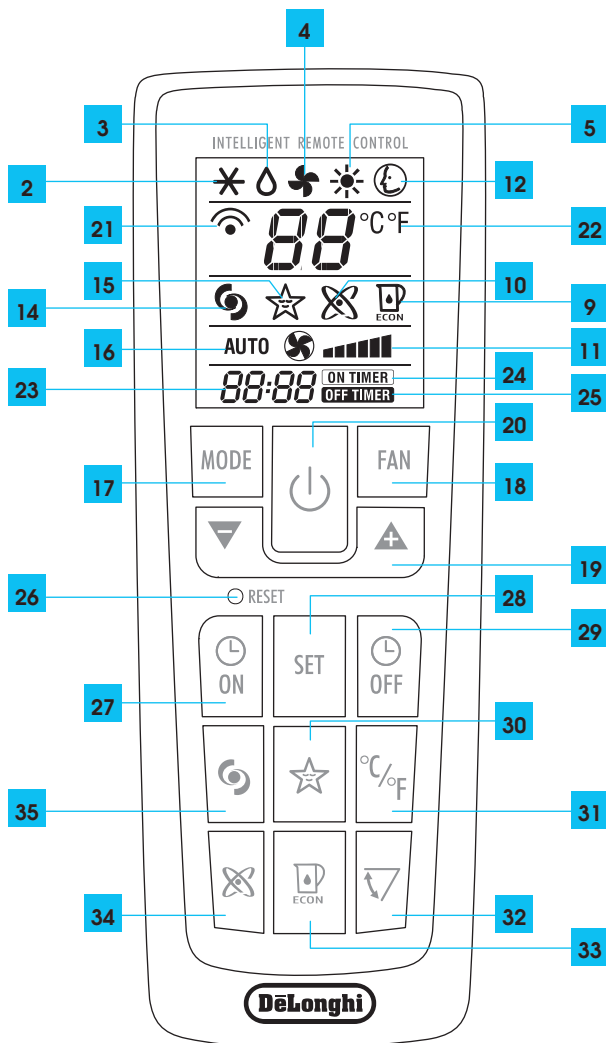
- Prima repetidamente a tecla **MODE** até que surja o símbolo SMART.
- Selecciona a velocidade de ventilação desejada.
Por motivos de segurança, caso o aparelho esteja a funcionar no modo de aquecimento, a velocidade de ventilação poderá ser diferente da programada.

N.B.: No modo SMART é aconselhável encaixar sempre o tubo de descarga da condensação, pois o aparelho também poderá funcionar no modo de aquecimento.



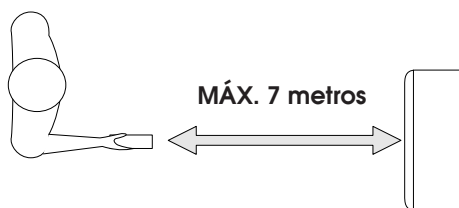
DESCRIÇÃO DO TELECOMANDO

- 2 Símbolo de ar condicionado
- 3 Símbolo de desumidificação
- 4 Símbolo de ventilação
- 5 Símbolo de aquecimento (apenas em alguns modelos)
- 9 Símbolo WATERSAVE
- 10 Símbolo do ionizador (apenas em alguns modelos)
- 11 Indicador da velocidade de ventilação
- 12 Símbolo da função SMART
- 14 Símbolo da função BOOST
- 15 Símbolo da função SLEEP
- 16 Indicador AUTOFAN
- 17 Tecla MODE (selecção dos modos)
- 18 Tecla FAN
- 19 Tecla de aumento (+) e diminuição (-) da temperatura
- 20 Tecla ON/Stand-by
- 21 Transmissão do sinal
- 22 Indicador da escala de temperatura seleccionada
- 23 Relógio
- 24 Símbolo ON TIMER
- 25 Símbolo OFF TIMER
- 26 Tecla "Reset" (reposição das definições originais)
- 27 Tecla de temporizador ON
- 28 Tecla SET
- 29 Tecla de temporizador OFF
- 30 Tecla da função Sleep
- 31 Tecla de selecção de °C ou °F
- 32 Tecla de oscilação (esta função não está disponível nestes modelos)
- 33 Tecla da função WATER SAVE
- 34 Tecla do ionizador (apenas em alguns modelos)
- 35 Tecla do modo BOOST



UTILIZAÇÃO DO TELECOMANDO

- ✓ Direcione o telecomando para o receptor de sinal do aparelho. A distância máxima entre o telecomando e o aparelho é de 7 metros (sem qualquer obstáculo entre o telecomando e o receptor).
- ✓ O telecomando deve ser manuseado com **extremo cuidado**. Não o deixe cair e não o exponha à luz solar directa ou a fontes de calor.



INTRODUÇÃO OU SUBSTITUIÇÃO DAS PILHAS

- Retire a tampa situada na parte posterior do telecomando (fig. 24);
- Introduza duas pilhas R03 "AAA" 1,5V na posição correcta (consulte as indicações no interior do compartimento das pilhas);
- Introduza novamente a tampa.

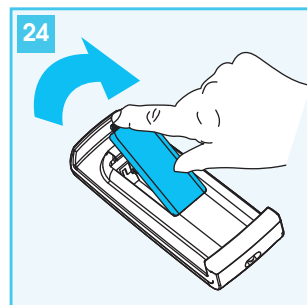
✓ Tanto no caso de substituição como de eliminação do telecomando, as pilhas devem ser removidas e eliminadas segundo a legislação vigente, dado que são prejudiciais ao meio ambiente.

REGULAR A HORA EXACTA

Uma vez inseridas as pilhas, o relógio do visor pisca enquanto não for regulada a hora exacta.

Proceda, então, da seguinte forma:

- Prima a tecla ▲ ou a tecla ▼ até atingir a hora exacta. Mantendo a tecla premida, activa-se a sucessão automática, primeiro dos minutos e, depois, das dezenas de minutos.
- Uma vez alcançado o horário correcto, solte esta tecla e prima a tecla **SET** para confirmar.
- Para anular a programação do telecomando e repor as definições originais, prima ligeiramente, com a ponta de um lápis ou de uma caneta, o botão **RESET**.

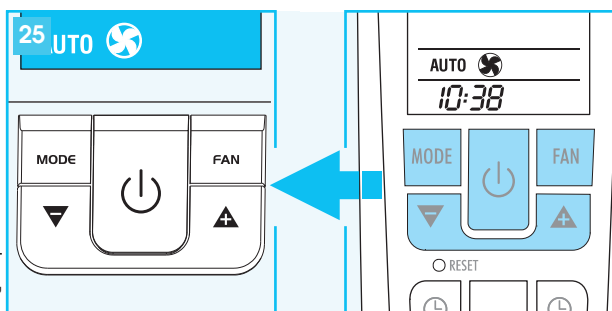


FUNCIONAMENTO COM TELECOMANDO

A primeira parte dos comandos disponíveis no telecomando corresponde exactamente ao painel de controlo do aparelho (fig. 25).

Consulte as instruções fornecidas no capítulo **Funcionamento a partir do painel de comandos** para:

- ligar o aparelho
- seleccionar o modo de funcionamento (AR, CONDICIONADO, DESUMIDIFICAÇÃO, VENTILAÇÃO, AQUECIMENTO ou SMART) e a velocidade de ventilação.
- programar a temperatura desejada



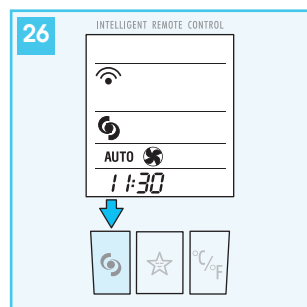
Na secção seguinte, serão ilustradas as funções adicionais, relativas aos comandos na parte inferior do telecomando.



FUNÇÃO "BOOST" (FIG. 26)

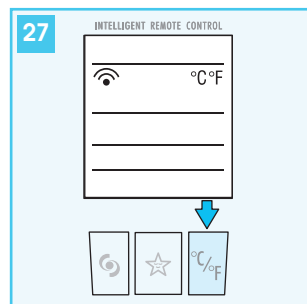
É ideal nos períodos de Verão para refrescar rapidamente a divisão. Activa-se premindo simplesmente a tecla

O aparelho funciona no modo de ar condicionado à máxima velocidade de ventilação; enquanto este modo estiver seleccionado, não é possível regular a temperatura ou modificar a velocidade de ventilação.



SELECIONAR A ESCALA DE TEMPERATURA (FIG. 27)

Premindo a tecla , o aparelho comuta a visualização da temperatura de °C para °F e vice-versa.






FUNÇÃO SLEEP (FIG. 28)

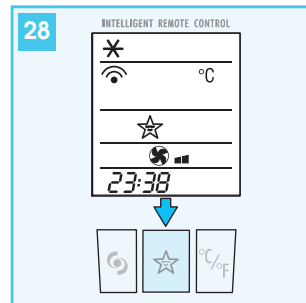
Esta função é útil nas horas nocturnas, porque reduz progressivamente o funcionamento do aparelho, desligando-o ao fim de 8 horas.

Para programar correctamente este modo:

- Selecione o modo de funcionamento (ar condicionado, desumidificação, Smart ou, nos modelos que o possuam, aquecimento) conforme ilustrado anteriormente.
- Prima a tecla . O aparelho funciona com o modo previamente seleccionado e a velocidade de ventilação mais baixa possível.

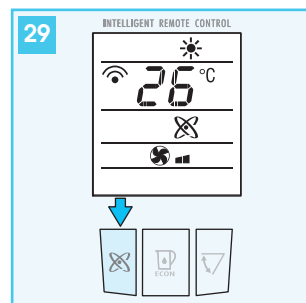
A função SLEEP permite manter o ambiente à temperatura mais indicada, evitando um excessivo aumento ou diminuição da temperatura ou da taxa de humidade com um funcionamento silencioso. A velocidade de ventilação, a temperatura do ambiente ou a taxa de humidade variam gradualmente consoante as exigências de bem-estar. No modo de ar condicionado, a temperatura aumenta 1°C ao fim de 60 minutos e mais um grau ao fim de 2 horas.

No modo de desumidificação, a capacidade de desumidificação do aparelho é parcialmente reduzida em cada hora, durante as primeiras duas horas. No modo de aquecimento, a temperatura diminui 1°C em cada hora, por 3 vezes.




FUNÇÃO DE IONIZADOR (APENAS EM ALGUNS MODELOS) (FIG. 29)

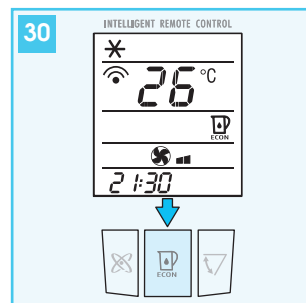
O ionizador é um componente electrónico que liberta iões negativos no ambiente. Está demonstrado que, nos ambientes limpos e agradáveis, existe uma abundância de iões negativos, enquanto que nos ambientes com ar contaminado existe uma abundância de iões positivos. O ionizador restabelece a relação correcta entre os dois tipos de iões, reduzindo o pó eventualmente presente no ar e gerando uma agradável sensação de bem-estar. Com esta tecla activa-se o ionizador incluído em alguns modelos. A tecla pode ser activada em todos os modos de funcionamento.



FUNÇÃO WATERSAVE (FIG. 30)

Esta função foi concebida para aumentar a autonomia do aparelho durante o funcionamento a água, pelo que pode ser activada para os modos de ar condicionado e SMART. Uma vez premiada esta tecla, a eficiência do aparelho é ligeiramente reduzida, mas reduz-se significativamente o consumo de água do reservatório: de facto, se a autonomia do reservatório é normalmente de 6 horas, com esta função passa a cerca de 10 horas, eliminando a necessidade de encheimentos frequentes.

Lembramos que, quando a água acaba, a luz piloto  se acende, aumentando, simultaneamente, a quantidade de ar libertada pelo tubo traseiro. Para restabelecer o funcionamento a água, encha o reservatório.







FUNÇÃO DE OSCILAÇÃO

A oscilação não é activável nestes modelos.


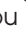


PROGRAMAR O TEMPORIZADOR

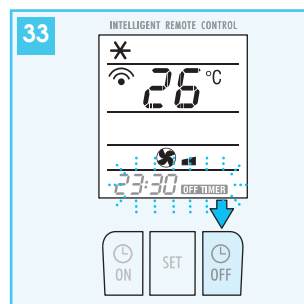
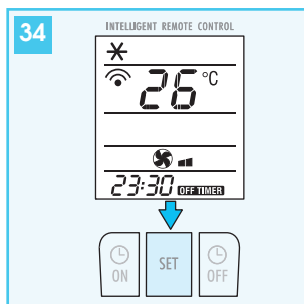
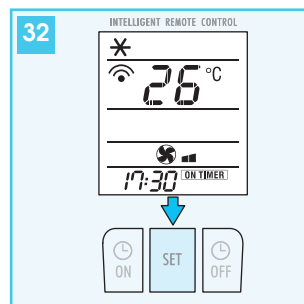
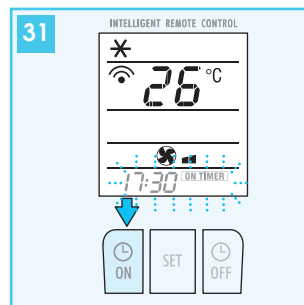
A programação permite definir os horários de funcionamento que pretende para o aparelho.

Programar a activação

- Prima a tecla  **ON**. No visor do telecomando piscam o horário de ligação e a mensagem **ON TIMER** (fig. 31).
- Prima as teclas  ou  para programar o horário de ligação desejado.
- Uma vez atingido o horário desejado, prima a tecla **SET** para o confirmar (fig. 32); no visor do telecomando vê-se a mensagem **ON TIMER** enquanto que no visor do aparelho aparece o símbolo  a indicar que está activo o funcionamento com temporizador.





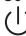

Programar a desactivação

- Prima a tecla  **OFF**. No visor do telecomando piscam o horário de desactivação e a mensagem **OFF TIMER** (fig. 33).
- Prima as teclas  ou  para programar o horário de desactivação desejado.
- Uma vez atingido o horário desejado, prima a tecla **SET** para o confirmar (fig. 34); no visor do telecomando vê-se a mensagem **OFF TIMER** enquanto que no visor do aparelho aparece o símbolo  a indicar que está activo o funcionamento com temporizador.



AUTO-DIAGNÓSTICO

O aparelho é dotado de um sistema de auto-diagnóstico que identifica algumas anomalias de funcionamento. As mensagens de erro aparecem no visor do aparelho.

SE NO VISOR APARECE...	...O QUE FAZER?	SE NO VISOR APARECE...	...O QUE FAZER?
 LOW TEMPERATURE (anti-gelo)	O aparelho possui um dispositivo de descongelação que evita a excessiva formação de gelo. O aparelho recomeça a funcionar automaticamente uma vez terminado o processo de descongelação.	 HIGH LEVEL (depósito cheio)	Esvazie o reservatório interno de segurança seguindo as indicações fornecidas no parágrafo "Operações de fim de estação". Se a anomalia persistir, contacte o centro de assistência autorizado mais próximo. No modo de aquecimento, encaixe o tubo de descarga da condensação.
 PROBE FAILURE (sonda danificada)	Se esta mensagem aparecer, contacte o centro de assistência autorizado mais próximo.	 CLEAN (limpeza)	Esta mensagem aparece ao fim de cerca de 500 horas de funcionamento a água e assinala a necessidade de efectuar a descalcificação do aparelho conforme descrito no parágrafo "Descalcificação". Terminada a descalcificação ou se o alarme aparecer pouco tempo depois da última descalcificação (efectuada antes da mensagem) reinicie o alarme mantendo a tecla  premeida durante 10 segundos.
 FAILURE I (bomba avariada)	Esta mensagem poderá aparecer no modo de aquecimento caso o tubo de descarga da condensação não esteja inserido ou caso haja obstruções no mesmo. Insira o tubo ou elimine a obstrução.		

CONSELHOS PARA UMA UTILIZAÇÃO CORRECTA

Existem algumas advertências a seguir para se obter o máximo rendimento do aparelho de ar condicionado:

- Feche as portas e as janelas da divisão que deseja climatizar (fig. 35). No caso de uma instalação de tipo semi-permanente, deixe uma porta ligeiramente aberta (ainda que seja apenas 1 cm) para garantir uma ventilação correcta;
- Proteja a divisão contra as exposições directas ao sol, fechando as cortinas e/ou baixando parcialmente as persianas de modo a obter um funcionamento extremamente económico (fig. 36);
- Não pouse objectos em cima do aparelho de ar condicionado;
- Não obstrua a aspiração e a saída de ar (fig. 37) deixando livres ambas as grelhas;
- Certifique-se de que não existem fontes de calor na divisão.
- Não utilize o aparelho em locais muito húmidos (como lavandarias).
- Não utilize o aparelho no exterior.
- Certifique-se de que o ar condicionado está numa superfície plana. Insira, se necessário, os calços acessórios sob as rodas anteriores.

FILTROS DE PURIFICAÇÃO

O aparelho é dotado de um filtro anti-pó que retém as impurezas do ar aspirado do ambiente. Alguns modelos incluem também filtros de alta capacidade filtrante, ou seja, o filtro de iões de prata e o filtro electrostático 3M®.

FILTRO DE IÕES DE PRATA

O filtro de iões de prata, para além de reter as partículas de pó, desempenha uma eficaz acção anti-bacteriana. Além disso, reduz fortemente outros agentes irritantes como pólenes e esporos. O filtro é tratado com pequenas partículas de prata (com milionésimos de milímetro de dimensão) que, junto a bactérias ou esporos, conseguem bloquear a sua multiplicação e, logo, provocar a sua morte.

FILTRO ELECTROSTÁTICO 3M®

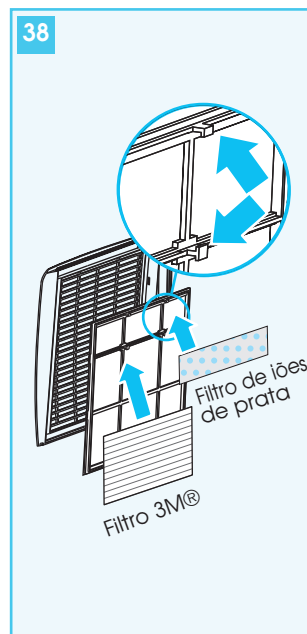
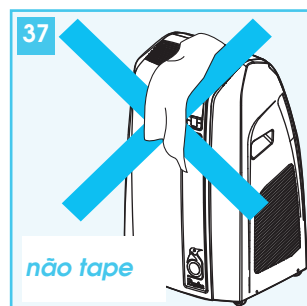
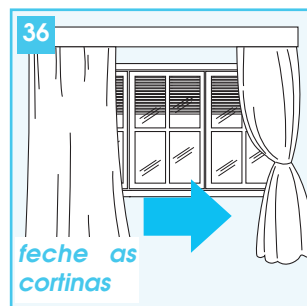
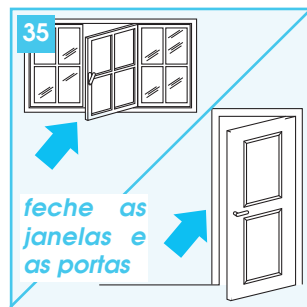
O filtro electrostático 3M® retém partículas de pó mais finas, potenciando assim a capacidade de filtragem do aparelho.

APLICAR OS FILTROS NA GRELHA


O aparelho pode ser utilizado com o filtro anti-pó já inserido na grelha.

Para utilizar os dois filtros suplementares (se fornecidos no modelo que possui), retire-os da embalagem e encaixe-os no filtro anti-pó, enfiando-os sob os ganchos (fig. 38).

Caso decida não os utilizar, é aconselhável conservar os filtros sigilados na respectiva embalagem.



LIMPEZA

Antes de todas as operações de limpeza ou manutenção, desligue o aparelho premindo a tecla  no painel de controlo ou no telecomando; aguarde alguns segundos e, depois, **retire a ficha** da tomada.

LIMPEZA DO MÓVEL EXTERNO

Limpe o aparelho com um pano ligeiramente humedecido e seque-o com um pano seco.

- ✓ Não lave o aparelho de ar condicionado com água: poderá ser perigoso.
- ✓ Nunca utilize gasolina, álcool ou solventes para a limpeza.
Nunca pulverize líquido insecticida ou produtos semelhantes.

LIMPEZA DOS FILTROS DE AR

Para manter inalterada a eficiência do seu aparelho de ar condicionado, recomendamos que limpe o filtro anti-pó todas as semanas de funcionamento.

Filtro anti-pó fornecido com todos os modelos

O filtro está no local correspondente à grelha de aspiração e a grelha é, por seu turno, o compartimento do próprio filtro.

Para limpar o filtro, é necessário:

- Retirar a grelha de aspiração, puxando-a para fora (fig. 39).
- Retirar o filtro anti-pó, desencaixando-o da grelha (fig. 40).
- Utilize um aspirador para retirar o pó acumulado no filtro.
Se este estiver muito sujo, mergulhe-o em água morna e enxagúe-o várias vezes.
A temperatura da água deve ser mantida abaixo de 40°C.
- Após a lavagem, deixe secar bem o filtro.
- Para o reinserir, coloque novamente o filtro na grelha de aspiração e, depois, volte a encaixar esta última na máquina.

Filtro de iões de prata e filtro 3M® (fornecidos apenas em alguns modelos)

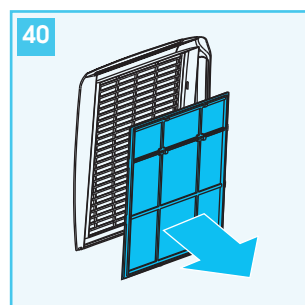
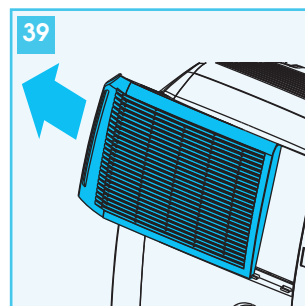
Estes dois filtros estão situados por detrás do filtro anti-pó.

Quando tiver de limpar o filtro anti-pó, os dois filtros suplementares devem ser temporariamente removidos.

Para a sua limpeza, utilize um aspirador de potência intermédia. O filtro de iões de prata **pode ser lavado** com água fresca: deixe secar bem antes de o reinserir; é, em todo o caso, aconselhável substituí-lo pelo menos a cada 2 estações.

O filtro 3M® **não é lavável** mas deve ser substituído no fim da estação ou quando já não for eficiente por estar saturado.

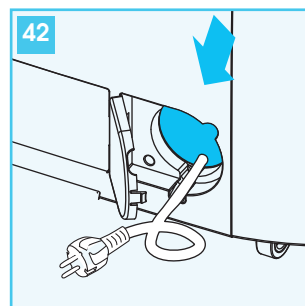
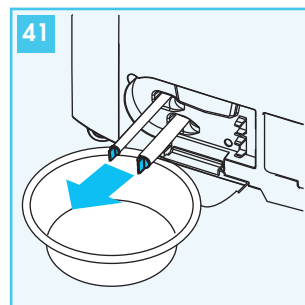
- ✓ O filtro de iões de prata e o filtro 3M® podem ser adquiridos tanto nas lojas que vendem acessórios De'Longhi como nos Centros de Assistência Autorizados.



OPERAÇÕES DE FIM DE ESTAÇÃO (OU EM CASO DE TRANSPORTE)

Antes de arrumar o aparelho, recomendamos que faça a descalcificação seguindo as indicações fornecidas no capítulo “Descalcificação”.

- Antes de arrumar o aparelho ou na eventualidade de ter de o transportar para um outro local, é necessário eliminar a água residual presente nos reservatórios conforme descrito no capítulo “Descarga forçada da água”.
- De seguida, elimine os resíduos de água dos circuitos internos extraíndo e abrindo os 2 tubos situados na portinhola posterior (fig. 41).
- Depois de realizadas as 2 operações anteriores: coloque o aparelho em funcionamento apenas na função de ventilação durante cerca de meia hora. Deste modo, as partes internas do aparelho secam, evitando acumulações de humidade.
- Desligue o aparelho e retire a ficha da tomada.
- Retire o tubo de descarga do ar e o de descarga da água de condensação.
- Proceda à limpeza dos filtros anti-pó e (nos modelos que os possuam) dos filtros de purificação.
- Arrume o cabo eléctrico no compartimento posterior (fig. 42).
- Arrume o aparelho coberto para evitar a entrada de pó.



DESCARGA FORÇADA DA ÁGUA

Caso seja necessário retirar toda a água do aparelho (por exemplo, para o transportar ou para o arrumar no fim da estação), deverá realizar o procedimento de descarga forçada da água.

Proceda da seguinte forma:

- Encaixe o tubo de descarga contínua e certifique-se de que ele pode escoar para um recipiente ou cano adequado (altura máx. 1 m).
- Ligue a ficha de alimentação e ponha o aparelho em Stand-by.
- Prima e mantenha as teclas “ON/STAND-BY” e “MODE” premidas durante cerca de 6-7 segundos.


Um sinal sonoro indicará o início do procedimento automático e o visor apresentará uma sequência gráfica.



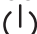
Aguarde até ao fim do procedimento.

- O aparelho voltará ao estado de Stand-by.

Consoante a quantidade de água a eliminar, esta fase poderá durar mais de uma hora.

DESCALCIFICAÇÃO

Quando se utiliza o funcionamento a água, forma-se inevitavelmente um depósito de calcário que, para garantir o funcionamento eficiente do aparelho, deve ser eliminado; para isso, ao fim de cerca de 500 horas de funcionamento, o aparelho assinala a necessidade de efectuar a descalcificação com a mensagem  LL (CLEAN). Proceda, então, à descalcificação:

- Desligue o aparelho, retire a ficha da tomada e elimine completamente a água contida no interior do aparelho através dos tubos de escoamento (fig. 42).
- Feche e reintroduza os tubos de escoamento; deite no depósito do aparelho 0,5 l de descalcificante (um frasco) e 1,5 l de água limpa.
- Ligue novamente a ficha e faça funcionar o aparelho no modo de ar condicionado e com a função BOOST seleccionada, até aparecer no visor do mesmo o símbolo de “falta de água” .
- Desligue o aparelho, retire a ficha da tomada e elimine completamente a água contida no interior do aparelho através dos tubos de escoamento.
- Feche e reintroduza os tubos de escoamento e deite no depósito do aparelho 2 l de água limpa para eliminar a sujidade e o descalcificante dos circuitos.
- Ligue novamente a ficha e faça funcionar o aparelho até aparecer no visor do mesmo o símbolo de “falta de água” .
- Desligue o aparelho, retire a ficha da tomada e elimine completamente a água de enxaguamento dos tubos de escoamento.
- Se a água descarregada estiver muito suja ou contiver quantidades abundantes de espuma, repita as operações de enxaguamento.
- Feche os tubos de escoamento e coloque-os novamente no lugar.
- Terminada a descalcificação, anule o alarme mantendo a tecla  premida durante 10 segundos.

✓ Se presumir que ainda há muita água no interior do reservatório, antes de proceder à descalcificação faça, antes de mais, a “descarga forçada da água”.

CARACTERÍSTICAS TÉCNICAS

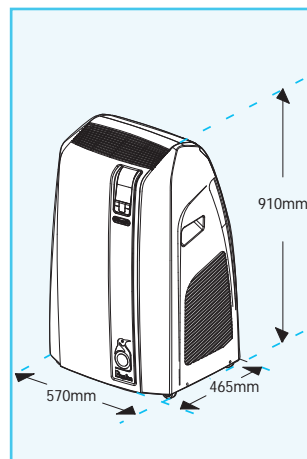
Tensão de alimentação	ver chapa de características
Potência máxima absorvida no modo de ar condicionado	“
Potência máxima absorvida no modo de aquecimento (apenas em alguns modelos)	“
Refrigerante	“
Potência de refrigeração	“

CONDIÇÕES LIMITE DE FUNCIONAMENTO


Temperatura na divisão no modo de ar condicionado 21÷35°C
Temperatura na divisão no modo de aquecimento MÁX 25°C
(apenas em alguns modelos)

GARANTIA

As condições de garantia e de assistência técnica estão indicadas na documentação fornecida juntamente com o aparelho.



SE ALGO NÃO FUNCIONAR

PROBLEMAS	CAUSAS	SOLUÇÕES
O ar condicionado não liga	<ul style="list-style-type: none">• falta de corrente• a ficha não está inserida• o dispositivo de protecção interno interveio	<ul style="list-style-type: none">• aguarde• insira a ficha• contacte o centro de assistência
O ar condicionado funciona apenas por pouco tempo	<ul style="list-style-type: none">• o tubo de descarga do ar está torcido ou dobrado• uma obstrução impede a descarga do ar para o exterior	<ul style="list-style-type: none">• posicione correctamente limitando o mais possível o comprimento e as curvas do tubo de descarga de ar, evitando torcê-lo.• identifique e elimine os obstáculos que impeçam a descarga do ar para o exterior.
O ar condicionado funciona, mas não refresca a divisão	<ul style="list-style-type: none">• portas, janelas ou cortinas abertas• está a funcionar na divisão alguma fonte de calor (forno, secador de cabelo, etc.)• o tubo de descarga de ar soltou-se do aparelho• filtro anti-pó e (nos modelos que o prevejam) filtro de iões de prata e filtro 3M® obstruídos• as características técnicas do aparelho não são adequadas para climatizar a divisão onde está colocado.	<ul style="list-style-type: none">• feche as portas, janelas e cortinas, tendo em mente os “conselhos para uma utilização correcta” fornecidos anteriormente• elimine as fontes de calor• fixe o tubo de descarga de ar no respectivo orifício situado na parte posterior do aparelho (fig. 1)• proceda à limpeza dos filtros conforme descrito anteriormente
Durante o funcionamento, gera-se um odor desagradável na divisão	<ul style="list-style-type: none">• filtro anti-pó e (nos modelos que o prevejam) filtro de iões de prata e filtro 3M® obstruídos	<ul style="list-style-type: none">• proceda à limpeza dos filtros conforme descrito anteriormente
O ar condicionado não funciona durante cerca de 3 minutos após um novo arranque	<ul style="list-style-type: none">• para protecção do compressor, um dispositivo interno atrasa a sua activação durante cerca de 3 minutos após um novo arranque.	<ul style="list-style-type: none">• aguarde; este intervalo de tempo após um novo arranque é normal.
No visor do aparelho aparece o símbolo  com uma das mensagens seguintes:	<ul style="list-style-type: none">• O aparelho é dotado de um sistema de auto-diagnóstico que identifica algumas anomalias de funcionamento.	<ul style="list-style-type: none">• consulte o capítulo AUTO-DIAGNÓSTICO.