



# W SERIES



CONDIZIONATORE ACQUA/ARIA

WATER/AIR AIR CONDITIONER

CLIMATISEUR EAU-AIR

KLIMAGERÄT MIT WASSERLUFT-SYSTEM

WATER/LUCHT AIRCONDITIONER

CLIMATIZADOR AGUA/AIRE

AR CONDICIONADO ÁGUA/AR

ΚΛΙΜΑΤΙΣΤΙΚΟ ΝΕΡΟΥ/ΑΕΡΑ

ΚΟΝΔΙΤΙΟΝΕΡ ΒΟΔΑ/ΒΟΖΔΥΚ

VÍZ-LEVEGŐ ÜZEMELÉSŰ LÉGKONDITIONÁLÓ

KLIMATIZATOR VODA/VZDUCH

KLIMATYZATOR NA WODĘ/POWIETRZE

VANN/LUFT-DREVET LUFTKJØLER

LUFT-KONDITIONERING MED VATTEN & LUFT

KLIMAANLÆG MED VAND OG LUFT

VESI/LMAKÄYTTÖINEN ILMASTOINTILAITE

## ADVARSLER

---

- Luftkjøleren må bare brukes som forklart i denne bruksanvisningen. Bruksanvisningen omfatter ikke alle mulige forhold eller situasjoner som kan oppstå. Bruk derfor alltid sunn fornuft og vær forsiktig når du installerer, bruker og oppbevarer elektriske husholdningsapparater.
- Dette apparatet er fremstilt for å kjøle ned rom i private hjem og må ikke brukes til andre formål.
- Det er farlig å gjøre inngrep på apparatet eller forandre apparatets egenskaper på noen som helst måte.
- Apparatet må installeres i henhold til nasjonale installeringsforskrifter for elektrisk utstyr.
- For eventuelle reparasjoner må du alltid ta kontakt med tekniske servicesentre som er godkjent av produsenten. Reparasjoner utført av ukyndig personale kan utgjøre en fare.
- Dette apparatet må kun benyttes av voksne.
- Man må ikke la apparatet brukes av personer (også barn) med begrensede psykiske, fysiske og sansemessige ferdigheter, eller med for liten erfaring eller kunnskap, med mindre de har tilstrekkelig tilsyn og opplæring av en ansvarlig voksen, som kan forebygge ulykker. Pass på barn, og sørg for at de ikke leker med apparatet.
- Dette apparatet må koples til et forsvarlig jordingsanlegg. La en kyndig elektriker sjekke det elektriske anlegget.
- Unngå bruk av skjøteledninger på strømledningen.
- Før rengjøring eller vedlikehold må støpselet alltid trekkes ut av kontakten.
- Unngå å dra i strømledningen når du skal flytte på apparatet.
- Unngå å installere apparatet i rom der luften kan inneholde gass, olje, eller svovel, eller i nærheten av varmekilder.
- Hold apparatet på minst 50 cm avstand fra brennbare materialer (alkohol osv.), og fra trykkbeholdere (for eksempel sprayflasker).
- Unngå å sette varme eller tunge ting oppå apparatet.
- Rengjør det antibakterielle filteret minst én gang i uken.
- Unngå å bruke varmeapparater i nærheten av klimaanlegget.
- Hvis apparatet skal transporteres, må det stå vertikalt eller legges på siden. Før transport må man fjerne vannet som finnes inne i apparatet fullstendig. Etter transport må man vente minst 1 time før man slår på apparatet.
- Ikke dekk til apparatet med plastposer ved oppbevaring.
- Materialene som er brukt til emballasjen kan gjenvinnes. Det anbefales derfor at du kaster dem i egne containere for resirkulerbart materiale.
- Når apparatets ikke skal brukes mer, skal det leveres til egnet innsamlingssted.
- Dersom strømledningen er skadd, må denne byttes ut av produsenten, eller av produsentens tekniske serviceavdeling slik at all mulig risiko forebygges.
- Husk å gjennomføre avkalkingsprosedyren ved slutten av sesongen, og uansett hver 500. time den er i funksjon (se side 258).  
Der hvor man har spesielt kalkholdig vann anbefales det at vannet tilsettes de avkalkingsmiddel som kan skaffes gjennom autoriserte servicesentre.

### SPESIFIKKE ADVARSLER FOR KJØLEGASS AV TYPEN R410A\*

R410 A er en kjølegass som er i samsvar med miljøvernforordningene CE.

Man må være forsiktig så ikke kjølekretsen på apparatet blir perforert.

**MILJØINFORMASJON:** Denne enheten inneholder fluorgasser med drivhuseffekt som angitt i Kyoto-avtalen.

Vedlikeholdsoperasjoner og avsetting av apparatet må utføres av opplært personell (R410A, GWP=1975).

\* Sjekk på merkeskiltet på siden hvilken kjølegass som blir brukt i apparatet.



## SPESIFIKKE ADVARSLER FOR KJØLEGASS AV TYPEN R290\*

- Les anvisningene nøye.
- For avriming/ tømning og rengjøring av apparatet må man ikke bruke noen redskaper som ikke er anbefalt av produsenten.
- Apparatet må plasseres i et rom der det ikke finnes i kontinuerlig bruk gjenstander som er kilde til ild eller gnister (for eksempel: Åpen flamme, gass- eller elektriske apparater).
- Unngå perforering og brenning.
- Kjølegasser kan være luktfrie.
- Apparatet må installeres, brukes og oppbevares i et rom med en grunnflate på minst 15 m<sup>2</sup>.
- Apparatet inneholder ca 300 g. kjølegass av typen R290.
- R290 er en kjølegass som er i samsvar med europeiske miljøforskrifter. Man må aldri stikke hull på noen av komponentene i kjølekretsen.
- Dersom man installerer, bruker eller oppbevarer apparatet i et rom uten ventilasjon, må være tilstrekkelig stort til å kunne hindre konsentrasjon av eventuelle lekkasjer av kjølegass, som kan føre til fare for brann eller eksplosjon ved antenning av kjølegassen når elektriske ovner, kokeplater eller lignende blir tent.
- Apparatet må oppbevares på en slik måte at man forebygger mekaniske feil.
- De som arbeider med, eller gjør inngrep på kjølekretser, må alle ha offentlig godkjenning som faglært, og ha sertifikater som bekrefter opplæring i kjølemekanikk og vedlikehold av kjølemekaniske apparater, i samsvar med det som kreves av bransjeorganisasjonene.
- Inngrep og reparasjoner må utføres etter anbefalingene til produsenten av apparatet. Vedlikeholds og reparasjoner som medfører behov for andre kvalifiserte fagfolk må utføres under direkte kontroll av en person som er spesielt opplært i håndtering av brennbare kjølegasser.

\* Sjekk på merkeskiltet på siden hvilken kjølegass som blir brukt i apparatet.

## ELEKTRISK TILKOPLING

Før du setter støpslet i stikkkontakten må du kontrollere at:

- nettspenningen samsvarer med den verdien som er angitt på merkeskiltet på baksiden av apparatet;
- stikkkontakten og den elektriske tilførselslinjen er dimensjonert for å tåle forutsatt belastning;
- at kontakten og støpslet passer sammen. Hvis ikke må selve kontakten byttes ut;
- at kontakten er koplet til et jordingsanlegg. **Produsenten fraskriver seg ethvert ansvar hvis denne verneforskriften ikke overholdes.**

## DETTE ER PINGUINO VANN-LUFT

Om sommeren er det mest behagelig når temperaturen ligger på ca. 24-27°C, og den relative fuktigheten på rundt 50 %.

Klimaanlegget er et apparat som trekker til seg fuktighet og varme fra omgivelsene.

I forhold til de modellene som må installeres, har de bærbare klimaanleggene den fordel at de kan flyttes fra et rom til et annet og fra en bygning til en annen.

Den varme luften i rommet passerer gjennom et batteri nedkjølt av en kjølegass. På denne måten avgis overflødig varme og fuktighet før luften slippes ut i rommet igjen

På enhetsmodellene brukes en liten del av denne luften til å avkjøle nedkjølingsgassen og blir dermed varm og fuktig før den slippes ut.

På **modellene vann-luft**, som er produsert eksklusivt av De'Longhi, blir varmen trukket ut av rommen ved hjelp av vannets kjøleevne, som logisk nok er mye høyere enn kjøleevnen til luft.

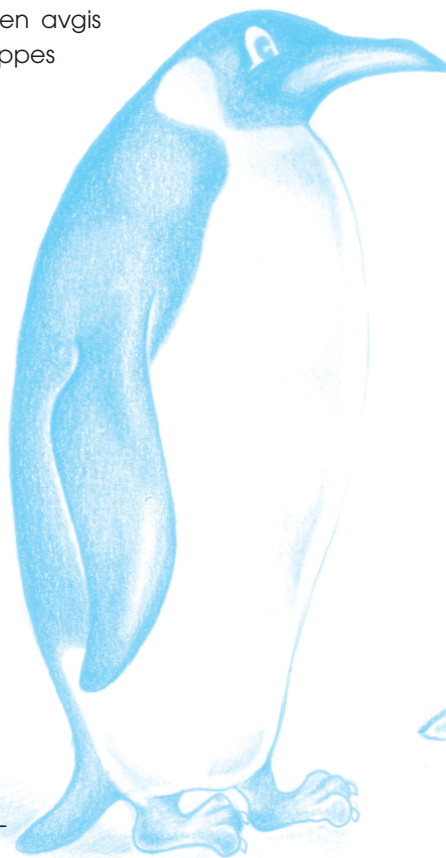
Av denne grunn vil kjøleevnen og effektiviteten til denne luftkjøleren være i en klasse for seg.

### MODELLER MED KJØLEGASS R290

**Pinguino ECO** er en økologisk luftkjøler av siste generasjon.

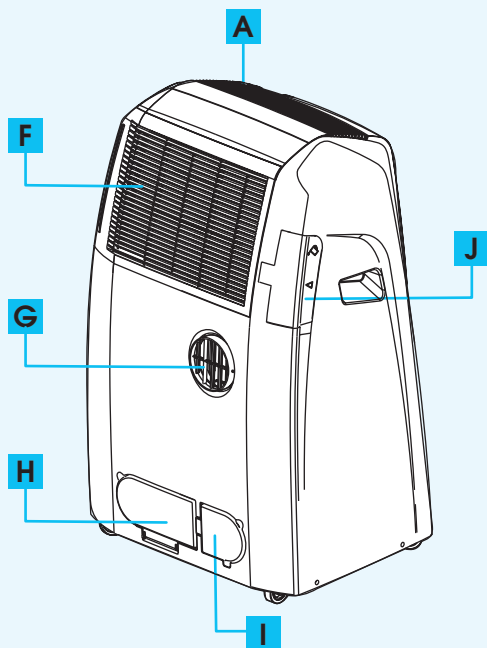
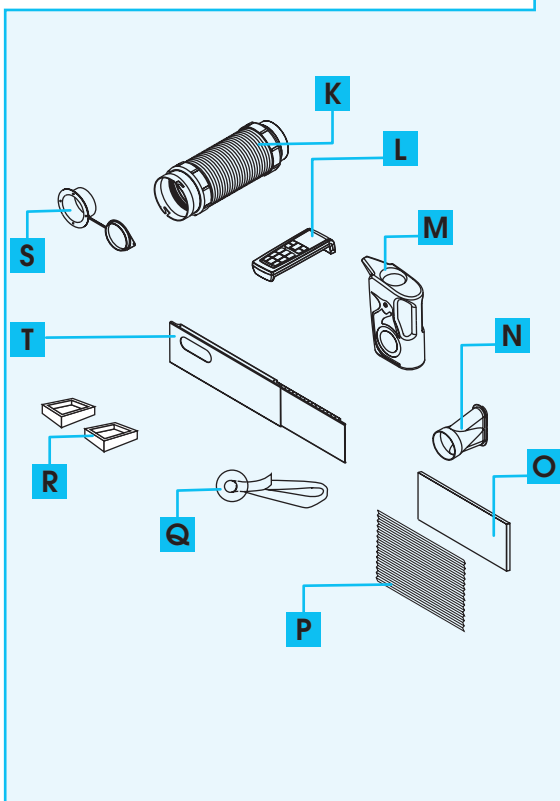
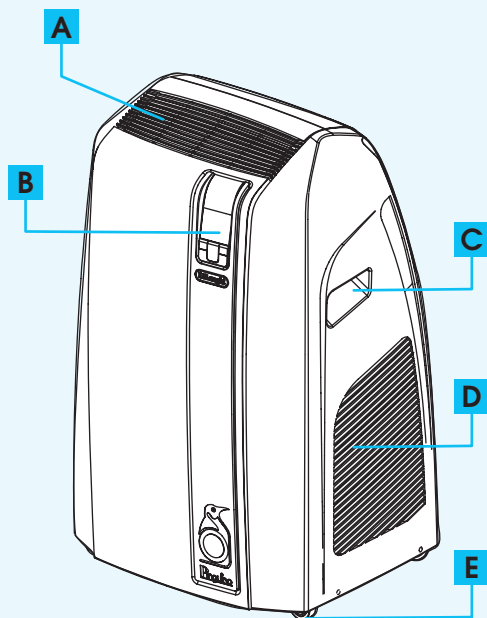
**Pinguino ECO**, inneholder faktisk ikke ozonødeleggende (CFC/HCFC), og heller ikke gasser som øker drivhuseffekten (HFC).

Videre vil effektiviteten til apparatet i tillegg til å redusere strømforbruket føre til energisparing som minsker påvirkningen "på drivhuseffekten.



## BESKRIVELSE AV APPARATET

- A Rist for luftutslipp
- B Kontrollpanel med avansert LCD-display
- C Håndtak
- D Rist
- E Hjul
- F Rist for luftinntak med støvfilter
- G Rom for luftutførselsslange
- H Luke for dreneringslanger for vann
- I Luke til elektrisk ledning
- J Luke for vanninntak
- K Luftutførselsslange
- L Fjernkontroll
- M Beholder for vanninntak
- N Vindustrakt
- O Sølvisionefilter (kun på enkelte modeller)
- P 3M -filter (kun på enkelte modeller)
- Q Sugekopp
- R Hjulstopper
- S Flens med propp
- T Forlengbar tverrstang



## FORBEREDELSE FØR BRUK

Nedenfor finner man alle nødvendige opplysninger for å oppnå best mulig ytelse fra klimaanleggets funksjoner.

Når du bruker apparatet må du alltid passe på at det ikke finnes noe som hindrer inntak og utslipp av luft.

### LUFTKJØLING UTEN INSTALLASJON

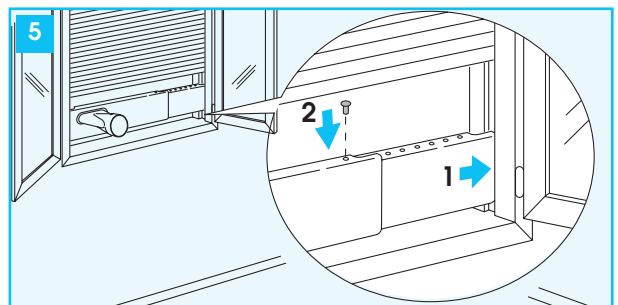
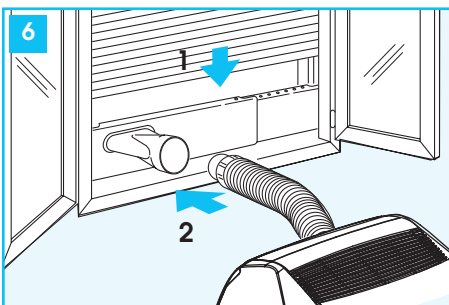
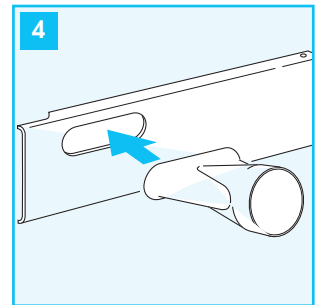
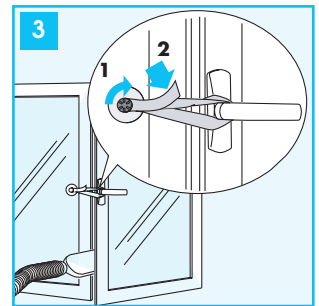
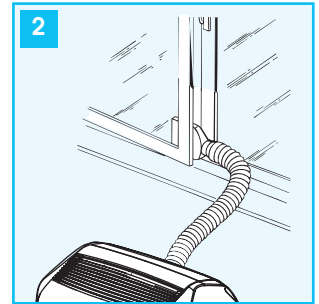
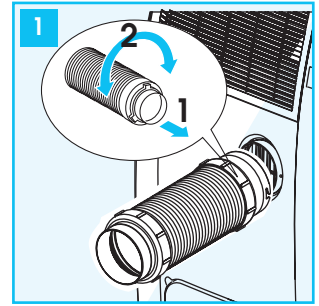
Det er kun noen få, enkle operasjoner som skal til før Pinguino gir deg en følelse av velvære.

- Sett fast slangen for luftutslipp i det tilhørende rommet på bakre del av apparatet (fig. 1).
- Sett fast tuten til vinduet på enden av slangen.
- Sett klimaanlegget i nærheten av et vindu eller en dør.
- Trekk ut slangen så langt som nødvendig for å nå vinduet.
- Sørg for at utførselsslagen for luft ikke kommer i klem.
- Åpne vinduet eller døren på klem og sett tuten (fig. 2)
- Hvis du har et vindu med dobbel vindusskodde, bruk sugeskoppene som følger med slik at vinduene ikke kommer langt fra hverandre (fig. 3).

Om man ønsker det er det også mulig å bruke tilleggselementet "forlengbar tverrstang".

- Før trakten til vindusbruk til riktig posisjon ved hjelp av tverrstangen (fig. 4).
  - Plasser tverrstangen i vinduskarmen, og trekk den ut så den passer inn i sporet på eventuelle skodder eller ytre persiener. Om man ønsker det er det mulig å blokkere den med en pinne (en plastpinne følger med) og så senke persiennen (fig. 5).
  - Fest luftslangen til enden av trakten.
- Flytt luftkjøleren nær vinduet eller døren, og kople den andre enden av slangen til, som vist i fig 6.

**Begrens lengde og krumninger på luftslangen, og unngå at den kommer i klem.**

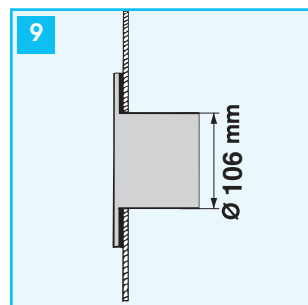
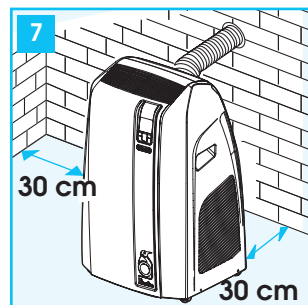
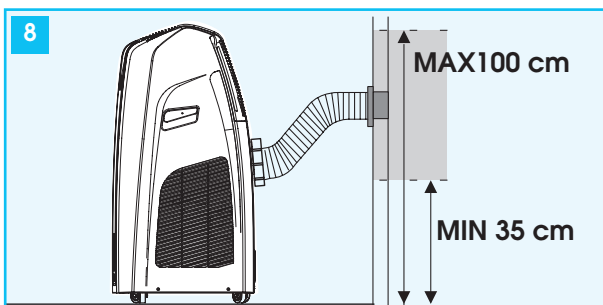


## LUFTKJØLING MED INSTALLASJON

Hvis man ønsker det kan apparatet også installeres på en delvis permanent måte (Fig.7).

I dette tilfellet er det nødvendig å:

- Drill et hull (Ø106mm) som er riktig i forhold til de høydene som er angitt i fig. 8 og etter indikasjonene i fig. 9, 10 og 11

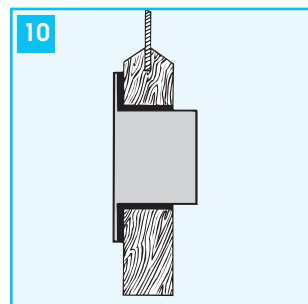


*i vindusruten*

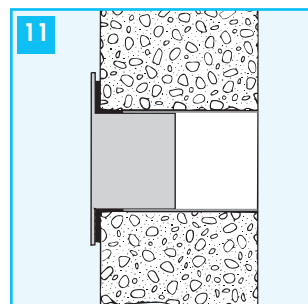
- Før den medfølgende flensen inn i hullet.
- Fest slangen i sporet på bakre side av apparatet (fig. 1).
- Fest enden av slangen til flensen som vist i figur 8. De gangene slangen ikke er innført i hullet, kan dette lukkes med proppen til flensen.

***Begrens så langt mulig at luftslangen blir for lang og blir liggende i kveiler, på denne måten unngås blokkeringer og innsnevringer.***

- ✓ Når man gjør en delvis permanent installasjon anbefales det å holde en dør på gløtt (1 cm er nok) for å garantere tilstrekkelig utveksling av luften.



*i dørrammen til verandadøren*



*i veggen: det anbefales å isolere denne delen av veggen med et passende isoleringsmateriale.*



## FORBEREDELSE FOR BRUK MED VANNFUNKSJON


Når man har utført den installasjonen som blir beskrevet i foregående avsnitt, vil apparatet være klart til bruk.

Det er allikevel mulig å øke effektiviteten ved hjelp av **vannfunksjonen**, som finnes eksklusivt på De'Longhi-modeller.

Vannet som finnes i beholderen øker kjøleeffekten til Pinguino-enheten, og reduserer samtidig støynivået og energiforbruket.

Vannet senker temperaturen i kjølekretsen mye mer enn den luft, og blir senere ført ut av luftslangen i form av damp.

Vær klar over at:

- Det er nødvendig å bruke **rent springvann** som ikke inneholder salter av noe slag.
- Varigheten til en beholdning vann vil avhenge i stor grad av miljøforhold så som temperatur, fuktighet, isolering, hvor utsatt for sol rommet er, antall personer der osv. Anslagsvis vil varigheten være rundt 6 timer. Med funksjonen WATERSAVE (se side 254) er det mulig å forlenge funksjonstiden inntil ca 10 timer, med en noe redusert nedkjølingskraft.
- Når vannet i beholderen er brukt opp vil apparatet gi signaler om at vann mangler, ved å tenne varselampen , samtidig vil funksjonsmodus automatisk bli endret fra vann til luft. I samme øyeblikk vil mengden luft som føres ut av slangen bak øke kraftig.

### FYLING AV BEHOLDEREN

For å fylle vannbeholderen kan man velge mellom 2 ulike metoder.

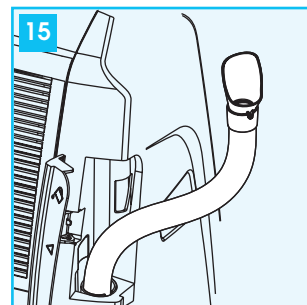
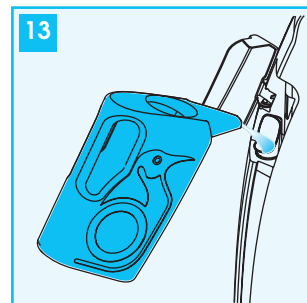
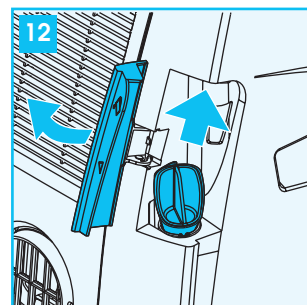
#### 1) Man kan bruke en mugg eller annet kar:

*I tillegg til muggen som følger med apparatet, kan man bruke et hvilket som helst kar (plastflaske, glassflaske, vannkanne, osv), så lenge åpningen på karet passer inn i åpningen for fylling. Dette for å unngå vannsøl på apparatet.*

- Åpne den bakre luken fullstendig uten å tvinge den opp, fjern deretter plastproppen fra der den er plassert (fig. 12).
- Hell vann i beholderen (fig. 13): gjennom nivåmålingsvinduet (fig. 14). Man kan kontrollere når beholderen er helt full, som er når vinduet blir helt rødt (cirka 14 l); anslagsvis trenger man 3 fulle mugger med vann for å fylle beholderen helt opp.
- Når man har avsluttet fyllingen setter man gummiproppen tilbake på plass, og lukker så luken.

#### 2) Bruk av den uttrekkbare slangen:

- Åpne den bakre luken fullstendig uten å tvinge den opp, fjern deretter plastproppen fra der den er plassert (fig. 12); trekk deretter ut den uttrekkbare slangen fra der den ligger (fig. 15) og før den til vannkranen.
- Fyll beholderen til ønsket nivå.
- Gjennom nivåmålervinduet (fig. 14), kan man kontrollere når beholderen er blitt helt full, det vil si når vinduet blir helt rødt (cirka 14 l).
- Når man har avsluttet fyllingen setter man gummiproppen tilbake på plass, og lukker så luken.

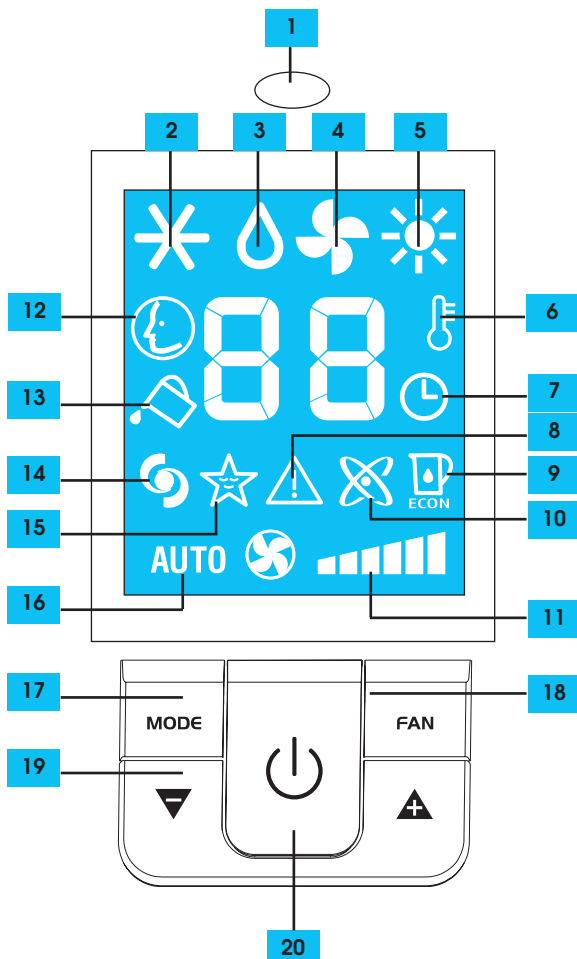


- ✓ For å bruke vannfunksjonen er det ikke nødvendig å fylle beholderen helt opp, men i slike tilfeller vil funksjonslengden for vannfunksjonen være kortere.
- ✓ Når nivåmålingsvinduet blir helt rødt må man ikke tilsette mer vann for å unngå plagsomme oversvømmelser: **Beholderen har ingen systemer for å hindre at vannet flommer over.**



## BESKRIVELSE AV KONTROLLPANEL MED AVANSERT LCD-DISPLAY


- 1 Signalmottaker
- 2 Luftkjølingsymbol
- 3 Avfuktingssymbol
- 4 Ventilatorsymbol
- P Oppvarmingssymbol (kun på enkelte modeller)
- 6 Temperaturindikator
- 7 Tidsinnstillingssymbol
- 8 Alarmsymbol
- 9 Funksjonssymbolet WATER SAVE
- 10 Symbol for ioniseringsfunksjon (kun enkelte modeller)
- 11 Hastighetsindikator
- 12 Funksjonssymbolet SMART
- 13 Symbol for manglende vann
- 14 Funksjonssymbolet BOOST
- 15 Funksjonssymbol SLEEP
- 16 Indikatoren AUTOFAN
- 17 MODE-tast (velger funksjonsmodus)
- 18 Tasten FAN
- 19 Tast for å øke (+) og redusere (-) temperaturen
- 20 Tasten ON/STAND-BY

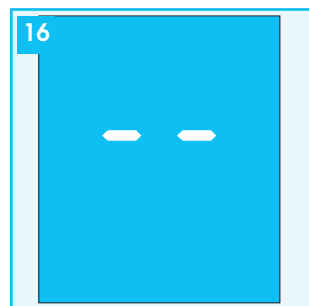



### IGANGSETTING FRA KONTROLLPANEL

Kontrollpanelet gjør det mulig å styre de viktigste funksjonene til apparatet, men for å utnytte alle mulighetene til apparatet må man bruke fjernkontrollen.

#### SLÅ PÅ APPARATET

- Sett støpselet i stikkontakten.  
Displayet viser to tankestreker som indikerer at apparatet er i Stand-by (fig. 16).
- Trykk deretter på tasten  til apparatet slår seg på.  
Ved første gangs tenning vil startfunksjonen være "luftkjøling", mens apparatet de neste gangene vil starte fra den siste funksjonen som var aktiv før man slår av apparatet.



- ✓ Slukk aldri apparatet ved å trekke ut kontakten direkte, med trykk på tasten  og vent i noen minutter før kontakten trekkes ut. Kun på denne måten kan apparatet utføre kontrollfunksjonene som verifiserer funksjonsstatus.





## LUFTKJØLINGSMODUS (FIG. 17)

Denne funksjonen er ideell i perioder da det er varmt og fuktig, og du har behov for nedkjøling og for å dempe fuktigheten.

### KONTROLLER AT LUKEN ER HELT LUKKET

For å stille inn denne funksjonen riktig:

- Trykk flere ganger på tasten **MODE** helt til luftkjølingssymbolet blir synlig.
- Velg den temperaturen som skal oppnås ved hjelp av tasten  eller tasten  helt til ønsket verdi kommer opp.
- Velg viftehastigheten ved å trykke på tasten FAN. Det finnes 4 ulike hastigheter å velge mellom:



**Maksimal hastighet:** For å oppnå ønsket temperatur så raskt som mulig



**Middels hastighet:** Når man ønsker å holde støynivået nede samtidig som temperaturen holdes på et behagelig nivå



**Lav hastighet:** Når man ønsker så stillegående funksjon **som mulig**



**AUTOFAN:** Apparatet velger automatisk den beste ventilasjonshastigheten, avhengig av hvilken temperatur som er stilt inn på displayet.

*De best egnede romtemperaturene i sommeren ligger i området 24 a 27°C. Det anbefales likevel ikke at man stiller inn temperaturer som ligger ekstremt langt under temperaturen utendørs.*



## AVFUKTINGSFUNKSJON (FIG. 18)

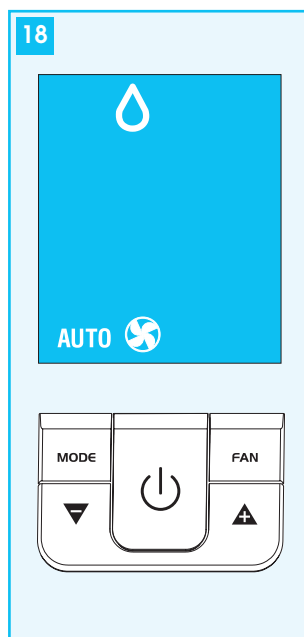
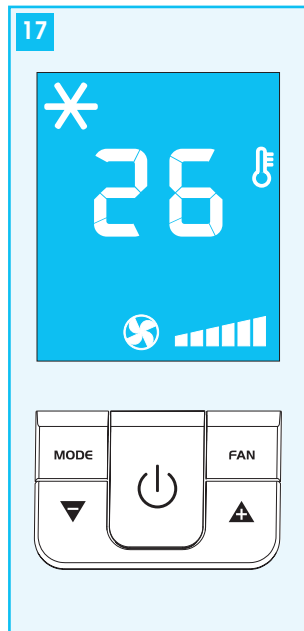
Denne er ideell for å redusere fuktigheten i rommet (i mellomsonger, fuktige lokaler, perioder med mye regn, osv).

I avfuktingsmodus må apparatet være oppsatt på forhånd med samme konfigurasjon som for luftkjølefunksjonen, med andre ord med slangen for luftutslipp festet til apparatet slik at luften slipper ut på utsiden av apparatet

For å stille inn dette funksjonsmodus på riktig måte:

- Trykk flere ganger på tasten **MODE** helt til avfuktingssymbolet blir synlig.

*Med dette funksjonsmodus er det ikke mulig å velge viftehastigheten, denne blir i stedet automatisk valgt av apparatet.*





### VIFTEMODUS (FIG. 19)

Når man bruker dette bruksmodus er det ikke nødvendig å feste luftutførselsslengen til apparatet.

For å stille inn dette funksjonsmodus på riktig måte:

- Trykk flere ganger på tasten **MODE** helt til viftesymbolet blir synlig.
- Velg viftehastigheten ved å trykke på tasten **FAN**. Det finnes 3 ulike hastigheter å velge mellom:



**Maksimal hastighet:** For å oppnå ønsket temperatur så raskt som mulig

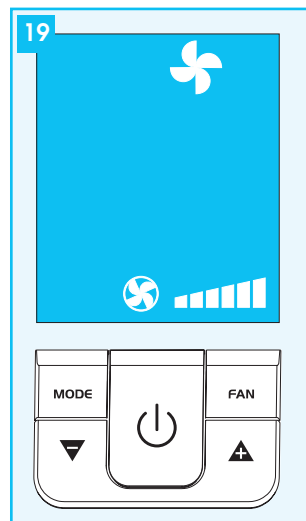


**Middels hastighet:** Når man ønsker å holde støynivået nede samtidig som temperaturen holdes på et behagelig nivå



**Lav hastighet:** Når man ønsker så stillegående funksjon som mulig

*I dette funksjonsmodus kan man ikke velge hastigheten AUTO.*




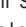
### OPPVARMINGSMODUS (FIG. 20)

#### KUN TIL STEDE PÅ ENKELTE MODELLER

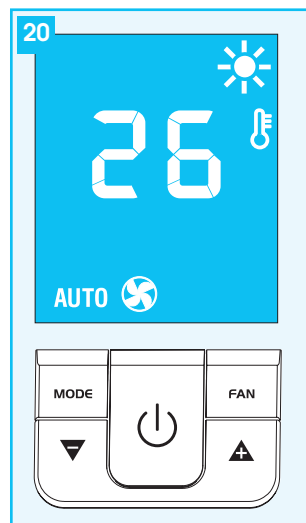
Er ideell i overganger mellom årstidene når temperaturen ute fremdeles ikke er særlig kald.

Når man bruker dette bruksmodus er det ikke nødvendig å feste luftutførselsslengen til apparatet.

For å stille inn dette funksjonsmodus på riktig måte:

- Trykk flere ganger på tasten **MODE** helt til luftkjølingssymbolet blir synlig.
- Velg den temperaturen som skal oppnås ved hjelp av tasten  eller tasten  helt til ønsket verdi kommer opp.

*Med dette funksjonsmodus er det ikke mulig å velge viftehastigheten, denne blir i stedet automatisk valgt av apparatet.*



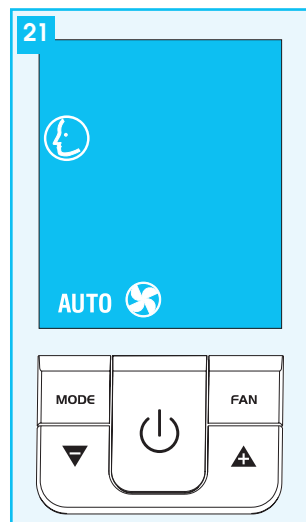
### SMART-MODUS (FIG. 21)

Apparatet vil automatisk bestemme om den skal bruke luftkjøling, vifte, eller (kun på modeller som har denne funksjonen) oppvarming.

Også viftehastigheten vil bli valgt automatisk på bakgrunn av miljøforholdene i rommet.

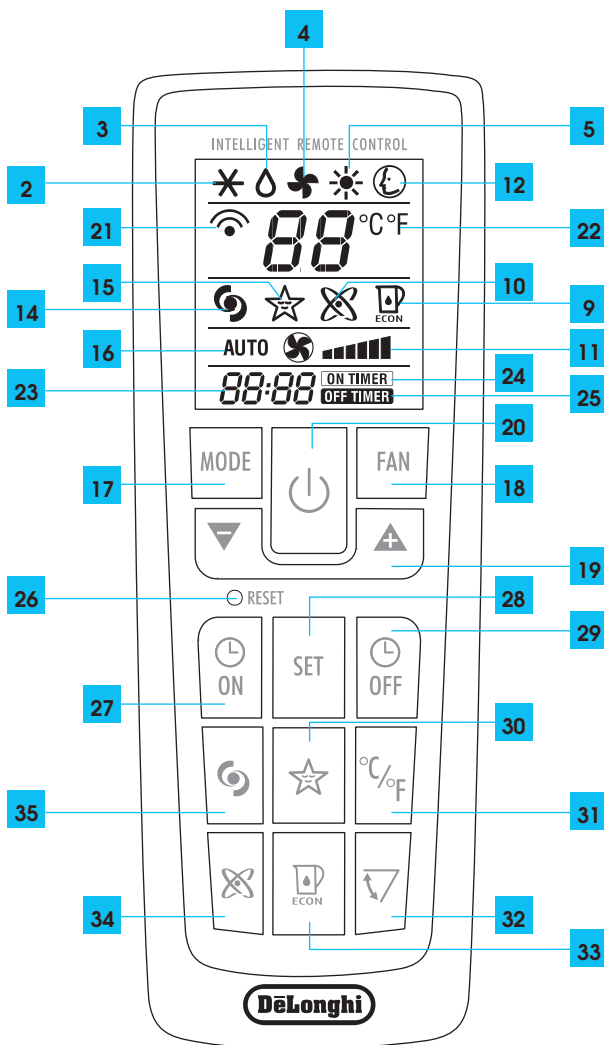
For å stille inn dette funksjonsmodus på riktig måte:

- Trykk flere ganger på tasten **MODE** helt til SMART-symbolet blir synlig.



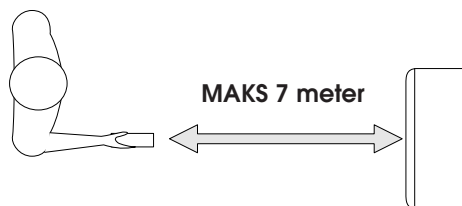
## BESKRIVELSE AV FJERNKONTROLLEN

- 2 Luftkjølingsymbol
- 3 Avfuktingssymbol
- 4 Ventilatorsymbol
- 5 Oppvarmingssymbol (kun på enkelte modeller)
- 9 WATERSAVE-symbol
- 10 Ioniseringsymbol (kun på enkelte modeller)
- 11 Hastighetsindikator for vifte
- 12 Funksjonssymbolet SMART
- 14 Funksjonssymbolet BOOST
- 15 Funksjonsymbol SLEEP
- 16 Indikatoren AUTOFAN
- 17 MODE-tast (velger funksjonsmodus)
- 18 Tasten FAN
- 19 Tast for å øke (+) og redusere (-) temperaturen
- 20 Tast ON/STAND-BY
- 21 Overføring signal
- 22 Indikatorskala for valgt temperatur
- 23 Klokke
- 24 Symbolet ON TIMER
- 25 Symbolet OFF TIMER
- 26 Tasten "Reset" (går tilbake til fabrikkinnstillingene)
- 27 Tidsinnstillingstasten ON
- 28 Tasten SET
- 29 Tidsinnstillingstasten OFF
- 30 Funksjonssymbol "sleep" (søvn)
- 31 Tast for å velge mellom °C og °F
- 32 Svingetast (denne funksjonen finnes ikke på disse modellene)
- 33 Funksjonstasten WATER SAVE
- 34 Ioniseringstast (kun på enkelte modeller)
- 35 Modalitetstast BOOST



## BRUK AV FJERNKONTROLLEN

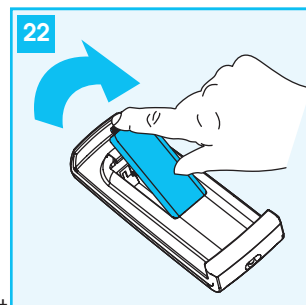
- ✓ Vend fjernkontrollen mot signalmottakeren på apparatet. Maksimumsavstand mellom fjernkontrollen og apparatet er 7 meter (uten hinder mellom fjernkontroll og mottaker).
- ✓ Fjernkontrollen må behandles meget varsomt: må ikke falle i gulvet, må ikke utsettes for direkte sollys eller varmekilder.



## SETTE INN ELLER BYTTE UT BATTERIER

- Fjern dekslet på baksiden av fjernkontrollen (fig. 22);
- Sett inn to batterier av typen R03 "AAA" 1,5 V (se indikasjoner inne i batteriavlukket for riktig plassering);
- Sett dekslet tilbake på plass.

✓ Både når du bytter ut og kaster fjernkontrollen må batteriene fjernes og avhendes i henhold til gjeldende regler, på en måte som ikke skader miljøet.



## INNSTILLING AV RIKTIG TID

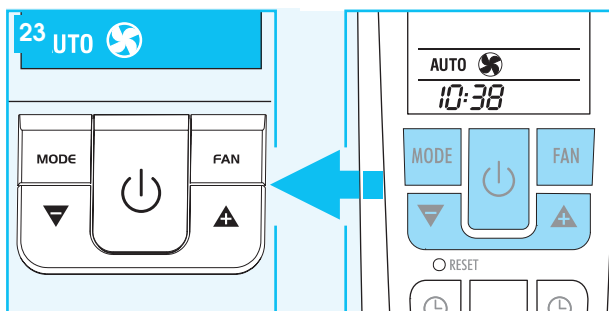
Etter at batteriene er blitt satt inn, vil klokken på displayet blinke helt til riktig klokkeslett blir stillt inn. Dette gjøres på følgende måte:

- Trykk på tasten ▲ eller tasten ▼ helt til man oppnår riktig klokkeslett. Ved å holde tasten inne vil man automatisk bla seg gjennom først enkeltminutter, så timinutter, og deretter timer.
- Når man har oppnådd riktig klokkeslett, slipper man opp tasten, og trykker inn tasten **SET** for å bekrefte valget.
- For å annullere programmeringen av fjernkontrollen, og gå tilbake til fabrikkinnstillingene, trykker man lett med en blyant eller penn på tasten **RESET**.

## INGANGSETTING FRA FJERNKONTROLL

Den første delen av de tilgjengelige kommandoene er helt like det man finner på kontrollpanelet på apparatet (fig. 23).

Se anvisningene i kapitlet **Igangsetting fra kontrollpanel** for å slå på apparatet og velge funksjonsmodus (**LUFTKJØLING, AVFUKTING, VIFTE, OPPVARMING ELLER SMART**) samt viftehastigheten.



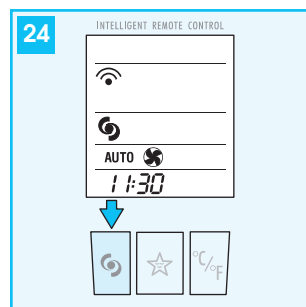
I neste avsnitt vil vi få illustrert tillegg-funksjonen som er knyttet til kommandoene på nedre del av fjernkontrollen.



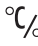
## "BOOST"-FUNKSJONEN (FIG. 24)

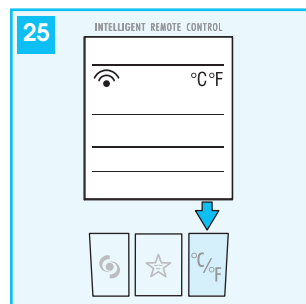
Denne er spesielt egnet om sommeren når man trenger å friske opp rommet.

Denne aktiveres ganske enkelt ved å trykke på tasten . Apparatet fungerer ved luftkjøling og maksimal viftehastighet, så lenge dette funksjonsmodus er valgt kan man ikke stille inn temperaturen eller endre viftehastigheten.



## VALG AV TEMPERATURSKALA (FIG. 25)

Ved å trykke inn tasten , vil apparatet veksle temperaturvisningen mellom °C (Celsius) a °F (Fahrenheit).





### SLEEP-FUNKSJONEN (FIG. 26)

Denne funksjonsmodusen er ideelt om natten, fordi den reduserer gradvis apparatfunksjonen.

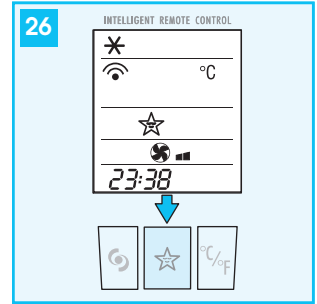
For å stille inn dette funksjonsmodus på riktig måte:

- Velg funksjonsmodus (luftavkjøling, avfukting, smart, eller -for modeller som har dette- oppvarming) som beskrevet i det foregående.
- Trykk på tasten . Apparatet fungerer ved den funksjonsmodus som ble valgt sist, og lav viftehastighet.

SLEEP-funksjonen gjør det mulig å beholde en optimal temperatur i rommet, uten å risikere at temperaturen eller luftfuktigheten i rommet øker voldsomt, samtidig som funksjonen er stillestående. Viftehastigheten vil alltid være minimal, mens romtemperaturen og luftfuktigheten vil endre seg gradvis uten å minske velværet. Ved luftkjølingsfunksjonen vil temperaturen øke med 1°C etter 60 minutter, og en grad til etter 2 timer.

Ved bruk av avfuktingsfunksjonen vil apparatets evne til avfukting bli delvis redusert de første to timene.

Ved bruk av oppvarmingsfunksjonen, vil temperaturen minke med 1°C hver time, 3 timer etter hverandre.



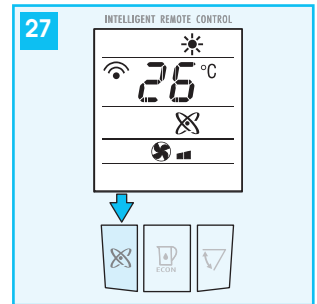
### IONISERINGSFUNKSJON (KUN PÅ ENKELTE MODELLER) (FIG. 27)

Ioniseringsenheten er en elektronisk komponent som sender negative ioner ut i rommet.

Det er bevist at i rom som er rene og behagelige vil det være overskudd av negative ioner, mens rom med tung luft vil ha overskudd av positive ioner.

Ioniseringsenhetene gjenoppretter balansen mellom positive og negative ioner, fjerner eventuelt støv i luften, og gir en deilig følelse av velvære. Med denne tasten starter man ioniseringsenheten som finnes i noen av modellene.

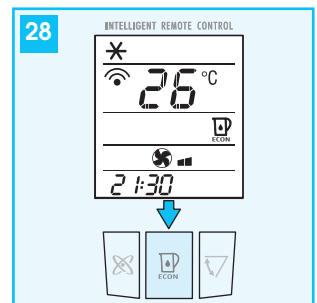
Tasten kan aktiveres sammen med alle bruksmodus.



### FUNKSJONEN WATERSAVE (FIG. 28)

Denne funksjonen er utviklet for å øke apparatets uavhengighet ved vannfunksjon, og kan derfor aktiveres ved bruksmodus luftkjøling og SMART. Når man har trykket inn denne tasten, vil apparatets effektivitet være noe redusert, men man vil samtidig redusere forbruket av vann i beholderen kraftig. Normalt vil vannbeholderen være uavhengig av påfylling i 6 timer, men med dette modusen aktivert, øker dette til 10 timer ca 10 timer, og fjerner behovet for hyppig påfylling. Dersom vannet allikevel tar slutt ved dette bruksmodus, vil apparatet automatisk øke viftehastigheten, og varsellampen vil samtidig tennes.

For å starte vannfunksjonen opp igjen må man fylle beholderen.



### SVINGEFUNKSJON





Svingefunksjonen kan ikke aktiveres på disse modellene.





## PROGRAMMERING AV TIDSINNSTILLINGEN

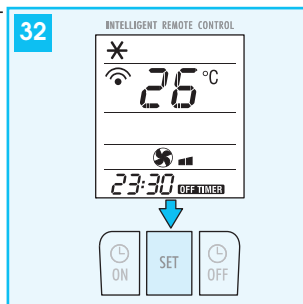
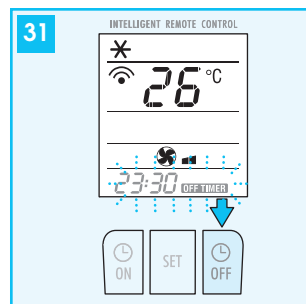
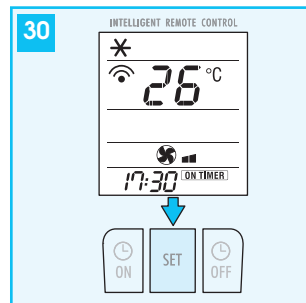
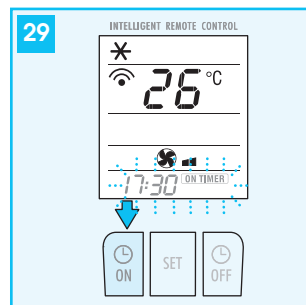
Programmeringen vil gjøre det mulig å stille inn de funksjonstidene man sel ønsker.

### Programmering av oppstart

- Trykk på tasten  **ON**. På displayet til fjernkontrollen vil tidspunktet for oppstart/ tenning og teksten **ON TIMER** blinke (fig. 29).
- Trykk på tastene  eller  for å stille inn tidspunktet for oppstart.
- Når man har oppnådd riktig tidspunkt, trykker man på tasten **SET** for å bekrefte (fig. 30); på displayet til fjernkontrollen ser man da teksten **ON TIMER**, mens displayet på apparatet vil vise symbolet , som viser at tidsinnstillingsfunksjonen er aktivert.





### Programmering av slukking

- Trykk inn tasten  **OFF**. På displayet til fjernkontrollen vil tidspunktet for oppstart/ tenning og teksten **OFF TIMER** (fig. 31).
- Trykk på tastene  eller  for å stille inn tidspunktet for slukking av apparatet.
- Når man har oppnådd riktig tidspunkt, trykker man på tasten **SET** for å bekrefte (fig. 32); på displayet til fjernkontrollen ser man da teksten **OFF TIMER**, mens displayet på apparatet vil vise symbolet , som viser at tidsinnstillingsfunksjonen er aktivert.



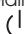
## EGENDIAGNOSE

Apparatet er utstyrt med et egendiagnosesystem som vil oppdage enkelte uregelmessigheter i funksjonen. Feilmeldingene vil komme opp på displayet til apparatet.

DERSOM DISPLAYET VISER... ..HVA SKAL MAN GJØRE?	DERSOM DISPLAYET VISER... ..HVA SKAL MAN GJØRE?
 <b>LOW TEMPERATURE</b> (frosthindring)	 <b>HIGH LEVEL</b> (sikkerhetstanken er full)
 <b>PROBE FAILURE</b> (sonde er skadet)	 <b>CLEAN</b> (pulizia)

Dersom denne skriften kommer opp, må man henvende seg til nærmeste servicecenter.

Denne meldingen vil komme opp etter cirka 500 timer med vannfunksjon, og angitt at det er nødvendig å gjennomføre avkalking som beskrevet i avsnittet "avkalking".

Når man har gjennomført avkalkingen eller dersom alarmen skulle komme opp kort tid etter avkalkingen (utført før meldingen) må man nullstille alarmen ved å holde tasten  inne i 10 sekunder.

## RÅD FOR KORREKT BRUK

Det finnes en del advarsler du må ta hensyn til for at klimaanlegget skal virke på best mulig måte.

- lukk dører og vinduer til rommet som skal avkjøles (Fig. 33)  
Når man gjør en delvis permanent installasjon anbefales allikevel det å holde en dør på gløtt (1 cm er nok) for å garantere tilstrekkelig utveksling av luften.
- Beskytt rommet fra direkte sollys ved å trekke for gardiner eller persienner slik at klimaanlegget kan fungere på en mest mulig energioekonomisk måte (fig. 34);
- Ikke plasser ting oppå klimaanlegget.
- Ikke dekk til luftinntak eller luftutslipp (fig.35); sørg for at ristene ikke er tildekket.
- Sørg for at ingen av varmekildene i rommet står på.
- Unngå å bruke apparatet i svært fuktige rom (f.eks. vaske-rom).
- Apparatet må ikke brukes ute.
- Kontroller at klimaanlegget er plassert på en jevn overflate. Plasser eventuelt de hjulstopperne under hjulene foran.

## RENSEFILTER

Apparatet er utstyrt med et støvfilter som holder på urenheter fra luften som er blitt suget opp i rommet.

Noen modeller inkluderer også filter med høy filtreringskapasiteten, mer eksakt sølvionefilter, og elektrostatisk filter 3M®.

### SØLVIONEFILTER

Sølvionefilteret, har en effektiv antibakteriell effekt, i tillegg til at den holder på støvpartikler. I tillegg reduserer set kraftig andre irriterende elementer som pollen og sporer.

Filteret er behandlet med små sølvpartikler (dimensjoner på en milliondels millimeter), som i nærheten av bakterier eller sporer kan blokkere evnen til å multiplisere seg, og dermed føre til at de dør.

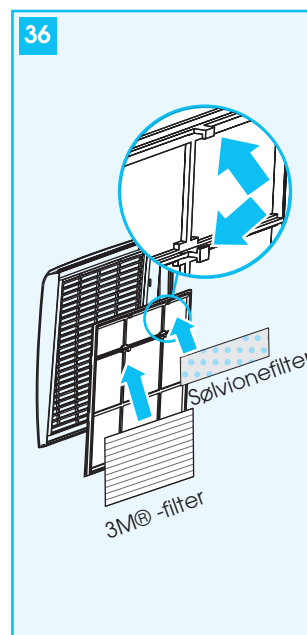
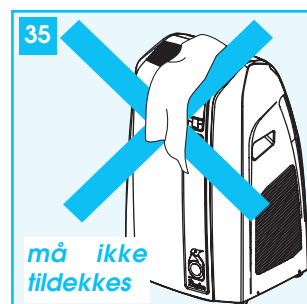
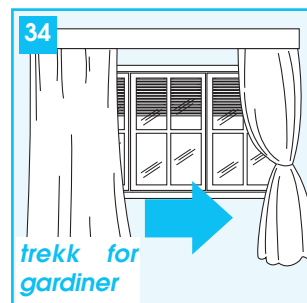
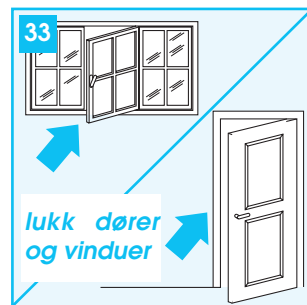
### 3M® ELEKTROSTATISK FILTER

Det elektrostatiske filteret 3M® holder på selv de minste støvpartikler, og øker dermed apparatets evne til å filtrere.


### MONTERING AV FILTRENE PÅ RISTEN

Apparatet kan brukes med kun støvfilteret som allerede er montert på risten.

For å bruke de andre to tilleggsfiltrene (dersom disse leveres sammen med den modellen dere har), tar man filtrene t av innpakningen, og hekter dem på støvfilteret under hengslene (fig. 36). Dersom dere bestemmer dere for å ikke bruke disse, anbefales det at de beholdes i forseglet pose.



## RENGJØRING

Før du rengjør eller vedlikeholder apparatet må du slå det av ved å trykke på tasten  på kontrollpanelet, eller på fjernkontrollen, vent i noen sekunder, og ta deretter alltid støpselet ut av kontakten.

### RENGJØRING AV UTSIDEN AV APPARATET

Gjør apparatet rent med en lett fuktig klut, og tørk med en tørr klede.

- ✓ Unngå å vaske klimaanlegget med vann.: Dette kan være farlig.
- ✓ Bruk aldri bensin, alkohol eller løsemidler ved rengjøring.  
Sprut aldri insektdrepende væske eller lignende på apparatet.

### RENGJØRING AV LUFTFILTRENE

For å holde ytelsene fra apparatet på samme effektivitetsnivå, anbefaler vi luftfilteret gjøres rent hver uke apparatet er i bruk.

#### Støvfilter som følger med alle modeller

Filteret er plassert sammen med risten for luftutslipp og risten, og deretter festet for filteret.

For rengjøring av filteret er det nødvendig å:

- Fjern innsugingsristen, ved å trekke den utover (fig. 37).
- Fjern støvfilteret ved å hekte det av risten (fig. 38).
- For å fjerne støv som har satt seg på filteret må man bruke støvsuger.

Hvis filteret er veldig skittent kan du legge det i lunken vann og skylle flere ganger.

Vanntemperaturen må være lavere enn 40°C.

- Etter at du har vasket filteret må det tørkes
- For å sette det på plass igjen, plasser det på inntaksristen, og hekt så denne på apparatet.

#### Sølvionefilter 3M® (følger med kun på enkelte modeller)

Disse to filterne er plassert bak støvfilteret.

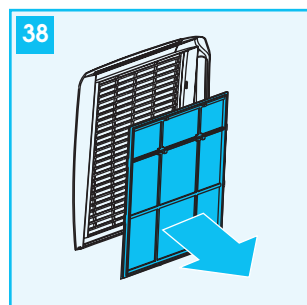
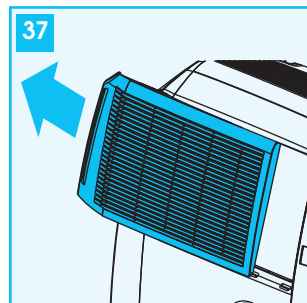
Når man trenger å gjøre rent støvfilteret må de to tilleggsfilterne også fjernes.

For rengjøring bruker man en støvsuger på middels styrke.

Sølvionefilteret **kan vaskes** i rent vann: Det må likevel tørke godt før det settes på igjen, og det anbefales å bytte det ut senest etter 2 sesonger.

3M® -filteret **er ikke vaskbart** men må byttes ut ved sesongslutt eller ellers når det ikke lenger er effektivt.


- ✓ Sølvionefilteret og 3M® -filteret kan anskaffes fra butikker som selger De'Longhi-deler, samt ved autoriserte servicesenter.





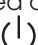
## TING MAN BØR GJØRE VED SESONGSLUTT

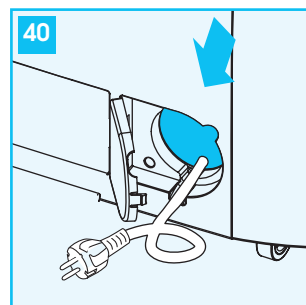
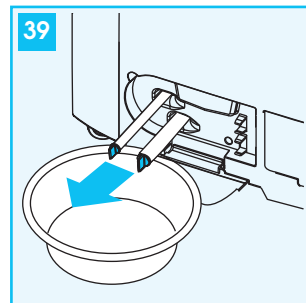
- Gjennomfør en avkalking som beskrevet i neste avsnitt.
- Tøm beholderen og den indre kretsen for vann, ved å trekke ut og åpne se to slangene som finnes i luken bak på apparatet (fig. 39).
- La apparatet starte med tom vannbeholder, med kun viftefunksjonen aktiv, i ca en halv time. På denne måten vil de interne flatene på apparatet tørke, og man unngår at fuktighet blir igjen.
- Slå av apparatet og trekk ut kontakten.
- Fjern luftutførselslangen.
- Forsett til rengjøring av støvfilteret og (på de modeller som har disse) rensfilterne.
- Sett strømkabelen på plass i luken bak på apparatet (fig. 40)
- Sett apparatet til oppbevaring tildekket for å unngå at det kommer støv inn.

## AVKALKING

Når man bruker vannfunksjonen, er det ikke til å unngå at vil skje en avleiring av kalk, som må fjernes for å garantere at apparatet forblir effektivt. Av denne grunn vil apparatet etter ca 500 arbeidstimer gi signal om at det er nødvendig å avkalke, ved hjelp av meldingen  CL (CLEAN).

Utfør da avkalkingen.

- Slå av apparatet og trekk ut kontakten til strømforsyningen. Tøm fullstendig vannet inne i apparatet, ved hjelp av dreneringsslangene (fig. 39).
- Lukk og før inn dreneringsslangene; tøm så 0,5 l avkalkingsmiddel (en flaske) og 1,5 l rent vann i tanken.
- Sett i kontakten igjen, og start apparatet i luftkjølingsmodus, med BOOST-funksjonen valgt, helt til displayet på apparatet viser symbolet "mangler vann" .
- Slå av apparatet og trekk ut kontakten, og tøm så fullstendig vannet inne i apparatet ved hjelp av dreneringsslangene.
- Lukk og sett på nytt inn dreneringsslangene; tøm så 2 l rent vann i for å skylle kretsen for smuss og avkalkingsmiddel.
- Sett kontakten i på nytt, og la apparatet gå helt til symbolet "mangler vann"  blir synlig.
- Slå av, trekk ut kontakten igjen, og fjern så alt skyllevannet fra dreneringsslangene.
- Dersom det vannet som tømmes ut er svært skittens, eller inneholder store mengder skum, må man gjenta skyllingen.
- Lukk dreneringsslangene og sett disse på plass igjen.
- Når man er ferdig med avkalkingen må man nullstille alarmen ved å holde tasten  inne i 10 sekunder.



✓ Kjøp inn avkalkingsmiddel ved nærmeste De'Longhi servicesenter. **Bruk av et annet avkalkingsmiddel enn det originale kan medføre skader på de indre komponentene, og gjøre at garantiansvaret fratelles.**

## HVIS NOE IKKE SKULLE FUNGERE...

PROBLEM	ÅRSAK	LØSNING
Klimaanlegget slår seg ikke på	<ul style="list-style-type: none"><li>• ingen strømtilførsel</li><li>• støpselet er ikke satt i</li><li>• Sikkerhetsanordningen inne i apparatet er blitt aktivert</li></ul>	<ul style="list-style-type: none"><li>• vent</li><li>• sett i støpselet</li><li>• Ta kontakt med servicesenter</li></ul>
Klimaanlegget fungerer kun i kort tid av gangen	<ul style="list-style-type: none"><li>• slangen for luftutslipp er kommet i klem er bøyd</li><li>• Et hinder gjør at tømning av luft til utsiden ikke blir mulig.</li></ul>	<ul style="list-style-type: none"><li>• Plasser den riktig, og unngå for mye slangelengde og kveiler, slik at den ikke kommer i klem.</li><li>• se om det finnes hindringer for utslipp av luft</li></ul>
Klimaanlegget fungerer, men rommet blir ikke kjøligere	<ul style="list-style-type: none"><li>• Vinduer, skodder, gardiner er åpne.</li><li>• Det er en varmekilde i funksjon i rommet (ovn, føner osv.)</li><li>• Utførselsslangen er heftet av apparatet</li><li>• Støvfiltre og (der de finnes) sølvionefilteret og 3M® -filteret er tilstoppet.</li><li>• De tekniske egenskapene ved apparatet er ikke egnet til å luftavkjøle det rommet der det er plassert.</li></ul>	<ul style="list-style-type: none"><li>• Lukk gardiner, vinduer og skodder, i samsvar med "råd for riktig bruk" som gis tidligere i denne bruksanvisningen</li><li>• Fjern varmekilder.</li><li>• Fest slangen i sporet i luken plassert på bakre side av apparatet (fig. 1)</li><li>• Rengjør filtrene som beskrevet over.</li></ul>
Under bruke oppstår det ubehagelig lukt i rommet.	<ul style="list-style-type: none"><li>• Støvfiltre og (der de finnes) sølvionefilteret og 3M® -filteret er tilstoppet.</li></ul>	<ul style="list-style-type: none"><li>• Rengjør filtrene som beskrevet over.</li></ul>
Klimaanlegget fungerer ikke i ca 3 minutter etter at det er blitt startet	<ul style="list-style-type: none"><li>• For å beskytte kompressoren finnes det en anordning internt, som forsinker aktivering til cirka 3 minutter etter oppstart.</li></ul>	<ul style="list-style-type: none"><li>• Vent: dette intervallet er en normal del av funksjonen til apparatet.</li></ul>
På displayet til apparatet blir det vist et symbol  med en av følgende tekster: LT / PF / HL / CL	<ul style="list-style-type: none"><li>• Apparatet er utstyrt med et egendiagnosesystem som vil oppdage enkelte uregelmessigheter i funksjonen.</li></ul>	<ul style="list-style-type: none"><li>• Se etter i avsnittet SELVDIAGNOSE</li></ul>

## TEKNISKE EGENSKAPER

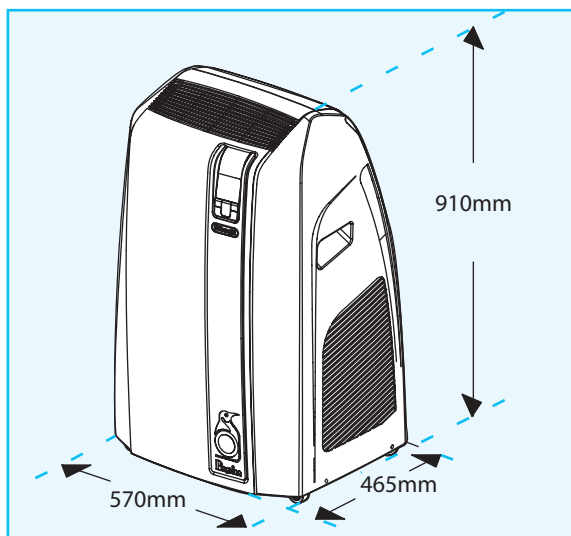
Spenning strømtilførsel	Se merkeskilt
Maksimalt strømforbruk ved luftkjøling	"
Maksimalt strømforbruk ved oppvarming (kun enkelte modeller)	"
Kjølegass	"
Kjøle kraft	"

## BEGRENSNINGER VED BRUK

Temperatur i rommet som blir luftkjølt	21÷35°C
Maksimaltemperatur i rom skal varmes opp, (kun enkelte modeller)	MAX 25°C

## APPARATETS DIMENSJONER

• bredde	570 mm
• høyde	910 mm
• dybde	465 mm
• vekt	51 kg



## GARANTI

Garantivilkår og vilkår for teknisk assistanse blir angitt i dokumentasjonen som følger med apparatet.