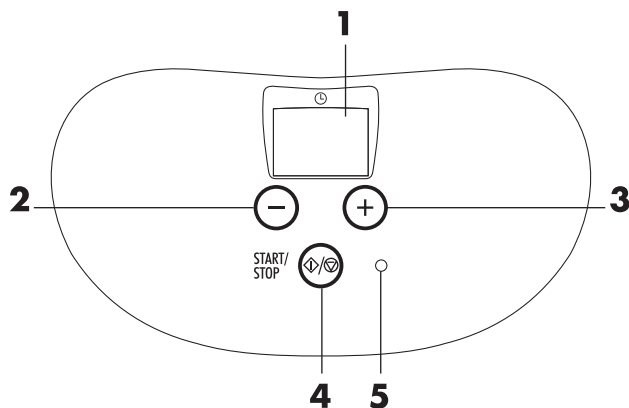


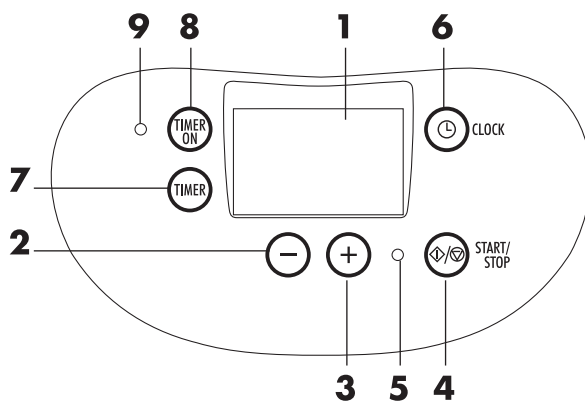
BESKRIVELSE AV APPARATET

- | | |
|---------------------------------|---|
| A PASTAKOKERENS HOVEDDEL | L FESTE TIL KURVEN |
| B FESTE TIL KURVEN | M STØTTEELEMENT TIL BLANDEREN |
| C FESTE TIL GRYTEN | N BLANDER |
| D KOMMANDOPANEL | O FUNKSJONSLOKK |
| E UTTAKBAR GRYTE | P FESTE TIL SAUSOPPVARMER/MIKSER |
| F HÅNDTAK TIL GRYTEN | Q SAUSOPPVARMER |
| G KURV | R MIKSER |
| H HÅNDTAK TIL KURVEN | S PYNTELOKK |
| I SPAKE TIL HÅNDTAKET | |

BESKRIVELSE AV KOMMANDOPANELET TIL HOVEDMODELLEN



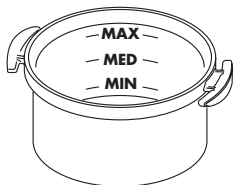
BESKRIVELSE AV KOMMANDOPANELET MED TIMER



VIKTIGE ADVARSLER

- For alle slags elektriske apparater forsøker vi å omtale de fleste situasjoner som kan oppstå, men du må likevel alltid bruke sunn fornuft og være forsiktig når du bruker pastakokeren, spesielt hvis det er barn tilstede
- Før apparatet tas i bruk må du kontrollere at nettspenningen tilsvarer den som er skrevet på apparatets merkeskilt.
- Etter at emballasjen er fjernet skal du kontrollere at produktet ikke er skadet. I tilfelle skal apparatet ikke brukes og du må bare henvende deg til kyndig personale.
- Apparatet skal bare kobles til uttak som har en minimumskapasitet på 10 A, og som er forsvarlig jordat (hvis støpselet og stikkontakten ikke passer sammen, skal stikkontakten skiftes ut med en passende, av en kyndig tekniker).
- Dette apparatet er bare beregnet til hjemmebruk. All annen bruk anses som uegnet og dermed farlig.
- Ikke plasser apparatet i nærheten av varmekilder eller utendørs.
- Ikke legg apparatet i vann, da dette kan medføre fare for elektrisk støt.
- Når apparatet er i bruk, blir det varmt. **HOLD APPARATET UTENFOR BARNES REKKEVIDDE.**
- Det varme vannet kan påføre store brannskader. Ikke forflytt pastakokeren når den er i bruk.
- Ikke flytt på gryten når apparatet er i bruk.
- Du må ALDRI ha i mer vann enn til MAX-nivået for å unngå at det renner ut vann eller skum fra gryten når den er i bruk.
- Bruk håndtakene når du skal flytte på apparatet (ikke bruk håndtaket på kurven for å flytte på apparatet).
- Plasser gryten fylt med vann først etter at du har hatt vann i den i henhold til nivåindikasjonene. Hvis apparatet varmes opp uten vann i, utløses en termisk sikkerhetsinnretning som blokkerer funksjonen.
- Hvis det lekker vann fra den uttakbare kurven, ta kontakt med servicesenter godkjent av produsenten.
- Før første gangs bruk av pastakokeren må du vaske den uttakbare gryten, kurven, funksjonslokket og tilbehørene med varmt vann og oppvaskmiddel.
- Materialene og tilbehørene som er beregnet på å komme i kontakt med matvarer er i overensstemmelse med EØS-direktivene.
- Ved første gangs bruk kan det komme noe røyk fra apparatet. Dette er helt vanlig og røyken forsvinner etter noen få minutter. Luft ut rommet.
- Ikke plasser kjøkkenredskaper inne i selve apparatet. Bruk av tilbehør som ikke er godkjent av produsenten kan føre til brann, elektriske støt eller skader.
- Hvis du har vann i gryten til over MAX-nivået kan det renne ut kokende vann, og dessuten er det ikke sikkert at kokeresultat blir optimalt. Følg alltid de anbefalte dosene og volumene angitt i denne bruksanvisningen.
- Ikke la barn eller uegnede personer bruke apparatet uten overvåking.
- Vi anbefaler at du plasserer pastakokeren langt fra kanten på arbeidsflaten og utenfor barns rekkevidde.
- Apparatet skal ikke brukes som en frityrkoker; ikke bruk olje som kokemiddel.
Advarsel: Ikke bruk apparatet på skjeve overflater, sjekk at det står på en stabil overflate før du bruker det.
- Pyntelokket må ikke brukes når pastakokeren er i bruk.
- Ikke la den elektriske ledningen henge og dingle ned fra arbeidsbordet hvor barn kan trekke i den, eller hvor den kan være i veien for brukeren. Ikke bruk skjøteledninger
- Hvis strømledningen er ødelagt, må denne bare byttes ut av produsenten, et godkjent servicesenter eller kvalifisert elektriker, for å unngå enhver risiko.
- Hvis nødvendig skal den elektriske ledningen bare skiftes ut med en ledning av typen H05VV-F med et snitt på 3x1 mm².
- Den nye ledningen må være i overensstemmelse med de gjeldende sikkerhetsforskrifter og skal ha samme diameter som originalledningen.
- Gryten må settes inn og tas ut på en forsiktig måte. Dette skal bare gjøres når maskinen og lokket er kalde. Når den uttakbare kurven er plassert, sjekk at den sitter helt fast, hvis ikke er det mulig at apparatet ikke slår seg på og det vil bli vanskelig å få plassert gryten.

TILBEHØR SOM FØLGER MED

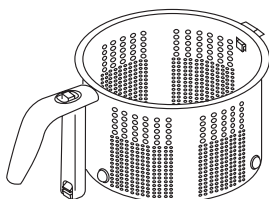


UTTAKBAR GRYTE (E)

Gryten må ALLTID settes inn for at pastakokeren skal fungere.

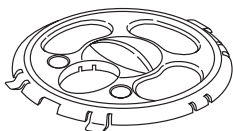
Inne i selve gryten er det angitt 3 vannnivåer: MIN - MED - MAX, som tilsvarer 1,5 liter - 2,5 liter - 3,5 liter. Du kan tilpasse vannmengden etter hvor mye pasta du ønsker å koke. **Du må aldri ha i vann til over MAX-nivået, siden du kan risikere at det renner vann eller skum ut av gryten under kokingen.**

Gryten kan vaskes i oppvaskmaskin.



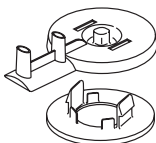
KURV (G)

Kurven skal ALLTID brukes når du skal koke pasta. Det eneste unntaket er hvis du skal koke hjemmelagde "gnocchi" (melboller), (for mer detaljerte opplysninger, se råd på side 127). Kurven kan vaskes i oppvaskmaskin.



FUNKSJONSLOKK (O)

Det er helt nødvendig å bruke dette lokket når du skal koke hele spaghetti, slik at de går riktig ned i vannet. For alle andre pastatyper er det nyttig for å støtte opp sausoppvarmeren eller mikseren i festet (P).



BLANDER (N) OG STØTTELEMENT TIL BLANDEREN (M)

Blanderen skal brukes til koking av alle slags typer pasta. Den består av to deler slik at det blir enklere å fjerne og rengjøre den. Blanderen og støtteelementet kan vaskes i oppvaskmaskin.



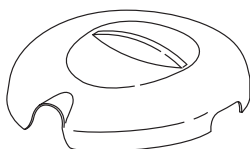
MIKSER (R)

Mikseren skal ALLTID brukes når du skal koke spaghetti som du deler opp i mindre biter. Bruk av dette tilbehøret forenkler blandingen av pastaen (selv om den er kort) og unngår at pastaen kleber seg. Mikseren festes i festet (P) på funksjonslokket. Mikseren kan vaskes i oppvaskmaskin.



SAUSOPPVARMER (Q)

Dette tilbehøret kan brukes til å varme opp sausen ved å bruke dampen som kommer fra det kokende vannet når du koker pasta. Sausoppvarmeren skal festes i festet (P) på funksjonslokket. **Du kan ikke varme opp dyperfrysede sauser.** Sausoppvarmeren kan vaskes i oppvaskmaskin.

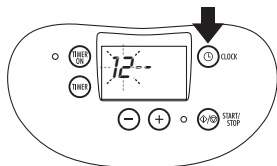


PYNTELOKK (S)

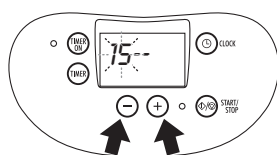
Pyntelokket skal ikke brukes når pastakokeren er i bruk. Dette skal først settes på når kokingen er ferdig for å unngå at det danner seg støv inne i selve apparatet.

SLIK STILLER DU KLOKKEN (BARE FOR MODELLEN MED TIMER)

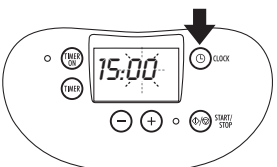
Når du kobler apparatet til strømnettet for første gang, eller etter et strømbrydd, kommer det automatisk opp fire streker (---) og innstillingen av pastaens koketid (10) på displayet.



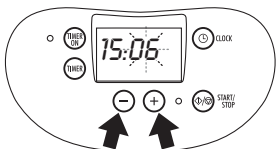
1. Trykk på tasten CLOCK (6).
(på display 1 blinker timene)



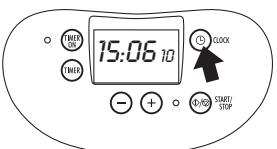
2. still inn time ved å bruke tastene - (2) og + (3)
(på displayet blinker timene)



3. trykk én gang til på tasten CLOCK (6)
(på display 1 blinker minuttene)

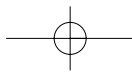


4. still inn minuttene ved å bruke tastene - (2) og + (3)
(på display 1 blinker minuttene)



5. trykk én gang til på tasten CLOCK (6).
(display 1 viser innstilt time, minuttene for koking av pasta vises til høyre med mindre skrift)

- for å endre innstilt klokkeslett, trykk på tasten CLOCK (6) og foreta en ny innstilling som forklart over (dette må bare gjøres når maskinen ikke er i bruk).
- Det er nødvendig å stille inn klokkeslettet for å bruke funksjonen "utsatt start", for øyeblikkelig koking er ikke dette nødvendig.



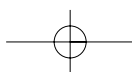
SLIK KOKER DU PASTA

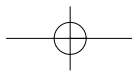
1. GENERELLE RÅD

- Før bruk må du sjekke at voltspenningen er i overensstemmelse med den som er angitt på apparatets merkeskilt.
- Ved første gangs bruk av pastakokeren må du vaske den uttakbare gryten, kurven, funksjonslokket og de andre tilbehørene nøye med varmt vann og oppvaskmiddel.
- Du må aldri slå på apparatet uten vann i gryten. Hvis Pastakokeren brukes uten vann i, utløses en sikkerhetsinnretning som blokkerer bruken; i dette tilfellet må du vente til apparatet er nedkjølt før du kan bruke det igjen.
- **Vannet må byttes ut for hver koking;** hvis ikke er det fare for at det danner seg overflødig skum som kan lekke ut av apparatet.
- **Pyntelokket må ikke brukes når pastakokeren er i funksjon.**

2. KOKING

- ta av funksjonslokket på kurven ved å dra i ribbene (figur 1).
- dra spaken plassert øverst på kurven utover og ta ut kurven ved å dra den oppover (figur 2).
- ta ut gryten fra pastakokeren ved å ta tak i håndtakene (figur 3).
- fyll gryten med vann (det er likegyldig om du bruker varmt eller kaldt vann) helt til ett av de angitte nivåene inne i gryten (figur 4). **Du må ALDRI ha i mer vann enn til det angitte MAX-nivået for å unngå at vannet renner over under kokingen, eller ha i mindre vann enn til det angitte MIN-nivået.**
- plasser gryten i selve pastakokeren ved å la håndtakene (F) passe sammen med festene (C) (figur 5)-6.
- tilsett salt: Mengden er standardmengde (ca 10 gram = 2 teskjeer) for hver liter vann (figur 7).
- plasser kurven i gryten ved å la festet gå riktig på plass.
Sjekk i tillegg at blanderen er riktig festet i støtteelementet. **Kurven skal stå i høy stilling, over vannivået (figur 8).**
- kort pasta: Hell ønsket mengde pasta i kurven (maks. 500 gram (figur 9)). Plasser funksjonslokket på kurven (figur 10) ved å presse på kantene og sjekke at det sitter godt fast.
Plasser sausoppvarmeren eller mikseren i hullet, i henhold til hva du skal koke (figur 11).
- hele spaghetti (eller annen lang pasta): Plasser funksjonslokket på kurven og ha deretter spaghetti i ved å fordele den jevnt i de forskjellige tilgjengelige hullene (figur 12).
- hvis du bruker sausoppvarmeren (Q), ha spaghetti i de de 3 ledige hullene.
- displayet har en forhåndsinnstilt koketid (10 minutter). Hvis koketiden angitt på pakningen er en annen, kan du endre koketiden ved å bruke tastene - (2) og eller + (3). Trykk på tasten START/STOP (4) (figur 13); pastakokeren vil starte å virke og leden (5) vil tennes
- når vannet koker vil kurven automatisk senkes ned slik at all pastaen ligger i kokevannet. Beregningen av koketiden på displayet starter når hele kurven er blitt senket ned i vannet
- det er hele tiden mulig å endre koketid angitt på displayet ved å bruke tastene - (2) eller + (3).
- når det er ett minutt igjen av koketiden angis dette med et lydsignal for å melde om at pastaen snart er ferdig; prøv pastaen for å sjekke om den er kokt slik som du ønsker.
- når koketiden er over, heves kurven automatisk, og deretter gir apparatet fra seg et nytt lydsignal.
- hvis du synes at pastaen ikke er godt nok kokt, trykk én gang til på tasten START/STOP (4) og maskinen vil koke pastaen i ett minutt til (denne tiden kan økes ved å trykke på tasten + (3) og vannet siles automatisk av).
- hvis du ønsker å avbryte kokingen før koketiden er ferdig, er det nok å trykke på tasten START/STOP (4); etter 30 sekunders venting vil kurven heves automatisk.
- det er mulig å heve kurven når som helst ved å dra kursøren utover og heve det hele (figur 14).
- etter å ha løsnet funksjonslokket, hell pastaen i en bolle. For å gjøre dette på en enkel måte (spesielt hvis





du koker spaghetti), kan du løsne blanderen fra støtteelementet ved å trykke på de to ribbene (figur 15 og 16).

- Hvis det blir nødvendig å ha i mer vann etter at du har startet apparatet, gjør som følger:

1. Trykk på tasten **START/STOP (4)** for å slå av apparatet;
2. Tilsett mer vann, pass på ikke å overskride **MAX-nivået**;
3. Trykk på tasten **START/STOP** for å starte apparatet igjen.

3. ADVARSLER

- Når du setter støpselet i stikkkontakten, kan det hende at mekanismen for automatisk bevegelse av kurven starter for å foreta en kontroll av selve kurven. Vent til kursøren stiller seg i hevet posisjon før du koker på nytt igjen.
- Ikke berør gryten under kokingen, siden gryten blir veldig varm. Når du skal løfte den, må du **ALLTID** bruke de to håndtakene på selve gryten.
Vi anbefaler uansett at du venter til vannet avkjøles før du tømmer gryten (figur 17).
- Ikke ta ut gryten når apparatet er i bruk.

4. NYTTIGE RÅD FOR BEDRE UTNYTTELSE AV PASTAKOKEREN

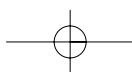
Inne i gryten er det angitt tre nivåer (MIN – MED – MAX) som tilsvarer 1,5 – 2,5 – 3,5 liter vann. Vannmengden avhenger av hvor mye pasta du skal koke. For å koke 1 porsjon (opptil 100 gram), er det nok å ha i vann til laveste nivå (dette gjør at vannet koker raskere). Hvis du koker opptil 300 gram kan du bruke vann opp til middels nivå. For store mengder pasta (300 – 500 gram) skal du bruke maksimumsnivået. Det er imidlertid visse viktige regler du må bruke for enkelte typer/fasonger pasta som finnes i handelen:

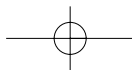
HELE SPAGHETTI ELLER ANNEN LANG PASTA: for å koke lang pasta på best mulig måte, skal du bare bruke nivåene MED eller MAX. Hvis du ikke skal bruke sausoppvarmeren, bruk alle de fire hullene for å fordele pastaen på en bedre måte.

SPAGHETTI I BITER: hvis du deler opp spaghattien, må du **ALDRI** bruke MAX-nivået, bare nivåene MIN eller MED, også for maksimal mengde pasta (500 gram). **Bruk alltid mikseren slik at pastaen blir godt blandet.**

HJEMMELAGDE GNOCCHI: for denne typen pasta som er veldig "ømfintlig", må du ikke bruke kurven eller tilbehørene. Kokingen skal foretas på vanlig måte, det vil si at du har pastaen i vannet når det koker og siler av vannet i en vanlig kjøkkensil.

HJEMMELAGET FERDIGPASTA: **Bruk alltid nivået MAX for denne typen pasta og tilsett litt olje.** Vi anbefaler i tillegg at du har i pastaen manuelt når vannet koker og kurven begynner å senke seg. På denne måten unngår du at pastaen kleber seg under kokingen.





SLIK PROGRAMMERER DU EN KOKING MED TIMEREN

INTRODUKSJON

Med denne funksjonen kan du programmere den tiden du ønsker at pastaen skal være ferdigkokt på, automatisk avsilt og klar til å spises. Dette er meget nyttig for alle dem som ønsker å komme hjem til lunsj eller middag og finne alt klappet og klart.

FREMGANGSMÅTE OG INNSTILLING AV KOMMANDOENE

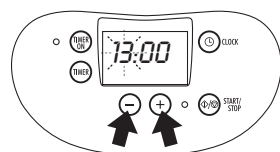
EKSEMPEL: klokken er 8 om morgenen og jeg vil programmere pastakokeren slik at jeg kan spise klokken 13.10. Forbered pastakokeren (med vann, pasta og salt) som beskrevet i avsnittet SLIK KOKER DU PASTA på side 126.



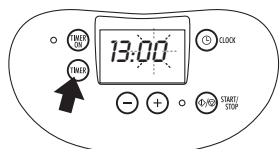
1. Det første du må gjøre (hvis det ikke allerede er gjort) er å stille inn klokken (se avsnitt SLIK STILLER DU KLOKKEN på side 125).



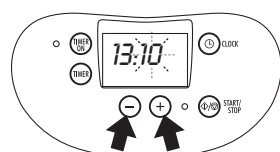
2. Trykk på tasten TIMER (7) (på display 1 blinker timene)



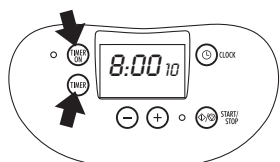
3. Still inn klokkeslettet (klokkeslett for når pastaen skal være ferdig) ved å bruke tastene - (2) og + (3) (på display 1 blinker timene)



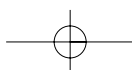
4. Trykk på tasten TIMER (7) (på displayet blinker minuttene)

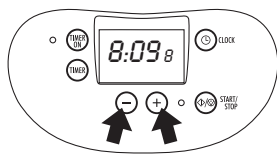


5. Still inn minuttene ved å bruke tastene - (2) og + (3) (på display 1 blinker minuttene)



6. Trykk på tasten TIMER (7); klokkeslettet på dagen og minuttene for kokingen av pastaen kommer opp. Trykk deretter på tasten TIMER ON (8) for å legge inn programmeringen; leden (9) tennes for den programmerte koke-tiden.





7. Hvis nødvendig kan du endre koketiden ved å bruke tastene - (2) og + (3)

VIKTIGE ADVARSLER

- du kan når som helst endre koketiden for pastaen bortsett fra på det tidspunktet vannet holder på å koke opp. Hvis du tilfeldigvis kommer til å trykke på tasten - (2) eller + (3), vil displayet (1) vise "ERR" i noen sekunder, men kontrollen vil fortsette å fungere på vanlig måte. Vent deretter til kurven har senket seg for eventuelt å endre koketid.
- hvis du av en eller annen grunn ønsker å avbryte programmert automatisk koketidspunkt før pastakokeren er ferdig med oppvarmingsfasen, er det nok å trykke på tasten TIMER ON (8); leden (9) slukkes. Hvis pastakokeren derimot allerede er i funksjon og holder på å varme opp vannet (eller hvis leden 5 allerede lyser), må du trykke på tasten START/STOP (4) for å avslutte.
- hvis det av en eller annen grunn mangler strøm i mer enn noen få sekunder under programmeringen, vil maskinen gjeninnstilles til opprinnelig status og de lagrede opplysningene forsvinner.
- timeren for programmert koking er begrenset til maksimum 24 timer fra og med aktiveringen av varsel-lampen ON.
- den programmerte kokingen kan aktiveres hvis pastakokeren er regulert til å koke opp vannet og koke pastaen til innstilt tid. Hvis tiden er for kort, vil pastakokeren, når du trykker på tasten TIMER ON, vise "ERR" på displayet. I dette tilfellet er det nok å gjeninnstille TIMEREN på lengre tid.
- **i forhold til innstilt tid er det mulig med maks. 5 minutter ekstra.**
- når programmert koking er aktivert (angitt ved at varsel-lampen TIMER ON står på), vil det nåværende klokkeslettet vises på displayet. For å se det innstilte klokkeslettet for programmert koking, er det nok å trykke på tasten TIMER: innstillingen vil da vises i noen sekunder.

RENGJØRING

Ta alltid støpselet ut av stikkontakten før du skal rengjøre apparatet.

Ikke legg pastakokeren i vann og hold den heller ikke under rennende vann. Hvis det kommer vann inn i selve apparatet, kan det føre til kortslutning og elektriske støt.

Etter at vannet er avkjølt, tøm gryten (E) ved å holde i håndtakene (F). **Tøm aldri pastakokeren ved å helle på den eller snu den opp ned.**

Gryten og alt tilgjengelig tilbehør kan vaskes i varmt vann og med vanlig opvaskmiddel, eller i oppvaskmaskin. Når det gjelder gryten (E) og kurven (G), pass på å plassere disse slik at det ikke kommer riper på den klebefrie overflaten. Ikke bruk vaskemidler som riper eller spist verktøy i metall når du rengjør fryten (E) og kurven (G). Det er nok å bruk en myk, fuktig klut. Vi anbefaler at du rengjør kurven regelmessig etter hver bruk og passer på å fjerne eventuelle pastarester. For å gjøre rengjøringen lettere, anbefaler vi at du tar av mikseren fra støteelementet ved å trykke med fingrene på festene som kommer ut inne i selve kurven.

VEDLIKEHOLD

Hvis det er noe som ikke virker, eller hvis du oppdager en defekt, ta kontakt med servicesenter godkjent av produsenten. Du bør uansett foreta en del kontroller før du tar kontakt med våre teknikere:

PROBLEM (enkel modell)	PROBLEM (modell med Timer)	ÅRSAK/LØSNING
Apparatet virker ikke	Apparatet virker ikke	Støpselet er ikke riktig festet i stikkontakten Det mangler strøm i stikkontakten (sjekk sikringen).
På displayet vises bokstaven "E" eller "L" etterfulgt av en alarmbip	På displayet vises ordet "H2O" eller "HI_t" etterfulgt av en alarmbip	Trykk på tasten START/STOP (4) for å avbryte lydsignalet. Sjekk at det er vann i gryten. Avkjøl maskinen i en halv time og tilsett deretter vann og trykk på tasten START/STOP (4).
	På displayet vises ordet "EPOS" etterfulgt av en alarmbip	Gryten er ikke satt inn riktig. Sjekk at håndtakene til gryten (F) sitter godt fast i festet (C).
På displayet vises bokstaven "C" etterfulgt av en alarmbip	På displayet vises bokstaven "Prob" etterfulgt av en alarmbip	Trykk på tasten START/STOP (4) for å avbryte lydsignalet. Temperatursonden kan være ødelagt. Prøv å start maskinen igjen.
På displayet vises bokstaven "F" etterfulgt av en alarmbip	På displayet vises bokstaven "FCO" etterfulgt av en alarmbip	Trykk på tasten START/STOP (4) for å avbryte lydsignalet. Hevingsmekanismen kan være defekt. Prøv å start maskinen igjen.
Vannet flyter over gryten under kokingen	Vannet flyter over gryten under kokingen	Du har hatt i vann til over MAX-nivået. Det er blitt brukt skittent vann fra forrige koking som er fullt av stivelse. Slå av maskinen og tørk godt.