

Vennligst les denne veiledningen før bruk, og oppbevar den for fremtidig bruk.

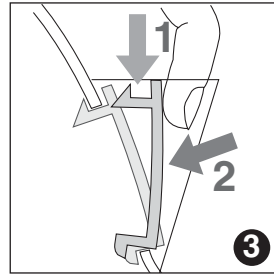
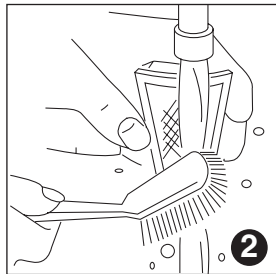
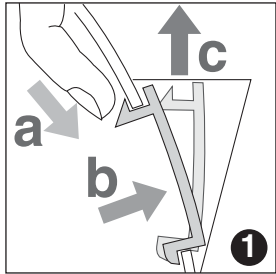
- **Sørg for at spenningen på strømtilførselen er den samme som er angitt på undersiden av kjelen.**
- For å beskytte mot elektriske farer skal du ikke senke strømledningen, støpselet eller kjelen i vann eller noen annen væske. Ikke bruk den i baderommet eller i nærheten av noen slags vannkilde.
- Ikke bruk apparatet utendørs.
- Ikke berør varme overflater, f. eks. hoveddelen eller lokket. Bruk håndtak eller knotter.
- Fjern ikke lokket når kjelen koker.
- Vær forsiktig når du heller - ikke vipp kjelen for mye da vann kan komme inn i brytermekanismen.
- Vann kan være varmt i lang tid etter kokingen og kan utgjøre en fare for forbrenning. Hold kjelen og ledningen vekk fra kantene på arbeidsflaten og utenfor barns rekkevidde.
- Ikke la strømledningen henge over kanten på bordet eller arbeidsflaten eller et sted der noen tilfeldig kan hekte seg i den eller snuble over den.
- Nøye tilsyn er påkrevd for alle apparater som brukes i nærheten av barn.
- Ta ut støpselet fra stikkontakten når apparatet ikke er i bruk eller før rengjøring. La kjelen kjøle seg ned før rengjøring.
- Ta kjelen vekk fra sokkelen før du fyller den opp.
- Flytt aldri på kjelen når den er i bruk.
- Ikke bruk kjelen dersom du har våte hender.
- Hold kjelen, sokkelen og ledningen borte fra varmeplater, kokeplater og brennere.
- Ikke bruk kjelen til noe annet formål enn å varme opp vann. Ikke sett noe slags redskap inntil kjelen. Bruk av tilleggsutstyr som ikke er anbefalt av produsenten, kan føre til brann, elektrisk støt eller personskade.
- Bruk aldri en kjele uten lokk.
- Plasser kjelen ordentlig på sokkelen før du slår den på.
- Bruk bare kjelen med den medfølgende sokkelen (og vice versa).
- Ikke bruk kjelen dersom ledning eller støpsel er skadet, dersom kjelen fungerer feilaktig eller på noen som helst måte er blitt ødelagt. Den må leveres inn til en serviceagent for reparasjon eller utskifting for å unngå farer.
- Strømledningen må ikke byttes ut av brukeren da dette krever spesialverktøy.
- Dersom strømledningen er skadet, må du kontakte et autorisert servicesenter.
- Dersom kjelen blir overfylt, kan kokende vann renne over.

ELEKTRISKE FORUTSETNINGER

Før du bruker dette apparatet, må du sørge for at spenningen som er angitt på produktet, er i samsvar med nettspenningen der du bor, om du er i noen som helst tvil om dette, må du kontakte ditt lokale elektrisitetsverk.

FØR BRUK

- Ta vekk all emballasjen fra kjelen og sokkelen.
- Fjern eventuelle merkelapper fra de ytre, rustfrie overflatene.
- Fjern filteret (fig. 1) og vask med vann (fig. 2). Se side 7. "Fjerning av avkalkingsfilteret"
- Fyll kjelen og kok opp.
- Det kokte vannet må tømmes ut, og kjelen skylles med kaldt vann. Denne fremgangsmåten må gjennomføres tre ganger for å fjerne eventuelt produksjonsstøv, osv.
- Etter at kjelen er blitt skylt, skal du sette filteret tilbake (fig.3).

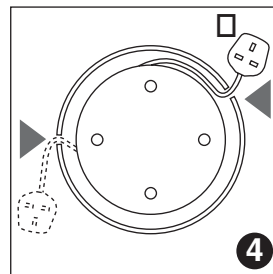


I BRUK

Sokkel med 360° tilgang

Med denne spesielt utformete sokkelen og sentralkoplingen kan du nå sette inn kjelen på sokkelen fra enhver vinkel og enhver stilling.

- Løsne ledningen fra sokkelen og juster lengden ved å vikle den rundt sokkelen for å gi korrekt ledningslengde for å nå frem til den stikkontakten som skal brukes (fig.4).
- Ikke la en løs ledning henge over kanten på arbeidsflatene.

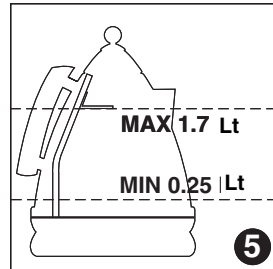


Påfylling

- Fjern kjelen fra sokkelen før påfylling.
- Åpne lokket og fyll kjelen til ønsket nivå.

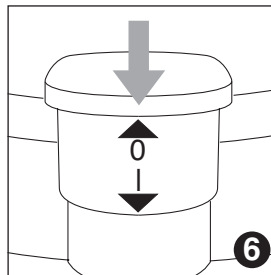
Ikke fyll opp med mindre enn 0,25 liter vann for å unngå at kjelen blir tørr under bruk; feilbruk som dette vil forkorte elementets levetid.

Ikke fyll opp med mer enn 1,7 liter vann (opp til MAX-merket som finnes på innsiden av kjelen (fig. 5)). Dersom kjelen blir fylt for full, er det fare for at kokende vann kan sprute ut og forårsake forbrenning.



Å skru på

- Kople sokkelen til stikkontakten.
- Sett kjelen på sokkelen.
- Trykk PÅ/AV-bryteren ned (fig. 6) for å slå kjelen på.
- Varsellyset vil slå seg på.
- Kjelen vil automatisk slå seg av straks vannet er kokt opp (PÅ/AV-bryteren vil klikke oppover, og lyset vil bli slått av).
- For å slå av kjelen før vannet koker, kan du bevege PÅ/AV-bryteren opp til AV-posisjon eller ganske enkelt løfte opp kjelen fra sokkelen - den vil slå seg av, og bryteren vil automatisk returnere til AV-stilling.



Å helle

- Fjern kjelen fra sokkelen, og tøm forsiktig ut vannet. Ikke vipp kjelen plutselig over, og tøm ikke ut med for stor vinkel.
- Når du løfter kjelen opp fra sokkelen, kan det hende du ser fuktighet på den øverste overflaten av sokkelen. Dette er kondens fra dampen som får kjelen til å slå seg automatisk av etter kokingen. Damp får slippe ut via ventiler på undersiden av kjelen. **Kondens på sokkelen er helt normalt og gir ingen grunn til alarm.**

SIKKERHETSINNRETNINGER

1) Automatisk PÅ/AV-bryter

Kjelen er utstyrt med en PÅ/AV-bryter som automatisk slås av så snart vannet har kokt. Dersom kjelen nettopp har kokt, skal du vente ca. 1 minutt før du lar kjelen koke på nytt. **Ikke prøv å holde PÅ/AV-bryteren i på-posisjon eller å justere brytermekanismen.**

2) Sikkerhetsutkopling

Dersom kjelen blir slått PÅ med for lite eller ikke noe vann, er den beskyttet mot skade ved en sikkerhetsutkopling som slår av strømmen.

Dersom denne utkoplingen er i virksomhet, må du kople kjelen fra nettstrømmen og la den kjøle seg ned før du igjen fyller den med kaldt vann (ellers kan elementet bli ødelagt).

3) Dersom kjelen bli løftet av sokkelen mens den er i drift (PÅ), vil den automatisk slå seg av.

PASS OG VEDLIKEHOLD

Rengjøring av kjelen

- La kjelen kjøle seg helt av, og kople apparatet fra nettstrømmen før rengjøring.
- Ikke senk kjelen eller sokkelen ned i vann.
- Bruk en myk, fuktig klut for å rengjøre utsiden av kjelen, og tørk med en myk, tørr klut.
- IKKE bruk metallpolish eller grovt skuremiddel.
- Påse at alle koplinger og kontakter hele tiden er tørre.

Kalkavleiring

Avleiring består for det meste av kalsiumkarbonat (kalk), et harmløst, naturlig forekommende mineral som finnes i nesten alle vannforsyninger. "Hardt" vann inneholder mer av dette mineralet enn "mykt" vann.

Når vannet varmes opp, størkner mineralene og gjør vannet uklart.

Disse mineralene danner en tynn film på veggene, elementet og på overflaten av vannet. Vannet kan se ut som om det har hvite plastbiter flytende på overflaten.

På tradisjonelle kjeleelementer danner kalken en hard, hvit "skorpe" som hindrer ytelsen og reduserer elementets levetid.

Så snart du legger merke til at det danner seg en film på vannet eller når du rengjør filteret, skal du ganske enkelt skylle kjelen og tørke dette av.

Kalkfilter

Kjelen er utstyrt med et kalkfilter for å hindre at løse partikler blir tømt ned i drikkevarene. Dette filteret kan både tas ut og vaskes.

Hvor ofte du må fjerne eventuell kalk fra filteret, vil være avhengig av vannets hardhet der du bor og hvor ofte du bruker kjelen.

Du må ta ut og rengjøre filteret når du oppdager kalk på filteret eller dersom det er vanskelig å helle ut av kjelen.

Fjerning av kalkfilteret

- La kjelen kjøle seg helt ned.
- Kople apparatet fra nettstrømmen.
- Påse at hendene dine er rene og uten såpe, krem eller noe som kan skitne til vannet.
- Tøm kjelen og fjern filteret som vist (fig. 1).
- Fjern filteret.
- Skyll under vannkranen mens du børster med en myk børste (fig. 2).
- Sett filteret tilbake på plass (fig.3).

Å rengjøre kalkfilteret

Det er viktig å rengjøre og å fjerne kalk med jevne mellomrom for at alt skal være i god stand

- Bruk et kommersielt avkalkningsprodukt, f. eks. sitronsyre.

Vi anbefaler bruken av sitronsyre på følgende måte:

- Tøm inn i kjelen omkring 50 gram eller 2 unser med sitronsyre (som fås kjøpt i de fleste apoteker), og fyll opp med vann til maksimumsnivået som er angitt, og kok så opp. La innholdet kjøle seg av, og skyll så grundig.
- Ikke bruk en mer konsentrert oppløsning. Dersom filteret må avkalkes, skal du fjerne filteret og legg det i sitronsyreblandingen i kjelen.
- Påse at de elektriske koplingene er tørre før du bruker kjelen.
- Sitronsyre får du i de fleste apotekene.