

## INLEIDING

Dank u voor uw keuze van een De'Longhi product. Wij nodigen u uit om enkele minuten aan het lezen van deze gebruiksaanwijzingen te besteden, om gevaarsituaties of schade aan het apparaat te voorkomen.

### In deze handleiding gebruikte symbolen

De belangrijke waarschuwingen gaan van onderstaande symbolen vergezeld. Het is belangrijk om de waarschuwingen in acht te nemen. Veronachtzaming van de waarschuwingen kan leiden tot het risico op elektrische schokken, ernstig letsel, brandwonden, brand of schade aan het apparaat.



**Gevaar!**

Veronachtzaming kan de oorzaak zijn van letsels door elektrische schokken met levensgevaar.



**Opgelet!**

Veronachtzaming kan de oorzaak zijn of is de oorzaak van letsel of schade aan het apparaat.



**Gevaar voor brandwonden!!**

Bij veronachtzaming mogelijke verbranding of brandwonden.



**Opmerking:**

Dit symbool duidt op belangrijke tips en informatie voor de gebruiker.

## BELANGRIJKE WAARSCHUWINGEN

### Waarschuwingen betreffende de veiligheid



**Gevaar!**

- Voorkom lekken op de connector.



**Opgelet!**

- Het apparaat is uitsluitend bestemd voor het koken van water. Elk ander gebruik dient als oneigenlijk en dientengevolge als gevaarlijk te worden beschouwd. De fabrikant wijst alle aansprakelijkheid af voor eventuele schade veroorzaakt door oneigenlijk, verkeerd en onverantwoordelijk gebruik en/of door reparaties uitgevoerd door onbevoegd personeel.
  - Dit apparaat is uitsluitend bestemd voor
- huishoudelijk gebruik.
  - Gebruik in de volgende ruimten/situaties is niet voorzien: ruimten ingericht als keukens voor het personeel van winkels, kantoren en andere werkzones, vakantieboerderijen, hotels, motels en andere logiesgelegenheden, kamerverhuurders.
  - Dit apparaat mag gebruikt worden door kinderen ouder dan 8 jaar en personen met verstandelijke, lichamelijke en zintuiglijke beperkingen of met onvoldoende ervaring of kennis, mits ze onder streng toezicht staan en bekend zijn met het veilig gebruik van het apparaat en de risico's die eraan verbonden zijn. Kinderen mogen niet met het apparaat spelen. De reiniging en het onderhoud mogen niet worden uitgevoerd door kinderen, tenzij ze ouder zijn dan 8 jaar en onder toezicht staan. Houd het apparaat en de kabel uit de buurt van kinderen jonger dan 8 jaar.
  - Het netsnoer van dit apparaat mag niet door de gebruiker worden vervangen, want hier is speciaal gereedschap voor nodig. Als het snoer beschadigd is of aan vervanging toe is, dient u zich uitsluitend tot een Servicecentrum te wenden dat door de fabrikant erkend is.
  - Gebruik de waterkoker uitsluitend in combinatie met het bijgeleverde voetstuk (en omgekeerd).
  - Gebruik de waterkoker niet op een schuin vlak.
  - Schakel de ketel niet aan mits het element volledig ondergedompeld is.
  - Gebruik om schade aan het apparaat te voorkomen, geen basische reinigingsmiddelen tijdens het reinigen. Gebruik

een zacht doekje en een mild schoonmaakmiddel.



### **Gevaar voor brandwonden!!**

- Verwijder het deksel niet tijdens het koken.
- Wanneer de koker met te veel water wordt gevuld kan het gebeuren dat er water overkookt.
- Na gebruik kan het verwarmende oppervlak warm blijven.



### **Opmerking:**

- Verplaats de waterkoker nooit wanneer hij werkt.



### **Gevaar!**

- Om elektrische risico's te vermijden, mogen de elektrische onderdelen, het voetstuk met de stekker of de waterkoker niet in water of andere vloeistoffen worden ondergedompeld. Niet in de badkamer of in de buurt van waterbronnen gebruiken. Niet buitenshuis gebruiken.
- Verwijder de stekker uit het stopcontact wanneer het apparaat niet wordt gebruikt en om het schoon te maken. Laat de waterkoker afkoelen alvorens hem te reinigen.
- Gebruik hem niet met natte handen.
- Steek geen keukengerei in de waterkoker. Gebruik van niet door de fabrikant aanbevolen accessoires kan brand, elektrische schokken of verwondingen veroorzaken.



### **Opgelet!**

- Wees voorzichtig tijdens het uitschenken en houd de waterkoker niet te schuin. Het water kan anders in het inschakelmechanisme binnendringen.
- Ga zeer voorzichtig te werk wanneer het apparaat gebruikt wordt in de nabijheid van een kind.
- Gebruik de waterkoker niet wanneer de elektrische onderdelen of de stekker beschadigd zijn, wanneer de koker slecht werkt of een defect vertoont. Om elk risico te vermijden, het apparaat voor eventuele reparatie naar een erkend Servicecentrum brengen.



### **Gevaar voor brandwonden!!**

- Raak niet de hete delen, zoals de behuizing of het deksel van de waterkoker, aan. Gebruik handgrepen en

pannenlappen.

- In de waterkoker blijft het water, ook na de kookfase, lang warm, wat kans op verbranding tot gevolg kan hebben. Men adviseert om de waterkoker ver van de rand van het werkblad en buiten het bereik van kinderen te houden.
- Zorg ervoor dat de elektrische onderdelen van de waterkoker niet buiten de tafel of het werkblad uitsteken.
- Voorkom aanraking van de damp die tijdens het schenken uit de tuit komt en tijdens het vullen uit tuit en deksel.
- Houd de waterkoker, het elektrische voetstuk en de elektrische onderdelen uit de buurt van warme oppervlakken, kookplaten of kooktoestellen.



### **Opmerking:**

- Neem de waterkoker eerst van het voetstuk en vul hem dan.
- Gebruik de waterkoker uitsluitend om water te warmen.
- De'Longhi wijst alle aansprakelijkheid af in geval van oneigenlijk gebruik van het apparaat of wanneer deze gebruiksaanwijzingen niet worden opgevolgd.
- Gebruik de waterkoker niet zonder deksel en filter.
- Plaats de waterkoker correct op het voetstuk alvorens hem in te schakelen.



Materialen en accessoires die met etenswaren in aanraking komen zijn conform de Verordening (EG) 1935/2004.

### **Verwerking van het apparaat**



Mag het apparaat niet samen met het huishoudelijke afval worden verwerkt, maar moet het naar een officieel inzamelcentrum gebracht worden.

## **BESCHRIJVING**

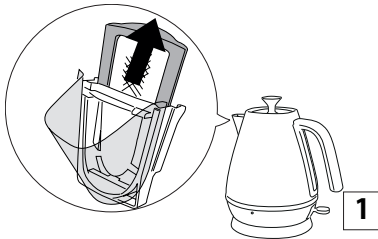
- A** Uitneembaar filter
- B** Verwijderbaar deksel
- C** Behuizing van de waterkoker
- D** Inschakelcontrolelampje
- E** Elektrisch voetstuk, 360° draaibaar, met snoeropergsysteem
- F** Stekker
- G** Inschakel-/uitschakelknop
- H** Waterpeilindicator

## **GEBRUIK**

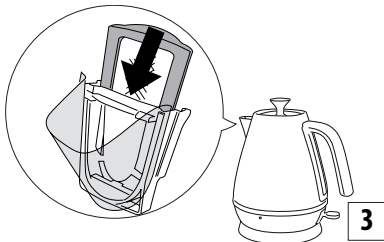
### **Voor het gebruik**

- De boiler en de elektrische basis van hun verpakking ontdoen.
- Alle aanwezige stickers verwijderen van de stalen buitenkant.

- Het filter (fig. 1) verwijderen en deze wassen met water (fig. 2). Zie op "Het verwijderen van het kalkfilter".



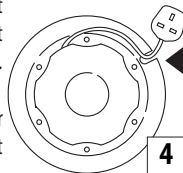
- De boiler met water vullen en tot het kookpunt brengen.
- Het water weggooien en de boiler met koud water omspoelen. Deze handeling driemaal uitvoeren om alle eventueel achtergebleven bewerkingsresten enz. te verwijderen.
- Na de boiler omgespoeld te hebben, het filter er weer inzetten (fig. 3).



## Gebruik

Met de speciale elektrische basis en het centrale verbindingsstuk, kan de boiler met elke hoek en vanuit elke positie op de basis geplaatst worden.

- Het snoer uit de berging in de basis trekken en de lengte ervan regelen om het stopcontact te bereiken dat men denkt te gebruiken. (fig. 4)
- Laat het elektriciteitssnoer niet over de rand van het werkvlak hangen.



## Filling

- Vóór het vullen de boiler van zijn basis afhaken.

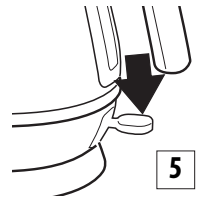
- Het deksel verwijderen en de boiler vullen tot aan het gewenste niveau.

**Altijd vullen met meer dan 0.2 liter water** om te voorkomen dat de boiler zonder water komt te staan tijdens het gebruik; een verkeerd gebruik in deze zin beperkt de levensduur van het apparaat.

**Met niet meer dan 1 liter water vullen** (tot het niveau MAX). **Bij overdadig vullen ontstaat het risico dat het water tijdens de kookfase naar buiten komt en brandwonden veroorzaakt.**

## Het aanzetten

- De stekker in het stopcontact steken.
- De boiler op de elektrische basis plaatsen.
- De schakelaar ON/OFF (fig. 5) naar beneden drukken om de boiler aan te zetten.
- Het controlelampje zal gaan branden.
- De boiler slaat automatisch af wanneer het water het kookpunt bereikt (de ON/OFF-schakelaar springt terug en het controlelampje gaat uit).
- Om de boiler af te zetten voordat het water kookt de schakelaar op de stand OFF zetten of, de boiler eenvoudigweg verwijderen van zijn basis - de boiler zal afslaan en de schakelaar springt automatisch terug naar de stand OFF.



## Het gieten

- De boiler van zijn elektrische basis afhaken en voorzichtig het water gieten. De boiler niet onverwachts naar voren buigen en niet té schuin houden.
- Wanneer de waterkoker van het voetstuk wordt verwijderd, kan er vocht op de bovenkant van het voetstuk aanwezig zijn. De damp verdwijnt via een klein gaatje in het onderste gedeelte van de waterkoker. De condens op het voetstuk is volkomen normaal en hoeft niet te verontrusten.

## VEILIGHEIDSNORMEN

### 1) De automatische ON/OFF schakelaar:

Deze boiler heeft een ON/OFF schakelaar waardoor het apparaat automatisch afslaat wanneer het water het kookpunt bereikt heeft. Voordat opnieuw water gekookt wordt, dient ongeveer een minuut te verstrijken. Niet proberen de ON/OFF schakelaar op de stand ON te houden of het mechanisme bij te stellen.

### 2) Veiligheidsonderbreking:

Indien de boiler aangezet wordt met té weinig of zelfs zonder water, treedt een veiligheidssysteem in werking dat de electriciteitstoevoer zal onderbreken.

In een dergelijk geval, de stekker van de boiler uit het stopcontact halen en het apparaat laten afkoelen voordat deze weer met koud water gevuld wordt (in het tegenovergestelde geval zou het apparaat beschadigd kunnen worden).

- 3) De boiler zal automatisch afslaan indien het apparaat aangezet (ON) op zijn basis achtergelaten wordt.

## ONDERHOUD

### Het schoonmaken van de boiler

- Voordat overgegaan wordt tot het schoonmaken, het apparaat helemaal af laten koelen en de stekker uit het stopcontact halen.
- Niet de boiler of de basis in water dompelen.
- Voor het schoonmaken van de buitenkant van de boiler een zachte, vochtige doek gebruiken daarna afdrogen met een zachte, droge doek.
- GEEN staalwol gebruiken of ontvlekkingsmiddelen of bijtende stoffen.
- Erop letten dat de elektrische onderdelen van het apparaat droog blijven.

### Kalkafzetting

De aanwezige afzettingen worden in hoofdzaak veroorzaakt door kalkcarbonaat (kalk): een onschadelijk en natuurlijk mineraal dat zich in bijna alle soorten water bevindt. "Hard" water bevat meer kalk dan "zacht" water.

Wanneer het water verwarmd wordt, verharden de mineralen die zich erin bevinden waardoor het water ondoorzichtig wordt. Deze mineralen vormen een dunne laag op de wanden, de onderdelen en op de oppervlakte van het water. Het kan zijn dat er aan de oppervlakte kleine witte deeltjes gevormd worden die veel weg hebben van plastic.

Op de traditionele onderdelen van de boiler vormt de kalk een harde en witte "korst" die het goed functioneren van het apparaat in gevaar zou kunnen brengen en waardoor de levensduur van de onderdelen verminderd zou kunnen worden. Wanneer zich een film begint te vormen op het water en, tijdens het schoonmaken van het filter, ontdekt wordt dat kalk zich afgezet heeft op de wanden of op de onderdelen, dient de boiler omgespoeld en afgedroogd te worden.

### Kalk filter

Deze boiler heeft een kalk filter waarmee voorkomen wordt dat de kalkdeeltjes in de te drinken vloeistoffen gegoten worden. Het filter kan verwijderd en gewassen worden.

De regelmaat waarmee de kalkafzettingen op het filter

verwijderd moeten worden, is afhankelijk van de hardheid van het aanwezige water en van de frequentie waarmee de boiler gebruikt wordt. Het filter dient verwijderd en schoongemaakt te worden zodra afzettingen opgemerkt worden of in het geval dat het gieten enigszins gestremd raakt.

### Het verwijderen van het kalk filter

- Laat de boiler volkomen afkoelen
- De stekker uit het stopcontact halen
- Controleren of uw handen schoon zijn en zonder resten van zeep, crème of van andere producten die het water zouden kunnen vervuilen.
- De boiler legen en het filter verwijderen zoals en (fig. 1) aangegeven staat.
- Onder de kraan afspoelen en afborstelen met een zacht borstelje (fig. 2).
- Het filter weer op zijn plaats zetten (fig. 3).

### Het schoonmaken van het kalk filter

Het is heel belangrijk het filter regelmatig schoon te maken en de kalkafzetting te verwijderen om een goede functionering van het apparaat te garanderen.

- Gebruik een ontkalkingsproduct dat geschikt is voor waterkokers. Wanneer er zich kalk begint af te zetten op de weerstand, dient u een geschikt ontkalkingsmiddel te kopen en de ontkalking volgens de bij het product gevoegde aanwijzingen uit te voeren.  
Na ontkalking dient u het apparaat verschillende malen met vers water te laten koken en zorgvuldig uit te spoelen om alle resten ontkalkingsmiddel volledig te verwijderen, die anders het apparaat zouden kunnen beschadigen. Als het filter ontkalkt moet worden, verwijder het dan en dompel het in dezelfde oplossing met ontkalkingsmiddel.
- Controleer of de elektrische onderdelen volledig droog zijn alvorens de waterkoker in werking te stellen.

## TECHNISCHE GEGEVENS

Netspanning	Zie gegevensplaatje
Opgenomen vermogen	"