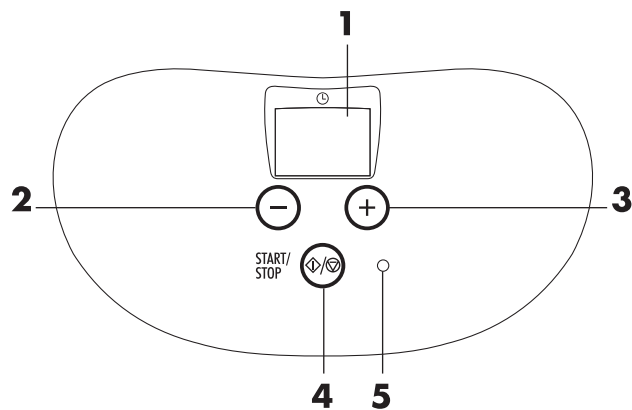


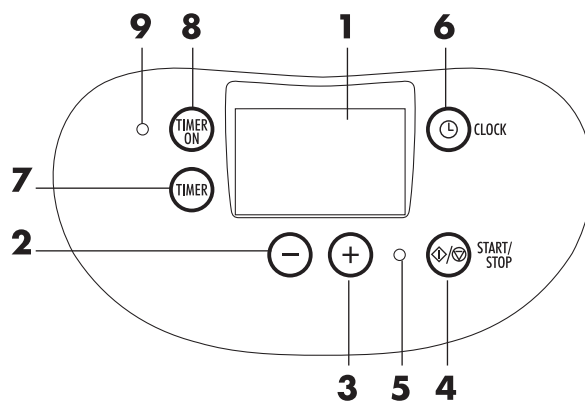
BESCHRIJVING VAN HET APPARAAT

- | | |
|-----------------------------------|---|
| A LICHAAM PASTABEREIDER | L BEVESTIGINGSHAAK MAND |
| B ZITTING BEVESTIGING MAND | M HOUDER MENGERS |
| C ZITTING HANDVATEN KUIP | N MENGERS |
| D BEDIENINGSPANEEL | O FUNCTIONEEL DEKSEL |
| E UITNEEMBARE KUIP | P ZITTING SAUSWARMER/PASTASCHEIDER |
| F HANDVATEN KUIP | Q SAUSWARMER |
| G MAND | R PASTASCHEIDER |
| H HANDGREEP MAND | S ESTHETISCH DEKSEL |
| I HENDEL HANDGREEP | |

BESCHRIJVING BEDIENINGSPANEEL BASISMODEL



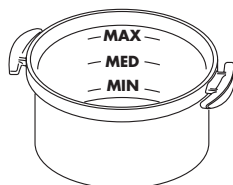
BESCHRIJVING BEDIENINGSPANEEL MET TIMER



BELANGRIJKE WAARSCHUWINGEN

- Zoals voor alle elektrische apparaten, worden in de gebruiksaanwijzingen het merendeel van de situaties aangegeven die zich kunnen voordoen. Toch is het altijd nodig voorzichtig te werk te gaan en gezond verstand te gebruiken, vooral wanneer de "PASTABEREIDER" in de nabijheid van kinderen wordt gebruikt.
- Vóór het gebruik, wordt gecontroleerd of de netspanning overeenkomt met de spanning aangegeven op het identificatieplaatje van het apparaat.
- Verwijder de verpakking en controleer of het apparaat niet beschadigd is. Ingeval van twijfel, het apparaat niet gebruiken en zich wenden tot vakbekwaam en opgeleid personeel.
- Sluit het apparaat alleen aan op een stopcontact met een minimaal vermogen van 10A en voorzien van een doeltreffende aardleiding. (Ingeval het stopcontact en de stekker van het apparaat niet overeenkomen, wordt het stopcontact vervangen door vakbekwaam personeel).
- Dit apparaat is uitsluitend bestemd voor huishoudelijke doeleinden. Elk ander gebruik wordt beschouwd als oneigenlijk en is bijgevolg gevaarlijk.
- Plaats het apparaat niet vlakbij een warmtebron of buiten.
- Het apparaat niet onderdompelen in water. Het water dat in het apparaat sijpelt kan elektrische schokken veroorzaken.
- Tijdens de werking verhit het apparaat. **BUITEN HET BEREIK VAN KINDEREN HOUDEN.**
- Het heet water kan ernstige brandwonden veroorzaken. De PASTABEREIDER niet verplaatsen wanneer het water warm is.
- De kuip niet verplaatsen tijdens de werking.
- Overschrijd **NOOIT** het niveau MAX om het overkoken van het water of de vorming van schuim tijdens het koken te voorkomen.
- Gebruik de handvaten om het apparaat te verplaatsen. (Niet optillen met behulp van de handgreep van de mand).
- Zet de met water gevulde kuip pas neer wanneer het water zich binnen de vooropgestelde niveaus bevindt. Indien de kuip leeg wordt verwarmd, wordt een thermische veiligheidsinrichting ingeschakeld die de werking van het apparaat onderbreekt.
- Indien de uitneembare kuip lekt, dient contact te worden opgenomen met een servicecentrum goedgekeurd door de fabrikant.
- Alvorens de eerste keer gebruik te maken van de "PASTABEREIDER" worden de uitneembare kuip, de mand, het functioneel deksel en de accessoires afgewassen met warm water en vloeibaar afwasmiddel.
- De materialen en accessoires die in contact komen met voedingswaren zijn conform de EG-richtlijnen.
- Bij het eerste gebruik, kan het apparaat wat rook afgeven. Dit is normaal en de rook verdwijnt na enkele minuten. Vergeet niet het vertrek te verluchten.
- Voer geen gereedschap in het apparaat. Het gebruik van accessoires die niet aangeraden worden door de fabrikant kunnen brand, elektrische schokken of persoonlijke letsels veroorzaken.
- Indien bij het vullen van de kuip het maximumniveau wordt overschreden, kan het water overkoken en kan niet borg worden gestaan voor een optimaal resultaat. Let steeds op de dosissen en volume aangegeven in deze handleiding.
- Laat het apparaat niet zonder toezicht gebruiken door kinderen of onbekwamen.
- Het is raadzaam de "PASTABEREIDER" ver van de rand van het werkvlak te plaatsen en buiten het bereik van kinderen te houden.
- Het apparaat dient niet te worden gebruikt als friteuse; gebruik geen olie om te voedsel te koken.
- Let op: niet op hellende oppervlakken plaatsen. Zorg ervoor dat het apparaat op een stabiel werkvlak staat alvorens het aan te zetten.
- Het esthetisch deksel wordt geenszins gebruikt tijdens de werking van de "PASTABEREIDER".
- Laat het stroomsnoer niet van het werkvlak hangen, zodat kinderen eraan kunnen trekken of de gebruiker belemmerd wordt. Gebruik geen verlengsnoeren.
- Indien het stroomsnoer beschadigd is, dient het te worden vervangen door de fabrikant, een erkend technisch servicecentrum of in ieder geval door vakbekwaam personeel, teneinde elk risico te vermijden.
- Wanneer de noodzaak blijkt het stroomsnoer te vervangen, worden alleen snoeren H05W-F met een doorsnede van 3x1mm² gebruikt. Het nieuwe snoer dient conform de geldende veiligheidsnormen te zijn en moet dezelfde doorsnede als het origineel snoer hebben.
- De uitneembare kuip wordt met grote omzichtigheid geplaatst en verwijderd. Doe dit wanneer het water en het apparaat afgekoeld zijn. Van zodra de kuip in zijn zitting werd gebracht, wordt gecontroleerd of hij correct in de zitting zit, zoniet kunnen zich problemen voordoen bij het aanzetten van het apparaat en kan het voorvallen dat de mand niet goed in de kuip past.

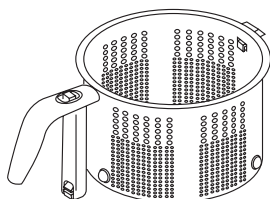
BIJGELEVERDE ACCESSOIRES



UITNEEMBARE KUIP (E)

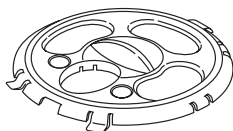
De kuip wordt **ALTIJD** geplaatst om de PASTABEREIDER te kunnen gebruiken. Aan de binnenkant van de kuip zijn 3 waterniveaus aangegeven: MIN – MED – MAX komen overeen met 1,5 liter – 2,5 liter en 3,5 liter. Het waterniveau wordt geregeld in functie van de hoeveelheid pasta die men wilt koken. **Overschrijd NOOIT het niveau MAX, om het overkoken van water of de vorming van schuim tijdens het koken te vermijden.**

De kuip mag in de vaatwasmachine worden gewassen.



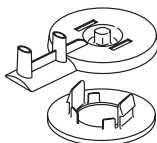
MAND (G)

De mand wordt **ALTIJD** gebruikt om pasta te koken, uitgezonderd voor verse zelfgemaakte gnocchi (voor verdere aanwijzingen, de tips op pagina 46 raadplegen). De mand mag in de vaatwasmachine worden gewassen.



FUNCTIONEEL DEKSEL (O)

Voor de bereiding van hele spaghetti, is het deksel heel belangrijk om de pasta volledig onder te dompelen in het water. Voor andere vormen van pasta, wordt dit deksel gebruikt als houder van de sauswarmer of pastascheider in de zitting (P). Het functioneel deksel mag in de vaatwasmachine worden gewassen.



MENGER (N) EN HOUDER MENGER (M)

De menger wordt gebruikt voor alle pastabereidingen. Hij bestaat uit twee delen, voor een makkelijker verwijdering en reiniging. De menger en houder mogen in de vaatwasmachine worden gewassen.



PASTASCHEIDER (R)

De pastascheider wordt **ALTIJD** gebruikt wanneer gebroken spaghetti worden gekookt. Het gebruik van dit accessoire bevordert in ieder geval de menging van de pasta (ook korte pasta) en voorkomt dat de pasta samenklit. De pastascheider past in de zitting (P) op het functioneel deksel en mag in de vaatwasmachine worden gewassen.



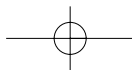
SAUSWARMER (Q)

Dit accessoire kan worden gebruikt om tijdens de bereiding van de pasta saus te verwarmen, door de waterdamp van het kokende water te benutten. De sauswarmer past in de zitting (P) op het functioneel deksel. **Geen diepgevroren saus verwarmen.** De sauswarmer mag in de vaatwasmachine worden gewassen.



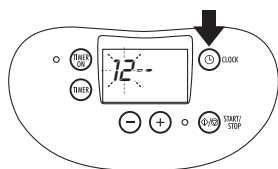
ESTHETISCH DEKSEL (S)

Het esthetisch deksel wordt **geenszins gebruikt tijdens de werking van de PASTABEREIDER**. Plaats het deksel op het apparaat wanneer de bereiding voltooid is, om te voorkomen dat zich stof ophoopt in het apparaat.

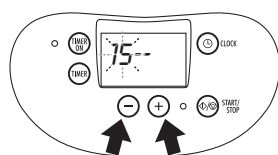


INSTELLEN VAN DE KLOK (ALLEEN HET MODEL MET TIMER)

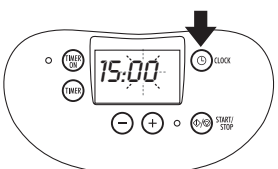
Wanneer het apparaat voor de eerste keer wordt aangesloten op het elektriciteitsnet of na een stroomonderbreking, verschijnen op de display vier streepjes (- - : -) en de kooktijd van de pasta (10) die automatisch wordt ingesteld door het apparaat.



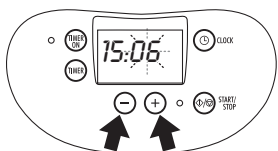
1. druk op de toets CLOCK (6)
(op de display 1 knipperen de uren)



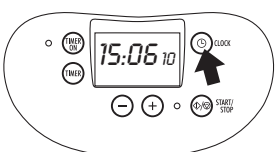
2. regel de uren met behulp van de toetsen - (2) en + (3)
(op de display 1 knipperen de uren)



3. druk opnieuw op de toets CLOCK (6).
(op de display 1 knipperen de minuten)

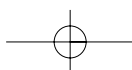


4. regel de minuten met behulp van de toetsen - (2) en + (3)
(op de display 1 knipperen de minuten)



5. druk opnieuw op de toets CLOCK (6).
(op de display 1 verschijnt de ingestelde tijd en rechts, in kleinere cijfers, de kooktijd van de pasta)

- om de ingestelde tijd te wijzigen, druk op de toets CLOCK (6) en stel de tijd opnieuw in op de eerder beschreven manier (deze handeling wordt uitgevoerd wanneer de machine niet in werking is).
- Het is noodzakelijk de tijd in te stellen voor het gebruik van de functie "uitgestelde start". Voor onmiddellijke bereidingen hoeft dit niet.



PASTA BEREIDEN

1. ALGEMENE RAADGEVINGEN

- Vóór het gebruik, wordt gecontroleerd of de netspanning overeenkomt met de spanning aangegeven op het identificatieplaatje van het apparaat.
- Vóór het eerste gebruik van de PASTABEREIDER, de uitneembare kuip, de mand, het functioneel deksel en de andere accessoires afwassen met warm water en vloeibaar afwasmiddel.
- Schakel het apparaat nooit in zonder water in de kuip. Indien de PASTABEREIDER leeg wordt aangezet, wordt een veiligheidsinrichting ingeschakeld die de werking van het apparaat onderbreekt. Om het apparaat weer in gebruik te nemen, moet worden gewacht tot het apparaat afgekoeld is.
- **Het water wordt na elke bereiding vervangen;** zoniet kan overmatig schuim gevormd worden in het apparaat en overlopen.
- **Het esthetisch deksel wordt geenszins gebruikt tijdens het gebruik van de PASTABEREIDER.**

2. KOKEN

- haal het functioneel deksel van de mand, door met de handen druk uit te oefenen op de lippen (figuur 1).
- trek de hendel op de handgreep van de mand naar buiten en verwijder de mand naar boven toe (figuur 2).
- haal de kuip uit de PASTABEREIDER met behulp van de handvaten (figuur 3).
- vul de kuip met water (mag koud of warm zijn) tot een van beide niveaus aangegeven aan de binnenkant van de kuip (figuur 4). Overschrijd NOOIT het niveau MAX (fig. 5) om te voorkomen dat het water overkookt tijdens het koken en ga nooit onder het voorziene minimumniveau.
- breng de kuip in de PASTABEREIDER, zodat de handvaten (F) overeenkomen met de zittingen (C) (figuur 5-6).
- voeg het zout toe: gebruik de normale hoeveelheden (ongeveer 10 gram = 2 theelepels) per liter water (figuur 7).
- breng de mand in de kuip, waarbij de bevestigingshaak overeenkomt met de zitting. Zorg er bovendien voor dat de menger correct vastgehaakt is aan de houder. De mand blijft in geheven positie, boven het waterniveau (figuur 8).
- korte pasta: doe de gewenste hoeveelheid pasta in de mand (max. 500 gr) (figuur 9). Plaats het functioneel deksel op de mand (fig. 10) door druk uit te oefenen op de rand en controleer of het deksel correct geplaatst is.
Plaats de sauswarmer of pastascheider, in functie van uw behoeften, in de voorziene zitting (figuur 11).
- hele spaghetti (of andere lange pasta): plaats het functioneel deksel op de mand en schik de spaghetti op gelijkmatige wijze in de beschikbare openingen (figuur 12).
- ingeval de sauswarmer (Q) wordt gebruikt, worden de spaghetti verdeeld over de 3 vrije openingen.
- de display geeft een vooraf ingestelde kooktijd (10 min.) weer. Indien op de verpakking een verschillende tijd wordt aangegeven, wordt deze gewijzigd met de toetsen - (2) of + (3). Druk op de toets START/STOP (4) (figuur 13); de pastabereider begint te functioneren en de relatieve LED (5) licht op.
- van zodra het water kookt, zakt de mand automatisch en wordt de pasta ondergedompeld. De kooktijd begint terug te tellen vanaf het moment dat de mand volledig gezakt is.
- het is om het even wanneer mogelijk de kooktijd aangegeven op de display te regelen, met behulp van de toetsen - (2) of + (3).
- een minuut vóór het einde van de bereiding geeft het apparaat een geluidssignaal af om aan te geven dat de bereiding bijna klaar is; de pasta kan geproefd worden om te controleren of het voldoende gaar is.
- na de kooktijd, wordt de mand automatisch geheven en is een geluidssignaal hoorbaar.

- indien de pasta nog niet gaar is, wordt nogmaals op de toets START/STOP (4) gedrukt; de pasta wordt nog een minuut verder gekookt (deze tijd kan worden vermeerderd met de toets + (3)) en automatisch uitgelekt.
- indien men de kooktijd vroegtijdig wilt onderbreken, volstaat het te drukken op de toets START/STOP (4); na een rusttijd van 30 seconden gaat de mand automatisch omhoog.
- de mand kan evenwel op elk moment handmatig worden geheven, door de schuifknop naar buiten te trekken en het geheel op te tillen (figuur 14).
- nadat het functioneel deksel werd weggenomen, wordt de pasta in een schaal gedaan. Om deze handeling te vergemakkelijken (vooral voor spaghetti), kan de menger losgehaakt worden van de houder door op beide lipjes te duwen (figuren 15 en 16).
- **Indien na het inschakeling van het apparaat wordt vastgesteld dat water moet worden bijgevoegd, als volgt te werk gaan:**
 1. **druk op de toets START/STOP (4) om het apparaat uit te schakelen;**
 2. **voeg water bij maar let erop het niveau MAX niet te overschrijden;**
 3. **druk op de toets START/STOP om het apparaat weer aan te zetten.**

3. WAARSCHUWINGEN

- Wanneer de stekker in het stopcontact wordt gestoken, kan het voorvallen dat het automatisch mechanisme van de mand in werking treedt om de positie van de mand te controleren. Wacht tot de schuifknop weer naar boven komt alvorens een nieuwe bereiding aan te vatten.
- Raak de kuip niet aan tijdens het koken, want die kan heet zijn. Om de kuip op te tillen, gebruik ALTIJD de twee handvaten. Het is in ieder geval raadzaam te wachten tot het water afgekoeld is alvorens de kuip te ledigen (figuur 17).
- Verwijder de kuip niet wanneer het apparaat in werking is.

4. HANDIGE TIPS VOOR EEN BETER GEBRUIK VAN DE PASTABEREIDER

Aan de binnenkant van de kuip zijn 3 waterniveaus aangegeven (MIN – MED – MAX) die overeenkomen met 1,5 liter – 2,5 liter en 3,5 liter water.

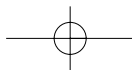
Het waterniveau wordt geregeld in functie van de hoeveelheid pasta die men wenst te bereiden. Om 1 portie te koken (tot 100 gram) volstaat het niveau MIN (het water kookt sneller). Tot 300 gram volstaat het niveau MED. Voor het koken van grote hoeveelheden pasta (300-500 gram) wordt water toegevoegd tot aan het niveau MAX. Er moeten evenwel een aantal belangrijke regels in acht worden genomen voor sommige types/formaten van pasta die in de handel verkrijgbaar zijn:

HELE SPAGHETTI OF LANGE PASTA IN HET ALGEMEEN: om lange pasta in het algemeen beter te koken, zijn de niveaus MED en MAX geschikt. Indien de sauswarmer niet wordt gebruikt, worden de vier openingen benut om de spaghetti beter te spreiden.

SPAGHETTI IN STUKKEN: voor spaghetti in stukken, wordt NOOIT het niveau MAX, maar worden alleen de niveaus MIN of MED gebruikt, zelfs voor grote hoeveelheden (500 gram). **Gebruik altijd de pastascheider om de pasta goed om te roeren.**

ZELGEMAAKTE GNOCCHI: voor dit soort van broos "voedsel" wordt noch de mand, noch de accessoires gebruikt. De pasta wordt op de klassieke wijze gekookt, waarbij de pasta wordt ondergedompeld in het kokend water en wordt uitgelekt met behulp van een zeefdoek.

ZELGEMAAKTE VERSE PASTA: voor dit soort pasta wordt altijd water tot aan het niveau MAX en wat olijfolie toegevoegd. Het is raadzaam de pasta handmatig onder te dompelen van zodra het water kookt en de mand begint te zakken. Op die manier wordt voorkomen dat de pasta tijdens het koken van het water aaneenklit.



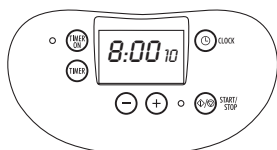
PROGRAMMEREN VAN EEN BEREIDING MET DE TIMER

INLEIDING

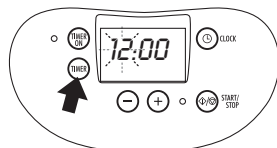
Met deze functie kan het uur worden geprogrammeerd waarop de pasta gaar, uitgelekt en klaar om op te dienen moet zijn. Dit is heel handig voor wie 's middags of 's avonds thuiskomt en het eten snel klaar wilt hebben.

WERKWIJZE EN INSTELLING VAN DE BEDIENINGEN

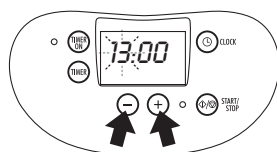
VOORBEELD: het is 8 uur en ik wil de PASTABEREIDER programmeren om te eten om 13u10. Bereid de PASTABEREIDER voor (met water, pasta en zout) zoals beschreven in het hoofdstuk PASTA BEREIDEN, paragraaf BEREIDING op pagina 45.



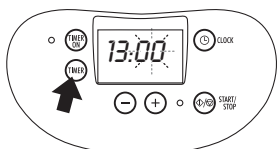
1. Het eerste wat men moet doen (indien dit al niet gebeurd is), is het uur van de dag instellen (zie hoofdstuk INSTELLEN VAN DE KLOK op pagina 44).



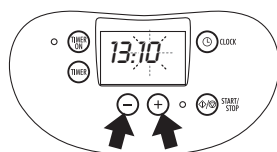
2. druk op de toets TIMER (7)
(op de display 1 knipperen de uren)



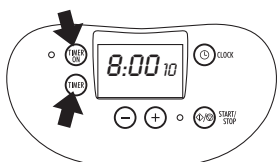
3. stel het uur in (waarop men de pasta klaar wilt hebben) met behulp van de toetsen - (2) en + (3).
(op de display 1 knipperen de uren)



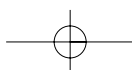
4. druk op de toets TIMER (7)
(op de display knipperen de minuten)

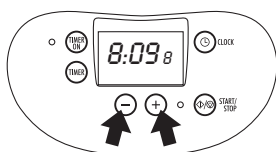


5. stel de minuten in met behulp van de toetsen - (2) en + (3).
(op de display 1 knipperen de minuten)



6. druk op de toets TIMER (7); het uur van de dag en de kooktijd van de pasta worden weergegeven. Druk vervolgens op de toets TIMER ON (8) om de programmering te starten; de relatieve LED (9) licht op





7. pas de kooktijd van de pasta eventueel aan met behulp van de toetsen - (2) en + (3).

BELANGRIJKE WAARSCHUWINGEN

- de kooktijd van de pasta kan op elk moment gewijzigd worden, behalve wanneer het apparaat het water aan het koken brengt. Indien per ongeluk op een van beide toetsen - (2) of + (3) wordt gedrukt, geeft de display (1) gedurende enkele seconden het opschrift "ERR" weer. De controle blijft evenwel gewoon functioneren. Wacht tot de mand gezakt is alvorens de kooktijd aan te passen.
- indien het nodig mocht blijken de automatische programmering van de kooktijd te onderbreken vóór de PASTABEREIDER de verwarmfase heeft aangevat, volstaat het te drukken op de toets TIMER ON (8); de relatieve LED (9) dooft. Indien de PASTABEREIDER reeds begonnen is met het water te verwarmen (wanneer de LED 5 al brandt), wordt op de toets START/STOP (4) gedrukt om de functie te onderbreken.
- indien tijdens de programmering langer dan enkele seconden de stroom uitvalt, gaan alle instellingen in het geheugen verloren en worden de oorspronkelijke instellingen hersteld.
- de timer voor de geprogrammeerde kooktijd heeft een beperkt bereik van 24 uren vanaf de inschakeling van het controlelampje ON.
- de geprogrammeerde kooktijd kan worden ingeschakeld wanneer de PASTABEREIDER de tijd heeft om het water tot het kookpunt te brengen en de pasta te koken volgens de ingestelde kooktijd. Indien de gevraagde tijd niet volstaat, zal bij het drukken op de toets TIMER ON op de display van de PASTABEREIDER "ERR" worden weergegeven. In dergelijke geval volstaat het de TIMER voor wat langere tijd in te stellen.
- **ten opzichte van de ingestelde tijd is een overtollige marge van ongeveer 5 minuten toegelaten.**
- van zodra de geprogrammeerde kooktijd is ingeschakeld (het controlelampje TIMER ON brandt) verschijnt op de display het uur van de dag. Om het uur van de geprogrammeerde kooktijd te zien, wordt op de toets TIMER gedrukt: gedurende enkele seconden wordt de instelling weergegeven.

REINIGING

Alvorens over te gaan tot een reinigingsbeurt, wordt de stekker uit het stopcontact gehaald. Dompel de PASTABEREIDER nooit onder in water en was hem niet af onder de kraan. Het water dat zo in het apparaat sijpelt kan kortsluitingen en elektrische schokken veroorzaken.

Laat het water afkoelen en ledig vervolgens de kuip (F), die uit het apparaat wordt gehaald met behulp van de handvaten (E). **De Pasta Cooker nooit kantelen of omdraaien om de kuip te ledigen.**

De kuip en alle beschikbare accessoires worden gewassen met warm water en een vloeibaar afwasmiddel, ofwel in de vaatwasmachine. Wat de kuip (F) en de mand (G) betreft, wordt erop gelet deze op danige wijze te schikken dat de antiaanbaklaag niet gekrast wordt. Gebruik geen schurende producten, schuursponsen of keukengerei met metalen punten om de kuip (F) en de mand (G) te reinigen. Het volstaat het oppervlak schoon te maken met een zachte en vochtige doek. Het is raadzaam de mand na elk gebruik schoon te maken en eventuele pastarestjes zorgvuldig te verwijderen. Om de reiniging te vergemakkelijken, is het raadzaam de menger van de houder te scheiden door met de vingers een lichte druk uit te oefenen op de lipjes die uitsteken aan de binnenkant van de mand.

ONDERHOUD

Indien iets niet goed blijkt te functioneren of ingeval van een defect, wendt u zich tot een Servicecentrum erkend door de fabrikant. In ieder geval worden, alvorens contact op te nemen met onze technici, de volgende eenvoudige controles verricht:

PROBLEEM (basismodel)	PROBLEEM (model met timer)	OORZAAK / OPLOSSING
Het apparaat werkt niet	Het apparaat werkt niet	de stekker zit niet goed in het stopcontact. het stopcontact geeft geen stroom af (controleer de zekering in de woning).
Op de display verschijnt de letter "E" of "L" en een alarmsignaal is hoorbaar.	Op de display verschijnt "H ₂ O" of "H _l t" en een alarmsignaal is hoorbaar.	druk op de toets START/STOP (4) om het geluidssignaal te onderbreken. zorg ervoor dat er water in de kuip is. laat het apparaat een half uur afkoelen, voeg vervolgens water toe en druk op de toets START/STOP (4).
	Op de display verschijnt "EPOS" en een alarmsignaal is hoorbaar.	De kuip werd niet correct in zijn zitting geplaatst. Zorg ervoor dat de handvaten van de kuip (F) goed in hun zitting (C) passen.
Op de display verschijnt de letter "C" en een alarmsignaal is hoorbaar.	Op de display verschijnt de "Prob" en een alarmsignaal is hoorbaar.	druk op de toets START/STOP (4) om het geluidssignaal te onderbreken. de temperatuursonde kan defect zijn. probeer het apparaat weer aan te zetten.
Op de display verschijnt de letter "F" en een alarmsignaal is hoorbaar.	Op de display verschijnt "FCO" en een alarmsignaal is hoorbaar.	druk op de toets START/STOP (4) om het geluidssignaal te onderbreken. het hefmechanisme kan defect zijn. probeer het apparaat weer aan te zetten.
Het water kookt over tijdens de bereiding.	Het water kookt over tijdens de bereiding.	het niveau MAX werd overschreden. er werd vuil water vol met zetmeel van de vorige bereiding gebruikt. schakel het apparaat uit en droog goed af.