

BESCHRIJVING

- A ON/STANDBY-knop
- B Regelknoppen +/-
- C Knop voor bewegen van draaivoet
- D ECO-knop
- E Timerknop
- F MODE-knop (voor keuze van bedrijfswijze)
- G Werkingslampje

GEbruik VAN HET APPARAAT

Installatie

Het apparaat kan op elk steunvlak, mits perfect horizontaal, gebruikt worden.

Overbelast het elektrische circuit niet. Gebruik niet hetzelfde stopcontact voor andere apparaten.

Aansluiting op de netspanning

Voordat u de stekker in het stopcontact steekt, dient u te controleren of de netspanning overeenkomt met de waarde vermeld op het typeplaatje en of het stopcontact en het voedingsnet op de vereiste belasting zijn afgestemd.

Werking en gebruik

- Sluit het apparaat op het stopcontact aan.
- Het apparaat geeft een "piep", het werkingslampje (G) gaat branden en blijft branden zolang het apparaat gevoed wordt. Het apparaat gaat in STANDBY.
- Druk op de ON/ Standby-knop (A) om het apparaat in te schakelen. Het apparaat begint te verwarmen op basis van de instellingen.
- Druk op de MODE-knop (B) om een van de volgende functies te kiezen.
- **Ventilatie** 
Bij deze bedrijfswijze werkt alleen de ventilator, dus het apparaat verwarmt niet de omgeving.
- **Antivriesmodus** 
Bij deze bedrijfswijze houdt het apparaat de omgeving op een temperatuur van 45°F (7°C) en verhindert op deze manier bevriezing.
- **Verwarming 1 en Verwarming 2**
In deze modus kunt u de gewenste temperatuur selecteren door op de regelknoppen + en - te drukken (B).
 - **Verwarming 1 (minimaal vermogensniveau):**
Het apparaat werkt met het minimumvermogen, wat de geluidsproductie en het energieverbruik tot een minimum beperkt.
 - **Verwarming 2 (maximaal vermogensniveau):**
Het apparaat werkt met het maximumvermogen zodat het vertrek snel verwarmd wordt.

ECO-functie

Bij deze bedrijfswijze regelt het apparaat automatisch het juiste vermogensniveau om het beste comfort te garanderen en tegelijkertijd het energieverbruik te verminderen.

Bij deze bedrijfswijze kan het apparaat het verwarmingsvermogen van maximum naar minimum schakelen en omgekeerd, meerdere keren per uur. Bij gebruik van de ECO-functie is de maximale temperatuurinstelling 26°C (79°F). Om deze functie te activeren, drukt u op de ECO-knop (D).

Knop voor bewegen van draaivoet

Druk op de draaivoetknop (C) als u de luchtstroom over een groter gebied wilt verdelen . Het apparaat draait naar links en naar rechts. Om het draaien in een bepaalde stand te stoppen, drukt u nog eens op de knop (C).


Het apparaat uitschakelen


Om het apparaat uit te schakelen, drukt u op de ON/STANDBY-knop (A). Het display kan het aftellen gedurende ongeveer 6 seconden weergeven. Verwijder de stekker uit het stopcontact om het apparaat volledig uit te schakelen.


 **Opmerking:** Het display kan de temperatuur in zowel °C als °F weergeven. Om de gewenste meeteenheid te selecteren, houdt u de + knop minstens 10 seconden ingedrukt en laat u deze vervolgens los. Merk op dat de weergegeven temperatuur mogelijk niet exact overeenkomt met de werkelijke temperatuur.



DIGITALE 24 UUR-TIMER


Deze functie kan vanuit elke bedrijfswijze geactiveerd worden.


Vertraagde uitschakeling: druk, met het apparaat in STANDBY, op de timerknop (E) .

Op het display verschijnt het symbool  en de resterende tijd vóór inschakeling. Bedien, om de timer in te stellen, de regelknoppen + en - (B) en wacht enkele seconden tot de programmering opgeslagen is.

Het display keert terug naar standby en toont het symbool  om aan te geven dat de timer is ingesteld. Bij het verstrijken van de geprogrammeerde tijd, schakelt het apparaat zichzelf in met dezelfde instellingen als vóór uitschakeling.

Instelling uitschakeling: Druk bij ingeschakeld apparaat op de timerknop (E) . Op het display verschijnt het symbool  en de resterende tijd vóór inschakeling. Bedien, om de timer in te stellen, de regelknoppen + en - (B) en wacht enkele seconden tot de programmering opgeslagen is. Het display geeft opnieuw de huidige instellingen en het

symbool  weer om aan te geven dat de timer is ingesteld. Na afloop van de geprogrammeerde tijd, schakelt het apparaat automatisch uit.

Als u wilt terugkeren naar werking zonder timer, drukt u twee maal op de timerknop (E). Het timersymbool  verdwijnt van het display.


OPMERKING: De timer kan worden ingesteld van 30 minuten tot 10 uur in stappen van 30 minuten en vervolgens in stappen van een uur.

Gebruik van de afstandsbediening

De functies van de afstandsbediening komen overeen met die van het bedieningspaneel.

Zie voor hun beschrijving het hoofdstuk "Werking en gebruik" op de vorige pagina.


OPMERKING: Voordat de afstandsbediening wordt gebruikt, moet het plastic lipje van de basis worden verwijderd.

 **Belangrijk!** Dit product bevat een knoopcelbatterij. Indien ingeslikt, kan deze binnen 2 uur ernstig letsel of de dood veroorzaken. Roep bij inslikken onmiddellijk medische hulp in.

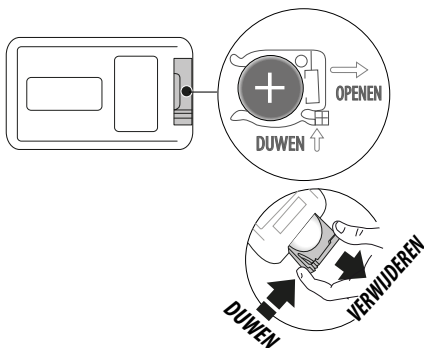
De batterij van de afstandsbediening vervangen

- Trek de batterijhouder aan de achterzijde van de afstandsbediening uit (zie afbeelding).
- Plaats een 3V CR2025 type batterij in de batterijhouder en zorg ervoor dat de polariteit (+ / -) correct is en plaats vervolgens de batterijhouder weer in de achterkant van de afstandsbediening.

De afstandsbediening is nu klaar voor gebruik.

 **Nota Bene:** Zowel bij vervanging als afdanking van de afstandsbediening, moet de batterij verwijderd en verwerkt worden volgens de geldende wetgeving, aangezien hij schadelijk is voor het milieu.

Gooi de batterij niet in het vuur, omdat deze kan exploderen of gevaarlijke vloeistoffen kan afgeven.



EXTRA VEILIGHEIDSFUNCTIES

1. **Oververhittingsbeveiliging:** een veiligheidsvoorziening schakelt het apparaat uit in geval van accidentele oververhitting (bijv. verstopte luchttoevoer- en -afvoerroosters). Als dit gebeurt, haal dan de stekker van het apparaat een paar minuten uit het stopcontact, elimineer de oorzaak van de oververhitting, sluit vervolgens de ventilatorkachel weer aan op het stopcontact en schakel hem weer in. Als het apparaat nog steeds niet werkt, neem dan contact op met het De'Longhi servicecentrum.
2. **Kantelbeveiliging:** een kantelbeveiliging onderbreekt de werking van het apparaat als het omvalt of zodanig slecht geplaatst is dat de veiligheid in gevaar komt. Nadat het apparaat weer rechtop is gezet, gaat het automatisch naar de STANDBY-modus.

 **N.B.:** Dek het apparaat niet af om oververhitting te voorkomen!

OPLOSSING VAN PROBLEMEN

Als het display "PF" weergeeft en u een alarmsignaal hoort, werkt de temperatuursensor niet. Als het probleem aanhoudt, wendt u zich dan tot een De'Longhi servicecentrum.

Als het apparaat onverwachts uitschakelt:

- Controleer of het apparaat stroom ontvangt
- Controleer of het apparaat verticaal en op een vlak oppervlak staat, omdat de kantelbeveiliging geactiveerd zou kunnen zijn.
- Het apparaat kan uitgeschakeld zijn omdat de ingestelde temperatuur is bereikt of omdat de in de timer ingestelde tijd is verstreken.

ONDERHOUD

- Vóór elke onderhoudsbeurt, moet de stekker uit het stopcontact gehaald worden.

- Maak regelmatig de luchtinlaat- en -uitlaatroosters met een stofzuiger schoon tijdens het gebruikseizoen van het apparaat.
- Gebruik nooit schurende poeders of oplosmiddelen om het apparaat schoon te maken.

TECHNISCHE GEGEVENS

Voedingsspanning	Zie typeplaatje
Stroomverbruik	"

OPLOSSING VAN PROBLEMEN

PROBLEEM	OORZAAK	OPLOSSING
<i>PF</i> verschijnt op het display	De temperatuursensor werkt niet goed	Het apparaat heeft onderhoud nodig: bel het gratis nummer voor assistentie
Het apparaat schakelt niet in	Controleer of de stekker goed in het stopcontact is gestopt De vertraagde inschakeling van het apparaat is ingesteld De omgevingstemperatuur heeft de ingestelde temperatuur bereikt	Steek de stekker in het stopcontact Wacht tot de ingestelde tijd is verstreken of druk twee keer op knop (E) om de vertraagde inschakeling te annuleren en druk dan op knop (A) Gebruik de "+" knop om de ingestelde temperatuur te verhogen
Het apparaat schakelt uit.	De kantelbeveiliging is geactiveerd	Controleer of het apparaat in verticale stand op een vlak oppervlak is geplaatst. Als het probleem aanhoudt, bel dan het gratis nummer voor assistentie
"Ht" knippert op het display	De inwendige temperatuur is te hoog. De luchtinlaat- en -uitlaatroosters zijn verstopt	Controleer of het apparaat correct is geplaatst, met inachtneming van de minimale afstand tot wanden en voorwerpen, zoals aangegeven in de gebruiksaanwijzing. Als dit niet het geval is, plaatst u het apparaat correct Verwijder de verstopping. Verwijder de stekker uit het stopcontact en laat het apparaat afkoelen. Sluit het apparaat na een paar minuten weer aan. Als het apparaat nog steeds niet werkt, neem dan contact op met het gratis De'Longhi nummer.