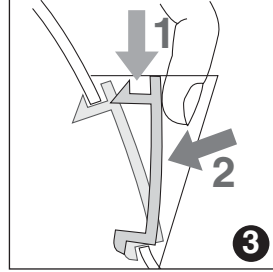
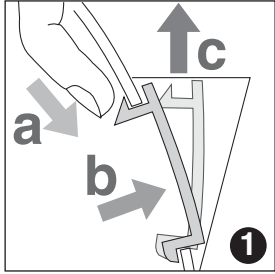


Aangeraden wordt deze instructies aandachtig door te lezen alvorens het apparaat in gebruik te nemen en altijd bij onzekerheid het instructieboekje te raadplegen.

- **Controleren of het voltage van uw electriciteitsnet overeenkomt met die aangegeven op de onderkant van de boiler.**
- Teneinde risico's te vermijden, de elektrische onderdelen, de basis met de stekker en de boiler niet in water of andere vloeistoffen dompelen. Niet gebruiken in de badkamer of in de buurt van een waterbron. Niet buiten gebruiken.
- De warme oppervlakten niet aanraken, zoals, bijvoorbeeld, de boiler zelf of het deksel. Altijd de handvaten of de knop op het deksel gebruiken.
- **Nooit het deksel verwijderen tijdens het koken.**
- Opletten bij het gieten, de boiler niet té schuin houden om te voorkomen dat er water in het mechanisme komt.
- In de boiler blijft het water lange tijd warm ook na de kookfase, waardoor risico op brandwonden aanwezig is. Aangeraden wordt de boiler niet op de rand van het werkvlak te plaatsen en buiten bereik van kinderen te houden.
- Let erop dat de elektrische onderdelen van de boiler niet over de rand van de tafel of van het werkvlak of van waar dan ook uitsteken om verstrikt raken of struikelen te voorkomen.
- Het is noodzakelijk het apparaat goed te bewaken wanneer het gebruikt wordt in de buurt van een kind.
- De stekker uit het stopcontact halen wanneer het apparaat niet gebruikt wordt en voordat men het schoonmaakt. Eerst laten afkoelen voordat men begint met schoonmaken.
- Voor het vullen van de boiler deze van zijn basis afhaken.
- De boiler nooit verplaatsen wanneer deze in werking is.
- Nooit met natte handen aanraken.
- De boiler, de elektrische basis en de elektrische onderdelen uit de buurt houden van warme oppervlakten, kookplaten of fornuizen.
- De boiler niet voor andere doeleinden gebruiken dan het verwarmen van water. Geen voorwerpen in de boiler steken. Het gebruik van accessoires die niet aangegeven zijn door de fabrikant zou brandgevaar, elektrische schokken of verwondingen kunnen veroorzaken.
- De boiler niet gebruiken zonder het deksel.
- De boiler op de juiste manier plaatsen voordat deze aangesloten wordt.
- De boiler alleen gebruiken met de bijgeleverde elektrische basis (en vice versa).
- De boiler niet gebruiken indien de elektrische onderdelen of de stekker beschadigd zijn, of de boiler niet goed functioneert of beschadigd is. Voor eventuele reparatie dient het apparaat naar een service centrum gebracht te worden om elk risico op gevaar te voorkomen.
- Als u teveel water in de boiler giet, kan kokend water opspatten
- Het snoer van dit apparaat dient niet door de klant zelf vervangen te worden aangezien er speciaal gereedschap voor nodig is. Indien het snoer dus kapot mocht zijn neemt u contact op met een door de fabrikant erkende Technische Dienst.

VOOR HET GEBRUIK

- De boiler en de elektrische basis van hun verpakking ontdoen.
- Alle aanwezige stickers verwijderen van de stalen buitenkant.
- Het filter (fig. 1) verwijderen en deze wassen met water (fig. 2). Zie op bladzijde 23 "Het verwijderen van het kalkfilter".
- De boiler met water vullen en tot het kookpunt brengen.
- Het water weggooien en de boiler met koud water omspoelen. Deze handeling driemaal uitvoeren om alle eventueel achtergebleven bewerkingsresten enz. te verwijderen.
- Na de boiler omgespoeld te hebben, het filter er weer inzetten (fig. 3).

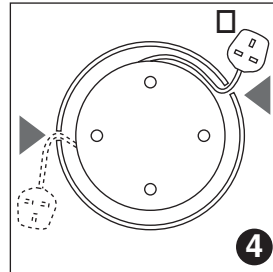


GEBRUIK

Electrische 360° basis

Met de speciale elektrische basis en het centrale verbindingstuk, kan de boiler met elke hoek en vanuit elke positie op de basis geplaatst worden.

- Het snoer uit de berging in de basis trekken en de lengte ervan regelen om het stopcontact te bereiken dat men denkt te gebruiken. (fig. 4)
- Laat het elektriciteits snoer niet over de rand van het werkvlak hangen.

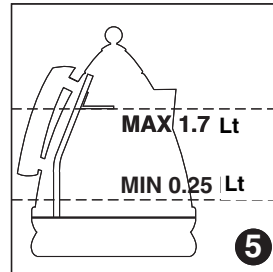


Filling

- Vóór het vullen de boiler van zijn basis afhaken.
- Het deksel verwijderen en de boiler vullen tot aan het gewenste niveau.

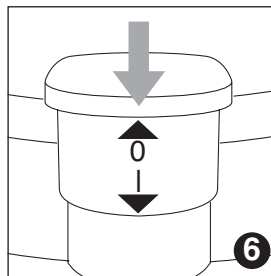
Altijd vullen met meer dan 0.25 liter water om te voorkomen dat de boiler zonder water komt te staan tijdens het gebruik; een verkeerd gebruik in deze zin beperkt de levensduur van het apparaat.

Niet vullen met meer dan 1.7 liter water (tot aan het niveau MAX dat aangegeven staat aan de binnenkant van de boiler) (fig. 5). **Bij overmatig vullen ontstaat het risico dat het water tijdens de kookfase naar buiten komt en brandwonden veroorzaakt.**



Het aanzetten

- De stekker in het stopcontact steken
- De boiler op de elektrische basis plaatsen
- De schakelaar ON/OFF (fig. 6) naar beneden drukken om de boiler aan te zetten
- Het controlelampjes gaan branden
- De boiler slaat automatisch af wanneer het water het kookpunt bereikt (de ON/OFF schakelaar springt terug en het controlelampjes gaan uit)
- Om de boiler af te zetten voordat het water kookt de schakelaar op de stand OFF zetten of, de boiler eenvoudigweg verwijderen van zijn basis - de boiler zal afslaan en de schakelaar springt automatisch terug naar de stand OFF.



Het gieten

- De boiler van zijn elektrische basis afhaken en voorzichtig het water gieten. De boiler niet onverwachts naar voren buigen en niet té schuin houden.
- Wanneer de boiler van de basis afgehaald wordt, kan het zijn dat er zich vocht gevormd heeft op de oppervlakte van de basis. Dit betreft condens waardoor de boiler automatisch afslaat nadat het kookpunt bereikt is. De stoom ontsnapt via een klein gaatje dat zich aan de onderkant van de boiler bevindt. **De condens op de basis is helemaal normaal en dient niet te verontrusten.**

VEILIGHEIDSNORMEN

1) De automatische ON/OFF schakelaar

Deze boiler heeft een ON/OFF schakelaar waardoor het apparaat automatisch afslaat wanneer het water het kookpunt bereikt heeft. Voordat opnieuw water gekookt wordt, dient ongeveer een minuut te verstrijken. **Niet proberen de ON/OFF schakelaar op de stand ON te houden of het mechanisme bij te stellen.**

2) Veiligheidsonderbreking

Indien de boiler aangezet wordt met té weinig of zelfs zonder water, treedt een veiligheidssysteem in werking dat de electriciteitstoevoer zal onderbreken.

In een dergelijk geval, de stekker van de boiler uit het stopcontact halen en het apparaat **laten afkoelen voordat deze weer** met koud water gevuld wordt (in het tegenovergestelde geval zou het apparaat beschadigd kunnen worden).

3) De boiler zal automatisch afslaan indien het apparaat aangezet (ON) op zijn basis achtergelaten wordt.

ONDERHOUD

Het schoonmaken van de boiler

- Voordat overgegaan wordt tot het schoonmaken, het apparaat helemaal af laten koelen en de stekker uit het stopcontact halen.
- Niet de boiler of de basis in water dompelen.
- Voor het schoonmaken van de buitenkant van de boiler een zachte, vochtige doek gebruiken daarna afdrogen met een zachte, droge doek.
- GEEN staalwol gebruiken of ontvlekkingsmiddelen of bijtende stoffen.
- Erop letten dat de elektrische onderdelen van het apparaat droog blijven.

Kalkafzetting

De aanwezige afzettingen worden in hoofdzaak veroorzaakt door kalkcarbonaat (kalk): een onschadelijk en natuurlijk mineraal dat zich in bijna alle soorten water bevindt. "Hard" water bevat meer kalk dan "zacht" water.

Wanneer het water verwarmd wordt, verharden de mineralen die zich erin bevinden waardoor het water ondoorzichtig wordt. Deze mineralen vormen een dunne laag op de wanden, de onderdelen en op de oppervlakte van het water. Het kan zijn dat er aan de oppervlakte kleine witte deeltjes gevormd worden die veel weg hebben van plastic.

Op de traditionele onderdelen van de boiler vormt de kalk een harde en witte "korst" die het goed functioneren van het apparaat in gevaar zou kunnen brengen en waardoor de levensduur van de onderdelen verminderd zou kunnen worden.

Wanneer zich een film begint te vormen op het water en, tijdens het schoonmaken van het filter, ontdekt wordt dat kalk zich afgezet heeft op de wanden of op de onderdelen, dient de boiler omgespoeld en afgedroogd te worden.

Kalk filter

Deze boiler heeft een kalk filter waarmee voorkomen wordt dat de kalkdeeltjes in de te drinken vloeistoffen gegoten worden. Het filter kan verwijderd en gewassen worden.

De regelmaat waarmee de kalkafzettingen op het filter verwijderd moeten worden, is afhankelijk van de hardheid van het aanwezige water en van de frequentie waarmee de boiler gebruikt wordt.

Het filter dient verwijderd en schoongemaakt te worden zodra afzettingen opgemerkt worden of in het geval dat het gieten enigszins gestremd raakt.

Het verwijderen van het kalk filter

- Laat de boiler volkomen afkoelen
- De stekker uit het stopcontact halen
- Controleren of uw handen schoon zijn en zonder resten van zeep, crème of van andere producten die het water zouden kunnen vervuilen.
- De boiler legen en het filter verwijderen zoals in fig. 1 aangegeven staat.
- Onder de kraan afspoelen en afborstelen met een zacht borsteltje (fig. 2).
- Het filter weer op zijn plaats zetten (fig. 3).

Het schoonmaken van het kalk filter

Het is heel belangrijk het filter regelmatig schoon te maken en de kalkafzetting te verwijderen om een goede functionering van het apparaat te garanderen.

- Gebruikt hiervoor een ontkalkingsproduct bijvoorbeeld citroenzuurkristallen.

Wij raden aan de citroenzuurkristallen op de volgende manier te gebruiken:

- Giet 50 gram citroenzuur in de boiler, vul met water tot aan het MAX-niveau en laat de oplossing koken. Laat vervolgens het water afkoelen en spoel grondig.
- Geen oplossingen met een hogere concentratie gebruiken. Mocht het filter ook aan een anti kalk schoonmaakbeurt toe zijn, het filter verwijderen en in dezelfde oplossing van citroenzuur dompelen.
- Let erop dat de elektrische onderdelen helemaal droog zijn voordat de boiler weer in gebruik genomen wordt.
- Citroenzuur kristallen zijn verkrijgbaar in de apotheek.