


Naudojimo instrukcijos


EXAM44X.5Y  
FEB4455

**RIVELIA**

**DēLonghi**

## Turinys

<b>KAVOS APARATO APRAŠYMAS</b> .....	<b>5</b>
<b>SKYDELIO IR PAGRINDINIO PUSLAPIO APRAŠYMAS</b> .....	<b>7</b>
<b>PRIEDŲ APRAŠYMAS *</b> .....	<b>8</b>
<b>PIENO GRAFINO APRAŠYMAS</b> .....	<b>9</b>
<b>NAUDOJIMASIS KAVOS APARATU PIRMĄ KARTĄ</b> .....	<b>10</b>
Pasirinkite kalbą .....	10
Pasirinkite dieną ir laiką .....	10
Užpildykite vandens talpą .....	11
Kavos aparato paruošimas .....	11
Kavos pupelių talpyklos montavimas .....	11
Naudojimasis pirmą kartą .....	12
Patarimai .....	12
Patikrinkite vandens kietumą .....	12
Vandens kietumo nustatymas .....	12
Profiliai .....	13
Mokomoji programa .....	13
<b>KAVOS APARATO ĮJUNGIMAS</b> .....	<b>14</b>
<b>KAVOS APARATO IŠJUNGIMAS</b> .....	<b>15</b>
Išjungimas ilgesniam laikui .....	15
<b>MENIU PARAMETRAI</b> .....	<b>16</b>
Skalavimas .....	16
Nukalkinimas .....	16
Vandens filtras .....	16
Bendrieji nustatymai .....	16
Automatinis išsijungimas .....	17
„Support“ (pagalba) .....	17
Funkcija „Grind & Empty“ (malimas ir ištuštinimas) .....	17
Pieno grafino valymas .....	18
Kavos temperatūra .....	18
„Statistics“ (statistika) .....	18
„Languages“ (kalbos) .....	19
Diena ir laikas .....	19
Kavos malūnėlio nustatymai .....	19
Vandens kietumas .....	20
„Drain water“ (išpilti vandenį) .....	20
Numatytosios reikšmės .....	21
<b>GĖRIMAI SU KAVA</b>  .....	<b>22</b>
Kavos aparato nustatymas gėrimams su kava ruošti .....	22

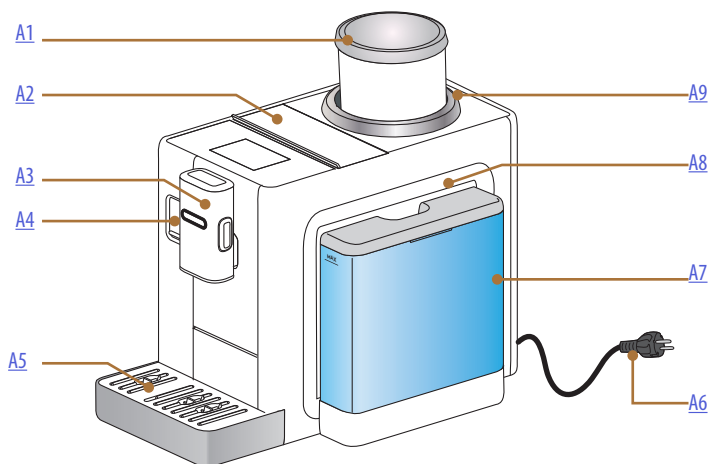
Tiesiogiai pasirenkami gėrimai .....	22
Tinkinti kavos gėrimai .....	22
Kavos ruošimas naudojant maltą kavą .....	23
<b>PAPILDOMA PORCIJA .....</b>	<b>25</b>
<b>NURODYMAI RUOŠIANT GĖRIMUS SU KAVA .....</b>	<b>26</b>
Kaip paruošti karštesnę kavą .....	26
<b>TECHNOLOGIJA „BEAN ADAPT“ .....</b>	<b>27</b>
<b>FUNKCIJA „COFFEE ROUTINE“ .....</b>	<b>28</b>
<b>GĖRIMAI SU PIENU  .....</b>	<b>29</b>
Pieno grafino paruošimas .....	29
Kokį pieną naudoti? .....	29
Pieno grafino pripildymas ir pritvirtinimas .....	29
Putų kiekio reguliavimas .....	30
Gėrimų su pienu paruošimas .....	30
Panaudoto pieno grafino valymas .....	31
<b>„TO GO“ GĖRIMŲ RUOŠIMAS .....</b>	<b>32</b>
„De'Longhi“ kelioninio puodelio (parduodamo atskirai) valymas po kiekvieno naudojimo .....	33
<b>KARŠTAS VANDUO .....</b>	<b>34</b>
<b>„MY“ FUNKCIJA .....</b>	<b>35</b>
<b>SISTEMA „BEAN SWITCH SYSTEM“ .....</b>	<b>37</b>
Pasirinkite gėrimą (kavos malūnėlyje likusias pupeles naudokite gėrimui ruošti):.....	37
Funkcija „Grind & Empty“ (malimas ir ištuštinimas) (paleiskite malimo ciklą neruošdami jokio gėrimo, kad ištuštintumėte malūnėlio turinį).....	37
Dabar galite pakeisti kavos pupelių talpyklą .....	37
<b>KAVOS APARATO VALYMAS .....</b>	<b>38</b>
Vidinis kavos aparato kontūras .....	39
Kavos pupelių talpykla.....	39
Kavos tirščių talpa.....	40
Lašų surinkimo padėklas ir lašų surinkimo padėklo grotelės .....	40
Kavos aparato viduje .....	41
Vandens talpa.....	41
Kavos snapeliai.....	42
Maltos kavos piltuvėlis .....	42
Nuimamas virimo mazgas .....	42
Kruopštus pieno grafino valymas .....	43
<b>NUKALKINIMAS .....</b>	<b>45</b>
<b>VANDENS MINKŠTINIMO FILTRAS .....</b>	<b>48</b>

---

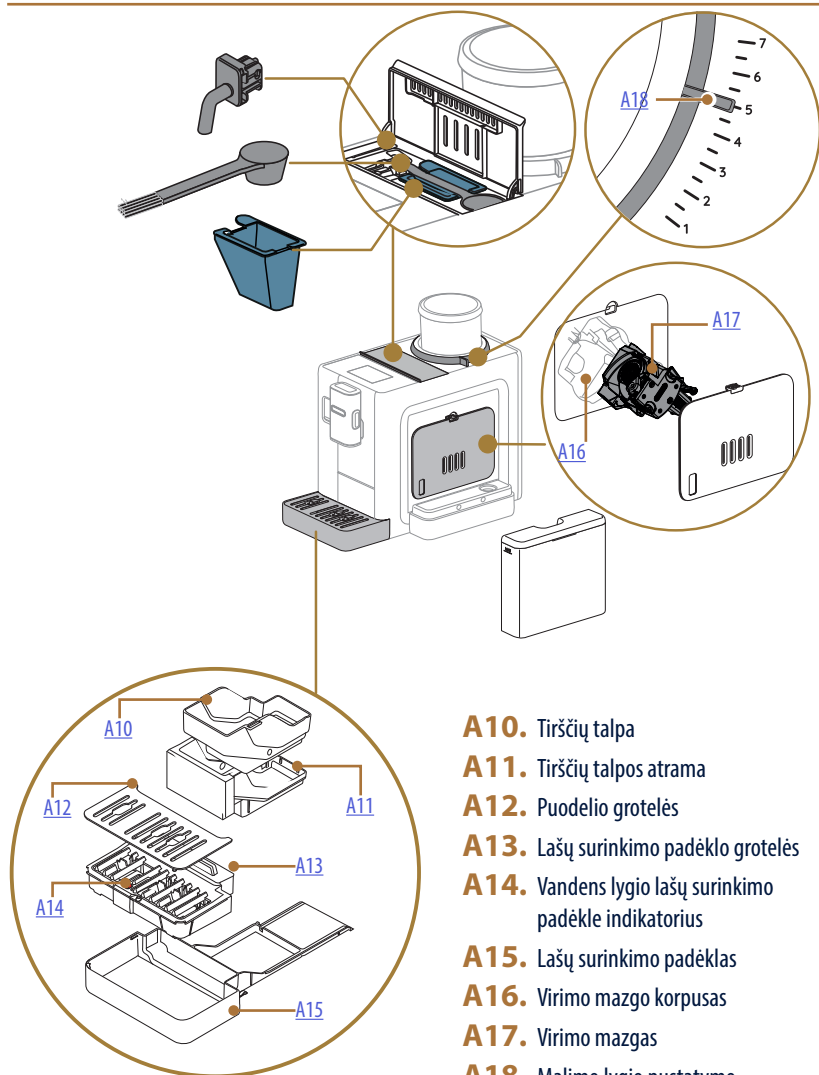
Filtro montavimas .....	48
Filtro keitimas ar išėmimas.....	49
<b>DAŽNI IR ĮSPĖJAMIEJI PRANEŠIMAI .....</b>	<b>50</b>
<b>DUK .....</b>	<b>58</b>
<b>TECHNINIAI DUOMENYS .....</b>	<b>63</b>
Patarimai, padėsiantys taupyti energiją .....	63

## „Rivelia“ Kavos aparato aprašymas

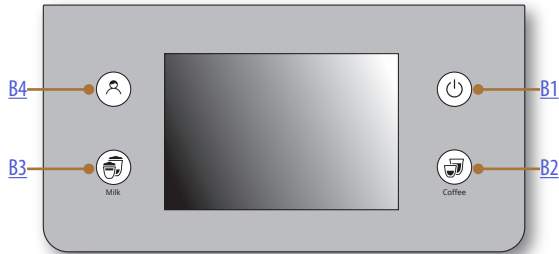
---



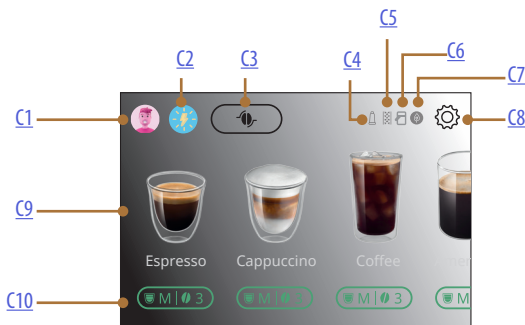
- A1.** Kavos pupelių talpykla su dangteliu
- A2.** Dangtelis, dengiantis priedų / maltos kavos skyrių
- A3.** Pieno snapeliai (reguliuojamo aukščio)
- A4.** Dangtelis, dengiantis pieno ąsočio jungtį / karšto vandens snapelį
- A5.** Lašų surinkimo padėklas
- A6.** Maitinimo laidas
- A7.** Vandens talpa su dangteliu
- A8.** Prieigos prie virimo mazgo drelės (pasiekiamos nuėmus vandens talpą)
- A9.** Kavos malimo reguliuojamasis žiedas



- A10.** Tirščių talpa
- A11.** Tirščių talpos atrama
- A12.** Puodelio grotelės
- A13.** Lašų surinkimo padėkle grotelės
- A14.** Vandens lygio lašų surinkimo padėkle indikatorius
- A15.** Lašų surinkimo padėklas
- A16.** Virimo mazgo korpusas
- A17.** Virimo mazgas
- A18.** Malimo lygio nustatymo indikatorius



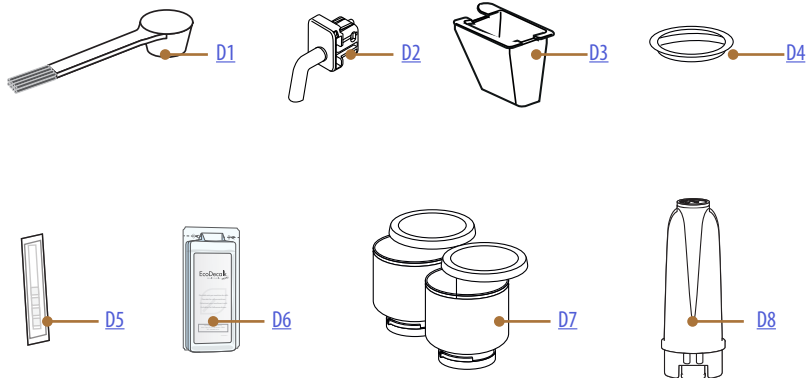
- B1.** Mygtukas „ON/Standby“
- B2.** Gėrimų su kava pasirinkimo mygtukas
- B3.** Gėrimų su pienu pasirinkimo mygtukas
- B4.** Profilio pasirinkimo mygtukas



- C1.** Pasirinktas profilis
- C2.** Funkcija „Coffee Routine“
- C3.** Technologija „Bean Adapt“
- C4.** Susidėvėjusio filtro indikatorius
- C5.** Nukalkinimo įspėjamasis indikatorius
- C6.** Pieno grafino valymo indikatorius
- C7.** Energijos taupymo režimo indikatorius
- C8.** Nustatymų meniu
- C9.** Tiesioginis gėrimų pasirinkimas
- C10.** Gėrimo tinkinimo juosta

## „Rivelia” Priedų aprašymas \*

---



\* Priedai: kiekis ir tipas priklauso nuo modelio

### MAŠINOS PRIEDŲ SKYRIAUS VIDUJE [A2](#)

- D1.** Maltos kavos samtelis / šepetėlis
- D2.** Karšto vandens snapelis
- D3.** Nuimamas maltos kavos piltuvėlis

### ANT LIZDO, KUR PRIE MAŠINOS PRITVIRTINTA PUPELIŲ TALPYKLA

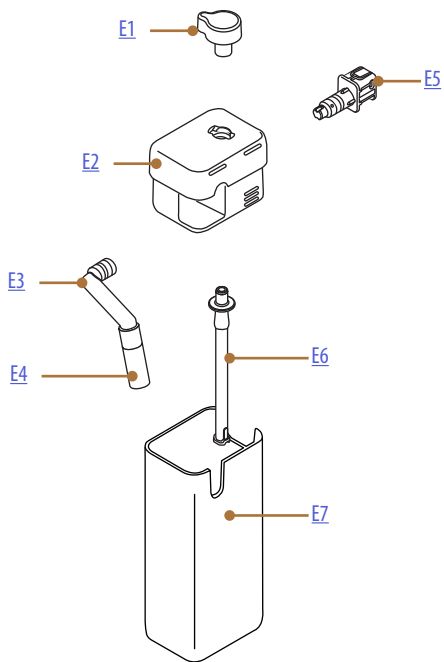
- D4.** Apsauginis kavos malūnėlio dangtelis

### PIEDŲ PAKUOTĖJE

- D5.** „Water Hardness Test“ (vandens kietumo) indikacinis popierėlis
- D6.** Nukalkinimo priemonė
- D7.** Keičiamos pupelių talpyklos
- D8.** Vandens minkštinimo filtras



**LatteCrema**  
HOT 



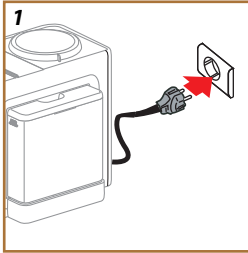
- E1.** Putų reguliavimo / valymo rankenėlė
- E2.** Pieno grafino dangtelis
- E3.** Pieno snapelis (reguliuojamo aukščio)
- E4.** Pieno snapelio ilgintuvas
- E5.** Pieno grafino jungtis (galima nuimti ir išvalyti)
- E6.** Pieno įsiurbimo vamzdelis (silikoninis)
- E7.** Pieno talpa

## „Rivelia“ Naudojimas kavos aparatu pirmą kartą



### Atkreipkite dėmesį:

- Kavos likučių malūnelyje gali būti dėl pardavimą atliekamų kavos aparato bandymų. Tai įrodo, kad mes kruopščiai prižiūrime savo gaminius ir jais rūpinamės.
- Kai naudojotės pirmą kartą, karštu vandeniu praskalaukite visus nuimamus priedus, besiliečiančius su vandeniu ar pienu (pieno grafiną, vandens talpą). Geriausiems rezultatams pasiekti rekomenduojame plauti pieno grafinus indaplovėje.

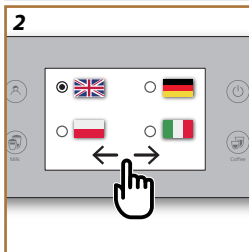


1. Prijunkite maitinimo laidą prie maitinimo tinklo (1 psl.).

Įsijungus kavos aparatu, ekrane pateikiamos instrukcijos, kaip jį nustatyti pagal jūsų pageidavimus: vadovaukitės rodomomis instrukcijomis, ir „Rivelia“ bus paruoštas naudoti!

### Štai svarbiausi dalykai:

	Šviežias geriamasis vanduo
	Karšto vandens snapelis
	Kavos pupelių talpykla (rasite priedų pakuotėje)
	Jūsų mėgstamiausios kavos pupelės
	Talpa (įsitikinkite, kad talpa yra bent 0,2 litro)
	„Water Hardness Test“ (vandens kietumo) testo juostelė (rasite priedų pakuotėje)

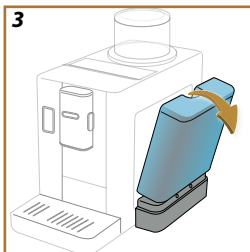


### Pasirinkite kalbą

2. Slinkite ekrano puslapius (2 pav.) kol išvysite savo kalbą, tada pasirinkite atitinkamą vėliavėlę;
3. Spustelėkite „Done“ (atlikta), kad pereitumėte prie kito žingsnio.

### Pasirinkite dieną ir laiką

4. Pasirinkite tikslią dieną ir laiką ir spustelėkite „Next“ (toliau): pasirinkite dienos ir laiko rodymo formatą ir paspauskite „Next“ (toliau).



3

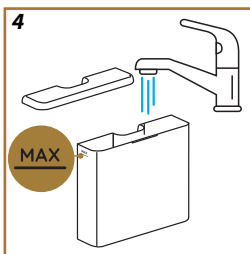
### Užpildykite vandens talpą

5. Atjunkite vandens talpą.

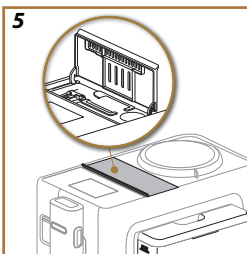
#### Atkreipkite dėmesį:

Šiek tiek pakreipkite vandens talpą, kad ji tinkamai atsijungtų nuo kavos aparato (3 pav.).

6. Pripildykite talpą šviežio geriamojo vandens iki MAX lygio. (4 pav.), įstatykite atgal į kavos aparatą ir spustelėkite „Next“ (toliau).



4

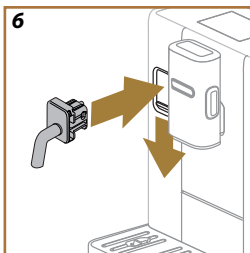


5

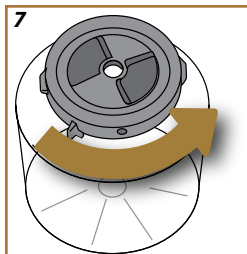
### Kavos aparato paruošimas

7. Atidarykite priedų skyriaus dangtelį ir išimkite karšto vandens snapelį (5 pav.).

8. Nuspauskite žemyn pieno grafino jungties / karšto vandens snapelio dangtelį ir pritvirtinkite karšto vandens snapelį (6 pav.). Spustelėkite „Next“ (toliau).



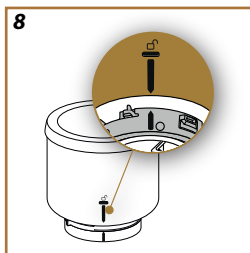
6



7

### Kavos pupelių talpyklos montavimas

9. Patikrinkite, ar malimo lygio nustatymo indikatorius nustatytas į „5“ padėtį. Jei ne, nustatykite jį į „5“ padėtį. Spustelėkite „Next“ (toliau).

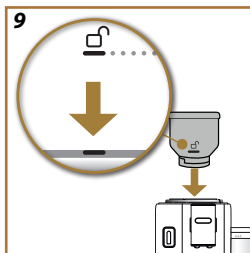


8

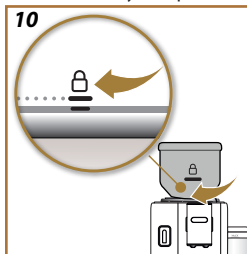
10. Nuimkite apsauginį kavos malūnėlio dangtelį nuo kavos pupelių talpyklos lizdo.

11. Paimkite vieną iš kavos pupelių talpyklių, apverskite ją aukštyn kojomis ir patikrinkite, ar apatinė dalis tinkamai uždaryta: norėdami visiškai įsitikinti, sukite apatinę dalį prieš laikrodžio rodyklę, kol pasigirs spragtelėjimas (7 pav.). Kavos pupelių talpykla tinkamai uždaryta, kai abi rodyklės yra vienoje linijoje (8 pav.). Spustelėkite „Next“ (toliau).

12. Pripildykite kavos pupelių talpyklą norimomis naudoti pupelėmis ir vėl tvirtai uždarykite: spustelėkite „Next“ (toliau).

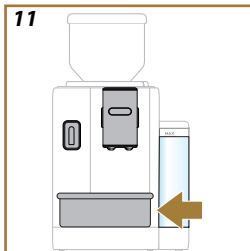


9



10

13. Įstatykite kavos pupelių talpyklą į lizdą ir sukite pagal laikrodžio rodyklę, kad užfiksuotumėte. Norėdami įsitikinti, kad ji tinkamai įstatyta, sulygiuokite ☐ simbolį su žyme ant apatinio žiedo (9 pav.) ir įstatę, pasukite talpyklą į ☐ padėtį (10 pav.). Spustelėkite „Next“ (toliau).



### Naudojimasis pirmą kartą

14. Padėkite bent 0,2 l talpą po kavos ir karšto vandens snapeliais (11 pav.).
15. Spustelėkite „Yes“ (taip) skalavimo funkcijai paleisti. Tiekimas bus sustabdytas automatiškai.

### Patarimai

Naudojimo patarimai pasirodys ekrane. Atidžiai juos perskaitykite: jie pravers naudojantis kavos aparatu. Spustelėkite „Next“ (toliau), kad tęstumėte.

### Patikrinkite vandens kietumą

Po nustatyto laiko, atsižvelgiant į vandens kietumą, kavos aparatas paragins atlikti kalkių šalinimo procedūrą. Kavos aparatą taip pat galima užprogramuoti pagal faktinį vietinio vandens kietumą, todėl šalinti kalkes gali tekti rečiau. Atlikite šiuos veiksmus:

1. Spustelėkite „Start“ (pradėti) ir išimkite pridedamą „Bendro kietumo testo“ juostelę (priedų pakuotėje) iš pakuotės. Spustelėkite „Next“ (toliau).
2. Vienai sekundeį įmerkite juostelę į stiklinę vandens.
3. Išimkite juostelę iš vandens ir lengvai pakratykite. Spustelėkite „Next“ (toliau). Po minutės susidaro 1, 2, 3 ar 4 raudoni kvadratai (priklausomai nuo vandens kietumo). Kiekvienas kvadratas atitinka 1 lygį;

### Vandens kietumo nustatymas

4. Paspauskite tašką, atitinkantį išmatuotą vandens kietumą, kaip parodyta toliau pateiktoje lentelėje:

Testo juostelė	Vandens kietumas
	1 lygis
	2 lygis
	3 lygis
	4 lygis

5. Nuspauskite „OK“.
6. Dabar užprogramuotas naujas kavos aparato vandens kietumo lygis.

### Atkreipkite dėmesį:

Vandens kietumą galima bet kada pakeisti nustatymų meniu (žr. „Vandens kietumas“).


---

Tai atlikus, kavos aparatą galima konfigūruoti pagal savo poreikius ir pageidavimus: spustelėkite „Start“ (pradėti).

[ŽR. VAIZDO ĮRAŠĄ ČIA](#)

### Profiliai



1. Nustatykite šio kavos aparato naudotojų skaičių. Spustelėkite „Next“ (toliau).
2. Norėdami nustatyti skaičių, paspauskite  profilio piktogramoje, pasirinkite, tada paspauskite mygtuką, rodantį pavadinimą, ir spustelėkite „Change“ (keisti) ir galiausiai „Save“ (išsaugoti).
3. Spustelėkite „Next“ (toliau). Dabar profiliai yra patvirtinti.

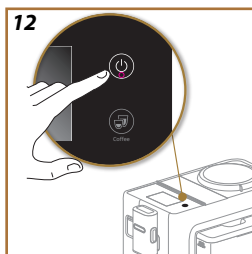
### Mokomoji programa

1. Spustelėkite „Next“ (toliau): kavos aparatas yra pasirengęs rodyti trumpą įvadinį vaizdo įrašą.
2. Spustelėkite „Start“ (pradėti) ir stebėkite ekraną.
3. Kavos aparatas iliustruoja pagrindines funkcijas. Spustelėkite „Next“ (toliau), kad pereitumėte prie kitų ekranų.

Kai įvadas bus baigtas, paspauskite „Start“ (pradėti) ir mėgaukitės savo kavos aparatu.


#### **Atkreipkite dėmesį:**

- Pirmą kartą naudojantis kavos aparatu reikės paruošti 4–5 kapučino porcijas, kol gėrimas puodelyje taps reikiamo skonio.
- Kai pirmą kartą naudojate prietaisą, vandens mazgas būna tuščias, todėl prietaisas gali veikti triukšmingai. Kontūriui prisipildžius, triukšmas sumažėja.




### **Atkreipkite dėmesį:**

Kaskart įjungus kavos aparatą, jis automatiškai atlieka išankstinio pakaitinimo ir skalavimo ciklą. Šio ciklo pertraukti negalima. Kavos aparatu negalima naudotis tol, kol ciklas nebus užbaigtas.

1. Kavos aparatui įjungti paspauskite  mygtuką (12 pav.): aparatas įsijungia.
2. Įkaitęs kavos aparatas pradeda skalavimo ciklą, kurio metu iš kavos snapelio tiekiamas karštas vanduo. Šis vanduo įkaitina ne tik virintuvą, bet ir vidinius kontūrus, nes jais cirkuliuoja karštas vanduo.

Kaskart išjungus kavos aparatą, kuriuo buvo paruošta kava, jis automatiškai atlieka skalavimo ciklą.

1. Kavos aparatui išjungti paspauskite  mygtuką (12 pav.).
2. Jei numatyta, kavos aparatas atlieka skalavimo ciklą, išleidamas karštą vandenį iš kavos snapelių, o tada išsijungia (pereina į budėjimo būseną).


### **Svarbu!**

Niekada neatjunkite kavos aparato nuo elektros tinklo, kai jis vis dar įjungtas.

### *Išjungimas ilgesniam laikui*

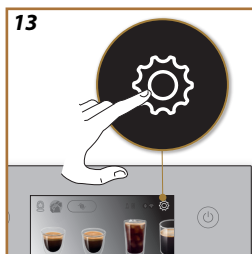
Jei kavos aparatu nebus naudojama ilgesnį laiką (pvz., per atostogas, išvykus), atlikite veiksmus, nurodytus skirsnyje „[Drain water](#)“ (išpilti vandenį).

Jei kavos aparatu nebuvo naudojama kelias dienas, atlikite šiuos veiksmus:

- paspauskite  mygtuką kavos aparatui išjungti;
- ištuštinkite ir išvalykite tirščių talpą ir vandens talpą (16 pav.);
- ištraukite maitinimo laidą iš elektros lizdo.

### **Atkreipkite dėmesį:**

Vėl įjungdami kavos aparatą pripildykite vandens talpą ir, prieš ruošdami bet kokį gėrimą, atlikite 3 skalavimo ciklus, kaip nurodyta punkte [Skalavimas](#).




### Skalavimas

Naudojantis šia funkcija karštas vanduo gali tekėti iš kavos snapelių, kad išvalytų ir pašildytų kavos aparato vidinį kontūrą.

Išdėstykite mažiausiai 0,2 l tūrio talpą po snapeliais (11 pav.).

Norėdami aktyvinti funkciją, atlikite šiuos veiksmus:

1. Spustelėkite , kad pasinaudotumėte meniu nustatymais (13 pav.).
2. Slinkite puslapiais, kol išvysite punktą „Rinse“ (skalauti);
3. Spustelėkite „Yes“ (taip) ciklui pradėti: po kelių sekundžių pradėdamas tiekti karštas vanduo vidiniam kavos aparato kontūrai valyti ir šildyti.
4. Norėdami sustabdyti ciklą, nuspauskite „Stop“ (sustabdyti) arba palaukite, kol vanduo nustos tekėti automatiškai.

#### Atkreipkite dėmesį:

- Vėl įjungiant kavos aparatą, kuriuo nebuvo naudojamas ilgiau kaip 3–4 dienas, primygtinai rekomenduojame prieš naudojimą atlikti 2–3 skalavimo ciklus;
- Skalavimo ciklo metu į kavos tirščių talpą gali patekti vandens: tai yra normalu.



### Nukalkinimas

Instrukcijų, kaip pašalinti kalkes iš aparato, ieškokite čia [„Nukalkinimas“](#).

### Vandens filtras

Instrukcijų dėl vandens filtro ieškokite čia [„Vandens minkštinimo filtras“](#).

### Bendrieji nustatymai:

1. Spustelėkite , kad pasinaudotumėte meniu nustatymais (13 pav.).
2. Slinkite puslapiais, kol išvysite punktą „General“ (bendroji informacija); Šiame meniu skyriuje galima įjungti arba išjungti šias funkcijas paprastu bakstelėjimu:
  - „Audible warning“ (garsinis įspėjimas): kai ši funkcija įjungta, kavos aparatas pypteli kaskart atlikęs operaciją.
  - „Energy saving“ (energijos taupymas): naudokitės šia funkcija, kad įjungtumėte ar išjungtumėte energijos taupymo režimą. Kai funkcija yra suaktyvinta, ji sumažina elektros energijos suvartojimą pagal galiojančius Europos reglamentų reikalavimus: pradiniam puslapyje pasirodo  simbolis.
3. Spustelėkite „X“ naujam pasirinkimui išsaugoti ir grįžti į pradinį puslapį.

#### Atkreipkite dėmesį:


Ekране rodomas kavos aparato serijos numeris: tai yra naudinga identifikavimo tikslais.



## Automatinis išsijungimas

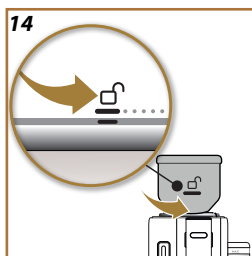
Galima nustatyti, kad nenaudojamas kavos aparatas automatiškai išsijungtų po tam tikro laiko tarpo.

Norėdami užprogramuoti automatinio išjungimo funkciją, atlikite šiuos veiksmus:

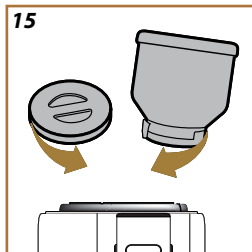
1. Spustelėkite , kad pasinaudotumėte meniu nustatymais (13 pav.).
2. Slinkite puslapiais, kol išvysite punktą „Auto-off“ (automatinis išsijungimas);
3. Ekrane bus rodomas šiuo metu pasirinktas automatinio išsijungimo laikas ir kitos galimos parinktys: pasirinkite norimą automatinio išsijungimo laiką.
4. Spustelėkite „X“ naujam pasirinkimui išsaugoti ir grįžti į pradinį puslapį.

### Atkreipkite dėmesį:

Kavos aparate nustatyta žema automatinio išsijungimo vertė, kad būtų suvartojama kuo mažiau energijos. Pasirinkus aukštesnę vertę ilgesniam automatinio išjungimo laikui, padidės kavos aparato energijos sąnaudos.



15


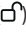


### „Support“ (pagalba)

1. Nuskaitykite QR kodą, kad peržiūrėtumėte vadovą ir pasinaudotumėte pagalba.
2. Spustelėkite „X“, kad grįžtumėte į pagrindinį puslapį.

### Funkcija „Grind & Empty“ (malimas ir ištuštinimas)

Naudojantis šia funkcija, kuri pašalina likusias kavos pupeles jas sumaldama, galima ištuštinti kavos malūnėlį (ne kavos pupelių talpyklą).


1. Spustelėkite , kad pasinaudotumėte meniu nustatymais (13 pav.).
2. Slinkite puslapiais, kol išvysite punktą „Grind&Empty“ (malimas ir ištuštinimas);
3. Spustelėkite „Read more“ (skaityti daugiau);
4. Kavos pupelių talpyklą pasukite į atrakiną padėtį  (14 pav.) ir palikite nustatytą, kol operacija bus baigta.
5. Paspauskite „Start“ (pradėti): kavos aparatas sumals visas malūnėlyje likusias pupeles.
6. Atlikę tai, išimkite kavos pupelių talpyklą ir arba įstatykite kitą (žr. „Kavos pupelių talpyklos montavimas“) arba uždėkite apsauginį kavos malūnėlio dangtelį (15 pav.).
7. Vėl pasirodo pradinis puslapis, ir kavos aparatas yra paruoštas naudoti.

### Svarbu!

- Tai, kad kavos pupelių talpyklos lizde yra miltelių pavidalo kavos likučių, yra visiškai normalu.
- Jei kavos pupelių talpyklą sunku įstatyti, įsitikinkite, kad kavos aparato kavos pupelių talpyklos lizde nėra kavos pupelių. Jei rasite kavos pėdsakų, išvalykite kavos pupelių talpyklos lizdą pridėtu šepetėliu ir nuvalykite minkšta švaria šluoste. Pašalinkite visus miltelių pavidalo kavos likučius dulkių siurbliu.

## Pieno grafino valymas

Kavos aparatas siūlo peržiūrėti išsamų pieno grafino valymo vadovą. Tai užtikrins sklandų „Lattecrema“ sistemos veikimą ateityje.


1. Spustelėkite , kad pasinaudotumėte meniu nustatymais (13 pav.).
2. Slinkite meniu puslapiams, kol išvysite punktą „Cleaning the milk carafe“ (pieno grafino valymas);
3. Spustelėkite „Next“ (toliau) arba „Back“ (atgal) rekomenduojamai žingsnių sekai perskaityti.
4. Ties paskutiniu žingsniu spustelėkite „Done“ (atlikta), kad grįžtumėte į nustatymų meniu.
5. Spustelėkite „X“, kad grįžtumėte į pagrindinį puslapį.

### **Atkreipkite dėmesį:**

Procedūra rodoma antraštėje [Kruopštus pieno grafino valymas](#)

## Kavos temperatūra

Norėdami pakeisti vandens, naudojamo kavai ruošti, temperatūrą, atlikite šiuos veiksmus:

1. Spustelėkite , kad pasinaudotumėte meniu nustatymais (13 pav.).
2. Slinkite meniu puslapiams, kol išvysite punktą „Coffee temperature“ (kavos temperatūra);
3. Spustelėkite „Set“ (nustatyti).
4. Pasirinkite reikalingą temperatūrą iš siūlomų variantų;
5. Spustelėkite „<“ naujam pasirinkimui išsaugoti ir grįžti į nustatymų meniu.
6. Spustelėkite „X“, kad grįžtumėte į pagrindinį puslapį.

### **Atkreipkite dėmesį:**

Temperatūros keitimo poveikis labiausiai pastebimas ruošiant gėrimus su didesniu vandens kiekiu.


### **Technologija „Bean Adapt“ (prisitaikymas prie kavos pupelių)**



Siūlome naudoti technologiją „Bean Adapt“ iš pradinio puslapio, kad šį parametą būtų galima nustatyti taip, kaip tinka konkrečioms naudojamiems kavos pupelėms.

## „Statistics“ (statistika)


Ši funkcija rodo su kavos aparatu susijusius statistinius duomenis. Statistikai peržiūrėti atlikite šiuos veiksmus:

1. Spustelėkite , kad pasinaudotumėte meniu nustatymais (13 pav.).
2. Slinkite puslapiams, kol išvysite punktą „Statistics“ (statistika) ir pagrindinius duomenis; norėdami sužinoti daugiau, spauskite „Read more“ (skaityti daugiau).
3. Paspauskite „<“, kad išeitumėte iš puslapio.
4. Spustelėkite „X“, kad grįžtumėte į pagrindinį puslapį.

---


## „Languages“ (kalbos)

Norėdami pakeisti pagrindiniame puslapyje rodomą kalbą, atlikite šiuos veiksmus:

1. Spustelėkite , kad pasinaudotumėte meniu nustatymais (13 pav.).
2. Slinkite puslapias, kol išvysite punktą „Languages“ (kalbos):
3. Spustelėkite „Set“ (nustatyti).
4. Spustelėkite norimą kalbą atitinkančią vėliavėlę: ekranas nedelsiant atnaujina ir pateikiamas pasirinkta kalba.
5. Spustelėkite „<“ naujam pasirinkimui išsaugoti ir grįžti į nustatymų meniu;
6. Spustelėkite „X“, kad grįžtumėte į pagrindinį puslapį.


## Diena ir laikas

Norėdami pakeisti pradiniame ekrane rodomą dieną ir laiką, atlikite šiuos veiksmus:

1. Spustelėkite , kad pasinaudotumėte meniu nustatymais (13 pav.).
2. Slinkite meniu puslapias, kol išvysite punktą „Day and time“ (diena ir laikas);
3. Spustelėkite „Set“ (nustatyti).
4. Nustatykite valandą, minutes ir dieną ir pasirinkite formatą. Jei norite patvirtinti, spauskite „Ok“ (arba „<“, kad atšauktumėte ir grįžtumėte prie ankstesnio veiksmo).
5. Spustelėkite „X“, kad grįžtumėte į pagrindinį puslapį.

## Kavos malūnėlio nustatymai

Kavos aparatas siūlo peržiūrėti tinkamo malūnėlio suregulavimo vadovą geriausiems rezultatams užtikrinti.

1. Spustelėkite , kad pasinaudotumėte meniu nustatymais (13 pav.).
2. Slinkite meniu puslapias, kol išvysite punktą „Coffee grinder settings“ (kavos malūnėlio nustatymai).
3. Spustelėkite „Read more“ (skaityti daugiau) norėdami peržiūrėti vadovą arba sužinoti, kaip sureguliuoti malimo rupumo lygį. Spustelėkite „Next“ (toliau) arba „Back“ (atgal), kad perskaitytumėte patarimą.
4. Paskutiniame puslapyje spustelėkite „Ok“, kad grįžtumėte į nustatymų meniu.
5. Spustelėkite „X“, kad grįžtumėte į pagrindinį puslapį.

### **Atkreipkite dėmesį:**

- Atlikus pirmiau minėtą procedūrą ir prieš atliekant bet kokius tolesnius kavos malūnėlio reguliavimo veiksmus, reikia paruošti ir patiekti bent 3 kavos porcijas. Jei kavos aparatas vis dar netinkamai tiekia kavą, pakartokite procedūrą.
- Regulatoriaus žiedą galima sukti tik tada, kai kavos malūnėlis veikia, t. y. pradiniu kavos ruošimo etapu.


### **Technologija „Bean Adapt“ (prisitaikymas prie kavos pupelių)**



Siūlome naudoti technologija „Bean Adapt“ iš pradinio puslapio, kad šį parametraž būtų galima nustatyti taip, kaip tinka konkrečioms naudojamoms kavos pupelėms.

## **Vandens kietumas**


Norėdami įvesti naują vandens kietumo nustatymą, atlikite šiuos veiksmus:

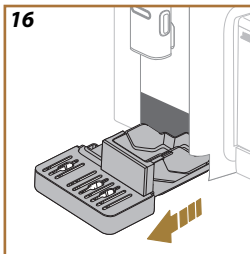
1. Išmatuokite vandens kietumą, kaip aprašyta pirmiau, žr. „[Patikrinkite vandens kietumą](#)“.
2. Spustelėkite , kad pasinaudotumėte meniu nustatymais (13 pav.).
3. Slinkite puslapiais, kol išvysite užrašą „Water hardness“ (vandens kietumas). Spustelėkite „Set“ (nustatyti).
4. Pasirinkite lygį, atitinkantį testo juostelės rezultatą.
5. Spustelėkite „<“ naujam pasirinkimui išsaugoti ir grįžti į nustatymų meniu.
6. Spustelėkite „X“, kad grįžtumėte į pagrindinį puslapį.

## **„Drain water“ (išpilti vandenį)**

Tam, kad ilgai nenaudojamame kavos aparato kontūre neužšaltų vanduo arba prieš vežant prietaisą klientų aptarnavimo tarnybai rekomenduojama išpilti vandenį iš vandens kontūro.

Atlikite šiuos veiksmus:

1. Spustelėkite , kad pasinaudotumėte meniu nustatymais (13 pav.).
2. Slinkite meniu puslapiais, kol išvysite punktą „Empty circuit“ (ištuštinti kontūrą).
3. Spustelėkite „Ok“ procedūrai, kurios metu pateikiami nurodymai, pradėti.
4. Nuimkite, ištuštinkite ir vėl įstatykite kavos tirščių talpą ir lašų surinkimo padėklą (16 pav.), tada spustelėkite „Next“ (toliau);
5. Išdėstykite 0,2 l tūrio talpą po snapeliais (11 pav.). Spustelėkite „Next“ (toliau).
6. Kavos aparatas atlieka skalavimo ciklą (iš snapelių tiekiamas karštas vanduo).
7. Pasibaigus skalavimo ciklui, išimkite vandens talpą (3 pav.) ir ištuštinkite ją.
8. Išimkite filtrą (jei sumontuotas) iš vandens talpos ir spustelėkite „Next“ (toliau).
9. Įstatykite vandens talpą (tuščią) atgal ir spustelėkite „Yes“ (taip);




10. Kai būsite pasiruošę, spustelėkite „Yes“ (taip), kad patvirtintumėte.
11. Palaukite, kol kavos aparatas ištuštins kontūrą (atsargiai: iš snapelių teka karštas vanduo!). Palaipsniui tuštėjant vandens kontūriui kavos aparatas gali dirbti triukšmingiau: tai yra visiškai normalu.
12. Ištuštinus kontūrą, išimkite, ištuštinkite ir iš naujo įstatykite lašų surinkimo padėklą, tada spustelėkite „Yes“ (taip);
13. Spustelėkite „Ok“: kavos aparatas išsijungs (pereis į budėjimo režimą).
14. Atjunkite kavos aparatą nuo maitinimo tinklo.
15. Kitą kartą įjungę kavos aparatą, vadovaukitės instrukcijomis, pateiktomis punkte „[Naudojimasis kavos aparatu pirmą kartą](#)“.

### *Numatytosios reikšmės*

Funkcija atkuria visus meniu nustatymus ir visas gamykloje numatytąsias vartotojo pakeistų parametrų reikšmes (išskyrus kalbą, kuri lieka tokia, kokia buvo nustatyta, ir statistiką).

Atlikite šiuos veiksmus:

1. Spustelėkite , kad pasinaudotumėte meniu nustatymais (13 pav.).
2. Slinkite meniu puslapiams, kol išvysite punktą „Default values“ (numatytosios reikšmės);
3. Spustelėkite „Read more“ (skaityti daugiau):
4. Pasirinkite elementus, kuriuos norite nustatyti iš naujo: kavos aparatą arba individualų profilį, tada spustelėkite „Next“ (toliau);
5. Vadovaukitės atitinkamais nurodymais, kol būsite paraginti patvirtinti, ir spauskite „Ok“;
6. Spustelėkite „X“, kad grįžtumėte į pradinį puslapį (C).

#### **Atkreipkite dėmesį:**

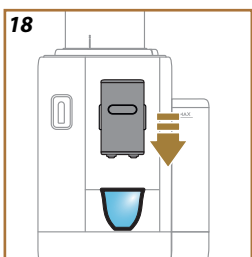
Nustačius kavos aparato (ne individualaus profilio) gamyklinius nustatymus, sistema pasiūlys atlikti paleidimo pirmą kartą seką, aprašytą [Profiliai](#)



Jūsų kavos aparatu galima paruošti daugybę įvairių gėrimų: slinkite ekrane rododomis parinktimis, kol išvysite norimą (17 pav.):

	„Hot”	„Cold”
„Espresso”	✓	✓
„2X Espresso”	✓	✗
„Espresso Lungo”	✓	✗
„Coffee”	✓	✓
„Filter Style” / „Long”	✓	✗
„Americano”	✓	✓

### Kavos aparato nustatymas gėrimams su kava ruošti



#### Svarbu!

Nenaudokite žalių, karamelizuotų ar cukruotų kavos pupelių, nes jos gali prikibti prieš kavos malūnelio ir jį sugadinti.

1. Padėkite 1 ar 2 puodelius po kavos snapelius.
2. Nuleiskite kavos snapelius kuo arčiau puodelio (18 pav.): taip kavos puta bus tirštesnė.

### Tiesiogiai pasirenkami gėrimai

1. Pradiniame puslapyje palieskite jūsų norimą paruošti kavos gėrimą atitinkantį paveikslėlį (pvz., espresas, 19 pav.).
2. **Karšti gėrimai su kava:** kavos aparatas pradeda ruošti gėrimą.

#### Šalti gėrimai su kava:

- Pasirinkite „Ice” (su ledukais) arba „Extra Ice” (su didesniu ledukų kiekiu) gėrimą: paspauskite „Next” (toliau);
- Priklausomai nuo pasirinkto varianto, kavos aparatas pasiūlys, kiek ledo kubelių įdėti prieš pradėdant ruošti gėrimą: įdėkite į stiklinę rekomenduojamą ledo kubelių skaičių (20 pav.): spustelėkite „Deliver” (tiekti).
- Kavos aparatas pradeda ruošti gėrimą.

Ekrane rodomas kiekvieno žingsnio (malimas, kavos tiekimas) aprašymas. Baigus ruošti gėrimą, kavos aparatu galima naudotis vėl.



### Tinkinti kavos gėrimai

Norėdami pasigaminti gėrimų su kava pagal tinkintus parametrus, atlikite šiuos veiksmus:



1. Spustelėkite tinkinimo juostą po paveikslėliu, atitinkančiu norimą gėrimą (pavyzdžiui, espresas, 21 pav.). Ekrane rodomi parametrai, kuriuos galima keisti pagal pageidavimus:

Kiekis	
Stiprumas	

2. **Karšti gėrimai su kava:** Nustatę parametrus, spustelėkite „Deliver“ (tiekti): kavos aparatas pradės ruošti kavą, o ekrane bus rodomas kiekvieno žingsnio (malimas, kavos tiekimas) aprašymas;  
**Šalti gėrimai su kava:** Pasirinkę kiekį, paspauskite „Start“ (pradėti) ir atlikite šiuos veiksmus:
  - Pasirinkite „Ice“ (su ledukais) arba „Extra Ice“ (su didesniu ledukų kiekiu) gėrimą: paspauskite „Next“ (toliau);
  - Prieš patiekdamas gėrimą, kavos aparatas siūlo įdėti reikiamą ledo kubelių skaičių: į stiklinę įdėkite nurodytą ledo kiekį (22 pav.): spustelėkite „Deliver“ (tiekti).
  - Kavos aparatas pradeda ruošti gėrimą. Ekrane rodomas kiekvieno žingsnio (malimas, ruošimas, kavos tiekimas) aprašymas.
3. Kai gėrimas bus paruoštas, spustelėkite „Save“ (išsaugoti) naujiems nustatymams išsaugoti arba „Cancel“ (atšaukti), jei norite grįžti prie ankstesnių parametrų. Juos taip pat galite įrašyti į savo „Coffee Routine“ programą, pažymėdami atitinkamą langelį

### **Atkreipkite dėmesį**

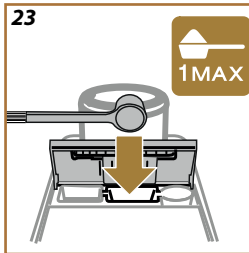
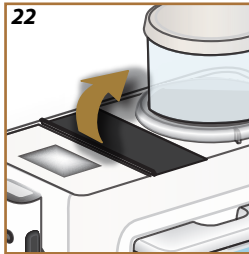
Nauji nustatymai bus saugomi TIK pasirinktame profilyje.


Kavos aparatas parengtas naudoti vėl.

### **Kavos ruošimas naudojant maltą kavą**

#### **Svarbu!**

- Niekada nedėkite maltos kavos, kai kavos aparatas yra išjungtas, nes ji gali prasiskverbti į kavos aparato vidų ir jį užteršti. Tokiu atveju kavos aparatas gali būti sugadintas.
  - Niekada nenaudokite daugiau nei vieno nugriebto samtelio, nes taip galite užteršti kavos aparatą ar užkimšti piltuvėlį.
- Jei naudojate maltą kavą, vienu metu galite paruošti tik vieną puodelį.
  - „Filter Style“ / „Long“ (filtruota / silpnesnis espresas) ar „2X Espresso“ (dvigubas espresas) paruošimas: praėjus pusei ruošos laiko, kavos aparatas prašo įdėti vieną nugriebtą maltos kavos samtelį ir spustelėti „Ok“.




1. Spustelėkite tinkinimo juostą po paveikslėliu, atitinkančiu norimą gėrimą (pavyzdžiui, espresas, [21 pav.](#)). Ekrane rodomi parametrai, kuriuos galima keisti pagal pageidavimus:
  2. Pasirinkite „Pre-ground“ (malta kava) ;
  3. Pasirinkite kiekį ir spauskite „Deliver“ (tiekti).
  4. Kilstelėkite priedų skyriaus dangtelį ([22 pav.](#)).
  5. Patikrinkite, ar įstatytas maltos kavos piltuvėlis, ir įsitinkinkite, kad jis neužsikimšęs; įberkite vieną nugriebtą maltos kavos samtelį ([23 pav.](#)). Spustelėkite „OK“, kad kavos aparatas pradėtų ruošti gėrimą.
  6. Kavos aparatas pradeda ruošti gėrimą, o ekrane bus rodomas kiekvieno žingsnio (malimas, kavos tiekimas) aprašymas.
- Baigus ruošti gėrimą, kavos aparatu galima naudotis vėl.



Šiuos gėrimus pajvairinkite įpildami papildomą espresso kavos porciją:

	„Hot“
„Espresso“	✓
„Espresso Lungo“	✓
„Filter Style“ / „Long“	✓
„Coffee“	✓
„Americano“	✓
„Cappuccino“	✓
„Latte Macchiato“	✓
„Espresso Macchiato“	✓
„Caffelatte“	✓
„Cappuccino Mix“	✓
„Cortado“	✓
„Flat White“	✓

Atlikite šiuos veiksmus:

1. Spustelėkite tinkinimo juostą po paveikslėliu, atitinkančiu norimą gėrimą (pavyzdžiui, espresso, 21 pav.). Ekrane rodomi parametrai, kuriuos galima keisti pagal pageidavimus:
2. Spustelėkite „Extra Shot“, tada „Ok“.
3. Pasirinkite norimą kiekį ir stiprumą. Spustelėkite „Deliver“ (tiekti).
4. Patvirtinkite paspausdami „Ok“ (pažymėjus šį langelį, pranešimas daugiau nebus rodomas).
5. Kavos aparatas pradeda ruošti gėrimą, o ekrane bus rodomas kiekvieno žingsnio aprašymas.
6. Kai gėrimas bus paruoštas, spustelėkite „Save“ (išsaugoti) naujiems nustatymams išsaugoti arba „Cancel“ (atšaukti), jei norite grįžti prie ankstesnių parametrų. Jūs taip pat galite įrašyti į savo „Coffee Routine“ programą, pažymėdami atitinkamą langelį. Šiuo atveju „Extra Shot“ žymimas  simboliu gėrimo tinkinimo juostoje.

### **Atkreipkite dėmesį**



Nauji nustatymai bus saugomi TIK pasirinktame profilyje.

Kavos aparatas parengtas naudoti vėl.

- Kai kavos aparatas ruošia kavą, jį galima bet kada sustabdyti paspaudus mygtuką „Stop” (sustabdyti) arba „Cancel” (atsaukti).
- Jei kavos aparatui baigus ruošti kavą norite padidinti kavos kiekį puodelyje, tiesiog nuspauskite „+ Extra”. Pasiekus reikiamą kiekį, nuspauskite „■ Stop” (sustabdyti) arba „Cancel” (atsaukti).
- Naudojantis kavos aparatu gali būti rodomi įvairūs pavojaus pranešimai („Fill tank with fresh water up to the MAX level” (įpilkite į talpą šviežio vandens iki MAX žymos) ir kt.), kurių reikšmė paaiškinta šalia antraštės „[Dažni ir įspėjamieji pranešimai](#)”.
- Jei kava teka po lašą, yra per silpna, per skysta ar per šalta, žr. instrukcijas apie tai, kaip sureguliuoti kavos malūnėlį (žr. skyrių „[Kavos malūnėlio nustatymai](#)”) ir punktą „DUK”.
- Jei suaktyvintas energijos taupymo režimas „Energy Saving”, pirma kavos porcija gali pradėti tekėti tik po kelių sekundžių.

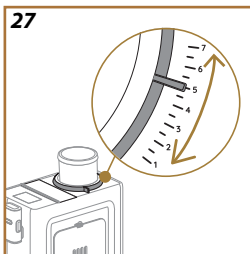
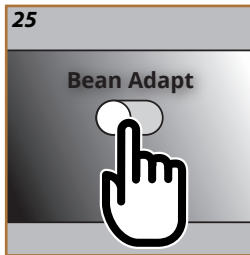
### *Kaip paruošti karštesnę kavą*

Karštesnei kavai paruošti atlikite šiuos veiksmus:

- prieš ruošdami ir tiekdami kavą, paleiskite skalavimo ciklą. (žr. „[Skalavimas](#)” nustatymų meniu .
- pašildykite puodelius karštu vandeniu, pasirinkę karšto vandens funkciją (žr. antraštę „[Karštas vanduo](#)”).
- pasirinkite aukštesnę kavos ruošimo temperatūrą (žr. „[Kavos temperatūra](#)” meniu nustatymuose .



„Rivelia” Technologija „Bean Adapt“



Po ranka turimas kavos ekspertas, kuris keliais trumpais žingsniais padeda optimizuoti kavos ruošimą ir jos skonį puodelyje.

Technologija „Smart“ padeda sureguliuoti ir naudoti kavos aparatą pagal pasirinktas kavos pupeles: nuo malimo iki virimo – kiekvienas žingsnis bus kontroliuojamas, kad iš bet kurios kavos pupelės išgautumėte geriausią kavos skonį.

1. Pradiniame puslapyje spustelėkite (24 pav.).
2. Technologijos „Bean Adapt“ jungimas (25 pav.).
3. Kavos aparatas rodo priminimą, kad prieš reguliuojant kavos malūnėlį reikia bent 3 kartus paruošti kavos. Nuspauskite „Ok“.
4. Pasirinkite naudojamą kavos pupelių rūšį: 100 % arabiką arba arabikos ir robustos mišinį (ši informacija pateikiama ant pupelių pakuotės). Spustelėkite , kad sužinotumėte daugiau. Spustelėkite „Next“ (toliau).
5. Pasirinkite skrudinimo tipą, bakstelėkite spalvos intensyvumo aprašymą, kuris yra artimiausias pupelių spalvai (26 pav.). Spustelėkite , kad sužinotumėte daugiau. Spustelėkite „Next“ (toliau).

Dabar aparatas, remdamasis turima informacija, patikrins, kaip galima pakoreguoti nustatymus, kad būtų pasiektas geriausias įmanomas rezultatas:

6. Patikrinkite esamą kavos malūnėlio nustatymą ir pasirinkite jį iš išskleidžiamojo meniu. Spustelėkite , kad sužinotumėte daugiau. Spustelėkite „Next“ (toliau).
7. Paspauskite „Deliver“ (tiekti), kad paruoštumėte espressą. Kavos aparatui patiekus kavą, spustelėkite „Next“ (toliau).
8. Kavos aparatas pasiteiraus, ar kava buvo skani ir, atsižvelgdamas į gautą atsakymą, rekomenduos optimalius parametrus: kiekviename puslapyje spauskite „Next“ (toliau), kad būtų rodomas kitas parametras:
  - Kavos temperatūra;
  - Stiprumas;
  - Kavos malūnėlio nustatymas (pasukite indikatorius žiedą tik tada, kai kavos pupelės bus malamos) (27 pav.).
9. Bakstelėkite ties pupelių pavadinimu. Pasirodys klaviatūra, kad būtų galima atlikti pakeitimus. Norėdami patvirtinti esamą pavadinimą, paspauskite „Ok“.
10. Paspauskite „Save“ (išsaugoti): kavos aparatas išsaugo nustatymus, o vietoje logotipo rodomas pupelių pavadinimas.

**Atkreipkite dėmesį**

- Technologija „Bean Adapt“ naudojama tik ruošiant espressą.
- Galima išsaugoti iki 6 skirtingų pupelių profilių. Visi išsaugoti profiliai pasiekiami paspaudus pradiniame puslapyje esantį pavadinimą.

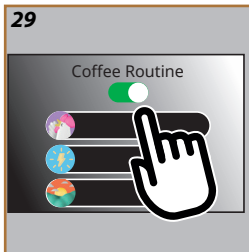
„Rivelia” Funkcija „Coffee Routine“



Dėl funkcijos „Coffee Routine“ kavos aparatas „Rivelia“ gali įsiminti, kaip paruoštą kavą mėgstate gerti skirtingu dienos metu, ir atnaujinti gėrimų sąrašą.

1. Pradiniame puslapyje spustelėkite esamus kavos gėrimo įpročius atitinkantį paveikslėlį (28 pav.);
2. Suaktyvinkite funkciją „coffee routine“ (29 pav.) ir spustelėkite „Yes“ (taip), kad patvirtintumėte.
3. Pradiniame puslapyje rodomas simbolis, kuris skiriasi priklausomai nuo paros laiko (30 pav.).

Tokiu būdu kavos aparatas gali pasiūlyti anksčiau ruošiant kavą išsaugotus pagedavimus: jūsų mėgstamą kavą taip, kaip jums patinka labiausiai.

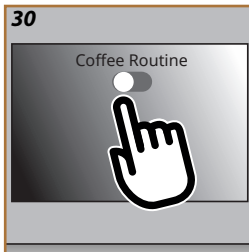


**Atkreipkite dėmesį**

Norėdami išjungti šią funkciją, eikite į pagrindinį puslapį ir paspauskite simbolį, nurodantį dabartinius kavos ruošimo įpročius, tada paspauskite mygtuką „Coffee Routine“ (kavos ruošimo įpročiai) (29 pav.). Šiuo atveju:

- patvirtinkite, kad funkciją reikia išjungti paspausdami „Yes“ (taip);
- kavos aparatas paprašo pasirinkti esamus kavos ruošimo įpročius ir patvirtinti mygtuku „Ok“.

Šis simbolis dabar rodomas pradiniame puslapyje vietoje šiuo metu pasirinkto kavos ruošimo įpročių simbolio.





## Pieno grafino paruošimas

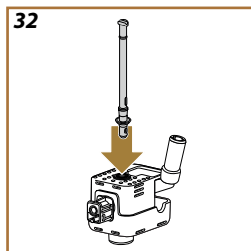
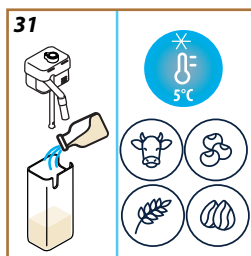
### Atkreipkite dėmesį






Kad pieno putos nebūtų pernelyg skystos arba nesusidarytų dideli burbulai, visada valykite pieno grafinus taip, kaip aprašyta punktuose „Panaudoto pieno grafino valymas” ir „Kruopštus pieno grafino valymas”.

### Kokį pieną naudoti?

Putų kokybė gali priklausyti nuo:

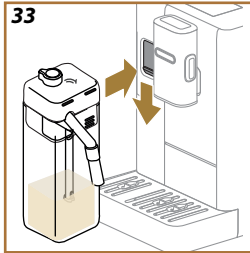
- gyvulinės kilmės pieno ar augalinės kilmės gėrimo temperatūros (geriausiems rezultatams pasiekti visada naudokite šaldytuvo temperatūros pieną arba augalinės kilmės gėrimus, 5 °C);
- pieno ar augalinės kilmės gėrimo tipo;
- naudojamo prekių ženklo;
- ingredientų ir maistinės vertės.



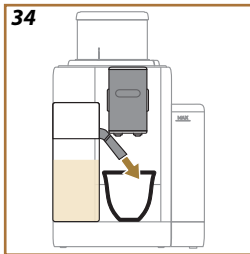
LatteCrema HOT 	
 Karvės pienas	
Nenugriebtas (riebalų > 3,5 %)	✓
Pusiau nugriebtas (riebalų tarp 1,5 ir 1,8 %)	
Nugriebtas (riebalų < 0,5 %)	
Augalinės kilmės gėrimai	
 Sojos	✓
 Migdolų	✓
 Avižų	✓

### Pieno grafino pripildymas ir pritvirtinimas

1. Pakelkite dangtį ir pripilkite į pieno talpą pakankamai pieno, bet neviršydami nurodyto MAX lygio (31 pav.);






- Įsitinkinkite, kad pieno įsiurbimo vamzdelis yra tinkamai pritvirtintas prie lizdo, esančio apatinėje pieno grafino dangtelio pusėje (32 pav.);
- Pritvirtinkite dangtelį prie pieno talpos;
- Nuleiskite dangtelį ir pritvirtinkite grafiną prie jungties, įstumdami jį iki galo (33 pav.). Kavos aparatas supypsi (jei įjungta pyptelėjimo funkcija).
- Padėkite po kavos snapeliais ir pieno snapeliu pakankamai didelį puodelį. Prijungus ilgintuvą galima pailginti pieno snapelį (34 pav.);
- Pasirinkite gėrimą, kurį norite paruošti, pagal toliau pateiktus žingsnius.



### Putų kiekio reguliavimas

Kai ruošiate gėrimą su pienu, reguliuokite pieno putų kiekį putų reguliavimo rankenėle.

Rankenėlės padėtis	Rekomenduojama...
	
	<ul style="list-style-type: none"> <li>„Latte Macchiato“</li> <li>„Flat White“</li> <li>„Cortado“</li> </ul>
	<ul style="list-style-type: none"> <li>„Cappuccino“</li> <li>„Cappuccino Mix“</li> <li>„Espresso Macchiato“</li> <li>„Hot milk“ (karštas pienas su putomis)</li> </ul>



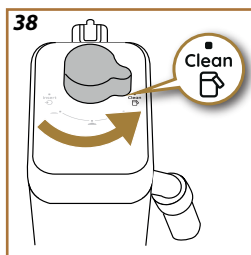
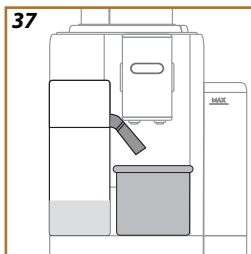
### Gėrimų su pienu paruošimas

Pradiniame puslapyje spauskite tiesiai ant paveikslėlio, atitinkančio reikiamą gėrimą (35 pav.).

Kaip ir gėrimų su kava atveju, gėrimą galima tinkinti spustelėjus tinkinimo juostą po paveikslėliu pradiniame puslapyje (36 pav.)

Norėdami rankomis nutraukti gėrimo tiekimą, nuspauskite „Stop“ (sustabdyti) arba „Cancel“ (atšaukti).





### *Panaudoto pieno grafino valymas*

Kaskart, kai tiekiamas gėrimas su pienu, aparatas paragins naudotoją išvalyti grafiną (funkcija „Clean“ (valyti)), kad grafino dangtelis neliktų neplautas. Norėdami pradėti valymo operaciją, atlikite šiuos veiksmus:

1. Palikite pieno grafiną kavos aparate (talpos ištuštinti nereikia);
2. Padėkite puodelį ar kitą indą po pieno snapeliu (37 pav.);
3. Pasukite putų reguliavimo / valymo rankenėlę į padėtį „Clean“ (valyti) (38 pav.): iš pieno snapelio tiekiamas karštas vanduo ir garai. Valymas sustoja automatiškai.
4. Pasukite rankenėlę atgal į vieną iš putų padėčių;


### **Kelių gėrimų ruošimas iš eilės:**

- Norėdami ruošti kitus gėrimus išvydę pranešimą, raginantį išvalyti grafiną (funkcija „Clean“ (valyti)), spustelėkite „Cancel“ (atsaukti). Paruošę paskutinį gėrimą, išvalykite pieno grafiną.

### **Paruošus daug gėrimų, pieno talpa būna tuščia arba joje likusio pieno nepakanka kitiems gėrimams ruošti**

- Atlikę valymo žingsnį (pasinaudoję funkcija „Clean“ (valyti)), išrinkite pieno grafiną ir išvalykite visas jo sudedamąsias dalis, kaip aprašyta skyriuje „[Panaudoto pieno grafino valymas](#)“


### **Paruošus daug gėrimų iš eilės, pieno talpoje lieka pakankamai pieno kitiems gėrimams ruošti**

- Atlikę valymo žingsnį (pasinaudoję funkcija „Clean“ (valyti)), išimkite pieno grafiną ir pastatykite jį tiesiai į šaldytuvą. Karšto pieno („HOT“) grafiną  šaldytuve galima laikyti ne ilgiau kaip 2 dienas. Praėjus šiam laikui, visas sudedamąsias dalis reikia išvalyti, kaip aprašyta skyriuje „[Kruopštus pieno grafino valymas](#)“.

### **Svarbu:**

Jei pieno grafinas buvo išimtas iš šaldytuvo ilgiau nei **30 minučių**, išrinkite ir išvalykite visas sudedamąsias dalis, kaip aprašyta punkte „[Kruopštus pieno grafino valymas](#)“.

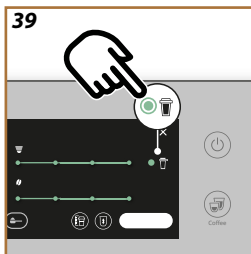
### **Paruošus gėrimus su pienu – bendrosios pastabos:**

- Jei pieno grafinas nebuvo išvalytas, pradžioje puslapyje rodomas simbolis , primenantis, kad būtina išvalyti pieno grafiną.
- Tam tikrais atvejais prieš atliekant valymo operaciją kavos aparatas turi įkaisti.
- Palaukite, kol bus baigta „Clean“ (valymas) funkcija, kad įsitikintumėte, jog ji baigta teisingai. Funkcija yra automatinė. Vykdomos funkcijos sustabdyti negalima.



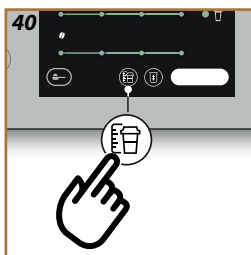
Funkcija „To Go“ (skirta išsinešti) puikiai tinka visiems tiems, kurie nori paruošti individualų skonį atitinkantį gėrimą, skirtą pasiimti su savimi.

Apsilankykite [delonghi.com](http://delonghi.com) interneto svetainėje ir susipažinkite su jūsų aparatui rekomenduojamais kelioniniais puodeliais:

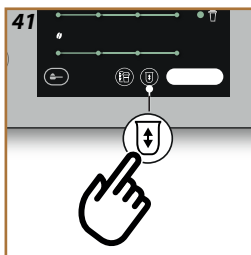


	Kelioninis puodelis (neįtrauktas į rinkinį) (talpa 236 ml / 130 mm)
	Tipas: DLSC074
	EAN kodas: 8004399024465

Funkcija „To go“ (išsinešti) gali būti naudojama šiems gėrimams ruošti:



	„Hot“	„Cold“
„Coffee“	✗	✓
„Americano“	✓	✓
„Cappuccino“	✓	--
„Latte Macchiato“	✓	--
„Caffelatte“	✓	--
„Cappuccino Mix“	✓	--
„Flat White“	✓	--
Pienas	✓	--



Atlikite šiuos veiksmus:

1. Spustelėkite tinkinimo juostą po paveikslėliu, atitinkančiu norimą gėrimą (pavyzdžiui, espresas, 21 pav.). Ekrane rodomi pagal pageidavimus pritaikomi parametrai ir pasirenkamos funkcijos:
2. Pasirinkite (39 pav.): taip pasieksite funkciją „To go“.
3. Paspauskite „Next“ (toliau), tada – „Ok“.
4. Paspausdus , ekrane rodoma informacija, susijusi su gėrimo kiekiu, taigi ir su reikiamu kelioninio puodelio dydžiu (40 pav.).
5. Paspauskite (41 pav.) norėdami pasirinkti gėrimo kiekį: paspauskite „Save“ (išsaugoti).
6. Naujas „to go“ gėrimo kiekis bus išsaugotas ir automatiškai nustatytas kitam kartui, kai bus ruošiamas gėrimas. Paspauskite „X“.
7. Paspauskite „Brew“ (virti): automatas pradeda ruošti gėrimą.



---

### **Atkreipkite dėmesį:**

- Kaskart, kai naudojamas naujas puodelis, patartina likti šalia kavos aparato ir patikrinti, ar jis tiekia tinkamą kiekį skysčio.
- Nauji nustatymai bus saugomi TIK pasirinktame profilyje.
- Geras būdas užtikrinti, kad karšti gėrimai išliktų šilti, yra iš anksto pašildyti kelioninį puodelį karštu vandeniu.
- Kelioninį puodelį rekomenduojama naudoti tik pradiniam puslapyje nurodytiems gėrimams.
- Jei ketinate naudoti savo kelioninį puodelį (ne tą, kuris buvo tiekiamas komplekte), turėkite omenyje, kad jis turi būti ne aukštesnis nei 14 cm.

### **Svarbu**

- Prieš užsukdami dangtelį, atidarykite liežuvėlį slėgiui sumažinti.
- Jei ruošėte gėrimus su pienu, išvalykite grafiną, kaip nurodyta punkte „[Paruošus gėrimus su pienu – bendrosios pastabos](#)“.
- Turinys turėtų būti suvartotas ne vėliau kaip per 2 valandas: praėjus šiam laikui, ištuštinkite ir išvalykite puodelį, kaip aprašyta kituose puslapiuose.
- Daugiau informacijos rasite prie kelioninio puodelio pridėdamame lankstinuke.

### **„De'Longhi“ kelioninio puodelio (parduodamo atskirai) valymas po kiekvieno naudojimo**

Higienos sumetimais kelioninį puodelį valykite kaskart juo pasinaudoję. Nenaudokite abrazyvinių medžiagų, kurios gali pažeisti indo paviršių.

Atlikite šiuos veiksmus:


1. Atsukite dangtelį ir išskalaukite talpą ir dangtelį šiltu geriamuoju vandeniu (40-50 °C).
2. Panardinkite dalis į šiltą vandenį (40-50 °C) su indų plovikliu bent 30 min. Nenaudokite aromatizuotų plovimo skysčių.
3. Talpos vidų ir dangtelį valykite švaria kempinėle ir indų plovikliu, pašalindami visus matomus nešvarumus.
4. Praskalaukite visas dalis šiltu geriamuoju vandeniu (40-50 °C).
5. Nusausinkite visas dalis švari, sausu skudurėliu arba popieriniu rankšluosčiu ir surinkite iš naujo.
6. Kartą per savaitę plaukite dangtelį indaplovėje. Metalinės talpos negalima plauti indaplovėje.

1. Nuspauskite priedų skyriaus dureles ir pritvirtinkite karšto vandens snapelį (6 pav.). Spustelėkite „Next“ (toliau).
2. Padėkite puodelį po karšto vandens snapeliu.
3. Pagrindiniame puslapyje:
  - paspauskite tiesiai ant paveikslėlio, atitinkančio karštą vandenį: pradedamas tiekti karštas vanduo;
  - paspauskite paveikslėlio apačioje esančią tinkinimo juostą ir pasirinkite norimą tiekti kiekį, tada paspauskite „Brew“ (virti): kavos aparatas pradeda tiekti gėrimą;
4. Tiekimas bus sustabdytas automatiškai.




### ***Atkreipkite dėmesį***

- Norėdami rankiniu būdu sustabdyti tiekimo procesą, nuspauskite „Stop“ (sustabdyti) arba „Cancel“ (atšaukti).
- Tiekimui automatiškai sustojus, kiekį galima padidinti spustelėjus „Extra“ (daugiau).

Naudodami funkciją „My“ (mano) galite pasirinkti kiekvieno atskiro ingrediento, naudojamo norimam karštam gėrimui ruošti, kiekį.

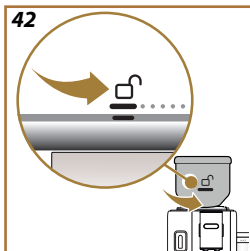
1. Patikrinkite, ar pasirinktas tas profilis, kuriam norite tinkinti gėrimą.
2. Spustelėkite tinkinimo juostą po norimo gėrimo paveikslėliu (pavyzdžiui, espresas, 21 pav.).
3. Spustelėkite ;
4. Paspauskite „Start“ (pradėti),
5. Ruošdami kavos gėrimus, pasirinkite stiprumą arba funkciją „Bean Adapt“: paspauskite „Next“ (toliau);
6. Įsitinkinkite, kad po kavos snapeliu padėtas reikiamo dydžio puodelis, ir paspauskite „Brew“ (virti);
7. Tiekiant gėrimą palaipsniui užsipildys pažangos juosta. Pasiekus mažiausią galimą užprogramuoti kiekį, taps aktyvus mygtukas „Stop“ (sustabdyti). „♥“ simbolis rodo ankstesnį kiekį.
8. Kai kiekis puodelyje bus toks, kokio pageidaujate, paspauskite „Stop“ (sustabdyti);
9. Paspauskite „Save“ (išsaugoti), kad išsaugotumėte naujus gėrimo parametrus pagal pasirinktą profilį: jei įjungta funkcija „Coffee Routine“ (kavos ruošimo įpročiai), kavos aparatas pasiūlys galimybę išsaugoti gėrimą konkrečiam dienos metui.

### Atkreipkite dėmesį

- Nauji nustatymai bus saugomi TIK pasirinktame profilyje.
- Pritaikius viengubą gėrimo kiekį, automatiškai pritaikoma ir atitinkama dviguba gėrimo versija.
- Bet kuriuo metu iš programavimo režimo galima išeiti spustelėjus „X“: reikšmės nebus išsaugotos.
- Norėdami išjungti funkciją ir paruošti gėrimą pagal kitus parametrus, spustelėkite gėrimą atitinkančią tinkinimo juostą: spustelėkite  puslapyje funkcijai (  ) išjungti ir grįžti prie gamykloje nustatytųjų parametų.
- Norint pakartotinai užprogramuoti „My“ (mano) gėrimą, reikia grįžti prie gamyklinių parametų: spustelėkite gėrimo tinkinimo juostą ir patikrinkite, ar funkcija yra įjungta (  ). Norėdami atkurti gamykloje nustatytąsias gėrimo reikšmes, spustelėkite „Reset“ (atkurti). Dabar gėrimą galima užprogramuoti iš naujo.


---

<b>Kiekių lentelė</b>		
<b>Gėrimas</b>	<b>Standartinis kiekis</b>	<b>Programuojamas kiekis</b>
„Espresso“	40 ml	20–180 ml
„2X Espresso“	40 ml + 40 ml	20–180 ml + 20–180 ml
„Espresso Lungo“	120 ml	60–180 ml
„Coffee“	180 ml	100–270 ml
„Filter Style“ / „Long“	160 ml	115–250 ml
„Americano“	150 ml	70–480 ml
Hot water (karštas vanduo)	250 ml	20–420 ml



Pakeiskite kavos pupelių talpyklą ir mėgaukitės kitokių kavos pupelių mišiniu

Atlikite šiuos veiksmus:

1. Kavos pupelių talpyklą pasukite į atrakiną padėtį  (42 pav.) ir palikite nustatytą, kol procedūra bus baigta;
2. Ekране rodomos „Bean Switch“ parinktys: pasirinkite vieną iš parinkčių ir vadovaukitės procedūra (43 pav.):


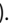
*Pasirinkite gėrimą (kavos malūnėlyje likusias pupeles naudokite gėrimui ruošti):*

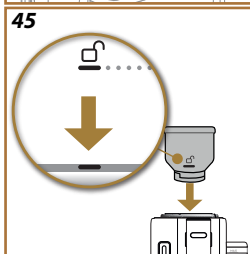
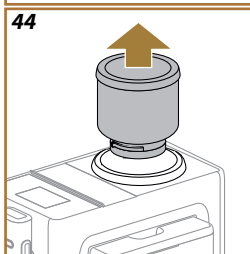
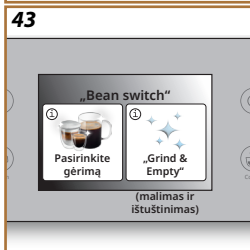
3. Pasirinkite „Choose the drink“ (pasirinkti gėrimą).
4. Paspauskite „Start“ (pradėti): pradiname puslapyje rodomi gėrimai, iš kurių galite rinktis (stiprumas jau nustatytas ir jo keisti negalima).
5. Paspauskite „Ok“ ir paruoškite gėrimą, kaip įprastai (pažymėjus šį langelį, pranešimas daugiau nebus rodomas).

*Funkcija „Grind & Empty“ (malimas ir ištuštinimas) (paleiskite malimo ciklą neruošdami jokio gėrimo, kad ištuštintumėte malūnėlio turinį)*

3. Pasirinkite „Grind & Empty“ (malimas ir ištuštinimas)
4. Paspauskite „Start“ (pradėti) ir palaukite, kol kavos aparatas baigs malti.

*Dabar galite pakeisti kavos pupelių talpyklą*

5. Išimkite kavos pupelių talpyklą (44 pav.);
6. Įstatykite naują talpyklą ir sukite pagal laikrodžio rodyklę, kad pritvirtintumėte ją lizde. Norėdami tinkamai atlikti operaciją, sulygiuokite atrakinimo simbolį  su įpjova ant reguliavimo žiedo (45 pav.) ir, kai ji bus įstatyta, pasukite kavos pupelių talpyklą į užrakintą padėtį  (46 pav.).

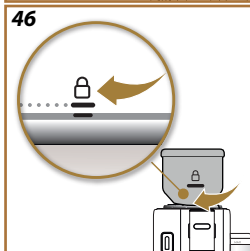


#### **Atkreipkite dėmesį**

Jei kavos pupelių talpykla keičiama neištuštinus kavos malūnėlio, vėliau tiekama kava bus paruošta iš senų ir naujų pupelių mišinio.

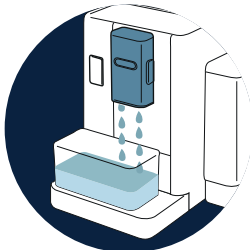
#### **Svarbu!**

- Tai, kad kavos pupelių talpyklos lizde yra miltelių pavidalo kavos likučių, yra visiškai normalu.
- Jei kavos pupelių talpyklą sunku įstatyti, įsitinkinkite, kad kavos aparato kavos pupelių talpyklos lizde nėra kavos pupelių. Jei rasite kavos pėdsakų, išvalykite kavos pupelių talpyklos lizdą pridėtu šepetėliu ir nuvalykite minkšta švaria šluoste. Pašalinkite visus miltelių pavidalo kavos likučius dulkių siurbliu.





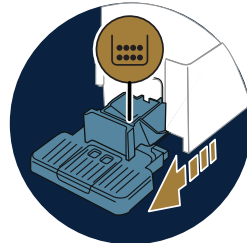
„Rivelia“ Kavos aparato valymas



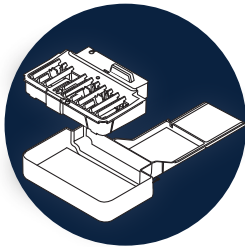
VIDINIS KAVOS APARATO KONTŪRAS



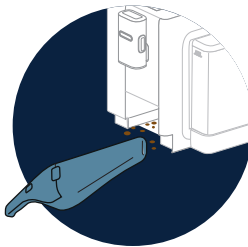
KAVOS PUPELIŲ TALPYKLA



KAVOS TIRŠČIŲ TALPA



LAŠŲ SURINKIMO PADĖKLAS IR LAŠŲ SURINKIMO PADĖKLO GROTELĖS



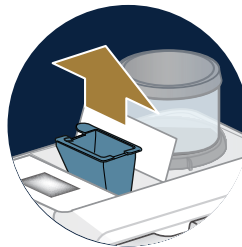
KAVOS APARATO VIDUJE



VANDENS TALPA



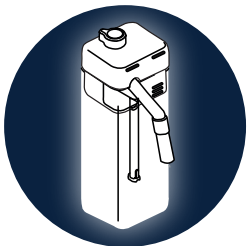
KAVOS SNAPELIAI



MALTOS KAVOS PILTUVĖLIS



NUIMAMAS VIRIMO MAZGAS

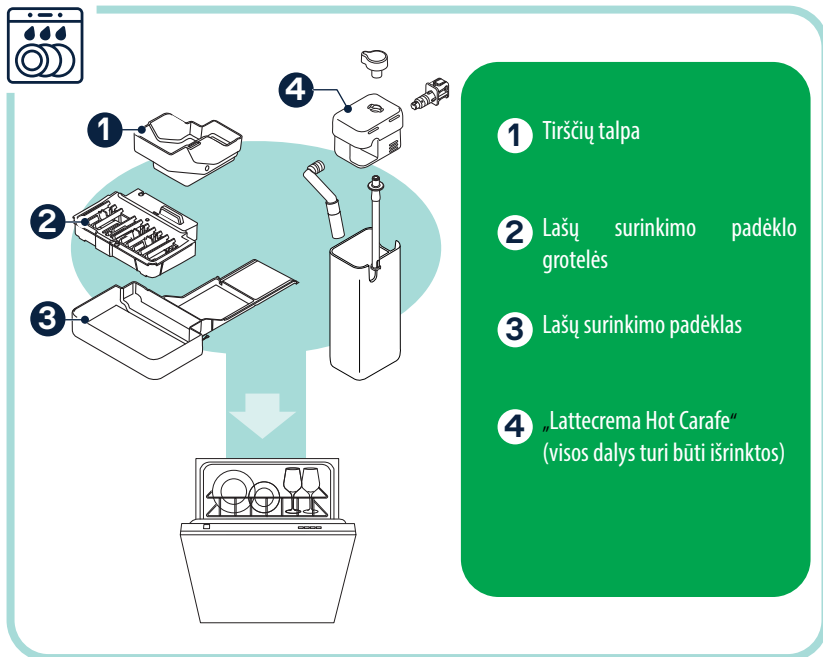


„KRUOPŠTUS PIENO GRAFINO VALYMAS“

**Atkreipkite dėmesį**

- Nevalykite kavos aparato tirpikliais, agresyviais valikliais ir alkoholiu. „De'Longhi“ automatizuotiems kavos aparatams valyti nereikalingi jokie cheminiai priedai.
- Nevalykite nuosėdų ir kavos likučių metaliniais objektais, nes jais galite subraižyti metalinius ar plastikinius paviršius.

## Kokias dalis galima plauti indaplovėje



### Vidinis kavos aparato kontūras

Jei kavos aparatu nebuvo naudojamas ilgiau nei 3–4 dienas, iš pradžių ją reikėtų įjungti ir 2 ar 3 kartus praskalauti pasirinkus atitinkamą funkciją „Skalavimas“.

#### **Atkreipkite dėmesį**

Pirma minėtos valymo procedūros metu į kavos tirščių talpą gali patekti vandens: tai yra normalu.

### Kavos pupelių talpykla

Reguliariai valykite kavos pupelių talpyklą. Atlikite šiuos veiksmus:

1. Kavos pupelių talpyklą pasukite į atrakinatą padėtį (42 pav.) ir palikite nustatytą, kol procedūra bus baigta: dabar kavos aparatas nustatytas veikti režimu „Bean Switch“ (43 pav.);
2. Pasirinkite vieną iš galimų režimų (Pasirinkite gėrimą (kavos malūnėlyje likusias pupeles naudokite gėrimui ruošti); arba Funkcija „Grind & Empty“ (malimas ir ištuštinimas) (paleiskite malimo ciklą neruošdami jokio gėrimo, kad ištuštintumėte malūnėlio turinį) ir atlikite procedūrą;
3. Tada išimkite kavos pupelių talpyklą;

4. Nuimkite dangtelį nuo kavos pupelių talpyklos. Ištuštinkite talpyklą, o likusias pupeles perkelkite į kitą talpą;
5. Minkšta drėgna šluoste nuvalykite talpyklą iš vidaus ir išorės, pašalindami visus kavos likučius.
6. Naudodami šepetėlį ir minkštą švarią šluostę išvalykite kavos aparato kavos pupelių talpyklos lizdą. Pašalinkite visus miltelių pavidalo kavos likučius dulkių siurbliu.
7. Kruopščiai nusauskinkite kavos pupelių talpyklą ir dangtelį švaria sausa šluoste arba popieriniu rankšluosčiu: įsitikinkite, kad visi paviršiai visiškai sausi.
8. Pripildykite talpyklą kavos pupelių ir uždenkite dangteliu. Norėdami tinkamai atlikti operaciją, sulygiuokite atrakinimo simbolį ☐ su įpjova ant reguliavimo žiedo (45 pav.) ir, kai ji bus įstatyta, pasukite kavos pupelių talpyklą į užrakintą padėtį ☐ (46 pav.).

### *Kavos tirščių talpa*

Po kavos aparato raginimo ją būtina ištuštinti ir išvalyti. Kol neišvalysite kavos tirščių talpos, negalėsite paruošti kavos. Kavos aparatas rodyš pranešimą, nurodantį, kad paruošus kavą pirmą kartą, po 72 val. būtina išvalyti tirščių talpą, net jei talpa dar nėra prisipildžiusi (kad 72 val. būtų apskaičiuotos teisingai, niekada neatjunkite kavos aparato nuo maitinimo tinklo).

#### **Svarbu! Pavojus nusiplikyti**

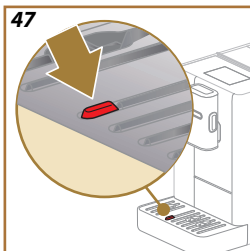
Jei vienas po kito ruošiami keli pieno turintys gėrimai, metalinės puodelių grotelės įkaista. Nelieskite padėklo, kol jis neatvėso. Imkite padėklą tik iš priekio.

Norėdami išvalyti (kai kavos aparatas yra įjungtas):

1. Išimkite lašų surinkimo padėklą ir kavos tirščių talpą;
2. Ištuštinkite lašų surinkimo padėklą ir tirščių talpą ir kruopščiai juos nuvalykite, kad ant dugno neliktų jokių likučių.
3. Įstatykite lašų surinkimo padėklą atgal į kavos aparatą su grotelėmis ir tirščių talpa.

#### **Svarbu!**

Išimant lašų padėklą kavos tirščių talpa visada turi būti ištuštinama, net jei joje yra visai nedaug kavos tirščių. Priešingu atveju kitą kartą ruošiant kavą tirščių talpa gali persipildyti ir užkimšti kavos aparatą.



### *Lašų surinkimo padėklas ir lašų surinkimo padėklo grotelės*

Lašų surinkimo padėklas turi plūdinį lygio indikatorius (raudoną), rodantį esamą vandens kiekį (47 pav.).

Lašų padėklą reikia ištuštinti ir išvalyti prieš tai, kai iš puodelių padėklo ima kyšoti indikatorius. Priešingu atveju vanduo gali išsilieti per kraštą ir sugadinti aparatą, paviršius, ant kurio pastatytas aparatas, arba supančius paviršius. Lašų padėklui išimti atlikite šiuos veiksmus:



1. Išimkite lašų surinkimo padėklą su visomis sudedamosiomis dalimis;
2. Atskirkite tirščių talpą nuo atramos: ištuštinkite tirščių talpą;
3. Nuimkite puodelių groteles ir lašų surinkimo padėklo groteles ir kruopščiai nuplaukite visas sudedamąsias dalis: puodelių groтелиų negalima plauti indaplovėje;
4. Įstatykite lašų surinkimo padėklą atgal į kavos aparatą su visomis sudedamosiomis dalimis.

#### **Svarbu!**

Išimant lašų padėklą kavos tirščių talpa visada turi būti ištuštinama, net jei joje yra visai nedaug kavos tirščių. Priešingu atveju kitą kartą ruošiant kavą tirščių talpa gali persipildyti ir užkimšti kavos aparatą.

### *Kavos aparato viduje*

#### **Elektros smūgio pavojus!**

Prieš valydami vidines dalis, išjunkite kavos aparatą (žr. „Kavos aparato išjungimas“ skyrių) ir ištraukite kištuką iš elektros lizdo. Niekada nenardinkite kavos aparato į vandenį

1. Reguliariai (kartą per mėnesį) tikrinkite, ar kavos aparato vidus nėra purvinas (tam ištraukite lašų surinkimo padėklą).
2. Pašalinkite visus likučius dulkių siurbliu

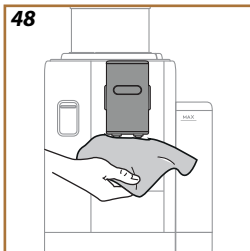
### *Vandens talpa*

Reguliariai (apytiksliai kartą per mėnesį) ir keisdami vandens minkštinimo filtrą valykite vandens talpą.

1. Išimkite vandens talpą, vandens minkštinimo filtrą (jei jis sumontuotas) ir praskalaukite po tekančiu vandeniu;
2. Ištuštinkite vandens talpą ir nuvalykite ją šiltu vandeniu (apie 40–50 °C). Jei reikia, nušluostykite švaria ir neabrazyvine šluoste. Kruopščiai nuplaukite po tekančiu vandeniu;
3. Vėl įstatykite filtrą (jei buvo išimtas), pripildykite vandens talpą šviežio geriamojo vandens iki MAX lygio ir įstatykite atgal į aparatą.
4. (tik jei sumontuotas vandens minkštinimo filtras) išleiskite 100 ml karšto vandens filtrui suaktyvinti iš naujo.

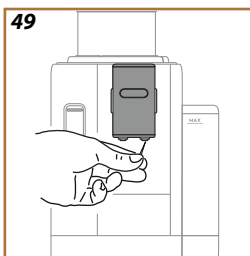
#### **Atkreipkite dėmesį:**

Jei kavos aparatu nesinaudojama ilgiau kaip 3 dienas, išvalykite vandens talpą pirma aprašyta tvarka.



### Kavos snapeliai

1. Nuolat valykite kavos snapelius kempine ar skuduru (48 pav.);
2. Įsitinkinkite, kad kavos snapelio angos yra neužsikimšusios. Jei reikia, pašalinkite kavos likučius dantų krapštuku (49 pav.).



### Maltos kavos piltuvėlis

Reguliariai valykite nuimamą maltos kavos piltuvėlį (apie vieną kartą per mėnesį). Atlikite šiuos veiksmus:

1. Išjunkite aparatą (žr. „Kavos aparato išjungimas“);
2. Kilstelėkite priedų skyriaus dangtelį (22 pav.);
3. Išimkite samtelį / šepetėlį;
4. Išimkite nuimamą piltuvėlį;
5. Plaukite piltuvėlį po šiltu tekančiu vandeniu (apie 40–50 °C) ir nusausinkite švaria šluoste. Piltuvėlį taip pat galima plauti indaplovėje (tokiu atveju tinka 50 °C temperatūros ciklas).
6. Įdėkite piltuvėlį į jo korpusą ir nuimkite šepetėlį;
7. Uždarykite dangtelį.

#### Svarbu!

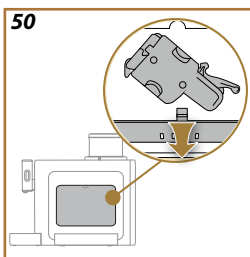
Išvalę, patikrinkite, ar piltuvėlyje neliko priedų. Kavos aparato veikimo metu į piltuvėlį patekę pašaliniai daiktai gali sugadinti kavos aparatą.

### Nuimamas virimo mazgas

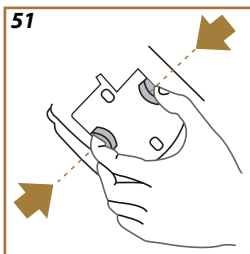
Virimo mazgas turi būti valomas bent kartą per mėnesį.

#### Svarbu!

Virimo mazgo negalima ištraukti, kai kavos aparatas yra įjungtas.

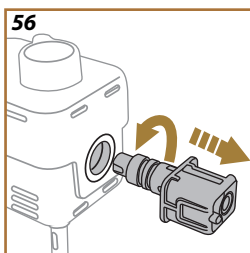
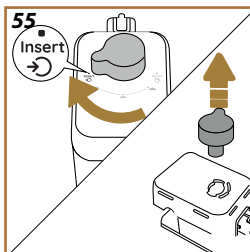
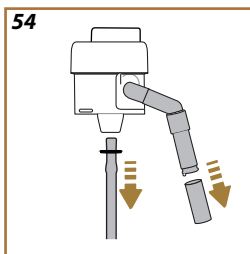
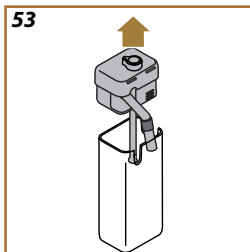
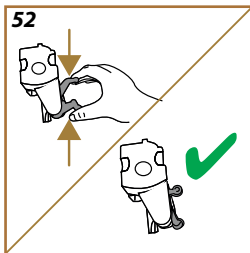


1. Įsitinkinkite, kad kavos aparatas tinkamai išsijungė (žr. antraštę „Kavos aparato išjungimas“);
2. Išimkite vandens talpą (3 pav.);
3. Atidarykite aparato dešinėje pusėje esančias virimo mazgo dureles (50 pav.), atlaisvindami viršutinį fiksatorių;
4. Paspauskite du spalvotus atleidimo mygtukus (51 pav.) ir tuo pačiu metu ištraukite virimo mazgą;
5. Įmerkite virimo mazgą į šviežią geriamąjį vandenį 5 minutėms, tada išskalaukite po tekančiu vandeniu;



#### Svarbu!

SKALAUKITE TIK VANDENIU  
NENAUDOKITE JOKIŲ VALIKLIŲ IR NEPLAUKITE INDAPLOVĖJE



6. Nevalykite virimo mazgo valikliais, nes galite jį sugadinti.
7. Naudokite šepetėlį, kad pašalintumėte bet kokius virimo mazgo korpusė esančius kavos likučius, matomus pro jo dureles.
8. Išvalę, įstatykite virimo mazgą atgal, įstumdami jį į jo korpusą. Tada paspauskite dalį, kol ji užsifiksuos savo vietoje;

**Atkreipkite dėmesį:**

Jei virimo mazgą įstatyti, pritaikykite jį prie tinkamo dydžio (prie įstatydami) paspausdami dvi svirtis (52 pav.).

9. Įstatę, įsitinkinkite, kad du spalvoti mygtukai yra išsikišę;
10. Uždarykite virimo mazgo dureles ir įsitinkinkite, kad jis tinkamai pritvirtintas;
11. Įstatykite vandens talpą atgal į kavos aparatą.

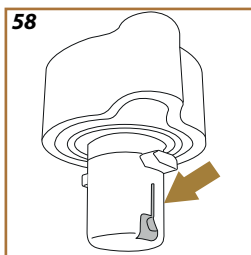
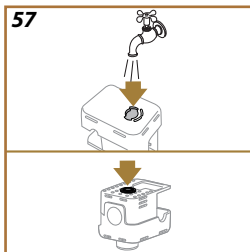
[ŽR. VAIZDO ĮRAŠĄ ČIA](#)



**Kruopštus pieno grafino valymas**

Ši operacija ilgai uztikrins optimalius rezultatus. Atlikite šiuos veiksmus:

1. Nuimkite pieno grafino dangtelį (53 pav.);
2. Nuimkite pieno snapelį, pieno snapelio ilgintuvą ir pieno įsiurbimo vamzdelį (54 pav.);
3. Pasukite putų reguliavimo rankenėlę palei laikrodžio rodyklę į padėtį „Insert“ (įstatyti) (55 pav.) ir patraukite;
4. Pasukite pieno grafino jungtį prieš laikrodžio rodyklę ir ištraukite (56 pav.).
5. Plaukite indaplovėje (rekomenduojama) arba rankomis, kaip aprašyta toliau:
  - **Indaplovėje:** Išskalaukite visas dalis po šiltu geriamuoju vandeniu (40–50 °C), tada įdėkite jas į viršutinį indaplovės krepšį ir paleiskite 50 °C plovimo programą, pavyzdžiui, standartinę „Eco“.
  - **Rankomis:** Kiekvieną dalį kruopščiai išskalaukite po šiltu geriamuoju vandeniu (40–50 °C), kad pašalintumėte visus matomus likučius: įsitinkinkite, kad vanduo patenka pro skylutes (57 pav.). Panardinkite visas dalis (įskaitant pieno talpą) į šilto geriamojo vandens (40–50 °C) ir indų ploviklio tirpalą bent 30 min. Visas dalis kruopščiai nuskalaukite po šiltu geriamuoju vandeniu, atskirai patrinami jas tarp pirštų ir nykščių.



6. Įsitinkite, kad ertmėje ir kanale, esančiame apatinėje reguliatoriaus dalyje, neliko pieno likučių (58 pav.). Jei reikia, išvalykite dantų krapštuku;
7. Įsitinkite, kad įsiurbimo vamzdyje ir išleidimo vamzdyje nėra pieno likučių;
8. Nusauskite dalis švaria sausa šluoste;
9. Iš naujo surinkite visas pieno rafino dalis.

**Atkreipkite dėmesį:**


Kavos aparatas reguliariai primins, kad reikia kruopščiai išvalyti pieno grafiną, ir nurodys visą veiksmų seką.

**Svarbu!**


- Perskaitykite instrukcijas ir susipažinkite su lipdukais ant nukalkinimo pakuotės.
- Naudokite tik „De’Longhi” tiekiamą nukalkinimo priemonę. Jei naudojama netinkama kalkių šalinimo priemonė arba kalkių šalinimo procedūra atliekama netinkamai ir ne laiku, gali atsirasti gedimų, kuriems netaikoma gamintojo garantija.
- Nukalkinimo priemonė gali sugadinti švelnius paviršius. Netyčia išlieję produkto, nedelsdami nuvalykite.

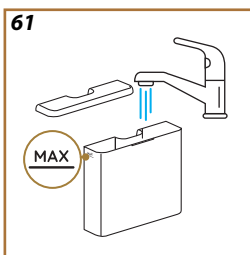
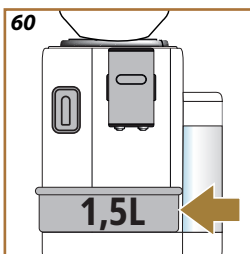
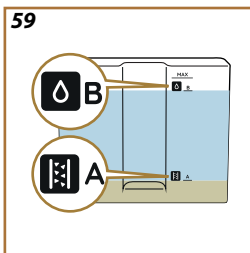
Norėdami nukalkinti	
Nukalkinimo priemonė	„De’Longhi” nukalkinimo priemonė
Talpa	Rekomenduojama talpa: 1,5 l
Laikas	~30 min.

Nukalkinkite kavos aparatą, kai pradiniam puslapyje pasirodo atitinkamas pranešimas: jei jau turite būtiną „De’Longhi” kalkių šalinimo priemonę ir norite pradėti kalkių šalinimo procedūrą iškart, paspauskite „Yes” (taip) ir nuosekliai vadovaukitės instrukcijomis, rodomomis kavos aparato ekrane. Jei dar neįsigijote „De’Longhi” kalkių šalinimo priemonės, apsilankykite [de-longhi.com](http://de-longhi.com) svetainėje arba, jei kavos aparato ekrane rodomas gaminio QR kodas, nuskaitykite jį išmaniuoju telefonu.

Norėdami kalkių šalinimo procedūrą atlikti vėliau, spustelėkite „Cancel” (atšaukti): pradiniam puslapyje bus rodomas atitinkamas simbolis  (C5), primenantis, kad vis dar būtina nukalkinti. (Pranešimas rodomas kiekvieną kartą įjungus kavos aparatą).

Jei norite patekti į nukalkinimo meniu:

1. Bakstelėkite  (C8) pradiniam puslapyje;
2. Slinkite meniu puslapiams, kol išvysite užrašą „Descale” (nukalkinimas);
3. Paspauskite „Start” (pradėti), kad pradėtumėte kalkių šalinimo procedūrą, kurios metu pateikiami nurodymai (jei pavojaus signalas jau įjungtas, atsakykite paspausdami „Yes” ir tęskite nuo 6 veiksmo);
4. Tik tam tikri modeliai: kavos aparatas rodo QR kodą su informacija, kaip ir kur įsigyti kalkių šalinimo priemonės, jei jos neturite. Tokiu atveju paspauskite „<” ir „x”, kad grįžtumėte į pradinį puslapį ir atidėtumėte kalkių šalinimo procedūrą vėlesniam laikui. Jei jau turite kalkių šalinimo priemonę, spauskite „Next” (toliau), kad tęstumėte.
5. Norėdami pradėti, spauskite „Yes” (taip): pritvirtinkite karšto vandens snapelį (D2) (6 pav.) (jis laikomas priedų skyriuje (A2) ant kavos aparato);



6. Išimkite ir ištuštinkite lašų surinkimo padėklą (A15) ir kavos tirščių talpą (A10) (16 pav.), tada įstatykite abu į kavos aparatą ir spustelėkite „Next“ (toliau);
7. Išimkite vandens talpą (A7), kilstelėkite dangtelį (jei įstatytas) ir išimkite, filtrą (D8), tada paspauskite „Next“ (toliau).
8. Visiškai ištuštinkite vandens talpą ir įpilkite į ją nukalkinimo priemonės iki A lygio, nurodyto talpos viduje (atitinka 100 ml ar vienkartinę „De'Longhi“ kalkių šalinimo priemonės pakuotę), tada įpilkite geriamojo vandens (1 litrą) iki B lygio (59 pav.). Įstatykite vandens talpą (su dangteliu) atgal į kavos aparatą ir spustelėkite „Start“ (pradėti);
9. Išdėstykite mažiausiai 1,5 l tūrio tuščią talpą po snapeliais (A3) ir (D2) (60).pav.). Spustelėkite „Done“ (atlikta) procedūrai pradėti;

### **Svarbu! Pavojus nusiplikyti**

Iš snapelių bėga karštas vanduo su rūgštimi. Venkite sąlyčio su šiuo tirpalu.

10. Prasidėjus nukalkinimo programai, iš karšto vandens snapelio ir kavos snapelio ima tekėti nukalkinimo skystis; nustatytais intervalais automatiškai atliekami skalavimų ciklai, kad iš kavos aparato vidaus būtų pašalinti visi kalkių likučiai;

Po kelių minučių kavos aparatas užbaigia pirmąjį nukalkinimo ciklo etapą, po kurio seka keli skalavimo veiksmai. Atlikite šiuos veiksmus:

11. Dabar kavos aparatą galima praskalauti šaltu vandeniu. Ištuštinkite talpą, kurią naudojote nukalkinimo priemonei surinkti. Vandens talpą išimkite, ištuštinkite ir praskalaukite po tekančiu geriamuoju vandeniu, įpilkite šviežio geriamojo vandens iki MAX žymos (61 pav.) ir įstatykite atgal į kavos aparatą. Spustelėkite „Next“ (toliau)
12. Ištuštinę talpą, kurią naudojate nukalkinimo tirpalui surinkti, padėkite ją po snapeliais ir nuspauskite mygtuką „Yes“ (taip) pirmam skalavimui pradėti;
13. Karštas vanduo teka ir iš karšto vandens snapelio, ir iš kavos snapelio;
14. Kai talpoje nelieka vandens, ištuštinkite indą, kurį naudojote skalavimo vandeniu surinkti;
15. Ištraukite vandens talpą ir įdėkite atgal vandens minkštinimo filtrą, jei jis buvo nuimtas. Spustelėkite „Next“ (toliau), kad tęstumėte;
16. Įpilkite į talpą šviežio vandens iki MAX žymos, įstatykite į kavos aparatą ir spustelėkite „Next“ (toliau), kad tęstumėte;
17. Ištuštinę talpą, kurią naudojate nukalkinimo tirpalui surinkti, padėkite ją po snapeliais ir nuspauskite mygtuką „Yes“ (taip) skalavimo ciklui pradėti;
18. Pasibaigus vandeniu talpoje, ištuštinkite talpą, į kurią buvo renkamas skalavimo vanduo, išimkite ir ištuštinkite lašų surinkimo padėklą ir tirščių talpą, tada įstatykite atgal į kavos aparatą;

- 
19. Išimkite vandens talpą, įpilkite vandens iki MAX žymos, įstatykite į kavos aparatą ir spustelėkite „Next“ (toliau);
  20. Nukalkinimo procedūra baigta: spustelėkite „Ok“.
  21. Kavos aparatas atlieka greitą pašildymo ciklą ir grįžta į pradinį puslapį.

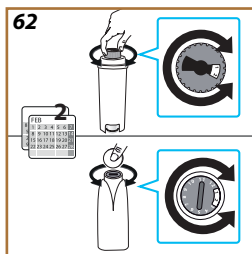
**Atkreipkite dėmesį:**

- Jei kalkių šalinimo ciklas nebuvo sėkmingai užbaigtas (pvz., nutrūkus elektros energijos tiekimui), vėl įjungus maitinimą bus paprašyta atnaujinti ciklą nuo tos vietos, kurioje jis buvo nutrauktas.
- Kalkių šalinimo ciklo metu į kavos tirščių talpą [\(A10\)](#) gali patekti vanduo. Tai yra normalu.
- Jei vandens talpa nebuvo vėl užpildyta iki MAX žymos, kavos aparatas ragina atlikti skalavimą trečią kartą, kad iš kavos aparato vidinių kontūrų būtų pašalinti visi nukalkinimo tirpalo likučiai. Prieš pradėdami skalavimo procedūrą, nepamirškite ištuštinti skysčių surinkimo padėklą.

Siekiant užtikrinti nenutrūkstamą kavos aparato darbą rekomenduojama sumontuoti „De’Longhi“ vandens minkštinimo filtrą (D8).

Norėdami gauti daugiau informacijos, apsilankykite interneto svetainėje [www.delonghi.com](http://www.delonghi.com).

**WATERFILTER** EAN kodas: 8004399327252



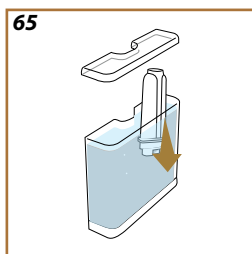
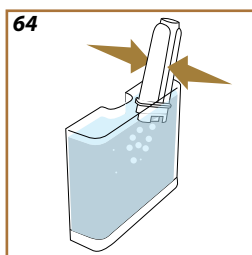
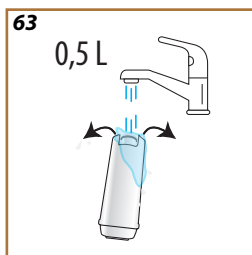
Norėdami užtikrinti, kad filtras būtų naudojamas tinkamai, vadovaukitės toliau pateiktais nurodymais:

### Filtro montavimas

1. Bakstelėkite (C8) pradiniam puslapyje;
2. Slinkite meniu puslapius, kol išvysite „Water filter“ (vandens filtras);
3. Spustelėkite „Yes“ (taip) procedūrai, kurios metu pateikiami nurodymai, peržiūrėti;
4. Tik tam tikri modeliai: kavos aparatas rodo QR kodą su informacija, kaip ir kur įsigyti „De’Longhi“ vandens minkštinimo filtrą (D8), jei jo neturite. Tokiu atveju paspauskite „<“ ir „X“, kad grįžtumėte į pradinį puslapį ir atidėtumėte montavimo procedūrą vėlesniam laikui. Jei jau turite filtrą, spauskite „Next“ (toliau), kad tęstumėte.
5. Išimkite filtrą iš pakuotės ir pasukite datos indikatorių, kad matytumėte 2 kitus mėnesius (62 pav.);

### Atkreipkite dėmesį:

Filtras tarnauja maždaug du mėnesius, jei kavos aparatu naudojamas įprastai; kita vertus, jei kavos aparatas nenaudojamas su įdėtu filtru, jis tarnaus ne ilgiau kaip tris savaites.




6. Spustelėkite „Next“ (toliau), kad tęstumėte;
7. Filtrui suaktyvinti leiskite vandenį pro angą filtro centre, kol vanduo pradės tekėti pro angas šonuose (ilgiau kaip vieną minutę) (63 pav.). Paspauskite „Next“ (toliau), „Back“ (atgal) arba „X“, kad išeitumėte;
8. Išimkite vandens talpą (A7) ir pripilkite šalto geriamąjo vandens. Nuimkite talpos dangtelį ir panardinkite filtrą į vandenį, 2 ar 3 kartus suspausdami vidurinę dalį, kad pasišalintų oro burbuliukai (64 pav.). Spustelėkite „Next“ (toliau);
9. Tada raskite filtrą specialiajame korpuse (65 pav.) ir paspauskite iki pat galo. Uždėkite dangtelį, kad uždarytumėte vandens talpą; spauskite „Next“ (toliau);
10. Įstatykite talpą atgal į kavos aparatą ir paspauskite „Yes“ (taip);
11. Padėkite mažiausiai 0,5 l tūrio tuščią talpą po karšto vandens snapeliu (D2) ir paspauskite „Yes“ (taip);
12. Kavos aparatas pradeda tiekti karštą vandenį ir automatiškai sustoja. Spustelėkite „OK“, kad grįžtumėte į pradinį puslapį;
13. Dabar filtras yra suaktyvintas, ir kavos aparatu galima naudotis.




## Filtro keitimas ar išėmimas

Pakeiskite filtrą, kai pradiniame puslapyje pasirodo atitinkamas pranešimas: jei jau turite būtiną „De'Longhi“ vandens minkštinimo filtrą ir norite pradėti iškart, paspauskite „Yes“ (taip) ir nuosekliai vadovaukitės instrukcijomis, rodomomis kavos aparato ekrane.

Jei dar neįsigijote vandens minkštinimo filtro, apsilankykite [delonghi.com](http://delonghi.com) svetainėje arba, jei kavos aparato ekrane rodomas gaminio QR kodas, nuskaitykite jį išmaniuoju telefonu.

Norėdami montavimo procedūrą atlikti vėliau, spustelėkite „Cancel“ (atšaukti): pradiniame puslapyje bus rodomas atitinkamas simbolis  (C4), primenantis, kad būtina pakeisti ar išimti filtrą. (Pranešimas rodomas kiekvieną kartą įjungus kavos aparatą).

Filtrui pakeisti atlikite šiuos veiksmus:

1. Bakstelėkite  (C8) pradiniame puslapyje;
2. Slinkite meniu puslapiams, kol išvysite „Water filter“ (vandens filtras);
3. Paspauskite „Read more“ (skaityti daugiau), kad pradėtumėte procedūrą, kurios metu pateikiami nurodymai (jei pavojaus signalas jau įjungtas, atsakykite paspausdami „Yes“ ir tęskite nuo 6 veiksmo);
4. Tik tam tikri modeliai: kavos aparatas rodo QR kodą su informacija, kaip ir kur įsigyti „De'Longhi“ vandens minkštinimo filtrą (D8), jei jo neturite. Tokiu atveju paspauskite „<“ ir „x“, kad grįžtumėte į pradinį puslapį ir atidėtumėte montavimo procedūrą vėlesniam laikui. Jei jau turite vandens minkštinimo filtrą, spauskite „Next“ (toliau), kad tęstumėte;
5. Spustelėkite „Yes“ (taip), kad tęstumėte;
6. Atjunkite vandens talpą (A7), nuimkite dangtelį ir panaudotą filtrą, tada paspauskite „Ok“ (arba „Done“ (atlikta), jei pavojaus signalas jau suveikė ir atliekant 3 veiksmą buvo atsakyta „Yes“ (taip), kad išimtumėte filtrą;
7. Norėdami pakeisti panaudotą filtrą nauju, pasirinkite „Yes“ (taip) ir atlikite pirmiau aprašytą procedūrą nuo 5 veiksmo, priešingu atveju pasirinkite „No“ (ne) ir grįžkite į pradinį puslapį.

### **Atkreipkite dėmesį:**

Po dviejų mėnesių (žr. datos indikatorių) arba po 3 savaičių, jei kavos aparatu nebuvo naudojamas, filtrą reikia pakeisti arba išimti, net jei dar nerodomas perspėjimo pranešimas.

## „Rivelia“ Dažni ir įspėjamieji pranešimai

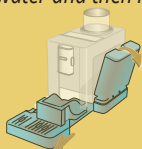
*Time to fill the water tank with fresh water and then insert it*



*(laikas pripildyti vandens talpą šviežio vandens ir ją įstatyti)*

- Talpoje nepakanka vandens  
Išimkite talpą ([3 pav.](#)), įpilkite šviežio geriamojo vandens iki MAX žymos ([4 pav.](#)) ir įstatykite atgal į kavos aparatą.
- Talpa netinkamai įstatyta.  
Tinkamai įstatykite talpą.

*Can you empty the drip tray and the grounds container? Fill water tank with fresh water and then insert it*



*(ar galite ištuštinti lašų surinkimo padėklą ir kavos tirščių talpą? pripildykite vandens talpą šviežio vandens ir įstatykite ją)*

- Talpoje nepakanka vandens gėrimui paruošti, todėl aparatas netrukus paprašys ištuštinti tirščių talpą.  
Kavos aparatas ragina abi operacijas atlikti iš karto, kad kelis gėrimus būtų galima ruošti be pertraukų.

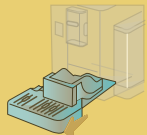
*Can you insert the brewing unit?*



*(ar galite įstatyti virimo mazgą?)*

- Nejstatytas išvalytas virimo mazgas.  
Įstatykite virimo mazgą, kaip nurodyta punkte: „[Nuimamas virimo mazgas](#)“

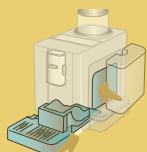
*Time to empty the grounds container and the drip tray. Even if not full, it is important to clear them out regularly.*



*(laikas ištuštinti tirščių talpą ir lašų surinkimo padėklą. net jei jie nėra pilni, svarbu juos reguliariai valyti)*

- Kavos tirščių talpa yra pilna. Išvalykite, kaip nurodyta punkte. [„Kavos tirščių talpa“](#).

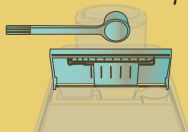
*Empty grounds container and drip tray. Once done, if you still see this message, ensure the side door is closed*



*(ištuštinkite tirščių talpą ir lašų surinkimo padėklą. jei ištuštinę vis dar matote šį pranešimą, įsitikinkite, kad šoninės durelės uždarytos)*

- Tirščių talpa ir (arba) lašų surinkimo padėklas nėra tinkamai įstatyti į vietą arba jų nėra. Tirščių talpa ir (arba) lašų surinkimo padėklas nėra tinkamai įstatyti į vietą arba jų nėra.
- Šoninės durelės neįstatytos arba įstatytos netinkamai. Išdėstykite dureles arba įsitikinkite, kad jos tinkamai uždarytos. Ištuštinkite tirščių talpą, kad aparatas galėtų toliau teisingai skaičiuoti.

*Are you sure you have the added pre-ground coffee?  
Add it now One scoop only!*



- Pasirinktas gėrimo paruošimas naudojant maltą kavą, tačiau įdėtos maltos kavos kiekis yra nepakankamas. Įsitikinkite, kad piltuvėlis neužsikimšęs, tada įdėkite vieną nugriebtą maltos kavos samtelį, ekrane paspauskite „Ok“ ir vadovaukitės instrukcijomis skyriuje [„Kavos ruošimas naudojant maltą kavą“](#).

---

*Oops! It looks like you're out of coffee beans. Time to add some more.*



*(atrodo, kad baigėsi kavos pupelės. metas pridėti daugiau.)*

- Baigėsi kavos pupelės. Pripildykite kavos pupelių talpyklą ir paspauskite „Done“ (atlikta).

---

*The new settings have not been saved*

*(Nauji nustatymai neišsaugoti)*

- Tinkinant gėrimą (žr. punktą [„My“ funkcija](#)), ruošimo procesas buvo priverstinai nutrauktas spustelėjus „X“ arba suveikė įspėjamasis pranešimas. Spustelėkite „OK“, kad grįžtumėte į pradinį puslapį (C) ir peržiūrėtumėte pertraukimą sukėlusį įspėjamąjį pranešimą. Vadovaukitės instrukcijomis, atitinkančiomis rodomą įspėjamąjį pranešimą (žr. punktą [„Dažni ir įspėjamieji pranešimai“](#))

---

*Just doing a little cleaning. I'll be back in a few seconds*

*(Vykdomi trumpi valymo darbai. Kavos aparatas veiks įprastai po kelių sekundžių)*

- Kavos aparato vidiniuose kontūruose aptikta priemaišų. Palaukite, kol kavos aparatu bus vėl galima naudotis, ir pasirinkite pageidaujamą gėrimą. Kreipkitės į įgaliotą techninės priežiūros centrą, jei problema išlieka.



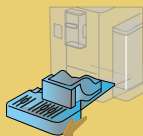
*I am unable to complete your drink. Please reduce the pre-ground coffee quantity and try again.*

„Ok“

*(nepavyksta paruošti jūsų gėrimo. sumažinkite maltos kavos kiekį ir bandykite dar kartą.)*

- Naudojama per daug maltos kavos  
Sumažinkite maltos kavos kiekį (ne daugiau kaip 1 samtelis). Spustelėkite „OK“, kad grįžtumėte į pradinį puslapį
- Jei naudojamas vandens minkštinimo filtras, mazge galėjo susidaryti oro burbuliukų, dėl to kava teka per lėtai. Spustelėkite „OK“ ir išleiskite šiek tiek vandens (žr. punktą [„Karštas vanduo“](#)), kol srovė taps įprasta. Jei problema kartosis, išimkite filtrą (žr. punktą [„Filtro keitimas ar išėmimas“](#))

*I am unable to complete your drink. Please reduce the pre-ground quantity, empty the grounds container and try again*



*(Nepavyksta paruošti jūsų gėrimo. Sumažinkite maltos kavos kiekį, ištuštinkite tirščių talpą ir bandykite dar kartą)*

- Naudojama per daug maltos kavos  
Sumažinkite maltos kavos kiekį (ne daugiau kaip 1 samtelis). Išvalykite, kaip aprašyta punkte [„Kavos tirščių talpa“](#).



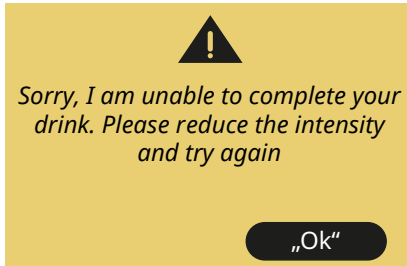
*Sorry, I am unable to complete your drink Increase the grind setting by 1 (+1)*

„Ok“

*(Nepavyksta paruošti jūsų gėrimo. Padidinkite malimo nustatymą 1 (+1) žingsniu)*

- Kavos pupelės malamos per smulkiai, todėl kava teka per lėtai arba iš viso neteka. Spustelėkite „Ok“, „Next“ (toliau) ir tinkamai sureguliuokite kavos malūnėlį (žr. skyrių [„Kavos malūnėlio nustatymai“](#)).





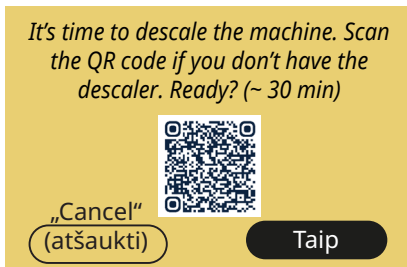
(Nepavyksta paruošti jūsų gėrimo. Sumažinkite stiprumą ir bandykite dar kartą)

- Naudojama per daug kavos. Pasirinkite švelnesnį „stiprumą“ (žr. [„Tinkinti kavos gėrimai“](#)) Nuspauskite „OK“, kad grįžtumėte į pradinį puslapį.



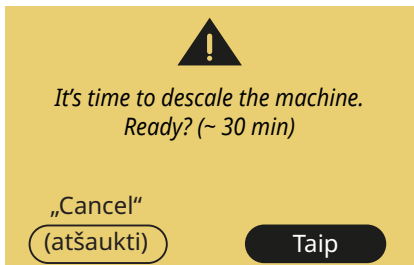
(Pieno grafiną laikykite šaldytuve)

- Buvo paruoštas gėrimas su pienu, ir pieno grafinas vis dar yra kavos aparate Išimkite pieno grafiną ir padėkite jį į šaldytuvą.



(Laikas atlikti kavos aparato nukalkinimą. Nuskaitykite QR kodą, jei neturite kalkių šalinimo priemonės. Pasiruošę? (~30 min.))

- Nurodo, kad kavos aparatą reikia nukalkinti. Atlikite veiksmus, aprašytus punkte [„Nukalkinimas“](#). Jei kalkių šalinimas atidedamas vėlesniam laikui, atitinkamas simbolis (CS) pradiniam puslapyje švies kaip priminimas, kad vis dar reikia atlikti kalkių šalinimo procedūrą.

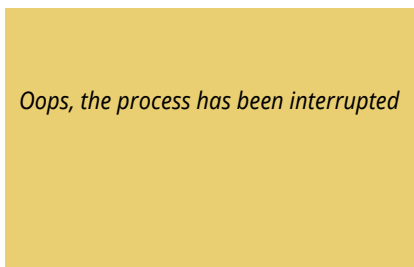


*Laikas atlikti kavos aparato  
nukalkinimą.  
Pasiruošę? (~30 min.)*

- Nurodo, kad kavos aparatą reikia nukalkinti.

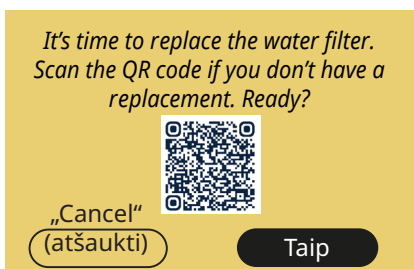
Atlikite veiksmus, aprašytus punkte „[Nukalkinimas](#)“.

Jei kalkių šalinimas atidedamas vėlesniam laikui, atitinkamas simbolis (C5) pradiniame puslapyje švies kaip priminimas, kad vis dar reikia atlikti kalkių šalinimo procedūrą.



*(Procesas buvo nutrauktas)*

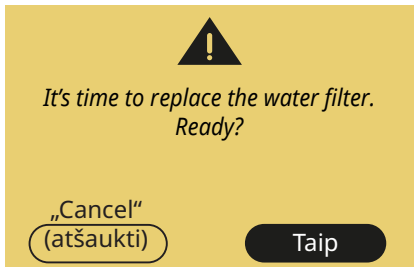
- Nukalkinimas buvo nutrauktas arba tinkamai nebaigtas. Spustelėkite „OK“, jei norite tęsti (žr. punktą „[Nukalkinimas](#)“).



*Laikas pakeisti vandens filtrą.  
Nuskaitykite QR kodą, jei neturite naujo  
filtro. Pasiruošę?*

- Susidėvėjo vandens minkštinimo filtras.

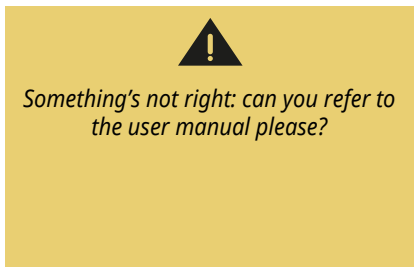
Atlikite veiksmus, aprašytus punkte „[Filtro keitimas ar išėmimas](#)“. Jei operacija atidedama vėlesniam laikui, atitinkamas simbolis (C4) pradiniame puslapyje švies kaip priminimas, kad filtrą reikia pakeisti arba išimti.



*Laikas pakeisti vandens filtrą.  
Pasiruošę?*

Susidėvėjo vandens minkštinimo filtras.

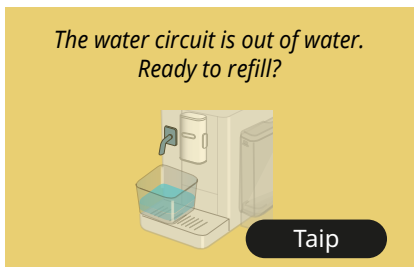
Atlikite veiksmus, aprašytus punkte „[Filtro keitimas ar išėmimas](#)“. Jei operacija atidedama vėlesniam laikui, atitinkamas simbolis (C4) pradiniame puslapyje švies kaip priminimas, kad filtrą reikia pakeisti arba išimti.



*(Kažkas negerai: ar galite vadovautis  
naudotojo vadovu?)*

Kavos aparato vidus yra labai purvinas.

Krupiškai išvalykite aparato vidų, kaip aprašyta punkte „[Kavos aparato aprašymas](#)“. Jei pranešimas neišnyksta ir išvalius kavos aparato vidų, kreipkitės į „De'Longhi“ klientų aptarnavimo tarnybą ir (arba) įgalioją techninės priežiūros centrą



*(Vandens kontūre nėra vandens.  
Pasiruošę pripildyti?)*


- Vandens kontūras yra tuščias  
Spustelėkite „Yes“ (taip) kontūru užpildyti: vandens srovė bus sustabdyta automatiškai. Jei problema išlieka, įsitikinkite, kad vandens talpa yra tinkamai įstatyta.
- Buvo įstatytas naujas vandens minkštinimo filtras  
Įsitikinkite, kad buvo vadovaujama naujo filtro įstatymo instrukcijomis (žr. punktus „[Filtro montavimas](#)“ ir „[Filtro keitimas ar išėmimas](#)“). Jei problema kartosis, išimkite filtrą.






*Prepare at least 3 coffees before changing again (prieš keisdami dar kartą, paruoškite bent 3 kavas)*

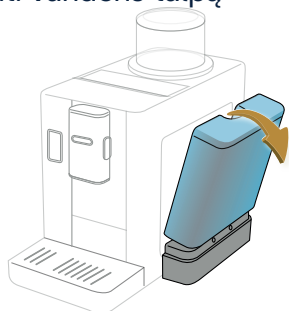
- Prieš atliekant reguliavimo veiksmus naudojant funkciją „Bean Adapt“, aparatas turi paruošti 3 gėrimus  
Paruoškite bent 3 kavos porcijas, tada tęskite reguliavimo / derinimo veiksmus.



-  Priminimas, kad reikia pakeisti filtrą  
Pakeiskite filtrą arba jį išimkite, kaip nurodyta punkte „[Filtro keitimas ar išėmimas](#)“.

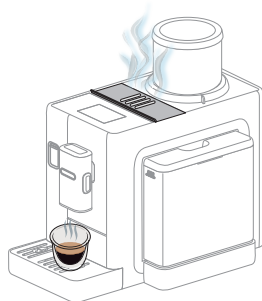
-  Priminimas, kad kavos aparatą reikia nukalkinti.  
Būtina kuo greičiau atlikti nukalkinimo procedūrą, žr. punktą „[Nukalkinimas](#)“.
-  Priminimas, kad būtina išvalyti pieno grafina.  
Žr. punktą [Panaudoto pieno grafino valymas](#).
-  Nurodo, kad įjungtas energijos taupymo režimas.  
Norėdami išjungti energijos taupymo režimą, vadovaukitės veiksmais, aprašytais punkte „[Bendrieji nustatymai](#)“.

- Sudėtinga išimti vandens talpą



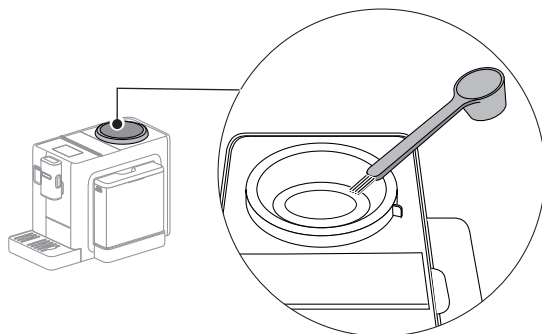
*Pakreipkite talpą į šalį nuo kavos aparato: atlaisvinus, ją bus galima lengvai atskirti.*

- Paruošus kavą, iš viršaus veržiasi garai

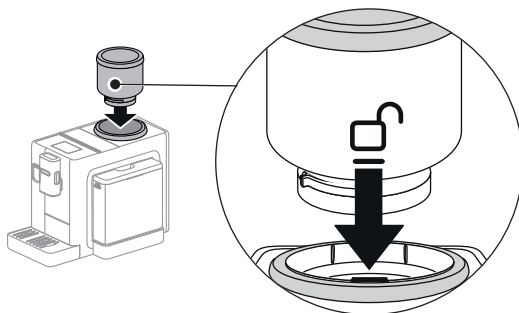


*Tai vandens garai, kurie išsiskiria iš naudojamos kavos dozės ir automatiškai išsiskiria per kavos tirščių talpą. Tai yra įprasto ir tinkamo veikimo dalis.*

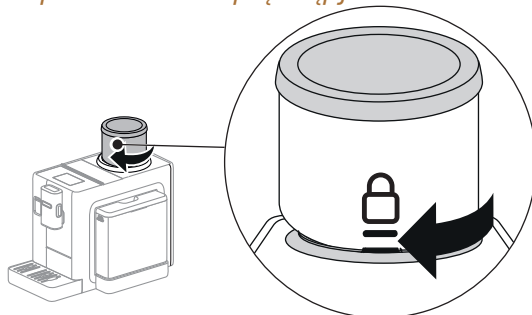
- 
- Sudėtinga įstatyti kavos pupelių talpyklą  
*Įsitinkite, kad kavos pupelių talpyklos lizdas yra švarus ir jame nėra pavienių pupelių: šepetėliu pašalinkite bet kokius kavos likučius.*



*Nustatykite kavos pupelių talpyklą lizde ir įsitinkite, kad užrakinimo padėtis  sutampa su įpjova ant kavos aparato.*



*Sukite kavos pupelių talpyklą pagal laikrodžio rodyklę taip, kad užrakinimo padėtis  sutaptų su įpjova ant kavos aparato.*



---

- Kava šalta (1)

*Nuo paskutinio paruošimo praėjo 2–3 minutės ir mašinos vidinis kontūras atvėso: tokiu atveju patartina atlikti karšto skalavimo procedūrą.*

*Pradiniame puslapyje spustelėkite , kad patektumėte į nustatymų meniu:*



*Slinkite puslapiams, kol išvysite punktą „Rinse“ (skalauti) ir paspauskite „Yes“ (taip) procedūrai pradėti: po kelių sekundžių pradės tekėti karštas vanduo, kuris valys ir šildys mašinos vidinį kontūrą.*



---

- **Kava šalta (2)**

*Nustatyta per žema kavos ruošimo temperatūra. Pasirinkite aukštesnę temperatūrą, kaip nurodyta toliau:*

*Pradiniame puslapyje spustelėkite , kad patektumėte į nustatymų meniu:*



*Slinkite meniu puslapiams, kol išvysite punktą „Coffee temperature“ (kavos temperatūra) ir paspauskite „Set“ (nustatyti) temperatūrai pakeisti.*







*Pasirinkite aukštesnę temperatūrą („Medium“ arba „Max“).*

- **Kava šalta (3)**

*Reikia pašalinti kalkes: vadovaukitės veiksmams, nurodytais šalia antraštės [Nukalkinimas](#).*

*Kai tai atliksite, patikrinkite, ar vandens kietumo nustatymas atitinka vietinio tiekėjo tiekiamo vandens kietumą (žr. [Patikrinkite vandens kietumą](#) ir [Vandens kietumo nustatymas](#)).*

- Iš pieno snapelio trykšta dideli pieno burbulai ar pūslai arba putas nepakankamai tirštos (1).

LatteCrema HOT	
 Karvės pienas	
Nenugriebtas (riebalų > 3,5 %)	✓
Pusiau nugriebtas (riebalų tarp 1,5 ir 1,8 %)	
Nugriebtas (riebalų < 0,5 %)	
Augalinės kilmės gėrimai	
 Sojos	✓
 Migdolų	✓
 Avižų	✓

*Karvės pieną arba augalinės kilmės gėrimus vartokite šaldytuvo temperatūros (apie 5° C).*

*Jei rezultatas netenkina, išbandykite kito gamintojo pieną.  
Jei naudojate augalinės kilmės gėrimus, geriausiems rezultatams pasiekti naudokite jų „Barista“ versijas.*

- Iš pieno snapelio trykšta dideli pieno burbulai ar pūslai arba putas nepakankamai tirštos (2).

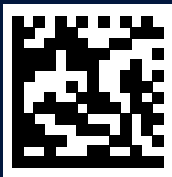
*Krupščiai išvalykite pieno grafino dangtelį, kaip nurodyta punktuose „Panaudoto pieno grafino valymas“ ir „Krupščius pieno grafino valymas“.*

Įtampa:	220–240 V~ 50–60 Hz maks. 10 A
Galia:	1450 W
Slėgis:	1,9 MPa (19 barų)
Vandens talpos tūris:	1,4 l
Išmatavimai LxDxH:	250x430x390 mm
Laido ilgis:	1200 mm
Svoris:	11 kg
Kavos pupelių talpyklos tūris:	250 g

„De’Longhi” pasilieka teisę bet kuriuo metu keisti savo gaminių technines specifikacijas ir stilių, tačiau tai neturi įtakos jų veikimui ir kokybei.

### *Patarimai, padėsiantys taupyti energiją*

- Kad sumažintumėte suvartojamos energijos kiekį, ištraukite pieno grafiną po to, kai buvo patiektas vienas ar daugiau gėrimų;
- Užprogramuokite automatinio išsijungimo po 15 min. funkciją (žr. punktą „[Automatinis išsijungimas](#)“);
- Suaktyvinti energijos taupymo režimą (žr. punktą „[Ben-drieji nustatymai](#)“);
- Visada atlikite nukalkinimo ciklą, kai tai yra nurodoma kavos aparato ekrane.



57132C8962\_02\_0525