



De'Longhi Appliances

Via Seitz, 47
31100 TREVISO
Italy

www.delonghi.com



De'Longhi

W SERIES

CONDIZIONATORE ACQUA/ARIA

WATER/AIR AIR CONDITIONER

CLIMATISEUR EAU-AIR

KLIMAGERÄT MIT WASSERLUFT-SYSTEM

WATER/LUCHT AIRCONDITIONER

CLIMATIZADOR AGUA/AIRE

AR CONDICIONADO ÁGUA/AR

ΚΛΙΜΑΤΙΣΤΙΚΟ ΝΕΡΟΥ/ΑΕΡΑ

КОНДИЦИОНЕР ВОДА/ВОЗДУХ

VÍZ-LEVEGŐ ÜZEMELÉSŰ LÉGKONDITIONÁLÓ

KLIMATIZATOR VODA/VZDUCH

KLIMATYZATOR NA WODĘ/POWIETRZE

VANN/LUFT-DREVET LUFTKJØLER

LUFTKONDITIONERING MED VATTEN & LUFT

KLIMAANLÆG MED VAND OG LUFT

VESI/ILMAKÄYTTÖINEN ILMASTOINTILAITE





De'Longhi

W SERIES

CONDIZIONATORE ACQUA/ARIA

WATER/AIR AIR CONDITIONER

CLIMATISEUR EAU-AIR

KLIMAGERÄT MIT WASSERLUFT-SYSTEM

WATER/LUCHT AIRCONDITIONER

CLIMATIZADOR AGUA/AIRE

AR CONDICIONADO ÁGUA/AR

ΚΛΙΜΑΤΙΣΤΙΚΟ ΝΕΡΟΥ/ΑΕΡΑ

КОНДИЦИОНЕР ВОДА/ВОЗДУХ

VÍZ-LEVEGŐ ÜZEMELÉSŰ LÉGKONDICIONÁLÓ

KLIMATYZATOR WODA/WZDUCH

KLIMATIZATOR NA WODY/Powietrze

VANN/LUFT-DREVET LUFTKJØLER

LUFKONDITIONERING MED VATTEN & LUF

KLIMAANLÆG MED VAND OG LUFT

VESI/LMAKÄYTTÖINEN ILMASTOINTILAITE



AVVERTENZE

- Utilizzate l'apparecchio solo come indicato in questo libretto.
Queste istruzioni non intendono coprire ogni possibile condizione e situazione che può presentarsi. Bisogna sempre far ricorso al buon senso e alla prudenza nell'installazione, nel funzionamento e nella conservazione di ogni elettrodomestico.
- Questo apparecchio è stato costruito per climatizzare gli ambienti domestici e non deve essere adoperato per altri scopi.
- È pericoloso modificare o alterare in qualsiasi modo le caratteristiche dell'apparecchio.
- L'apparecchio deve essere installato rispettando le norme nazionali che disciplinano gli impianti elettrici.
- Per eventuali riparazioni, rivolgetevi sempre ed esclusivamente ai Centri di Assistenza Tecnica autorizzati dalla Casa Costruttrice.
Le riparazioni effettuate da personale incompetente possono essere pericolose.
- Questo apparecchio deve essere usato esclusivamente da adulti.
- Non consentire l'uso dell'apparecchio a persone (anche bambini) con ridotte capacità psico-fisico-sensoriali, o con esperienza e conoscenze insufficienti, a meno che non siano attentamente sorvegliate e istruite da un responsabile della loro incolumità.
Sorvegliare i bambini, assicurandosi che non giochino con l'apparecchio.
- Questo apparecchio deve essere collegato ad un efficace impianto di "terra". Fate controllare l'impianto elettrico da un elettricista qualificato.
- Evitate l'utilizzo di prolunghe per il cavo di alimentazione elettrica.
- Prima di ogni operazione di pulizia o di manutenzione, staccate sempre la spina dalla presa di corrente.
- Non tirate il cavo di alimentazione elettrica per spostare l'apparecchio.
- Non installate l'apparecchio in ambienti dove l'aria può contenere gas, olio, zolfo o in prossimità di fonti di calore.
- Mantenere l'apparecchio ad una distanza di almeno 50 cm da sostanze infiammabili (alcol etc.) o da contenitori in pressione (es. bombolette spray).
- Non appoggiate oggetti pesanti o caldi sopra l'apparecchio.
- Pulite il filtro dell'aria almeno ogni settimana.
- Evitate di utilizzare apparecchi di riscaldamento in prossimità del climatizzatore.
- In caso di trasporto, l'apparecchio deve restare in posizione verticale o adagiato su un fianco. Prima di un trasporto rimuovere completamente l'acqua contenuta all'interno dell'apparecchio. Dopo un trasporto, attendete almeno 1 ora prima di avviare l'apparecchio.
- Non coprite l'apparecchio con sacchi di plastica quando viene riposto.
- I materiali utilizzati per l'imballaggio sono riciclabili. Si consiglia quindi di riporli negli appositi contenitori per la raccolta differenziata.
- Alla fine della sua vita utile, consegnate il climatizzatore presso gli appositi centri di raccolta.
- Se il cavo di alimentazione è danneggiato, esso deve essere sostituito dal costruttore o dal suo servizio assistenza tecnica, in modo da prevenire ogni rischio.
- Ricordatevi di effettuare la decalcificazione ogni fine stagione e comunque ogni 500 ore di funzionamento (vedi pag. 18). Nelle zone dove l'acqua è particolarmente ricca di calcare, si consiglia di aggiungere all'acqua l'apposito additivo anticallcare che può essere richiesto presso i Centri Assistenza Autorizzati.

AVVERTENZE SPECIFICHE PER APPARECCHIO CON GAS REFRIGERANTE R410A*

R410 A è un gas refrigerante che rispetta i regolamenti CE sull'ecologia. Si raccomanda di non perforare il circuito frigorifero dell'apparecchio.

INFORMAZIONE AMBIENTALE: Questa unità contiene gas fluorurati a effetto serra contemplati dal Protocollo di Kyoto. Le operazioni di manutenzione e smaltimento devono essere eseguite solo da personale qualificato (R410A, GWP=1975).

* Verificare sulla targa caratteristiche il tipo di gas refrigerante utilizzato nel vostro apparecchio.

AVVERTENZE SPECIFICHE PER APPARECCHIO CON GAS REFRIGERANTE R290*



- Leggere attentamente le avvertenze.
- Per il processo di sbrinamento e per la pulizia non utilizzare strumenti diversi da quelli raccomandati dalla ditta costruttrice.
- L'apparecchio va posizionato in un ambiente privo di sorgenti di accensione in funzionamento continuo (per esempio: fiamme libere, apparecchiature a gas o elettriche in funzione).
- Non forare e non bruciare.
- I gas refrigeranti possono essere inodori.
- L'apparecchio va installato, utilizzato e conservato in un ambiente con superficie superiore a 15 m².
- Questo apparecchio contiene circa 300 gr. di gas refrigerante R290.
- R290 è un gas refrigerante conforme alle direttive europee sull'ambiente. Non perforare nessuno dei componenti del circuito frigorifero.
- Il locale non ventilato in cui venisse installato, azionato o conservato l'apparecchio deve essere tale da impedire il ristagno di eventuali perdite di refrigerante con conseguente pericolo di incendio o di esplosione, dovuto all'accensione del refrigerante provocata da stufe elettriche, fornelli o altre sorgenti di accensione.
- L'apparecchio va conservato in modo tale da prevenire i guasti meccanici.
- Le persone che lavorano o intervengono su un circuito frigorifero devono essere in possesso di adeguata certificazione, rilasciata da un ente accreditato, che attesti la competenza a maneggiare i refrigeranti in conformità con una specifica di valutazione riconosciuta dalle associazioni di settore.
- Gli interventi di riparazione devono essere eseguiti in base alle raccomandazioni della ditta costruttrice dell'apparecchio. Le operazioni di manutenzione e di riparazione che richiedono l'assistenza di altro personale qualificato devono essere eseguite sotto la supervisione della persona specializzata nell'impiego dei refrigeranti infiammabili.

* Verificare sulla targa caratteristiche il tipo di gas refrigerante utilizzato nel vostro apparecchio.

AVVERTENZE PER IL CORRETTO SMALTIMENTO DEL PRODOTTO AI SENSI DELLA DIRETTIVA EUROPEA 2002/96/EC E DEL DECRETO LEGISLATIVO N. 151 DEL 25 LUGLIO 2005.

Alla fine della sua vita utile il prodotto non deve essere smaltito insieme ai rifiuti urbani. Può essere consegnato presso gli appositi centri di raccolta differenziata predisposti dalle amministrazioni comunali, oppure presso i rivenditori che forniscono questo servizio.



Smaltire separatamente un elettrodomestico consente di evitare possibili conseguenze negative per l'ambiente e per la salute derivanti da un suo smaltimento inadeguato e permette di recuperare i materiali di cui è composto al fine di ottenere un importante risparmio di energia e di risorse. Per rimarcare l'obbligo di smaltire separatamente gli elettrodomestici, sul prodotto è riportato il marchio del contenitore di spazzatura mobile barrato.

Lo smaltimento abusivo del prodotto da parte dell'utente comporta l'applicazione delle sanzioni amministrative previste dalla normativa vigente.

COLLEGAMENTO ELETTRICO

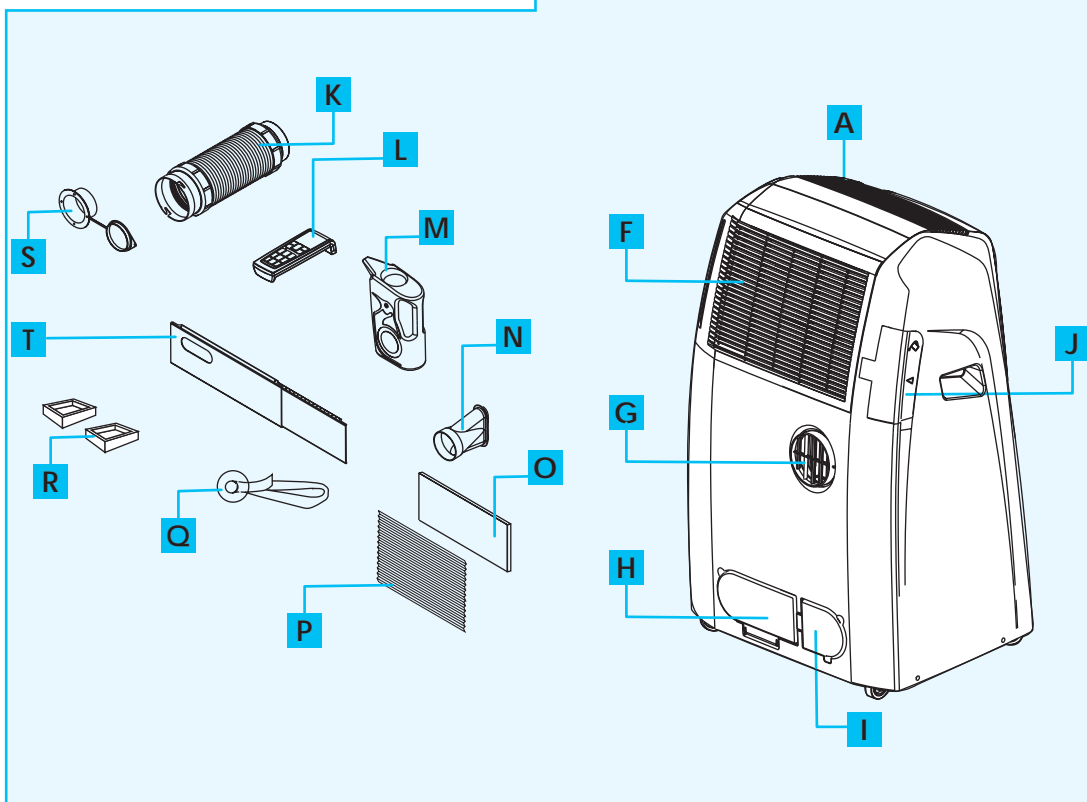
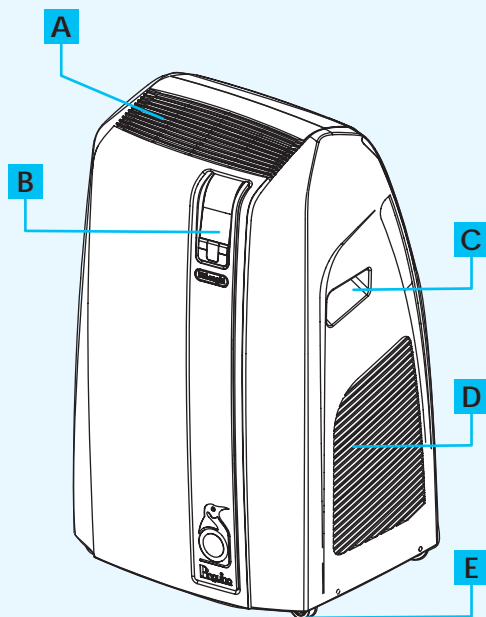
Prima di collegare la spina alla presa di corrente, bisogna verificare che:

- la tensione di rete sia conforme al valore indicato nella targa caratteristiche posta sul retro della macchina;
- la presa e la linea di alimentazione elettrica siano dimensionate per sostenere il carico richiesto;
- la presa sia del tipo adatto alla spina, altrimenti far sostituire la presa stessa;
- la presa sia collegata ad un efficace impianto di terra. **La casa costruttrice declina ogni responsabilità nel caso questa norma antinfortunistica non fosse rispettata.**



DESCRIZIONE DELL'APPARECCHIO

- A Griglia uscita aria
- B Pannello di controllo con display LCD avanzato
- C Maniglia
- D Griglia
- E Ruote
- F Griglia aspirazione aria con filtro antipolvere
- G Alloggiamento tubo scarico aria
- H Sportellino tubi di drenaggio acqua
- I Sportellino alloggiamento cavo di alimentazione
- J Sportellino per carico acqua
- K Tubo scarico aria
- L Telecomando
- M Caraffa per carico acqua
- N Bocchetta per finestra
- O Filtro ioni d'argento (solo in alcuni modelli)
- P Filtro 3M (solo in alcuni modelli)
- Q Ventosa
- R Fermaruote
- S Flangia con tappo
- T Traversa allungabile



PREDISPOSIZIONE ALL'USO

Di seguito troverete tutte le indicazioni necessarie per predisporre al meglio il funzionamento del vostro climatizzatore.

L'apparecchio deve essere sempre posto in uso facendo attenzione che non ci siano ostacoli per l'aspirazione e l'uscita d'aria.

CLIMATIZZAZIONE SENZA INSTALLAZIONE

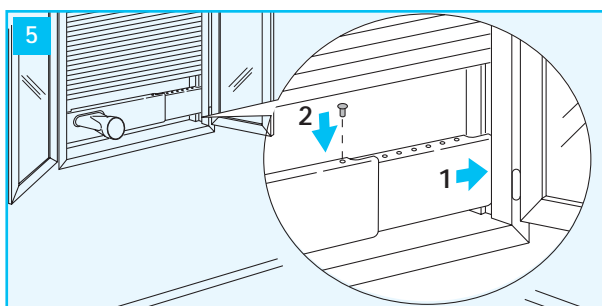
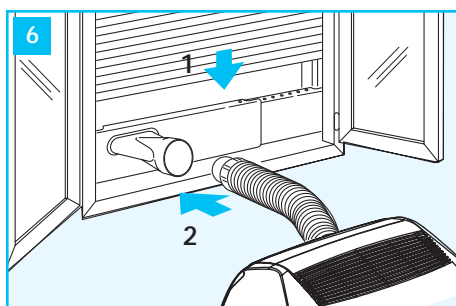
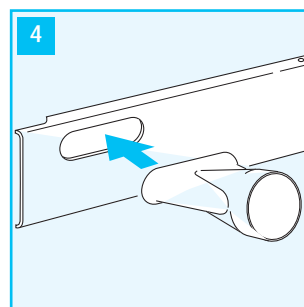
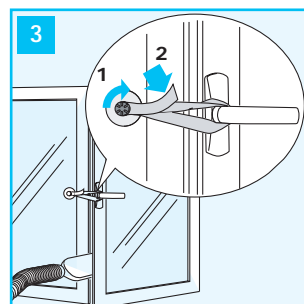
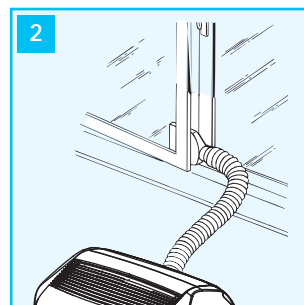
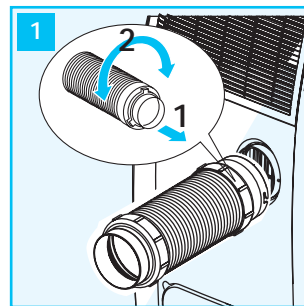
Poche semplici operazioni e il vostro apparecchio vi riporta alle condizioni di benessere:

- Fissate il tubo di scarico aria nell'apposito alloggiamento posto nella parte posteriore dell'apparecchio (fig. 1).
- Applicare la bocchetta per finestra all'estremità del tubo.
- Avvicinate il climatizzatore ad una finestra o portafinestra.
- Allungate il tubo quanto basta per raggiungere la finestra.
- Assicuratevi di non ostruire il tubo di scarico aria.
- Aprite leggermente la finestra o portafinestra e mettete in posizione la bocchetta (fig. 2).
- Se avete una finestra a doppia anta, utilizzate la ventosa in dotazione per mantenere accostati i vetri (fig. 3).

Se volete è possibile usare l'accessorio "Traversa allungabile".

- Inserite la bocchetta per finestre nell'apposita sede sulla traversa (fig. 4).
- Posizionate la traversa sul davanzale ed estendetela nelle guide della vostra tapparella; se lo desiderate è possibile bloccare la misura con un piolo (un piolo plastico è in dotazione), quindi abbassate la tapparella (fig. 5).
- Applicare il tubo aria all'estremità della la bocchetta .
- Avvicinate il climatizzatore alla finestra o portafinestra e collegate l'altra estremità del tubo come indicato in fig. 6.

Limitare il più possibile la lunghezza e le curve del tubo aria evitando qualunque strozzatura.

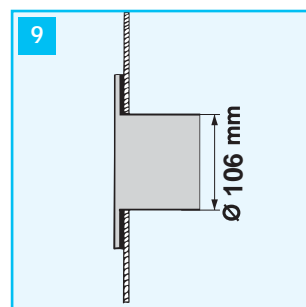
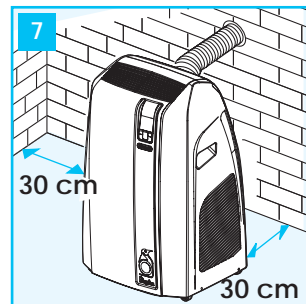
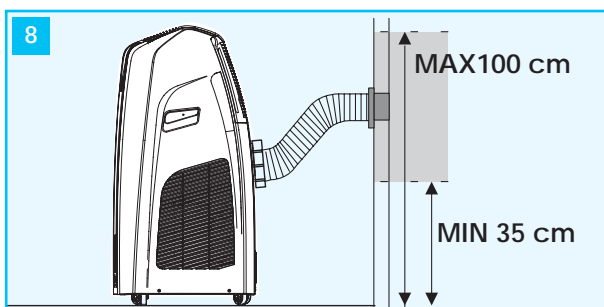


CLIMATIZZAZIONE CON INSTALLAZIONE

Se lo desiderate, l'apparecchio può anche essere installato in maniera semi-permanente (Fig. 7).

In questo caso sarà necessario:

- Praticare un foro ($\varnothing 106\text{mm}$) rispettando le altezze indicate in fig. 8 e seguendo le indicazioni in fig. 9, 10 e 11.

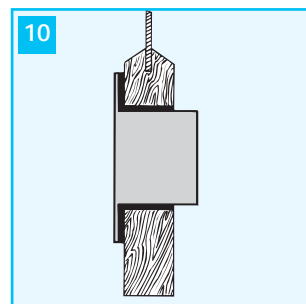


nel vetro della finestra

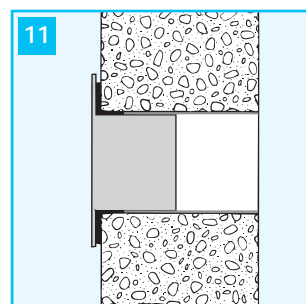
- Inserire nel foro l'accessorio flangia in dotazione.
- Fissare il tubo all'apposito alloggiamento posto nella parte posteriore dell'apparecchio (fig. 1).
- Applicare l'estremità del tubo alla flangia come indicato in fig. 8. Ogniqualevolta il tubo non è innestato, il foro può essere chiuso con il tappo della flangia.

Limitare il più possibile la lunghezza e le curve del tubo aria evitando qualunque strozzatura.

- ✓ Quando fate un'installazione di tipo semi-permanente, vi consigliamo di lasciare leggermente aperta una porta (anche solo di 1 cm) per garantire il giusto ricambio dell'aria.




nello zoccolo in legno della portafinestra



nel muro: vi consigliamo di isolare la sezione del muro con un idoneo materiale isolante.

PREPARAZIONE ALL'USO CON FUNZIONAMENTO AD ACQUA

Una volta proceduto all'installazione descritta precedentemente, l'apparecchio è pronto per l'uso. E' però possibile aumentare l'efficacia utilizzando il **funzionamento ad acqua**, esclusivo De'Longhi. Infatti, l'acqua contenuta nel serbatoio aumenta la potenza raffreddante del vostro Pinguino riducendo, al tempo stesso, la rumorosità ed il consumo elettrico. L'acqua abbassa la temperatura del circuito refrigerante molto più dell'aria e viene in seguito espulsa all'esterno dal tubo di fuoriuscita aria, sotto forma di vapore. Tenete presente che:

- È necessario usare **acqua pulita di acquedotto** non contenente sali.
- La durata di una carica d'acqua dipende molto dalle condizioni ambientali quali temperatura, umidità, isolamento, esposizione della stanza, numero di persone presenti, ecc. Orientativamente la durata di funzionamento è di circa 6 ore. Con la funzione WATERSAVE (vedi pag. 14) è possibile allungare la durata di funzionamento fino a circa 10 ore, con una potenza frigorifera e un'efficienza leggermente ridotte.
- Una volta terminata l'acqua nel serbatoio, l'apparecchio segnala la mancanza dell'acqua con l'accensione dell'apposita spia , mentre il funzionamento viene automaticamente commutato da acqua ad aria: nello stesso istante aumenta la quantità di aria espulsa dal tubo posteriore.

COME RIEMPIRE IL SERBATOIO

Per riempire il serbatoio acqua è possibile utilizzare 2 diverse modalità:

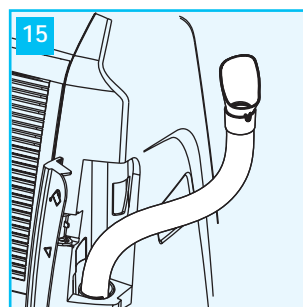
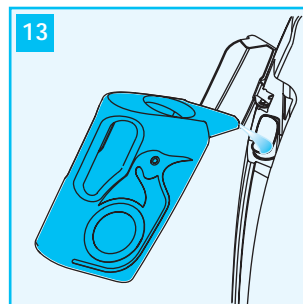
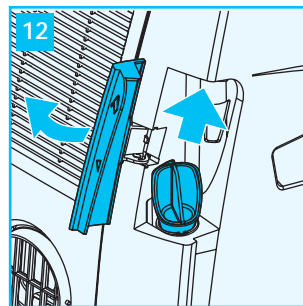
1) Utilizzando l'accessorio caraffa o un altro recipiente:

Oltre all'accessorio caraffa in dotazione, potete utilizzare un qualsiasi recipiente a vostra scelta (bottiglia di plastica, di vetro, annaffiatoio, ecc.) purché il collo del recipiente entri nel buco di riempimento, per evitare di spandere acqua sulla macchina.

- Aprire completamente lo sportellino posteriore senza forzarlo, quindi rimuovete il tappo in gomma dalla sua sede (fig. 12).
- Versate l'acqua all'interno del serbatoio (fig.13): attraverso la finestra di livello (fig. 14), potrete controllare quando il serbatoio ha raggiunto la sua massima capacità, ovvero quando la finestra diventa completamente rossa (circa 14l); indicativamente, per riempire completamente, servono circa 3 riempimenti dell'accessorio caraffa.
- Terminato il riempimento, riposizionare il tappo in gomma nella sua sede, quindi richiudere lo sportellino.

2) Utilizzando il tubo estensibile:

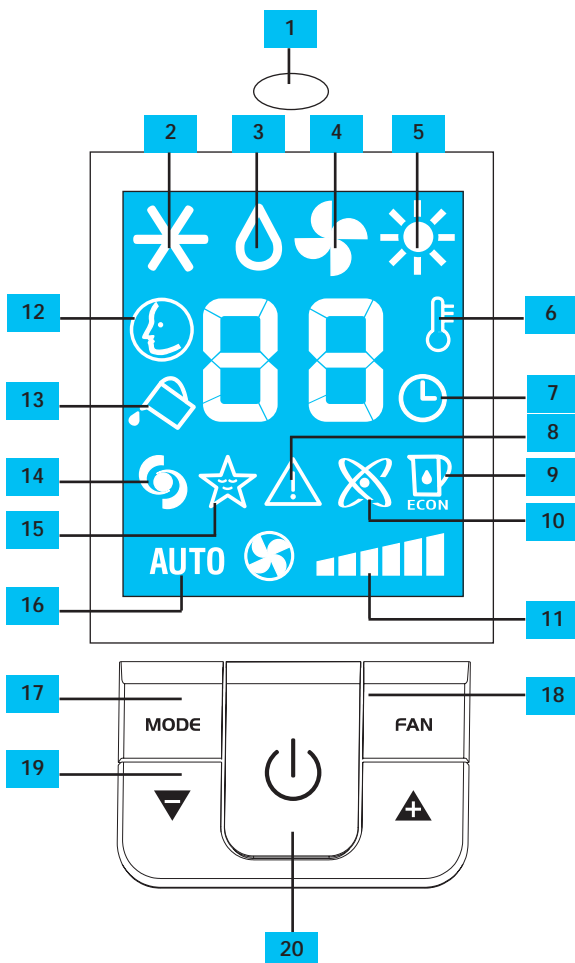
- Aprire completamente lo sportellino posteriore senza forzarlo, quindi rimuovete il tappo in gomma dalla sua sede (fig. 12); estraete quindi il tubo allungabile dal suo alloggiamento (fig. 15) ed accostatelo al rubinetto.
- Riempite il serbatoio al livello desiderato.
- Attraverso la finestra di livello (fig. 14), potrete controllare quando il serbatoio ha raggiunto la sua massima capacità, ovvero quando la finestra diventa completamente rossa (circa 14l).
- Terminato il riempimento, riposizionare il tappo in gomma nella sua sede, quindi richiudere lo sportellino.



- ✓ Per usufruire del funzionamento ad acqua, non è necessario riempire completamente il serbatoio; in questo caso, però, la durata del funzionamento ad acqua sarà inferiore.
- ✓ Quando la finestra di livello diventa completamente rossa, non aggiungete altra acqua per evitare fastidiose tracimazioni: **il serbatoio non prevede alcun sistema anti-tracimazione.**

DESCRIZIONE DEL PANNELLO DI CONTROLLO CON DISPLAY LCD AVANZATO


- 1 Ricevitore di segnale
- 2 Simbolo condizionamento
- 3 Simbolo deumidificazione
- 4 Simbolo ventilazione
- 5 Simbolo riscaldamento (solo alcuni modelli)
- 6 Indicatore di temperatura
- 7 Simbolo timer
- 8 Simbolo allarme
- 9 Simbolo funzione WATER SAVE
- 10 Simbolo funzione ionizzatore (solo alcuni modelli)
- 11 Indicatore velocità
- 12 Simbolo funzione SMART
- 13 Simbolo mancanza acqua
- 14 Simbolo funzione BOOST
- 15 Simbolo funzione SLEEP
- 16 Indicatore AUTOFAN
- 17 Tasto MODE (selezione delle modalità)
- 18 Tasto FAN
- 19 Tasto incremento (+) e decremento (-) della temperatura
- 20 Tasto ON/Stand -by

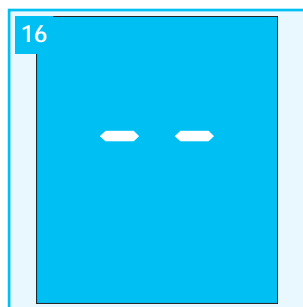


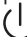
FUNZIONAMENTO DA PANNELLO DI CONTROLLO

Il pannello comandi permette di gestire le principali funzioni dell'apparecchio ma per sfruttare completamente tutte le potenzialità dell'apparecchio, è necessario utilizzare il telecomando.

ACCENSIONE DELL'APPARECCHIO

- Inserire la spina nella presa di corrente.
Sul display appaiono due linee che indicano che l'apparecchio è in stand-by (fig. 16).
- Premere quindi il tasto  fino all'accensione dell'apparecchio, apparirà l'ultima funzione attiva al momento dello spegnimento.



- ✓ Non spegnere mai il condizionatore staccando direttamente la spina, ma premere il tasto  e attendere qualche minuto prima di staccare la spina: solo così l'apparecchio potrà svolgere i controlli che ne verificano lo stato di funzionamento.



MODALITÀ CONDIZIONAMENTO (FIG. 17)

È ideale per i periodi caldi e afosi in cui c'è bisogno di rinfrescare e, contemporaneamente, deumidificare l'ambiente.

Se si utilizza il funzionamento ad acqua, accertarsi, che lo sportellino carico acqua sia completamente chiuso.

Per impostare correttamente questa modalità:

- Premere ripetutamente il tasto **MODE** finché appare il simbolo condizionamento.
- Selezionare la temperatura da raggiungere premendo il tasto ▲ o il tasto ▼ fino all'apparire del valore desiderato.
- Selezionare la velocità di ventilazione desiderata premendo il tasto **FAN**. Le velocità disponibili sono 4:



Velocità Massima: per raggiungere il più velocemente possibile la temperatura desiderata



Velocità Media: se si desidera contenere il livello di rumorosità mantenendo comunque un buon livello di comfort



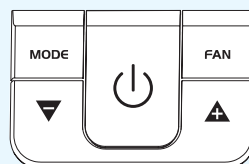
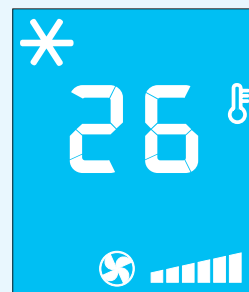
Velocità Basso: quando desiderate la massima silenziosità



AUTOFAN: la macchina sceglie automaticamente la miglior velocità di ventilazione, in funzione della temperatura impostata sul display.

Le temperature più adatte all'ambiente nel periodo estivo variano da 24 a 27°C. È comunque sconsigliabile impostare temperature molto inferiori rispetto a quelle esterne.

17



MODALITÀ DEUMIDIFICAZIONE (FIG. 18)

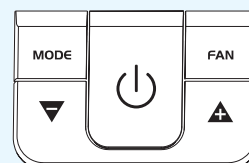
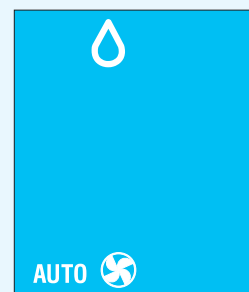
È ideale per ridurre l'umidità degli ambienti (stagioni intermedie, locali umidi, periodi di pioggia, ecc). Per questo tipo di utilizzo, l'apparecchio deve essere predisposto nello stesso modo previsto per la modalità condizionamento, ovvero con il tubo scarico aria applicato all'apparecchio per permettere lo scarico dell'umidità all'esterno.

Per impostare correttamente questa modalità:

- Premere ripetutamente il tasto **MODE** finché appare il simbolo deumidificazione.

Con questa modalità non è possibile selezionare la velocità di ventilazione che viene invece scelta automaticamente dall'apparecchio.

18





MODALITÀ VENTILAZIONE (FIG. 19)

Utilizzando questa modalità, non è necessario applicare il tubo scarico aria all'apparecchio.

Per impostare correttamente questa modalità:

- Premere ripetutamente il tasto **MODE** finchè appare il simbolo ventilazione.
- Selezionare la velocità di ventilazione desiderata premendo il tasto **FAN**. Le velocità disponibili sono 3:



Velocità Massima: per ottenere la massima potenza di ventilazione

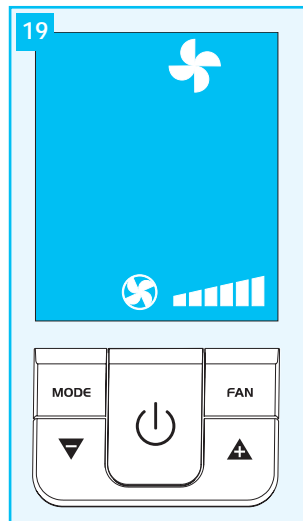


Velocità Media: se si desidera contenere il livello di rumorosità mantenendo comunque un buon livello di comfort



Velocità Basso: quando desiderate la massima silenziosità

Con questa modalità non è possibile selezionare la velocità **AUTO**.



MODALITÀ RISCALDAMENTO (FIG. 20)

DISPONIBILE SOLO IN ALCUNI MODELLI

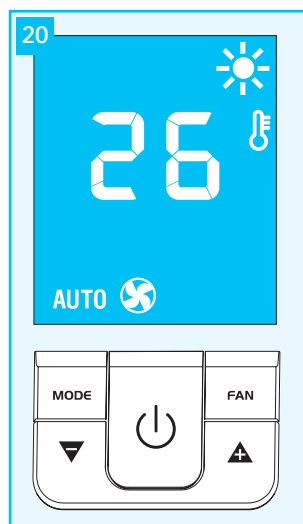
È ideale per le stagioni intermedie quando la temperatura esterna non è particolarmente rigida.

Utilizzando questa modalità, non è necessario applicare il tubo scarico aria all'apparecchio.

Per impostare correttamente questa modalità:

- Premere ripetutamente il tasto **MODE** finchè appare il simbolo riscaldamento.
- Selezionare la temperatura da raggiungere premendo il tasto **▲** o il tasto **▼** fino all'apparire del valore desiderato.

Con questa modalità non è possibile selezionare la velocità di ventilazione che viene invece scelta automaticamente dall'apparecchio.

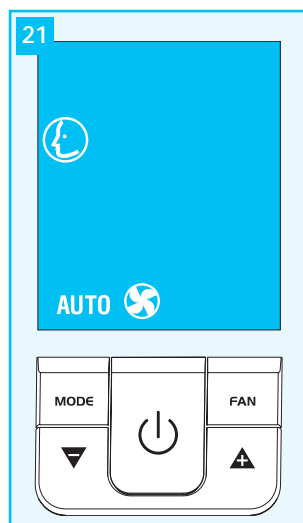


MODALITÀ SMART (FIG. 21)

L'apparecchio stabilirà automaticamente se funzionare in condizionamento, ventilazione o (solo nei modelli che lo prevedono) riscaldamento. Anche la velocità di ventilazione verrà automaticamente scelta in base alle condizioni dell'ambiente.

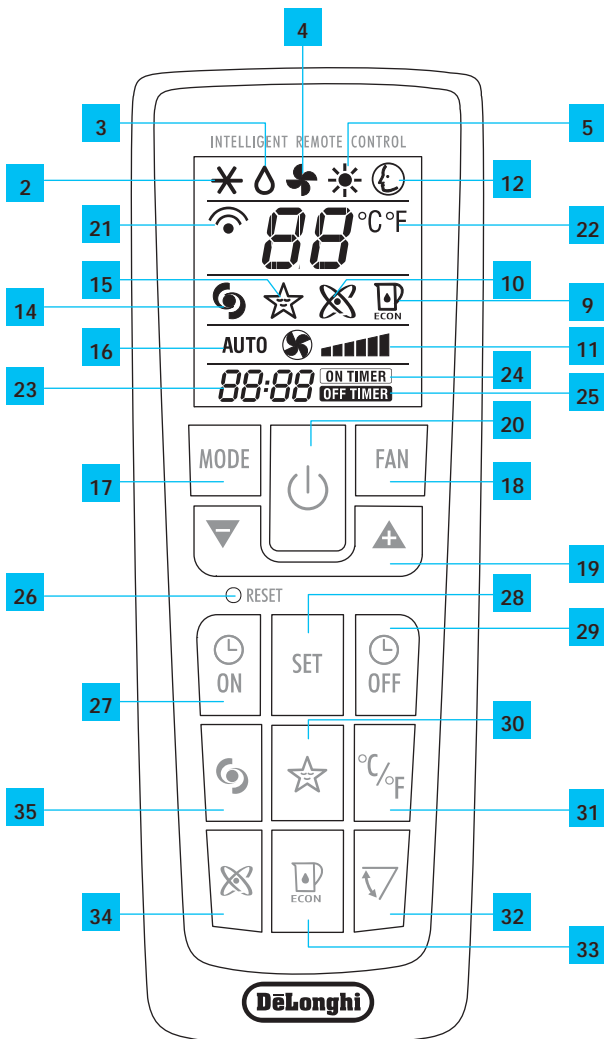
Per impostare questa modalità:

- Premere ripetutamente il tasto **MODE** finchè appare il simbolo SMART.



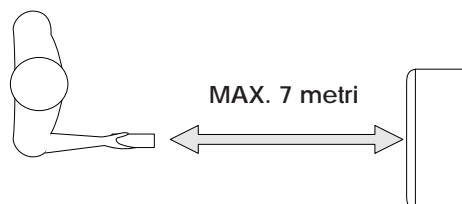
DESCRIZIONE DEL TELECOMANDO

- 2 Simbolo condizionamento
- 3 Simbolo deumidificazione
- 4 Simbolo ventilazione
- 5 Simbolo riscaldamento (solo alcuni modelli)
- 9 Simbolo WATERSAVE
- 10 Simbolo ionizzatore (solo alcuni modelli)
- 11 Indicatore velocità di ventilazione
- 12 Simbolo funzione SMART
- 14 Simbolo funzione BOOST
- 15 Simbolo funzione SLEEP
- 16 Indicatore AUTOFAN
- 17 Tasto MODE (selezione modalità)
- 18 Tasto FAN
- 19 Tasto incremento (+) e decremento (-) della temperatura
- 20 Tasto ON/Stand-by
- 21 Trasmissione segnale
- 22 Indicatore scala di temperatura selezionata
- 23 Orologio
- 24 Simbolo ON TIMER
- 25 Simbolo OFF TIMER
- 26 Tasto "Reset" (ritorno alle impostazioni originali)
- 27 Tasto timer ON
- 28 Tasto SET
- 29 Tasto timer OFF
- 30 Tasto funzione sleep
- 31 Tasto selezione °C o °F
- 32 Tasto oscillazione (questa funzione non è disponibile in questi modelli)
- 33 Tasto funzione WATER SAVE
- 34 Tasto ionizzatore (solo alcuni modelli)
- 35 Tasto modalità BOOST



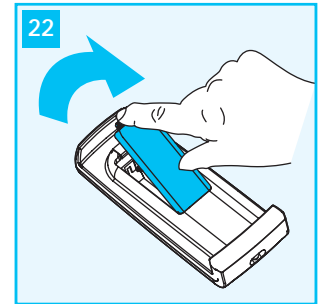
USARE IL TELECOMANDO

- ✓ Rivolgere il telecomando verso il ricevitore di segnale dell'apparecchio. La distanza massima tra il telecomando e l'apparecchio è di 7 metri (senza alcun ostacolo tra il telecomando e il ricevitore).
- ✓ Il telecomando va maneggiato con **estrema cura**, senza farlo cadere, senza esporlo alla luce diretta del sole o a fonti di calore.



INSERIMENTO O SOSTITUZIONE DELLE BATTERIE

- Rimuovere il coperchio situato sul retro del telecomando (fig. 22);
 - Inserire nella giusta posizione due batterie R03 "AAA" 1,5V (vedere indicazioni all'interno del vano batterie);
 - Reinscrivere il coperchio.
- ✓ Sia in caso di sostituzione che di smaltimento del telecomando, le batterie devono essere rimosse ed eliminate secondo le leggi vigenti in quanto dannose per l'ambiente.



IMPOSTARE L'ORA ESATTA

Dopo aver inserito le batterie, l'orologio del display lampeggia fintanto che non viene impostata l'ora esatta.

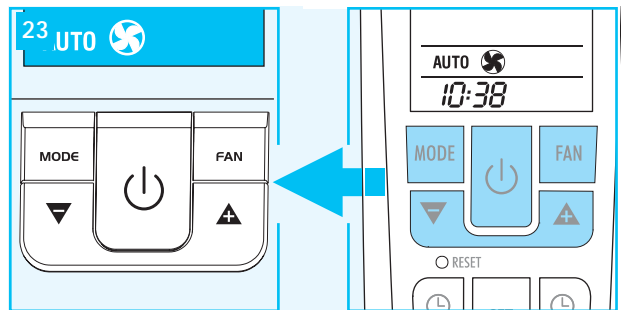
Fare, quindi, come segue:

- Premere il tasto ▲ o il tasto ▼ fino al raggiungimento dell'ora esatta. Mantenendo premuto il tasto, si attiva lo scorrimento automatico, prima dei singoli minuti, poi di decine di minuti e poi di ore.
- Raggiunto l'orario corretto, rilasciare questo tasto e premere il tasto SET per confermare.
- Per annullare la programmazione del telecomando e ritornare alle impostazioni originali, premere leggermente, con la punta di una matita o di una penna, il pulsante RESET.

FUNZIONAMENTO CON TELECOMANDO

La prima parte dei comandi disponibili sul telecomando corrisponde esattamente al pannello di controllo dell'apparecchio (fig. 23).

Fate quindi riferimento alle istruzioni riportate nel capitolo **Funzionamento da pannello di controllo** per accendere l'apparecchio e selezionare la modalità di funzionamento (**CONDIZIONAMENTO**, **DEUMIDIFICAZIONE**, **VENTILAZIONE**, **RISCALDAMENTO** o **SMART**) e la velocità di ventilazione.



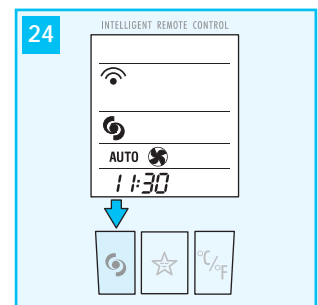
Nella sezione che segue, verranno illustrate le funzioni aggiuntive, relative ai comandi sulla parte inferiore del telecomando.



FUNZIONE "BOOST" (FIG. 24)

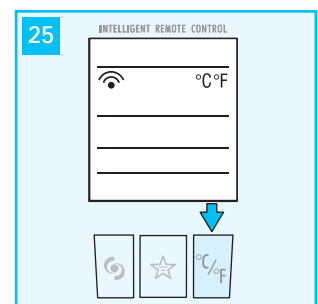
È ideale nei periodi estivi per i rinfrescare velocemente la stanza. Si attiva semplicemente premendo il tasto Boost.

L'apparecchio funziona in condizionamento alla massima velocità di ventilazione; fintanto che è selezionata questa modalità, non è possibile impostare la temperatura o modificare la velocità di ventilazione.



SELEZIONARE LA SCALA DI TEMPERATURA (FIG. 25)

Premendo il tasto °C/°F, l'apparecchio commuta la visualizzazione della temperatura da °C a °F e viceversa.






FUNZIONE SLEEP (FIG. 26)

Questa modalità di funzionamento è ideale nelle ore notturne, perché riduce progressivamente il funzionamento dell'apparecchio.

Per impostare correttamente questa modalità:

- Selezionare la modalità di funzionamento (condizionamento, deumidificazione, smart o, per i modelli che ne sono provvisti, riscaldamento) come precedentemente illustrato.
- Premere il tasto . L'apparecchio funziona con la modalità precedentemente selezionata e la velocità di ventilazione bassa.

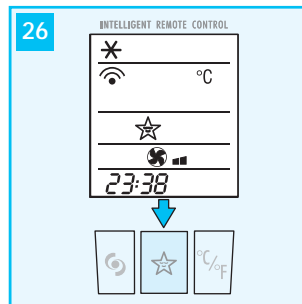
La funzione SLEEP consente di mantenere l'ambiente alla temperatura ottimale evitando un eccessivo innalzamento o abbassamento della temperatura o del tasso di umidità con funzionamento silenzioso.

La velocità di ventilazione è sempre alla minima potenza, mentre la temperatura dell'ambiente o il tasso di umidità, variano gradualmente seguendo le esigenze di benessere.

Nella modalità di condizionamento, la temperatura aumenta di 1°C dopo 60 minuti e di un altro grado dopo 2 ore.

Nella modalità di deumidificazione, la capacità deumidificante dell'apparecchio viene parzialmente ridotta ogni ora per 2 volte.

Nella modalità di riscaldamento, la temperatura diminuisce di 1°C ogni ora per 3 volte.

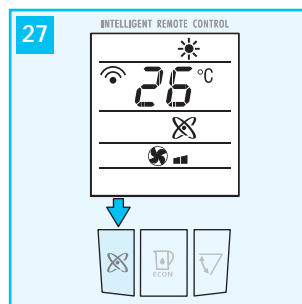


FUNZIONE IONIZZATORE (SOLO ALCUNI MODELLI) (FIG. 27)


Lo ionizzatore è un componente elettronico che rilascia nell'ambiente ioni negativi. È dimostrato che in ambienti puliti e piacevoli c'è abbondanza di ioni negativi, mentre in ambienti con aria viziata c'è abbondanza di ioni positivi.

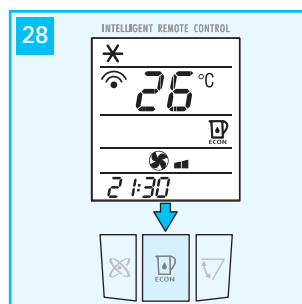
Lo ionizzatore ristabilisce il giusto rapporto tra i due tipi di ioni, abbattendo la polvere eventualmente presente nell'aria e generando una piacevole sensazione di benessere.

Con questo tasto si attiva lo ionizzatore incluso in alcuni modelli. Il tasto è attivabile in tutte le modalità di funzionamento.



FUNZIONE WATERSAVE (FIG. 28)

Questa funzione è progettata per aumentare l'autonomia dell'apparecchio durante il funzionamento ad acqua ed è quindi attivabile per le modalità condizionamento e SMART. Una volta premuto questo tasto, l'efficienza dell'apparecchio è leggermente ridotta, ma si riduce notevolmente il consumo dell'acqua del serbatoio: infatti se normalmente l'autonomia del serbatoio è di 6 ore, con questa modalità passa a circa 10 ore circa, eliminando la necessità di rabbocchi frequenti. Se durante il funzionamento in questa modalità l'acqua termina, viene aumentata la quantità di aria espulsa dal tubo posteriore e, contemporaneamente si accende la spia . Per ripristinare il funzionamento ad acqua, riempire il serbatoio.



FUNZIONE OSCILLAZIONE

L'oscillazione non è attivabile in questi modelli.

PROGRAMMARE IL TIMER

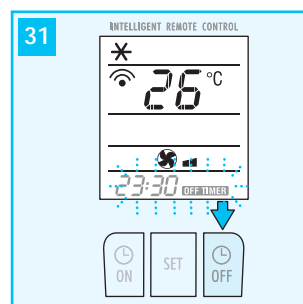
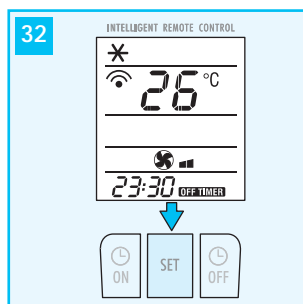
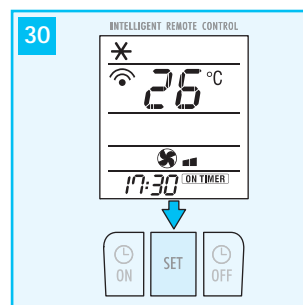
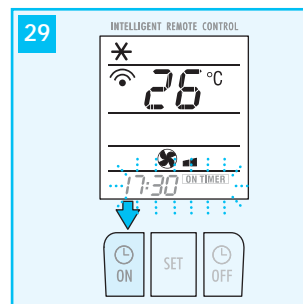
La programmazione vi permette di impostare gli orari di funzionamento da voi desiderati dell'apparecchio.

Programmare l'accensione

- Premere il tasto **ON**. Sul display del telecomando lampeggiano l'orario di accensione e la scritta **ON TIMER** (fig. 29).
- Premere i tasti o per impostare l'orario di accensione desiderato.
- Una volta raggiunto l'orario desiderato, premere il tasto **SET** per confermarlo (fig. 30): sul display del telecomando si vede la scritta **ON TIMER** mentre sul display dell'apparecchio appare il simbolo ad indicare che il funzionamento con timer è attivo.

Programmare lo spegnimento

- Premere il tasto **OFF**. Sul display del telecomando lampeggiano l'orario di spegnimento la scritta **OFF TIMER** (fig. 31).
- Premere i tasti o per impostare l'orario di spegnimento desiderato.
- Una volta raggiunto l'orario desiderato, premere il tasto **SET** per confermarlo (fig. 32): sul display del telecomando si vede la scritta **OFF TIMER** mentre sul display dell'apparecchio appare il simbolo ad indicare che il funzionamento con timer è attivo.



AUTODIAGNOSI

L'apparecchio è dotato di un sistema di autodiagnosi che identifica alcune anomalie di funzionamento. I messaggi di errore compaiono sul display dell'apparecchio.

SE SUL DISPLAY COMPARE...	...COSA FARE?	SE SUL DISPLAY COMPARE...	...COSA FARE?
<p>LOW TEMPERATURE (antigelo)</p>	<p>L'apparecchio possiede un dispositivo di sbrinamento che evita l'eccessiva formazione di ghiaccio. L'apparecchio riprende automaticamente a funzionare una volta terminato il processo di sbrinamento.</p>	<p>HIGH LEVEL (tanica di sicurezza piena)</p>	<p>Vuotare la tanica interna di sicurezza seguendo le indicazioni al paragrafo "Operazioni di fine stagioni". Se l'anomalia si ripresenta rivolgersi al più vicino centro di assistenza autorizzato.</p>
<p>PROBE FAILURE (sonda danneggiata)</p>	<p>Se compare questa scritta, rivolgersi al più vicino centro di assistenza autorizzato.</p>	<p>CLEAN (pulizia)</p>	<p>Questo messaggio appare dopo circa 500 ore di funzionamento ad acqua e segnala la necessità di effettuare la decalcificazione dell'apparecchio come descritto al paragrafo "decalcificazione".</p> <p>Terminata la decalcificazione o se l'allarme appare dopo breve tempo dall'ultima decalcificazione (effettuata prima del messaggio) resettare l'allarme tenendo premuto per 10 secondi il tasto .</p>

CONSIGLI PER UN UTILIZZO CORRETTO

Ci sono alcune avvertenze da seguire per ottenere il massimo rendimento dal climatizzatore:

- chiudete i serramenti dell'ambiente da climatizzare (fig. 33). Nel caso di installazione semi-permanente, vi consigliamo, però, di lasciare leggermente aperta una porta (anche solo di 1 cm) per garantire il giusto ricambio dell'aria;
- proteggete la stanza dalle esposizioni dirette del sole, tirando le tende e/o abbassando parzialmente le tapparelle in modo da avere un funzionamento estremamente economico (fig. 34);
- non appoggiate oggetti sul climatizzatore;
- non ostacolate l'aspirazione e l'uscita d'aria (fig. 35) lasciando libere entrambe le griglie;
- assicurarsi che nell'ambiente non vi siano sorgenti di calore.
- non utilizzare l'apparecchio in ambienti ad alto tasso di umidità (tipo lavanderia).
- non utilizzare l'apparecchio all'esterno.
- controllare che il climatizzatore sia posto su una superficie piana. Inserire eventualmente gli accessori fermaruote sotto le ruote anteriori.

FILTRI DI PURIFICAZIONE

L'apparecchio è dotato di un filtro antipolvere che trattiene le impurità dell'aria aspirata dall'ambiente. Alcuni modelli includono anche dei filtri ad alta capacità filtrante, ovvero il filtro a ioni d'argento ed il filtro elettrostatico 3M®.

FILTRO A IONI D'ARGENTO

Il filtro agli ioni d'argento, oltre a trattenere le particelle di polvere, svolge un'efficace azione antibatterica. Inoltre, riduce fortemente altri agenti irritanti come pollini e spore.

Il filtro è trattato con piccole particelle di argento (delle dimensioni di milionesimi di millimetro), che, vicino a batteri o spore, sono in grado di bloccarne la moltiplicazione, e, quindi, di provocarne la morte.

FILTRO ELETTROSTATICO 3M®

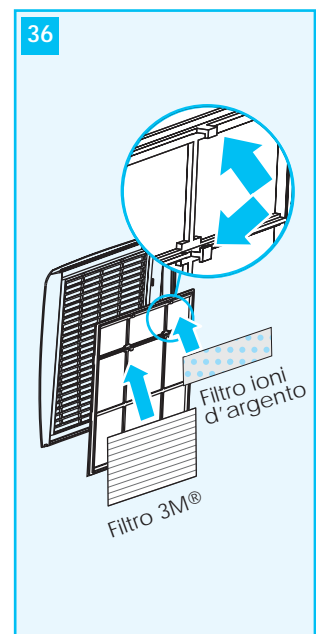
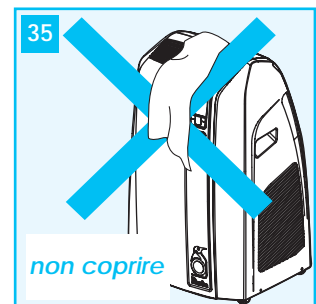
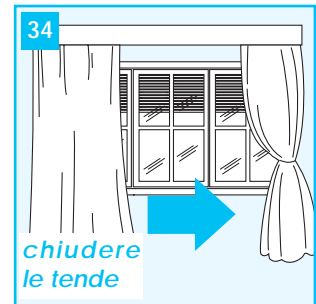
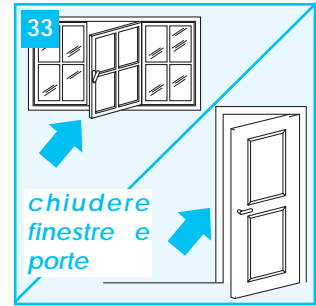
Il filtro elettrostatico 3M® trattiene particelle di polvere più sottili potenziando così la capacità di filtrazione dell'apparecchio.

APPLICARE I FILTRI ALLA GRIGLIA


L'apparecchio può essere utilizzato con il solo filtro antipolvere già inserito nella griglia.

Per utilizzare i due filtri supplementari (se forniti nel modello in vostro possesso), estraeteli dalla loro confezione e agganciateli al filtro antipolvere infilandoli sotto gli appositi ganci (fig. 36).

Nel caso decidiate di non utilizzarli, è consigliabile conservare i filtri sigillati nella loro confezione.



PULIZIA

Prima di ogni operazione di pulizia o di manutenzione, spegnete l'apparecchio premendo il tasto  sul pannello di controllo o sul telecomando, attendete alcuni secondi e quindi **staccate la spina** dalla presa di corrente.

PULIZIA DEL MOBILE ESTERNO

Pulite l'apparecchio con un panno che sia soltanto inumidito ed asciugate con un panno asciutto.

- ✓ Non lavate il climatizzatore con acqua: potrebbe essere pericoloso.
- ✓ Mai usare benzina, alcool o solventi per la pulizia. Mai spruzzare liquido insetticida o simili.

PULIZIA DEI FILTRI DELL'ARIA

Per mantenere inalterata l'efficienza del vostro climatizzatore Vi consigliamo di pulire i filtri antipolvere ogni settimana di funzionamento.

Filtro antipolvere in dotazione a tutti i modelli

Il filtro è situato in corrispondenza della griglia di aspirazione e la griglia è a sua volta la sede del filtro stesso.

Per la pulizia del filtro sarà quindi necessario:

- Rimuovere la griglia di aspirazione, tirandola verso l'esterno (fig. 37).
- Rimuovere il filtro antipolvere sganciandolo dalla griglia (fig. 38).
- Per togliere la polvere depositata sul filtro usare un aspirapolvere. Se è molto sporco immergerlo in acqua tiepida risciacquando più volte. La temperatura dell'acqua va mantenuta sotto i 40° C.
- Dopo averlo lavato, lasciare asciugare bene il filtro.
- Per reinserirlo, ricolocate il filtro nella griglia di aspirazione, quindi riagganciate quest'ultima alla macchina.

Filtro a ioni d'argento e filtro 3M® (in dotazione solo in alcuni modelli)

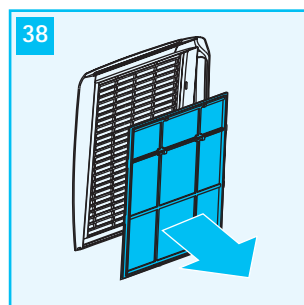
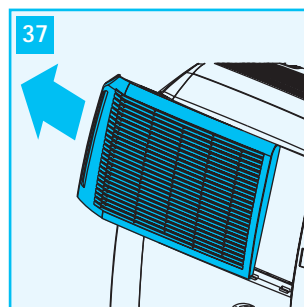
Questi due filtri sono collocati dietro al filtro antipolvere.

Quando occorre pulire il filtro antipolvere, i due filtri supplementari vanno temporaneamente rimossi. Per la loro pulizia, utilizzare un aspirapolvere a potenza intermedia.

Il filtro a ioni d'argento **può essere lavato** con acqua fresca: lasciare asciugare bene prima di reinserirlo; è consigliabile comunque sostituirlo almeno ogni 2 stagioni.

Il filtro 3M® **non è lavabile** ma va sostituito a fine stagione o quando non è più efficiente perché esausto.



- ✓ Il filtro a ioni d'argento ed il filtro 3M® si possono acquistare sia nei negozi che vendono accessori De'Longhi che nei Centri Assistenza Autorizzati.






OPERAZIONI CONSIGLIATE DI FINE STAGIONE

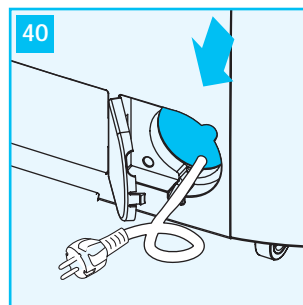
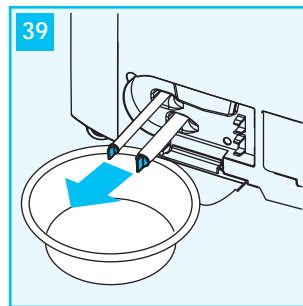
- Effettuare la decalcificazione seguendo le indicazioni riportate al paragrafo successivo.
- Far uscire l'acqua del serbatoio e dal circuito interno estraendo ed aprendo i 2 tubi posti nello sportellino posteriore (fig. 39).
- Far funzionare l'apparecchio con il serbatoio acqua vuoto solo in funzione ventilazione per circa mezzora: in questo modo le parti interne dell'apparecchio si asciugano evitando ristagni di umidità.
- Spegnerne l'apparecchio e staccare la spina.
- Togliere il tubo di scarico aria.
- Procedere alla pulizia dei filtri antipolvere e (nei modelli che ne sono provvisti) dei filtri di purificazione.
- Riporre il cavo elettrico nell'apposito alloggiamento posteriore (fig. 40).
- Riporre l'apparecchio coperto per evitare che entri la polvere.

DECALCIFICAZIONE

Quando si utilizza il funzionamento ad acqua, inevitabilmente si forma un deposito di calcare che, per garantire l'efficiente funzionamento dell'apparecchio, va rimosso; per questo, dopo circa 500 ore di funzionamento, l'apparecchio segnala la necessità di effettuare la decalcificazione con il messaggio   (CLEAN).


Procedere quindi con la decalcificazione:

- Spegnerne e staccare l'apparecchio dalla rete elettrica e svuotare completamente l'acqua contenuta all'interno dell'apparecchio tramite i tubi di drenaggio (fig. 39).
- Richiudere e reinserire i tubi di drenaggio; versare nella tanica dell'apparecchio 0.5 l di decalcificante (un flacone) e 1.5l di acqua pulita.
- Riattaccare la spina e far funzionare l'apparecchio in modalità condizionamento e con la funzione BOOST selezionata, fino a quando compare sul display dell'apparecchio il simbolo "mancanza acqua" .
- Spegnerne l'apparecchio, staccare la spina e svuotare completamente l'acqua contenuta all'interno dell'apparecchio dai tubi di drenaggio.
- Richiudere e reinserire i tubi di drenaggio e versare nella tanica dell'apparecchio 2 l di acqua pulita per risciacquare i circuiti dallo sporco e dal decalcificante.
- Riattaccare la spina e far funzionare l'apparecchio fino a quando compare sul display dell'apparecchio il simbolo "mancanza acqua" .
- Spegnerne, staccare l'apparecchio dalla rete elettrica ed eliminare completamente l'acqua di risciacquo dai tubi di drenaggio.
- Se l'acqua scaricata è molto sporca o contiene abbondanti quantità di schiuma, ripetere le operazioni di risciacquo.
- Chiudere i tubi di drenaggio e riporli nella loro sede.
- Terminata la decalcificazione resettare l'allarme tenendo premuto per 10 secondi il tasto .



✓ Acquistate il decalcificante al più vicino centro assistenza De'Longhi.
L'uso di un decalcificante diverso da quello originale, potrebbe provocare danni ai componenti interni e invalidare la garanzia.

SE QUALCOSA NON FUNZIONA

PROBLEMI	CAUSE	RIMEDI
Il climatizzatore non si accende	<ul style="list-style-type: none">• manca la corrente• la spina non è inserita• è intervenuto il dispositivo di protezione interno	<ul style="list-style-type: none">• attendere• inserire la spina• chiamare il centro assistenza
Il climatizzatore funziona per breve tempo	<ul style="list-style-type: none">• il tubo di scarico aria forma una strozzatura o presenta delle pieghe• un'ostruzione impedisce lo scarico all'esterno dell'aria	<ul style="list-style-type: none">• posizionare correttamente limitando il più possibile la lunghezza e le curve del tubo scarico aria evitando qualunque strozzatura• individuare e rimuovere gli ostacoli che impediscono lo scarico dell'aria all'esterno
Il climatizzatore funziona ma non rinfresca la stanza	<ul style="list-style-type: none">• serramenti, tende aperte• nella stanza è in funzione qualche fonte di calore (forno, phon, ecc.)• il tubo scarico aria si è sganciato dall'apparecchio• filtro antipolvere e (nei modelli dove sono previsti) filtro a ioni d'argento e filtro 3M® intasati• le caratteristiche tecniche dell'apparecchio non sono adeguate a climatizzare la stanza dove è collocato.	<ul style="list-style-type: none">• chiudete i serramenti e le tende, tenendo presente i "consigli per un corretto utilizzo" riportati precedentemente• eliminare le fonti di calore• fissare il tubo di scarico aria nell'apposito alloggiamento posto nella parte posteriore dell'apparecchio (fig. 1)• procedere alla pulizia dei filtri come precedentemente descritto
Durante il funzionamento, si genera un odore fastidioso nella stanza	<ul style="list-style-type: none">• filtro antipolvere e (nei modelli dove sono previsti) filtro a ioni d'argento e filtro 3M® intasati	<ul style="list-style-type: none">• procedere alla pulizia dei filtri come precedentemente descritto
Il climatizzatore non funziona per circa 3 minuti dal riavvio	<ul style="list-style-type: none">• a protezione del compressore, un dispositivo interno ne ritarda l'accensione per circa 3 minuti dal riavvio.	<ul style="list-style-type: none">• attendere; questo intervallo di tempo dal riavvio fa parte del normale funzionamento.
Nel display dell'apparecchio, compare il simbolo  con una delle seguenti scritte: LT / PF / HL / CL	<ul style="list-style-type: none">• L'apparecchio è dotato di un sistema di autodiagnosi che identifica alcune anomalie di funzionamento.	<ul style="list-style-type: none">• fate riferimento al capitolo AUTODIAGNOSI.

CARATTERISTICHE TECNICHE

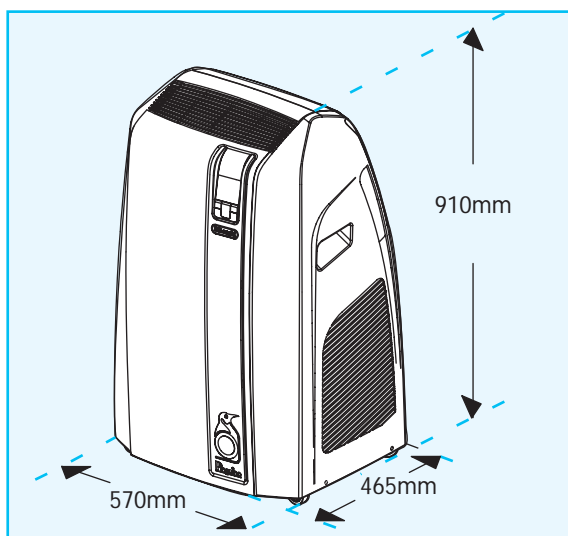
Tensione di alimentazione	vedi targa caratteristiche
Potenza massima assorbita in condizionamento	"
Potenza massima assorbita in riscaldamento (solo alcuni modelli)	"
Refrigerante	"
Potenza frigorifera	"

CONDIZIONI LIMITE DI FUNZIONAMENTO

Temperatura nella stanza in condizionamento	21÷35°C
Temperatura nella stanza in riscaldamento (solo alcuni modelli)	MAX 25°C

DIMENSIONI DELL'APPARECCHIO

• larghezza	570 mm
• altezza	910 mm
• profondità	465 mm
• peso	51 kg



GARANZIA

Le condizioni di garanzia e di assistenza tecnica sono riportate nella documentazione fornita a corredo del Vostro apparecchio.