



W SERIES



- CONDIZIONATORE ACQUA/ARIA
- WATER/AIR AIR CONDITIONER
- CLIMATISEUR EAU-AIR
- KLIMAGERÄT MIT WASSERLUFT SYSTEM
- WATER/LUCHT AIRCONDITIONER
- CLIMATIZADOR AGUA/AIRE
- AR CONDICIONADO ÁGUA/AR
- ΚΛΙΜΑΤΙΣΤΙΚΟ ΝΕΡΟΥ/ΑΕΡΑ
- КОНДИЦИОНЕР ВОДА/ВОЗДУХ
- VÍZ-LEVEGŐ ÜZEMELÉSŰ LÉGKONDITIONÁLÓ
- KLIMATIZATOR VODA/VZDUCH
- KLIMATYZATOR NA WODĘ/POWIETRZE
- VANN/LUFT-DREVET LUFTKJØLER
- LUFKONDITIONERING MED VATTEN & LUFT
- KLIMAANLÄGG MED VAND OG LUFT
- VESI/ILMAKÄYTTÖINEN ILMASTOINTILAITE

FIGYELMEZTETÉSEK

- A készüléket csak az útmutatóban jelzettek szerint használja.
Az útmutatónak nem célja, hogy ismertesse a készülékkel kapcsolatban esetlegesen felmerülő összes körülményt vagy helyzetet. Minden háztartási készülék beszerelésekor, üzemeltetésekor és tárolásakor a józan ész szerint és körültekintően kell eljárni.
- Ez a készülék az otthoni környezet légkondicionálására készült és más célokra nem használható.
- A készülék jellemzőinek bármilyen módosítása vagy megváltoztatása veszélyes.
- A készüléket az elektromos berendezések telepítésére vonatkozó országos normák szerint kell beszerelni.
- Az esetleges javításokat mindig és kizárólag csak a gyártó cég által feljogosított márkaszervizekben végeztesse.
A nem szakképzett személyek által végzett javítások veszélyesek lehetnek.
- Ezt a készüléket csak felnőttek használhatják.
- Ne engedje, hogy a készüléket csökkent szellemi-fizikai-szenzorikus képességű vagy nem megfelelő tapasztalattal és tudással rendelkező személyek (beleértve gyermekeket) használják, hacsak nincsenek egy, a biztonságukért felelős személy felügyelete alatt és nem lettek kellően felvilágosítva a készülék használatáról.
A gyermekeket felügyelet alatt kell tartani hogy ne használhassák játékszerként a készüléket.
- A készüléket egy hatékonyan földelt, védőérintkezővel ellátott elektromos hálózatra kell kapcsolni. Egy szakképzett villanszerelővel ellenőriztesse a lakás elektromos rendszerét.
- Ne használjon hosszabbítókat a hálózati tápkábelhez.
- Minden tisztítási vagy karbantartási művelet előtt húzza ki a villásdugót a hálózati csatlakozójából.
- Ne húzza meg a hálózati csatlakozókábelt a készülék mozgatásához.
- Ne telepítse a készüléket hőt kibocsátó tárgyak közelébe vagy olyan környezetbe ahol a levegő gázokat, olajat vagy ként tartalmazhat.
- A készüléket gyúlékony anyagoktól (alkohol, stb.) vagy nyomástartó edényektől (pl. spray palack) legalább 50 cm távolságban kell tartani.
- Ne támasszon nehéz vagy meleg tárgyakat a készülék tetejére.
- A légszűrőt legalább hetente tisztítsa meg
- A légkondicionáló közelében kerülje a fűtőkészülékek használatát.
- Szállításkor a készüléknek vízszintes helyzetben vagy az egyik oldalára fektetve kell lennie. Szállítás előtt teljesen ki kell üríteni a vizet készülék belsejéből. Szállítás után várjon legalább 1 órát a készülék beindítása előtt.
- Amikor elteszi a készüléket ne fedje le műanyagzacskókkal.
- A csomagoláshoz használt anyagok újrahasznosíthatók. Ezért azt tanácsoljuk, hogy a csomagolóanyagokat szelektív hulladékgyűjtőbe helyezze el.
- A légkondicionáló hasznos élettartamának lejártával azt egy hulladékgyűjtő központba kell leadni.
- Ha a hálózati csatlakozókábel sérült, azt a veszélyek elkerülése érdekében kizárólag a gyártónak vagy a márkaszerviznek kell kicserélnie.
- Ne felejtse a vízközdést végezni minden használati szezon végén, de legalább minden 500 üzemóra után (lásd 198. old.). Azokon a helyeken, ahol különösen kemény a víz azt tanácsoljuk, hogy vízhez adjon egy speciális adalékot, melyet a hivatalos márkaszervizben szerezhet be.

SPECIFIKUS TUDNIVALÓK AZ R410A HŰTŐGÁZ* TARTALMAZÓ KÉSZÜLÉKEKHEZ

Az R410A az UE ökológiai előírásainak megfelelő környezetbarát hűtőgáz. Ügyeljen, hogy ne lyukassza ki a készülék hűtőkörét.

KÖRNYEZETVÉDELMI TÁJÉKOZTATÁS: Ez a készülék a Kiotói Jegyzőkönyv hatálya alá tartozó, üvegházhatást okozó fluortartalmú gázokat tartalmaz. A karbantartást és hulladékkezelést csak szakképzett személyzet végezheti (R410A, GWP=1975).

* *Nézze meg a műszaki adattáblán, hogy milyen hűtőgáz található az Ön által vásárolt készülékben.*

SPECIFIKUS TUDNIVALÓK AZ R290 HŰTŐGÁZT* TARTALMAZÓ KÉSZÜLÉKEKHEZ



- Gondosan olvassa el a tudnivalókat.
- A jégelvasztáshoz és a tisztításhoz ne használjon a gyártó cég által javasoltól eltérő eszközöket.
- A készüléket olyan környezetbe kell helyezni, amely folyamatos üzemelésű gyújtóforrásoktól (pl. nyílt láng, működésben levő gáz- vagy elektromos berendezések) mentes.
- Ne fúrja ki és ne tegye a tűzbe a készüléket.
- A hűtőgázok szagtalanok lehetnek.
- A készüléket 15 m²-nél nagyobb területű helyiségben kell beszerezni, használni és tárolni.
- A készülék kb. 300 g R290 hűtőgázt tartalmaz.
- Az R290 az UE ökológiai előírásainak megfelelő környezetbarát hűtőgáz. A készülék hűtőkörének egyik alkotóelemét se lyukassza ki.
- Ha a készülék egy nem szellőző helyiségbe kerülne beszerelésre, működtetésre vagy tárolásra, akkor annak olyannak kell lennie, hogy megakadályozza az esetleg kiszivárgott hűtőközeg felhalmozódását és az ebből következő tűz- vagy robbanásveszélyt, melyet az elektromos kályhák, sütők vagy más gyújtóforrások által meggyújtott hűtőközeg okoz.
- A készüléket úgy kell tárolni, hogy meg lehessen előzni a műszaki hibákat.
- A hűtőközeggel érintkező személyeknek egy akkreditált szerv által kibocsátott tanúsítvánnyal kell rendelkezniük, amely bizonyítja, hogy az ágazatban működő szervezetek által elismert specifikus értékelés alapján rendelkeznek a hűtőközegek kezeléséhez szükséges szaktudással.
- A javítási munkákat a készülék gyártójának utasításai szerint kell végezni. Más szakképzett személyek segítségét igénylő karbantartási és javítási műveleteket a gyúlékony hűtőközegek alkalmazásában jártas személy felügyelete mellett kell végezni.

* Nézze meg a műszaki adattáblán, hogy milyen hűtőgáz található az Ön által vásárolt készülékben.

A termék megfelelő módon történő hulladékkezelésére vonatkozó fontos tudnivalók a 2002/96/EC irányelv értelmében.

A hasznos élettartamának végére érkezett készüléket nem szabad a lakossági hulladékkal együtt kezelni. A leselejtezett termék az önkormányzatok által kijelölt szelektív hulladékgyűjtőkben (hulladékgyűjtő udvar) vagy az elhasználdott készülékek visszavételét végző kereskedőknél adható le.



Az elektromos háztartási készülékek szelektív gyűjtése és kezelése lehetővé teszi a nem megfelelően végzett hulladékkezelésből adódó, a környezetet és az egészséget veszélyeztető negatív hatások megelőzését és a készülék alkotórészeinek újrahasznosítását, melynek révén jelentős energia- és erőforrás-megtakarítás érhető el. Az elektromos háztartási készülékek szelektív gyűjtésére és kezelésére vonatkozó kötelezettséget a terméken feltüntetett áthúzott szemétygyűjtő edény (szemeteskuka) jelzés mutatja.

ELEKTROMOS BEKÖTÉS

Mielőtt a villásdugót a hálózati csatlakozóaljzatba illesztené ellenőrizni kell, hogy

- a hálózati feszültség megegyezik-e a készülék hátsó részén elhelyezett adattáblán feltüntetett értékkel.
- a csatlakozóaljzat és a hálózati tápkábel a kívánt terhelésnek megfelelően van-e méretezve;
- a csatlakozóaljzat megfelel-e a villásdugónak; ellenkező esetben ki kell cserélni a csatlakozóaljzatot.
- a csatlakozóaljzat el van-e látva egy hatékony földelő védőérintkezővel. **A gyártó cég elhárít minden felelősséget, ha ez a balesetvédelmi szabály nincs betartva.**

MI AZ A VÍZ-LEVEGŐ ÜZEMELÉSŰ "PINGVINO" (PINGVIN)?

Nyári időszakban 24 és 27°C közötti hőmérséklet és 50% körüli relatív páratartalom mellett kellemes az ember közérzete.

A légkondicionáló egy olyan gép, amely nedvességet és meleget von el abból a környezetből ahova helyezték. A beépített modellekhez képest a mobil légkondicionálók előnye, hogy azokat át lehet vinni az egyik szobából, házból vagy épületből egy másikba.

A szobában található meleg levegő egy hűtőgázzal hűtött egységen kerül átvezetésre. Ezáltal a levegő leadja a felesleges hőt és nedvességet mielőtt visszavezetnék a környezetbe.

Az egybeépített modelleknél ennek a levegőnek egy kis részét a hűtőgáz lehűtésére használják, majd a felmelegedett és nedves levegő a szabadba kerül.

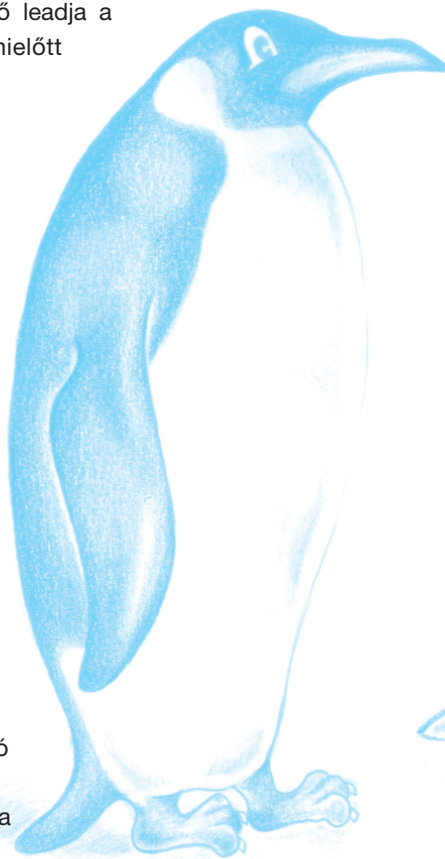
Az exkluzív De'Longhi **víz-levegő üzemelésű modelleknél** a hő szobából való kivezetése a víz hűtő hatásának segítségével történik, amely – ahogy sejteni lehet – a levegőhöz képest jóval nagyobb. Ezért ennek a légkondicionálónak mind a hűtő hatása mind a hatékonysága páratlan.

R290 HŪTŐGÁZT TARTALMAZÓ MODELLEK

A **Pinguino ECO (ÖKO Pingvin)** egy utolsó generációs, ökológikus légkondicionáló.

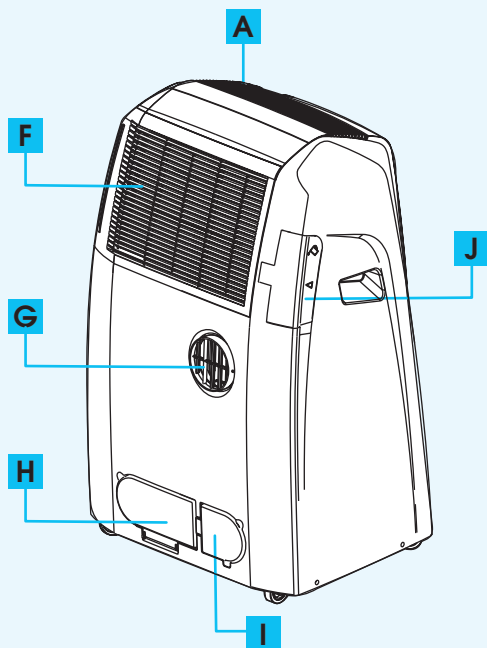
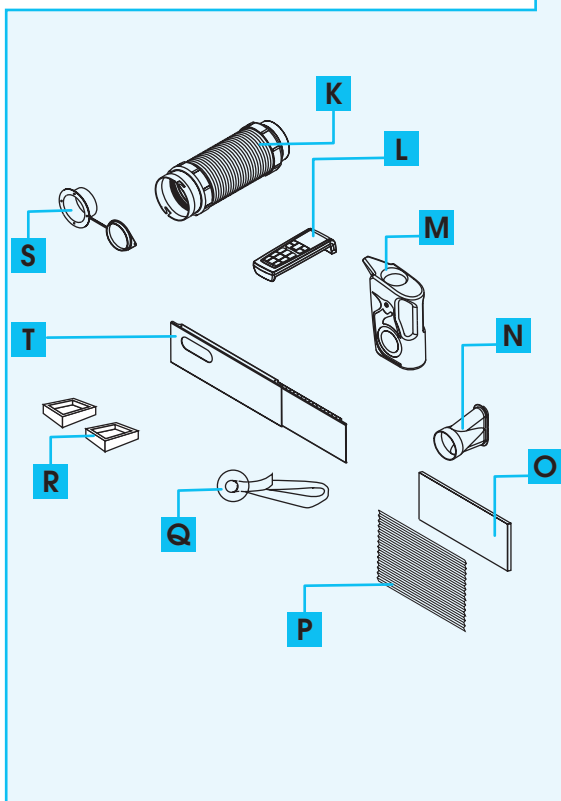
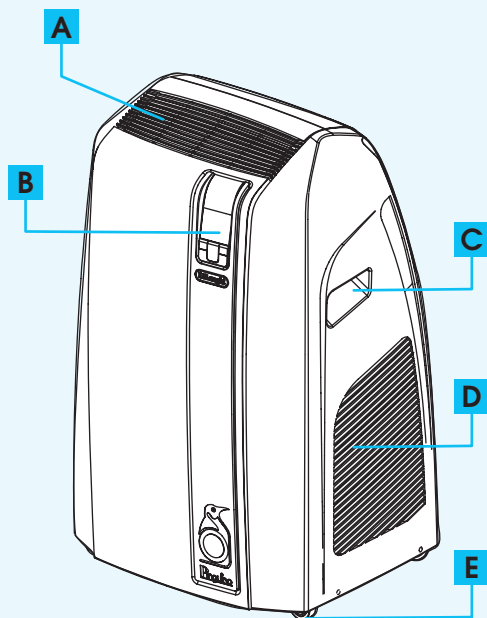
A **Pinguino ECO** ugyanis nem tartalmaz a légköri ózont károsító gázokat (CFC/HCFC), sem üvegházhatást okozó gázokat (HFC).

Emellett a készülék nagy hatékonysága az elektromos energia fogyasztásának csökkentése mellett az üvegházhatás minimalizálását is lehetővé teszi.



A KÉSZÜLÉK LEÍRÁSA

- A** Légekivezető rács
- B** Innovatív kezelőpanel LCD kijelzővel
- C** Fogantyú
- D** Rács
- E** Görgők
- F** Légbeszívó rács porszűrővel
- G** Légekivezető cső tartórekesz
- H** Vízeeresztő csövek tartórekeszének ajtaja
- I** SHálózatú tápkábel tartórekesz ajtaja
- J** Vízbetöltő hely ajtaja
- K** Légekivezető cső
- L** Távirányító
- M** Vízzádagoló kancsó
- N** Kifúvó ablakhoz
- O** Ezüstion szűrő (csak néhány modellnél)
- P** 3M szűrő (csak néhány modellnél)
- Q** Tapadókorong
- R** Görgő-rögzítő
- S** Peremfedél
- T** Meghosszabbítható kereszttartó



A KÉSZÜLÉK ELŐKÉSZÍTÉSE A HASZNÁLATRA

A következőkben a légkondicionáló üzemeltetésének előkészítéséhez szükséges tájékoztatás található.

A készüléket mindig úgy kell elhelyezni, hogy a levegő beszívása és kivezetése ne legyen akadályozva.

LÉGKONDITIONÁLÁS BEÉPÍTÉS NÉLKÜL

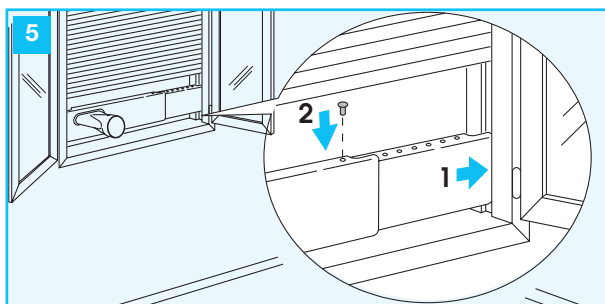
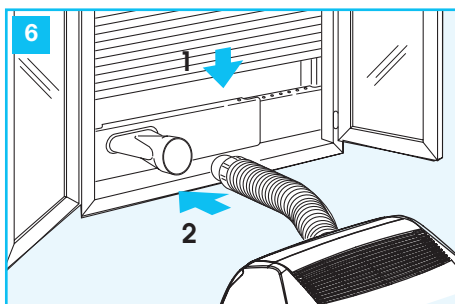
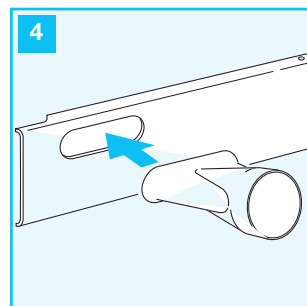
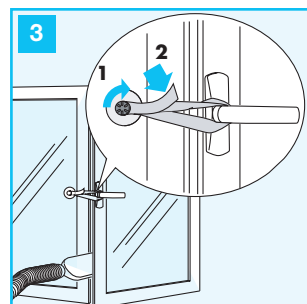
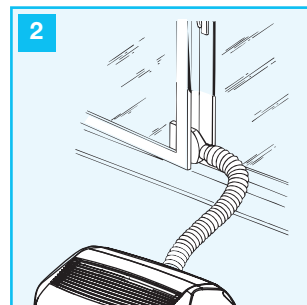
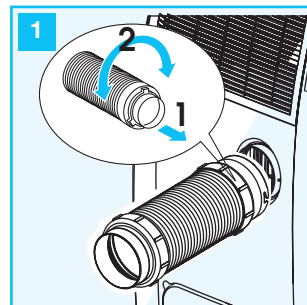
Csak néhány egyszerű műveletet kell elvégeznie és a légkondicionáló máris kellemes közérzetet fog biztosítani Önnek.

- Rögzítse a légkivezető csövet a készülék hátsó részére helyezett tartóba (1. ábra).
- Tegye a cső végére az ablakhoz való kifúvó tartozékot.
- Helyezze a légkondicionálót egy ablak vagy üvegajtó mellé.
- Szükség szerint hosszabbítsa meg a csövet, hogy elérje az ablakot.
- Győződjön meg, hogy a légkivezető cső nincs valamivel eltakarva vagy elzárva.
- Nyissa meg egy kicsit az ablakot vagy az üvegajtót és helyezze a megfelelő pozícióba a kifúvót (2. ábra).
- Kétszárnyú ablak esetén használja a készülékkel járó tapadókorongot az ablaküvegek kitémasztására (3. ábra).

Igény szerint használhatja a **"Meghosszabbítható kereszttartót"**.

- Illessze az ablakhoz való kifúvó tartozékot a kereszttartón kialakított helyre (4. ábra).
- Helyezze a kereszttartót az ablakpárkányra és húzza ki a redőny síneibe; igény szerint a kész méretet rögzítheti egy pecekkel ill. szeggel (egy műanyag szeg található a gyári csomagolásban), majd eressze le a redőnyt (5. ábra).
- Illessze a légkivezető csövet a kifúvó végébe.
- Vigye a légkondicionálót az ablak vagy üvegajtó közelébe és kösse a cső másik végét a légkondicionálóhoz a 6. ábrán jelzett módon.

A légkivezető csövek hosszát és meghajlítását a lehető legjobban korlátozni kell a cső összeszűkülésének elkerülésére.

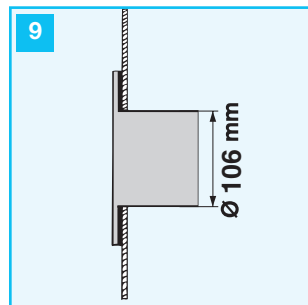
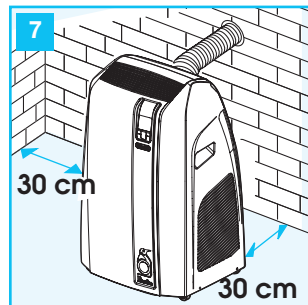
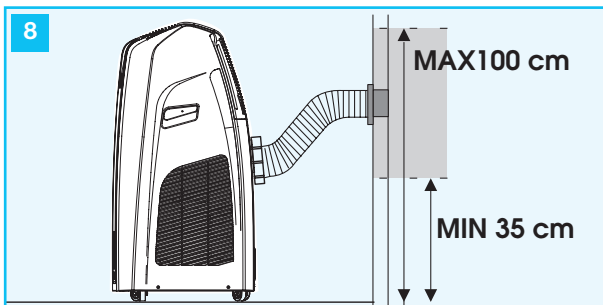


LÉGKONDITIONÁLÁS BEÉPÍTÉSSEL

Szükség szerint a készülék félig rögzített módon is beszerelhető (7 ábra).

Ebben az esetben az alábbiak szerint járjon el:

- Fúrjon egy nyílást (z 106 mm) a 8. ábrán jelzett magasságok és a 9, 10 és 11. ábrán jelzettek figyelembevételével.

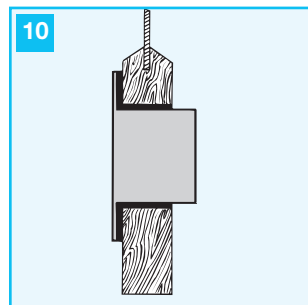


az ablaküvegben

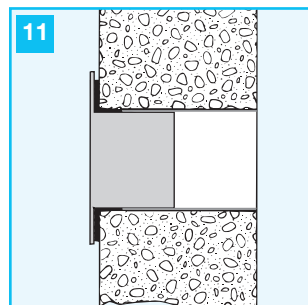
- Tegye a nyílásba a tartozékok között található illesztőperemet.
- Rögzítse a csövet a készülék hátsó részén elhelyezett tartóba. (1. ábra).
- Illessze a cső másik végét az illesztőperemre a 8. ábrán jelzett módon. Amikor a cső nincs a tartóba illesztve, a készüléken levő nyílást be lehet zárni az illesztőperem fedelével.

A légkivezető csövek hosszát és meghajlítását a lehető legjobban korlátozni kell a cső összeszűkülésének elkerülésére.

- ✓ Félig rögzített beszerelés esetén azt tanácsoljuk, hogy egy kicsit (akár csak 1 cm-re) hagyja nyitva az ajtót a megfelelő légcserre biztosítására.




az üvegajtó alsó fakeretében



a falban: Azt tanácsoljuk, hogy egy megfelelő szigetelőanyaggal szigetelje az adott falszakaszt.

A KÉSZÜLÉK ELŐKÉSZÍTÉSE A VIZES ÜZEMELÉSŰ HASZNÁLATRA

Az előzőekben ismertetett beszerelés után a készülék készen áll a használatra. Viszont növelni lehet a készülék hatékonyságát az exkluzív De'Longhi **vizes üzemeléssel**. A tartályban található víz ugyanis növeli a Pingvin légkondicionáló hűtőtéljesítményét, ugyanakkor pedig csökkenti a készülék zajszintjét és elektromos energiafogyasztását. A víz a levegőnél sokkal jobban csökkenti a hűtőkör hőmérsékletét, ezután pedig a légkivezető cső által gőz formájában a környezetbe lesz vezetve. Ne feledje, hogy:

- Sőmentes, **tiszta, vezetékes vizet** kell használni.
- Az hogy meddig tart ki egy töltet víz nagyon függ a környezeti viszonyoktól, mint pl. hőmérséklet, nedvességtartalom, szigetelés, a szoba kitétsége, jelen lévő személyek, stb. Tájékoztató jelleggel az üzemelési időtartam kb. 6 óra. A WATERSAVE funkcióval (lásd 194. old.) meg lehet hosszabbítani az üzemelés időtartamát max. 10 óráig kicsit alacsonyabb hűtőtéljesítmény és hatékonyság mellett.
- Ha a tartályból elfogyott a víz a készülék a víz hiányát a megfelelő  , jelzőlámpával jelzi, míg az üzemelés automatikusan átvált vízzrel levegőre. ezzel egyidejűleg nő a hátsó csőből kifúvott levegő mennyisége.

A TARTÁLY FELTÖLTÉSE

A víztartály 2 módon tölthető fel:

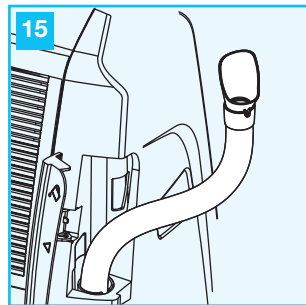
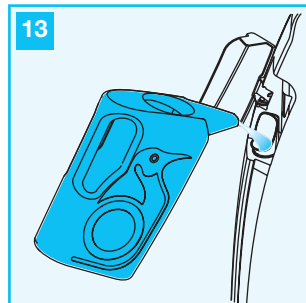
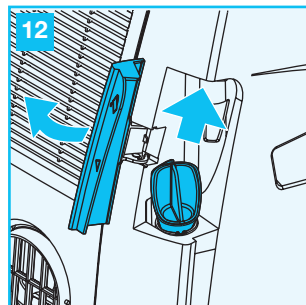
1) A vízadagoló kancsó vagy egy másik edény segítségével:

A vízadagoló kancsó tartozékon kívül bármilyen edényt (műanyagpalack, üveg, locsoló, stb.) lehet használni, csak az fontos, hogy az edény nyaka beleférjen a töltőnyílásba és ne folyjon víz a gépre.

- Erőltetés nélkül nyissa ki teljesen a hátsó ajtót, majd vegye ki a helyéről a gumidugót (12. ábra).
- Öntsön vizet a tartályba (13. ábra): a szintjelző ablakon (14. ábra) keresztül ellenőrizheti, hogy a tartály mikor éri el maximális kapacitását, azaz amikor az ablak teljesen pirossá válik (kb. 14 liternél); a teljes feltöltéshez kb. 3 vízadagoló kancsónyi vízre van szükség.
- Feltöltés után tegye vissza a helyére a gumidugót és zárja vissza az ajtót.

2) A kihúzható cső segítségével:

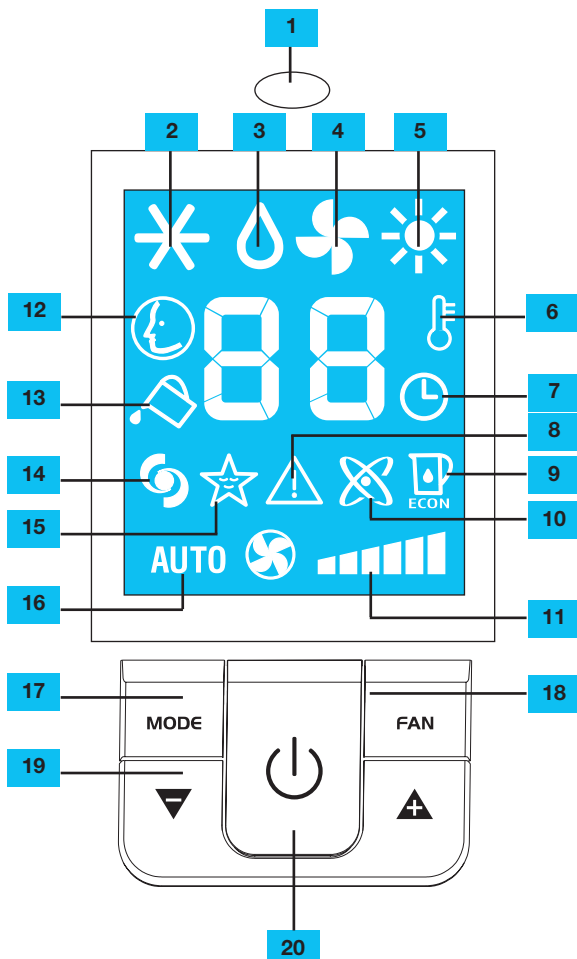
- Erőltetés nélkül nyissa ki teljesen a hátsó ajtót, majd vegye ki a helyéről a gumidugót (12. ábra). vegye ki a helyéről a meghosszabbítható csövet (15. ábra) és tegye a vízcsapra.
- Töltse fel a tartályt a kívánt szintre.
- A szintjelző ablakon (14. ábra) keresztül ellenőrizheti, hogy a tartály mikor éri el maximális kapacitását, azaz amikor az ablak teljesen pirossá válik (kb. 14 liternél).
- Feltöltés után tegye vissza a helyére a gumidugót és zárja vissza az ajtót.



- ✓ A vizes üzemelés kihasználásához nem szükséges teljesen feltölteni a tartályt; ebben az esetben azonban a vize üzemelés időtartama kisebb lesz.
- ✓ Amikor a szintjelző ablak teljesen pirossá válik, ne töltsön több vizet a tartályba, nehogy kifolyjon belőle a víz. **a tartályban nincs semmilyen túlfolyásgátló szerkezet.**

AZ LCD KIJELZŐVEL RENDELKEZŐ INNOVATÍV KEZELŐPANEL

- 1 Jelvevő
- 2 Légh Kondicionálás jel
- 3 Párátlanítás jel
- 4 Ventiláció jel
- 5 Fűtés jel (csak néhány modellnél)
- 6 Hőmérséklet jelző
- 7 Timer jel
- 8 Riasztás jel
- 9 WATER SAVE funkció jel
- 10 Ionizáló funkció jel (csak néhány modellnél)
- 11 Sebességjelző
- 12 SMART funkció jel
- 13 Vízhiány jel
- 14 BOOST funkció jel
- 15 SLEEP funkció jel
- 16 AUTOFAN jelző
- 17 MODE gomb (üzemmód választás)
- 18 FAN gomb
- 19 Hőmérséklet emelő (+) és csökkentő (-) gomb
- 20 ON/Stand-by gomb

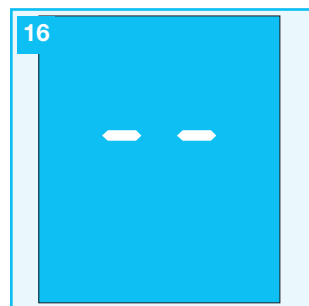


MŰKÖDTETÉS KEZELŐPANELLEL

A kezelőpanel lehetővé teszi a készülék fő funkcióinak kezelését, de a készülék potencialitásának teljes kihasználására a távirányítót kell használni.

A KÉSZÜLÉK BEKAPCSOLÁSA

- Illessze a villásdugót a hálózati csatlakozóaljzatba. A kijelzőn megjelenik két vonal, amely azt jelzi, hogy a készülék stand-by állásban (készületi állapotban) van (16. ábra).
- Ezután nyomja meg a (⏻) gombot a készülék bekapcsolására. A készülék első bekapcsoláskor a kezdeti funkció "légh Kondicionálás" lesz, míg a többi bekapcsoláskor a kikapcsolás pillanatában aktív funkció fog megjelenni.



- ✓ Sose kapcsolja ki a légh Kondicionálót a villásdugó falból való kihúzásával, hanem nyomja meg a (⏻) gombot és várjon pár percet a villásdugó kihúzása előtt: a készülék csak így tudja elvégezni a működési állapottal kapcsolatos ellenőrzéseket.



LÉGKONDITIONÁLÁS ÜZEMMÓD (17. ÁBRA)

Párás meleg esetén ideális, amikor a környezet levegőjének frissítésére és ugyanakkor páramentesítésére van szükség.

GYŐZŐDJÖN MEG, HOGY A TARTÓREKESZ AJTAJA TELJESEN BE VAN ZÁRVA

A funkció helyes beállításához:

- Nyomja le többször a **MODE** gombot amíg meg nem jelenik a légkondicionálás jel.
- Válassza ki az elérni kívánt hőmérsékletet a ▲ vagy ▼ gomb megnyomásával amíg meg nem jelenik a kívánt érték.
- Válassza ki a kívánt ventiláció sebességet a **FAN** gomb megnyomásával. 4 sebesség áll rendelkezésre:



Maximális sebesség: a kívánt hőmérséklet leggyorsabb elérésére



Közepes sebesség: ha alacsony zajszint mellett kellemes komfortérzetet kíván biztosítani



Alacsony sebesség: amikor teljes csendet kíván



AUTOFAN: a gép automatikusan választja ki a legjobb ventiláció sebességet a kijelzőn beállított hőmérséklet függvényében.

Nyári időszakban a legmegfelelőbb környezeti hőmérséklet 24 és 27°C között változik. A készüléken nem tanácsos a külső hőmérséklethez képest sokkal alacsonyabb hőmérsékletet beállítani.



PÁRÁTLANÍTÁS ÜZEMMÓD (18. ÁBRA)

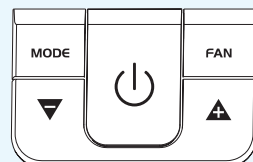
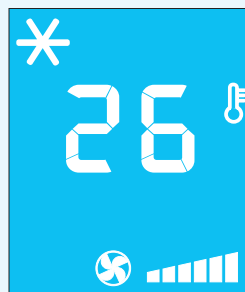
A környezet páratartalmának csökkentésére ideális (köztes évszakok, nedves helyiségek, esős időszakok, stb.). Párátlanítás üzemmódban a készüléket a légkondicionáláshoz hasonló módon kell beállítani, azaz a légkivezető csövet a készülékre kell helyezni, hogy a nedvesség a szabadba juthasson.

Az üzemmód helyes beállításához:

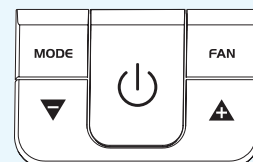
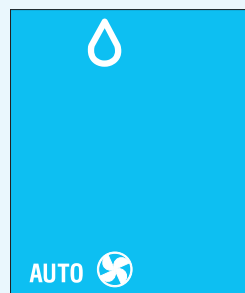
- Nyomja le többször a **MODE** gombot amíg meg nem jelenik a párátlanítás jel

Ebben az üzemmódban a ventiláció sebességének beállítására nincs lehetőség, azt a készülék automatikusan választja ki.

17



18





VENTILÁCIÓ ÜZEMMÓD (19. ÁBRA)

Ennek az üzemmódnak a használata esetén nincs szükség a légkivezető cső alkalmazására.

Az üzemmód helyes beállításához:

- Nyomja le többször a **MODE** gombot amíg meg nem jelenik a ventiláció jel.
- Válassza ki a kívánt ventiláció sebességet a **FAN** gomb megnyomásával. 3 sebesség áll rendelkezésre:



Maximális sebesség: a kívánt hőmérséklet leggyorsabb elérésére

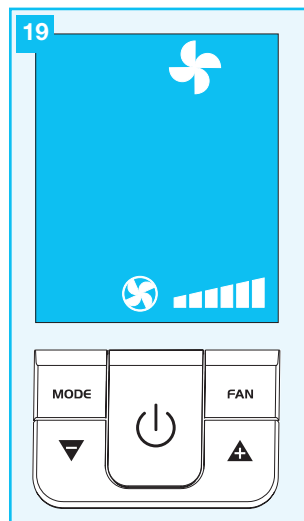


Közepes sebesség: ha alacsony zajszint mellett kellemes komfortérzetet kíván biztosítani



Alacsony sebesség: amikor teljes csendet kíván

Ebben az üzemmódban nem lehet az AUTO sebességet választani.



FŰTÉS ÜZEMMÓD (20. ÁBRA)

CSAK NÉHÁNY MODELLNÉL ÁLL RENDELKEZÉSRE

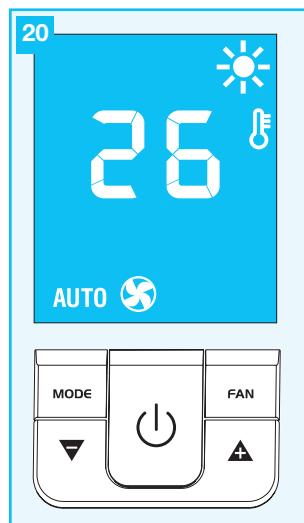
A köztes évszakokban ideális, amikor a külső hőmérséklet nem különösen alacsony.

Ennek az üzemmódnak a használata esetén nincs szükség a légkivezető cső alkalmazására.

Az üzemmód helyes beállításához:

- Nyomja le többször a **MODE** gombot amíg meg nem jelenik a fűtés jel.
- Válassza ki az elérni kívánt hőmérsékletet a ▲ vagy ▼ gomb megnyomásával amíg meg nem jelenik a kívánt érték.

Ebben az üzemmódban a ventiláció sebességének beállítására nincs lehetőség, azt a készülék automatikusan választja ki.

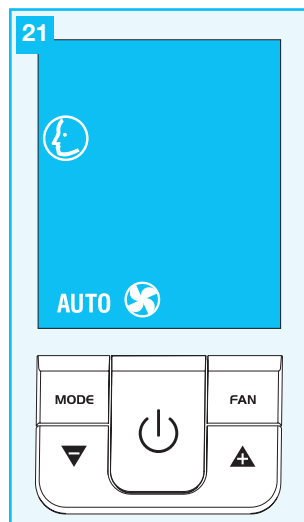


SMART ÜZEMMÓD (21. ÁBRA)

A készülék automatikusan választja ki hogy légkondicionálás, ventiláció vagy (azoknál a modelleknél ahol be van építve) fűtés üzemmódban működjön. A ventiláció sebessége is automatikusan lesz kiválasztva a környezeti viszonyok függvényében.

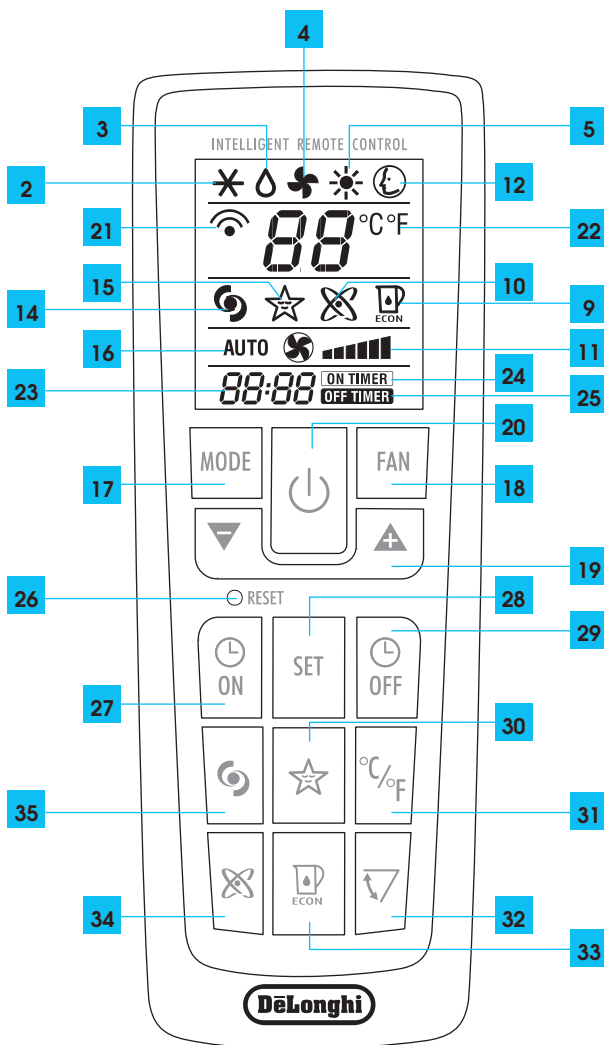
Az üzemmód helyes beállításához:

- Nyomja le többször a **MODE** gombot amíg meg nem jelenik a SMART jel..



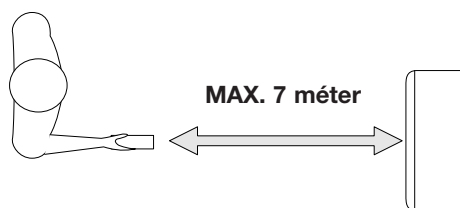
TÁVIRÁNYÍTÓ LEÍRÁSA

- 2 Légh kondicionálás jel
- 3 Párátlanítás jel
- 4 Ventiláció jel
- 5 Fűtés jel (csak néhány modellnél)
- 9 WATERSAVE jel
- 10 Ionizáló berendezés jel (csak néhány modellnél)
- 11 Ventiláció sebesség-jelző
- 12 SMART funkció jel
- 14 BOOST funkció jel
- 15 SLEEP funkció jel
- 16 AUTOFAN jelző
- 17 MODE gomb (üzemmód választás)
- 18 FAN gomb
- 19 Hőmérséklet emelő (+) és csökkentő (-) gomb
- 20 ON/Stand-by gomb
- 21 Jelátvivő
- 22 Hőmérsékleti skála választás jelző
- 23 Óra
- 24 TIMER ON jel
- 25 TIMER OFF jel
- 26 Reset gomb (visszatérés az eredeti beállításokhoz)
- 27 Timer ON gomb
- 28 SET gomb
- 29 Timer OFF gomb
- 30 SLEEP funkció gomb
- 31 °C vagy °F választás gomb
- 32 Oszcilláció gomb (ez a funkció nem áll rendelkezésre ezeknél a modelleknél)
- 33 WATER SAVE funkció gomb
- 34 Ionizáló berendezés gomb (csak néhány modellnél)
- 35 BOOST üzemmód gomb



A TÁVIRÁNYÍTÓ HASZNÁLATA

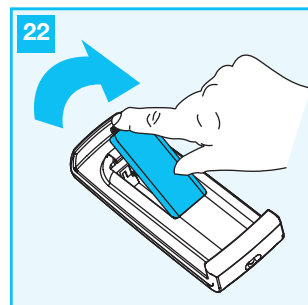
- ✓ Fordítsa a távirányítót a készülék jelzője felé. A maximális távolság a távirányító és a készülék között 7 méter (nem lehet semmi akadály a távirányító és a jelző között)
- ✓ A távirányítót **nagyon óvatosan** és kíméletesen kell kezelni. Ügyeljen, hogy ne essen le, ne tegye ki közvetlen napsütésnek vagy hőt kibocsátó tárgyak hatásának.



AZ ELEMEK BEHELYEZÉSE ÉS CSERÉJE

- Vegye le a távirányító hátlapján található elemfedelelet (22. ábra);
- Tegyen be két darab 1,5V-os R03 "AAA" típusú elemet és helyezze őket a megfelelő pozícióba (lásd elemtartóban levő jelzés);
- Tegye vissza az elemfedelelet.

✓ A távirányító cseréje vagy leselejtezése esetén az elemeket ki kell venni. Mivel az elem környezetszennyező, annak kezelését és elhelyezését az érvényben levő jogszabályok szerint kell végezni.



A PONTOS IDŐ BEÁLLÍTÁSA

Az elemek betétele után a kijelzőn levő óra addig villog amíg nincs beállítva a pontos idő.

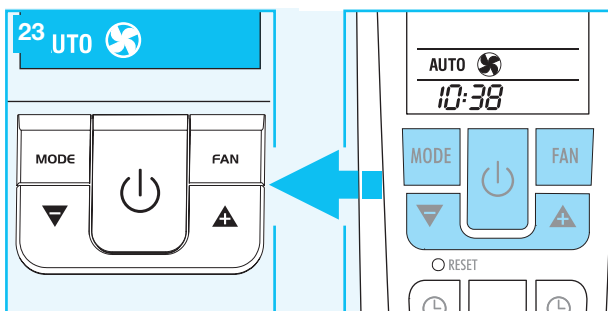
A beállításhoz az alábbiak szerint járjon el:

- Nyomja meg a ▲ vagy ▼ gombot amíg be nem állítja a pontos időt. A gombot lenyomva tartva aktiválódik az automatikus léptetés, előbb a percek, majd a tizedpercek, majd az órák.
- A pontos idő beállítása után engedje el a gombot és nyomja meg a **SET** gombot a megerősítéshez.
- A távirányító programozásának lenullázásához és az eredeti beállításokhoz való visszatéréshez egy ceruza vagy toll hegyével enyhén nyomja meg a **RESET** gombot.

MŰKÖDTETÉS TÁVIRÁNYÍTÓVAL

A távirányítón rendelkezésre álló vezérlők első része pontosan megegyezik a készülék kezelőlapjával (23. ábra).

Ezért tanulmányozza a **Működtetés a kezelőpanelől** fejezetet a készülék bekapcsolásához és üzemmódjának (**L É G K O N D I C I O N Á L Á S , P Á R Á T L A N Í T Á S , V E N T I L Á C I Ó , F Ű T É S** vagy **SMART**), valamint a ventiláció sebességének kiválasztásához.

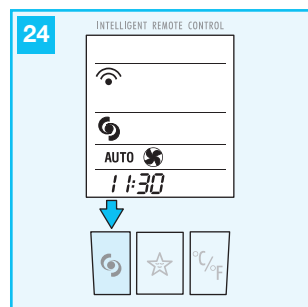


A következő szakaszban a távirányító alsó részén található kiegészítő vezérlők ismertetése található.

BOOST FUNKCIÓ (24. ÁBRA)

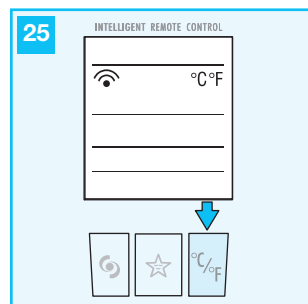
A nyári időszakban ideális a szoba levegőjének gyors felfrissítésére. Egyszerűen a Boost gomb megnyomásával aktiválható.

A készülék légkondicionálás üzemmódban működik maximális ventiláció sebességgel, és amíg ez az üzemmód van beállítva nem lehet szabályozni a hőmérsékletet vagy módosítani a ventiláció sebességet.



°C/°F A HŐMÉRSÉKLETI SKÁLA KIVÁLASZTÁSA (25. ÁBRA)

A °C/°F gomb megnyomásával a készülék váltakozva mutatja a °C-ban és °F-ban kifejezett hőmérsékletet






SLEEP FUNKCIÓ (26. ÁBRA)

Ez az üzemmód éjszaka ideális, mert fokozatosan csökkenti a készülék működését.

Az üzemmód helyes beállításához:

- Válassza ki az üzemmódot (léghűtés, párátlanítás, smart vagy – azoknál a modelleknél, amelyeknél megtalálható – fűtés) az előzőekben ismertetettek szerint.
- Nyomja meg a  gombot. A készülék az előzőleg kiválasztott üzemmódban és alacsony ventiláció sebességgel működik.

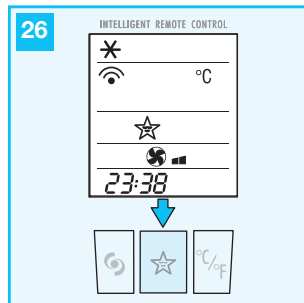
A SLEEP funkció révén a környezetet optimális hőmérsékleten lehet tartani a hőmérséklet vagy nedvességtartalom túlzott emelkedése vagy csökkenése nélkül a készülék csendes üzemelése mellett.

A ventiláció sebessége mindig minimum fokozaton van, míg a környezet hőmérséklete vagy nedvességtartalma az ember közérzetét ill. igényeit követve fokozatosan változik.

Léghűtés üzemmódban a hőmérséklet 60 perc után 1°C-kal, 2 óra után pedig még 1°C-kal nő.

Párátlanítás üzemmódban az első két órában a készülék párátlanító kapacitása óránként fokozatosan csökken.

Fűtés üzemmódban az első három órában a hőmérséklet óránként 1°C-kal csökken.

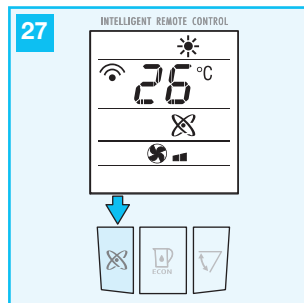


IONIZÁLÓ FUNKCIÓ (CSAK NÉHÁNY MODELLENÉL) (27.ÁBRA)


Az ionizáló berendezés egy elektronikus komponens, amely negatív ionokat bocsát a környezetbe. Kimutatták, hogy a tiszta és kellemes környezetben túlsúlyban vannak a negatív ionok, míg az elhasznált levegőjű környezetben túlsúlyban vannak a pozitív ionok.

Az ionizáló berendezés visszaállítja a kétfajta ion közötti arányt, miközben a levegőben esetleg jelen levő port eltávolítja és kellemes közérzetet teremt.

Ezzel a gombbal lehet aktiválni a néhány modellben megtalálható ionizáló berendezést. A gomb az összes üzemmódban aktiválható.



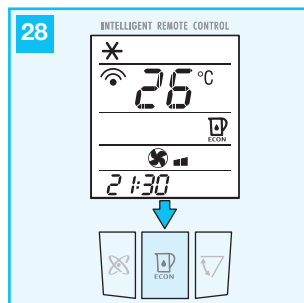
WATERSAVE FUNKCIÓ (28. ÁBRA)

Ezt a funkciót a készülék autonómiájának növelésére tervezték a vízzel való működés alatt, tehát léghűtés és SMART üzemmódban aktiválható. A gomb megnyomása után a készülék hatékonysága kicsit alacsonyabb, de jelentősen csökken a tartályból való vízfogyasztás. Ugyanis ha a tartály autonómiája normál esetben 6 óra, ezzel az üzemmóddal 10 órára nő, így nincs szükség a tartály gyakori feltöltésére. Ha ezzel az üzemmóddal való működés közben a víz elfogy, a készülék automatikusan növeli a ventilátor sebességét és ezzel egyidejűleg felgyullad a  jelzőlámpa. A vízzel való működés visszaállítására töltsse fel a tartályt.



OSZCILLÁCIÓ FUNKCIÓ

Ezeknél a modelleknél nem aktiválható az oszcilláció.



A TIMER PROGRAMOZÁSA

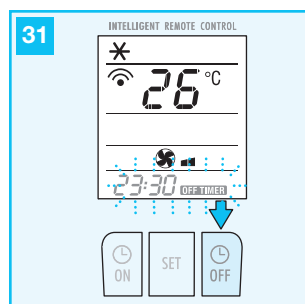
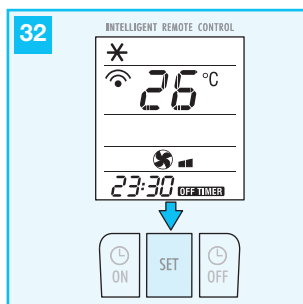
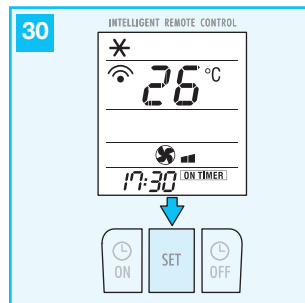
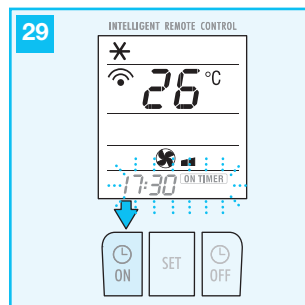
La programmazione vi permette di impostare gli orari di funzionamento da voi desiderati dell'Apparecchio.

A bekapcsolás beprogramozása

- Nyomja meg az **ON** gombot. A távirányító kijelzőjén a bekapcsolási idő és a **TIMER ON** felirat villog (29. ábra).
- Nyomja meg a **▼** vagy **▲** gombot a kívánt bekapcsolási idő beállítására.
- A kívánt idő elérésekor nyomja meg a **SET** gombot a megerősítéshez (30. ábra): a távirányító kijelzőjén a **TIMER ON** felirat látható, míg a készülék kijelzőjén a **⌚** jel jelenik meg, amely azt mutatja, hogy aktiválva van a timerrel való üzemelés.

A kikapcsolás beprogramozása

- Nyomja meg az **OFF** gombot. A távirányító kijelzőjén a kikapcsolási idő és a **TIMER OFF** felirat villog (31. ábra).
- Nyomja meg a **▼** vagy **▲** gombot a kívánt kikapcsolási idő beállítására.
- A kívánt idő elérésekor nyomja meg a **SET** gombot a megerősítéshez (32. ábra): a távirányító kijelzőjén a **TIMER OFF** felirat látható, míg a készülék kijelzőjén a **⌚** jel jelenik meg, amely azt mutatja, hogy aktiválva van a timerrel való üzemelés.



ÖNDIAGNÓZIS

A készülék egy öndiagnózist végző rendszerrel van ellátva, amely néhány működési rendellenességet azonosít. A hibaüzenek a készülék kijelzőjén jelennek meg.

MIT KELL TENNI, HA A KIJELZŐN ÉÉ JELENIK MEG?

LT
▲
LOW TEMPERATURE
(fagyásgátlás)

A készülék egy jégleolvasztó szerkezettel rendelkezik, amely meggátolja a túlzott jegesedést. A jégleolvasztás befejezése után a készülék automatikusan működni kezd.

HL
▲
HIGH LEVEL
(teli biztonsági tartály)

Üritse ki a belső biztonsági tartályt a "Műveletek a használati szezon végén" szakaszban jelzettek szerint. Ha a rendellenesség ismét előfordul, forduljon a legközelebbi márkaszervizhez.

PF
▲
PROBE FAILURE
(sérült szonda)

Ha ez a felirat jelenik meg, forduljon a legközelebbi márkaszervizhez.

CL
▲
CLEAN
(tisztítás)

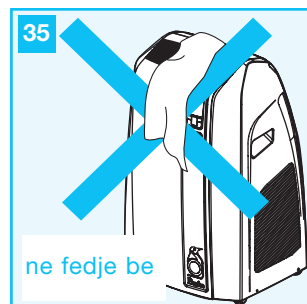
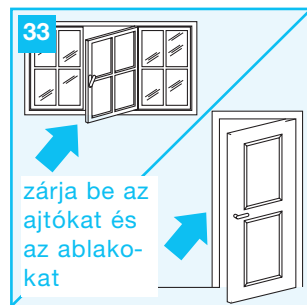
Ez az üzenet vízzel való működés mellett kb. 500 üzemóra után jelenik meg és azt jelzi, hogy a készülékben a "Vízköoldás" szakaszban ismertetettek alapján vízköoldást kell végezni. A vízköoldás befejezése után

vagy ha vészjelzés jelenik meg rövid idővel az (üzenet megjelenése előtti) utolsó vízköoldás után, a **⏻** gomb 10 másodpercig történő lenyomásával nullazza le a vészjelzést.

TANÁCSOK A KÉSZÜLÉK HELYES HASZNÁLATÁHOZ

Van néhány fontos tudnivaló, amelyet a légkondicionáló legjobb hatásfokkal történő működtetése érdekében be kell tartani:

- Zárja be a nyílászárókat abban a helyiségben, ahol a légkondicionálót kívánja működtetni (33. ábra). Félig rögzített beépítés esetén azt tanácsoljuk, hogy egy kicsit (akár csak 1 cm-re) hagyja nyitva az ajtót a megfelelő légcserre biztosítására;
- A gazdaságos üzemeltetés érdekében védje a szobát a közvetlen napsugárzástól, ezért húzza be a függönyöket és/vagy eressze le a redőnyöket (34. ábra);
- Ne támasszon semmilyen tárgyat a légkondicionálóra;
- Ne gátolja a levegő beszívását és kivezetését (35. ábra), így hagyja szabadon mindkét rácsot;
- Győződjön meg, hogy a környezetben nincsenek hőt kibocsátó tárgyak.
- Ne használja a készüléket nagy páratartalmú környezetben (pl. mosókonyhában).
- Ne használja a készüléket a szabadban.
- Ellenőrizze, hogy a légkondicionáló egy vízszintes felületre van-e állítva. Szükség esetén illessze be a görgő-rögzítő tartozékokat az előlő görgők alá.



TISZTÍTÓ SZŰRŐK

A készülék egy porszűrővel rendelkezik, amely megtisztítja a szennyeződésektől a környezetből beszívott levegőt. Néhány modell nagy szűrőkapacitású szűrőket is tartalmaz, azaz az ezüstion és a 3M[®] elektrosztatikus szűrőt.

EZÜSTION SZŰRŐ

Az ezüstion szűrő a porrészecskék visszatartása mellett hatékony antibakteriális hatást fejt ki. Emellett csökkenti más irritáló hatású anyagok pl. pollenek és spórák mennyiségét.

A szűrő kis (a milliméter milliomodrésnyi méretű) ezüstrészecskékkel van kezelve, melyek baktériumok vagy spórák közelében képesek azok szaporodását meggátolni, így azokat elpusztítani.

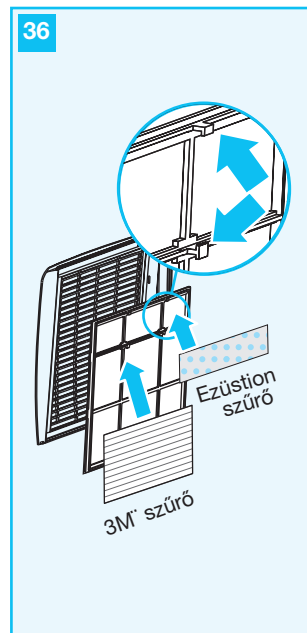
3M[®] ELEKTROSTATIKUS SZŰRŐ

A 3M[®] elektrosztatikus szűrő visszatartja a legfinomabb részecskéket és ezáltal növeli a készülék szűrőkapacitását


A SZŰRŐK RÁCSBA HELYEZÉSE

A készüléket csak a rácsba illesztett porszűrővel lehet használni. A két kiegészítő szűrő (ha az Ön által vásárolt modellben megtalálható) használatához vegye ki a szűrőket a csomagolásból és a megfelelő kampók segítségével kapcsolja őket a porszűrőre (36. ábra).

Ha nem akarja használni a szűrőket, azt tanácsoljuk, hogy a csomagolásban őrizze meg őket.



TISZTÍTÁS

Minden tisztítási vagy karbantartási művelet előtt kapcsolja ki a készüléket a kezelőpanelen vagy a távirányítón levő  gomb megnyomásával, várjon pár másodpercet, majd **húzza ki a villásdugót** a hálózati csatlakozójából.

A KÜLSŐ EGYSÉG TISZTÍTÁSA

Azt tanácsoljuk, hogy a készüléket csak egy megnedvesített ruhával tisztítsa, majd törölje át egy száraz ruhával.

- ✓ Biztonsági okokból vízzel ne mossa a légkondicionálót: veszélyes lehet.
- ✓ Sose használjon benzint, alkoholt vagy oldószereket a tisztításhoz. Sose permetezzen rovarirtó szert vagy hasonló anyagokat a készülékbe..

A LÉGSZŰRŐK TISZTÍTÁSA

A légkondicionáló hatékonyságának fenntartása érdekében azt tanácsoljuk, hogy a porszűrőket a készülék működtetése esetén hetente tisztítsa.

Az összes modellben megtalálható porszűrők

A szűrő a légbeszívó rácsnál található és maga a rács képezi a szűrő helyét.

A szűrő tisztításához az alábbiak szerint járjon el:

- Kifelé húzva távolítsa el a légbeszívó rácsot (37. ábra).
- A rácsról leakasztva vegye ki a porszűrőt (38. ábra).
- A szűrőre rakódott port porszívóval távolítsa el. Ha a szűrő nagyon szennyezett, mossa el meleg vízzel és többször öblítse el. A víz hőmérsékletének 40°C alatt kell lennie.
- Mosás után hagyja, hogy a szűrő megszáradjon.
- A szűrő visszatételéhez tegye a szűrőt a légbeszívó rácsba, majd kapcsolja a rácsot a gépre..

Ezüstion szűrő és 3M[®] szűrő (csak néhány modellnél a tartozékok között)

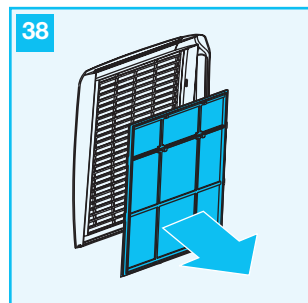
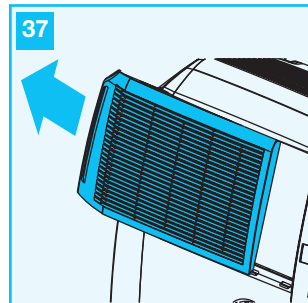
Ez a két szűrő a porszűrő mögött található.

Szükség szerint tisztítsa meg a porszűrőt miközben a két kiegészítő szűrőt ideiglenesen kiveszi a helyéről. Ezeknek a tisztításához használjon egy közepes teljesítményű porszívót.

IIAz ezüstion szűrő friss, hideg vízzel **mosható**, hagyja jól megszáradni a szűrőt mielőtt visszatenné a helyére, de azt tanácsoljuk, hogy legalább minden 2 használati szezonban cserélje ki.

A3M[®] szűrő **nem mosható**, de azt a használati szezon végén ki kell cserélni vagy akkor, ha kimerült és már nem hatékony.


- ✓ Az ezüstion és a 3M[®] szűrő a De'Longhi készülékeket ill. tartozékokat árusító üzletekben és a De'Longhi márkaszervizekben szerezhető be.






JAVASOLT MŰVELETEK A HASZNÁLATI SZEZON VÉGÉN

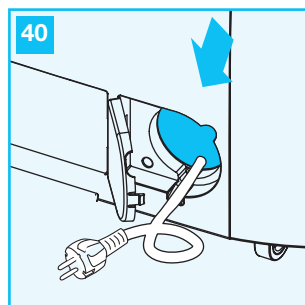
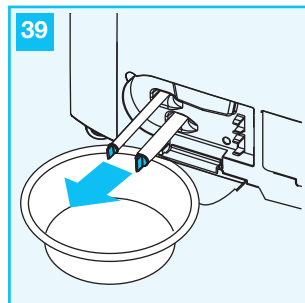
- A következő szakaszban ismertetettek szerint végezzen vízköoldást.
- Folyassa ki a vizet a tartályból és a belső csővezetékéből úgy, hogy kihúzza és kinyitja a hátsó tartórekeszben található 2 csövet (39. ábra).
- Működtesse a készüléket üres víztartállyal ventiláció üzemmódban kb. fél óráig; ezáltal a készülék belső részei megszáradnak és azokon nem rakódik le nedvesség.
- Kapcsolja ki a készüléket és húzza ki a villásdugót.
- Vegye ki a légkivezető csövet.
- Tisztítsa meg a porszűrőket és (azoknál a modelleknél, amelyeknél megtalálható) a tisztító szűrőket.
- Az elektromos kábelt a hátsó tartórekeszben helyezze el (40. ábra).
- Riporre l'őapparecchio coperto per evitare che entri la polvere.


VÍZKŐOLDÁS

Amikor a készülék vízzel működik (vízes üzemelés) elkerülhetetlen, hogy benne vízkő rakódik le. A vízkövet a készülék hatékony működésének biztosítására el kell távolítani, ezért kb. 500 üzemóra után a készülék a  CL (CLEAN/TISZTÍTÁS) üzenettel jelzi, hogy vízköoldást kell végezni.

A vízköoldást az alábbiak szerint végezze:


- Kapcsolja ki a készüléket, húzza ki a villásdugót a csatlakozóaljzatból, majd a vízleeresztő csövek segítségével teljesen ürítse ki a vizet a készülék belsejéből (39. ábra).
- Zárja be és tegye vissza a vízleeresztő csöveket; öntsön a készülék tartályába 0,5 l (egy flakon) vízköoldót és 1,5 l tiszta vizet.
- Dugja vissza a csatlakozóaljzatba a villásdugót, majd addig működtesse a készüléket légkondicionálás üzemmódban és BOOST funkcióval amíg a kijelzőn meg nem jelenik a "vízhiány"  jel.
- Kapcsolja ki a készüléket, húzza ki a villásdugót a csatlakozóaljzatból, majd teljesen ürítse ki a vizet a készülék belsejéből a vízleeresztő csövek segítségével.
- Zárja be és tegye vissza a helyükre a vízleeresztő csöveket, majd öntsön a készülék tartályába 2 l tiszta vizet a szennyeződések és a vízköoldó kiöblítésére.
- Dugja vissza a csatlakozóaljzatba a villásdugót és addig működtesse a készüléket amíg a kijelzőn meg nem jelenik a "vízhiány"  jel.
- Kapcsolja ki a készüléket, húzza ki a villásdugót a csatlakozóaljzatból, majd teljesen ürítse ki öblítővizet a vízleeresztő csövekből.
- Ha a kiöntött víz nagyon piszkos vagy habos, ismételje meg az öblítést.
- Zárja be a vízleeresztő csöveket és tegye vissza őket a helyükre.
- A vízköoldás befejezése után a  gomb 10 másodpercig való lenyomásával nullázza a vészjelzést.



 A vízköoldót a legközelebbi De'Longhi márkaszervizben szerezze be.

Az eredetitől eltérő vízköoldó használata károkat okozhat a készülék belső alkatrészeiben és érvénytelenítheti a jótállást.

HA VALAMI NEM MŰKÖDIKÉ

PROBLÉMÁK	OKOK	MEGOLDÁSOK
A légkondicionáló nem kapcsol be	<ul style="list-style-type: none"> nincs áram a villásdugó nincs a csatlakozóalzatba illesztve beavatkozott a belső védőszerkezet 	<ul style="list-style-type: none"> várjon illessze a villásdugót a csatlakozóalzatba hívja a márkaszervizt
A légkondicionáló csak rövid ideig működik	<ul style="list-style-type: none"> a légkivezető cső össze van szűkülve vagy meg van hajlítva akadály gátolja a levegő környezetbe való kivezetését 	<ul style="list-style-type: none"> megfelelően helyezze el a légkivezető csövet és a lehető legjobban korlátozza a hosszát és meghajlítását, hogy a cső ne szűküljön össze keresse meg és távolítsa el a levegő környezetbe való kivezetését gátló akadályokat
A légkondicionáló működik, de nem frissíti a szoba levegőjét	<ul style="list-style-type: none"> nyitott nyílászárók, függönyök a szobában valamilyen hő kibocsátó tárgy (sütő, hajszárító, stb.) működik ia légkivezető cső nincs a készülékre kapcsolva eltömődött porszűrő és (azoknál a modelleknél ahol megtalálható) ezüstion és 3M szűrő a készülék műszaki jellemzői nem alkalmasak annak a szobának a légkondicionálására ahova helyezve van 	<ul style="list-style-type: none"> zárja be a nyílászárókat és a függönyöket és vegye figyelembe a "Tanácsok a készülék helyes használatához" szakaszban ismertetettek távolítsa el a hő kibocsátó tárgyakat rögzítse a légkivezető csövet a készülék hátsó részére helyezett tartóba (1. ábra). végezze el a szűrők tisztítását az előzőekben leírtak szerint
A készülék működése közben a szobában kellemetlen szag keletkezik	<ul style="list-style-type: none"> eltömődött porszűrő és (azoknál a modelleknél ahol megtalálható) ezüstion és 3M szűrő 	<ul style="list-style-type: none"> végezze el a szűrők tisztítását az előzőekben ismertetettek szerint
A légkondicionáló a beindítástól számítva kb. 3 percen át nem üzemel	<ul style="list-style-type: none"> a kompresszor védelmének biztosítására egy belső szerkezet a készülék beindításától számítva kb. 3 percig késlelteti a bekapcsolást 	<ul style="list-style-type: none"> várjon; ez az idő a beindítástól számítva a normális működés része
A készülék kijelzőjén a  jel jelenik meg a következő feliratok egyikével:	<ul style="list-style-type: none"> a készülék egy öndiagnózist végző rendszerrel van ellátva, amely néhány működési rendellenességet azonosít. 	<ul style="list-style-type: none"> tanulmányozza az ÖNDIAGNÓZIS fejezetet

LT / PF / HL / CL

MŰSZAKI JELLEMZŐK

Tápfeszültség

lásd műszaki adattábla

Max. felvett teljesítmény légkondicionálás közben

“

Max. felvett teljesítmény fűtés közben
(csak néhány modellnél)

“

Hűtőközeg

“

Hűtőteliesség

“

ÜZEMI FELTÉTELEK HATÁRÉRTÉKEI

A légkondicionált szoba hőmérséklete

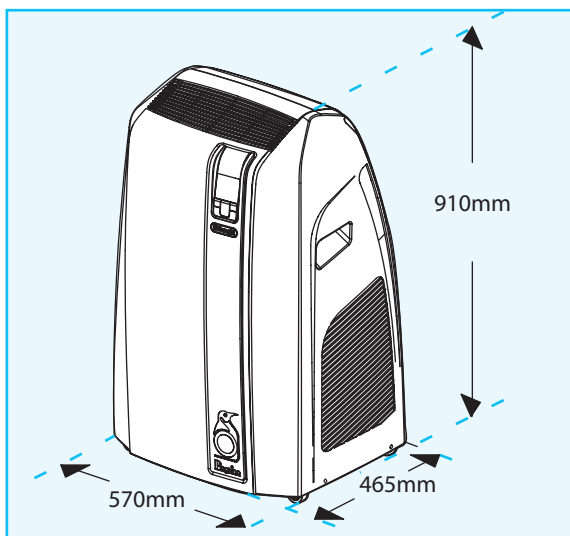
21÷35°C

A fűtött szoba hőmérséklete
(csak néhány modellnél)

MAX 25°C

A KÉSZÜLÉK MÉRETEI

- szélesség 570 mm
- magasság 910 mm
- mélység 465 mm
- súly 51 kg



JÓTÁLLÁS

A jótállási feltételek és a műszaki segélyszolgálatra vonatkozó tudnivalók a készülékhez tartozó dokumentációban találhatóak.