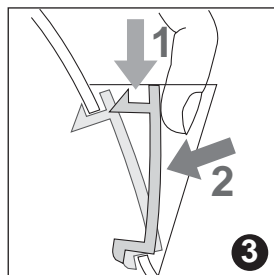
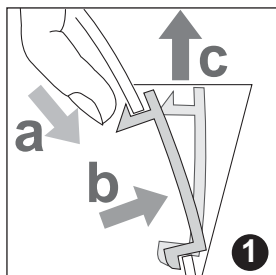


A készülék használata előtt figyelmesen olvassa el az alábbi utasításokat és mindig ezekhez tartsa magát.

- **Győződjön meg, hogy a felhasználás helyén található hálózati feszültség megegyezik a forraló alján feltüntetett értékkel.**
- Az elektromos balesetek elkerülése érdekében a készülék elektromos részeit, a hálózati vezetékét és csatlakozódugót tartalmazó talprészt vagy az egész forralót ne mártsa vízbe vagy egyéb folyadékba. Ne használja a forralót a fürdőszobában vagy más vízforrás közelében. A készüléket ne használja a szabadban.
- Ne érjen a készülék forró felületeihez, mint pl. a kanna oldalsó része vagy fedele. Használja a kanna fülét vagy a gombfogantyút.
- Forrás közben ne vegye le a kanna fedelét.
- A víz kitöltése közben ügyeljen, hogy ne döntse meg túlságosan a forralót, mert víz kerülhet a kapcsológomb szerkezetébe.
- A forraló belsejében a víz a felforrás után még hosszú ideig forró marad, ami vigyázatlanság esetén égési sérüléseket okozhat. A forralót tanácsos a munkalap peremétől és gyermekektől távol tartani.
- Fordítson figyelmet arra, hogy a forraló elektromos részei ne álljanak ki és a hálózati vezeték ne lógjon le az asztal széléről, a munkalapról vagy egyéb helyről, mert azokba valaki beleakadhat és eleshet.
- Gyermekek vagy más, csökkentképességű személyek kizárólag megfelelő felügyelet mellett használhatják a készüléket.
- Ne hagyja a gyermekeket a készülékkel játszani.
- Gyermekek közelében csak állandó felügyelet mellett használható a készülék.
- Húzza ki a csatlakozódugót az aljzataból a készülék tisztítása előtt vagy ha nem használja a forralót. A tisztítás megkezdése előtt hagyja lehűlni a készüléket.
- A forraló vízzel való feltöltése előtt azt vegye le a talprészről.
- Működés közben sose mozgassa a forralót.
- Sose fogja meg a készüléket vizes kézzel.
- Tartsa távol a forralót, az elektromos talprészt, a hálózati vezetékét és a csatlakozódugót melegítőpultoktól, a tűzhely lapjától ill. főzőlapoktól vagy égőktől.
- A forralót csak víz forralására használja. Ne merítsen semmilyen eszközt a forralóba. A gyártó által nem jelzett eszközök alkalmazása tüzet, áramütést vagy sérüléseket okozhat.
- Ne használja a forralót fedél nélkül.
- A forralót a bekapcsolás előtt állítsa a megfelelő helyzetbe.
- A forralót csak a gyártó által szállított elektromos talprésszel együtt használja (és fordítva).
- Sose használja tovább a forralót az elektromos részek, a hálózati vezeték vagy a csatlakozódugó sérülése, a készülék rossz működése vagy meghibásodása esetén. Az esetleges javítások elvégzésére és a balesetek megelőzésére vigye a készüléket egy márkaszervizbe.
- A készülék tápvezetékének cseréjét a felhasználó nem végezheti el. A vezeték sérülése esetén a vezetékcsere kizárólag a gyártó engedélyével rendelkező márkaszervizben kell elvégeztetni.
- A forraló túltöltése esetén a forró víz kifolyhat a készülékből.

## A KÉSZÜLÉK HASZNÁLATA ELŐTT

- Vegye le a forraló és az elektromos talprész csomagolását.
- Távolítsa el az összes címkét a forraló acélból készült külső felületéről.
- Vegye ki a szűrőt (1. ábra) és mossa el vízzel (2. ábra). Lásd a 11. oldalon "A vízkészítő kivétele".
- Töltse meg vízzel a kannát és forralja fel a vizet.
- Öntse ki a kannából a forró vizet, majd hideg vízzel öblítse ki. Végezze el háromszor ezt a műveletet a gyártásból, stb. származó esetleges szennyeződések eltávolítására.
- A forraló kiöblítése után helyezze vissza a szűrőt (3. ábra).

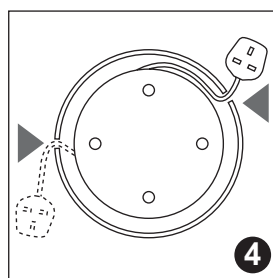


## A KÉSZÜLÉK HASZNÁLATA

### 360° elektromos talprész

A speciális kiképzésű elektromos talprész és a központi állású csatlakozó lehetővé teszi, hogy a forraló bármilyen szögben és bármilyen helyzetben a talprészre illeszthető legyen.

- Húzza ki a talprész vezeték tartójából a zsinórt olyan hosszúságra, hogy elérje azt a csatlakozóaljatot, amelyet használni kíván (4. ábra).
- Ne hagyja, hogy felesleges hosszúságú vezeték lógjon le a munkafelület széléről.

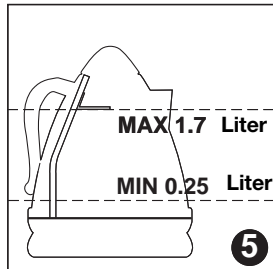


### A forraló feltöltése

- A feltöltés előtt vegye le a talprészről a forralót.
- Vegye le a fedelet és tölts fel a forralót a kívánt vízszintig.

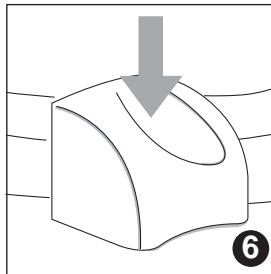
**Mindig legalább 0,25 liter vizet töltsön a forralóba.** Ez a vízmennyiség biztosítja, hogy e forraló használat közben sem marad szárazon. A nem megfelelő vízmennyiség alkalmazása lerövidíti a készülék élettartamát.

**Sose töltsön több mint 1,7 liter vizet** (a forraló belsejében megjelölt MAX. szint) a forralóba (5. ábra). **A forraló túltöltése esetén fennáll annak veszélye, hogy a forrásban levő víz kifolyik a kannából, amely égési sérüléseket okozhat.**



## A forraló bekapcsolása

- Illessze a dugót a csatlakozó aljzatba.
- Helyezze a forralót az elektromos talprészre.
- Nyomja le (az alsó helyzetbe) a BE/KI (ON/OFF) kapcsolót (6. ábra).
- Ekkor kigyullad az ellenőrző lámpa.
- Amikor a víz felforr, a forraló automatikusan kikapcsol (a BE/KI - "ON/OFF" - kapcsoló felkattan és az ellenőrző lámpa elalszik).
- Ha a forralót a víz felforrása előtt kívánja kikapcsolni, helyezze a kapcsológombot a KI (OFF) állásba vagy pedig egyszerűen vegye le a talprészből. Ekkor a készülék ki fog kapcsolni és a kapcsológomb automatikusan visszatér a KI (OFF) állásba.



## A víz kitöltése

- Vegye le a forralót az elektromos talprészből és gondosan öntse ki belőle a vizet. Ne döntse meg hirtelen vagy túlságosan a kannát.
- A forraló talprészből való eltávolításakor a talprész felső felületén sokszor nedvesség látható. Ez a páralecsapódás teszi lehetővé a forraló automatikus kikapcsolását a víz felforrása után. A vízgőz a forraló alsó részén található kis nyíláson távozik a készülékből. **A talprészen található páralecsapódás teljesen normális jelenség, amelynek észlelésekor nincs semmi ok az aggodalomra.**

## BIZTONSÁGI KÉSZÜLÉKEK ÉS ELŐÍRÁSOK

### 1) Automatikus BE/KI (ON/OFF) kapcsoló

Ez a forraló egy olyan BE/KI (ON/OFF) kapcsolóval rendelkezik, amely a víz felforrásakor automatikusan kikapcsol. A víz ismételt forralása előtt kb. egy percet kell várni. **Ne próbálja a BE/KI (ON/OFF) kapcsológombot a BE (ON) állásban tartani vagy a kapcsológomb szerkezetének működését szabályozni.**

### 2) Biztonsági kikapcsolás

Ha a forralót túl kevés mennyiségű vízzel vagy esetleg víz nélkül kapcsolja be, egy biztonsági szerkezet megszakítja a készülék elektromos energiellátását. Ilyen esetben kapcsolja le a csatlakozódugót az elektromos hálózatról és **hagyja lehűlni** a forralót mielőtt feltöltené hideg vízzel (ellenkező esetben károsodhat a készülék)

**3) Bekapcsolt (ON) állásban a forraló a talprészből való felemeléskor automatikusan kikapcsol.**

## A KÉSZÜLÉK GONDOZÁSA ÉS KARBANTARTÁSA

### A forraló tisztítása

- A tisztítás elkezdése előtt a készüléket hagyja teljesen lehűlni és kapcsolja le az elektromos hálózatról.
- Ne merítse vízbe a forralót vagy a talprészt.
- A forraló külső részének tisztítására használjon egy nedves és puha ruhát, majd törölje szárazra a felületet egy száraz és puha ruhával.
- NE használjon fémszálas szivacsokat ill. folttisztító vagy korrózív hatású anyagokat a tisztításhoz.
- Győződjön meg, hogy a csatlakozók és a csatlakozóaljzatok szárazok maradnak.

## Lerakódások

A keletkezett lerakódásokat jórészt a kalcium-karbonát (vízkő), a mészkő legfontosabb összetevője okozza. A mészkő a természetben előforduló és teljesen ártalmatlan ásvány, amely majdnem az összes víztípusban megtalálható. A "kemény" víz több kalcium-karbonátot ill. vízkövet tartalmaz mint a "lágy" víz.

A víz melegítésekor a vízben oldott ásványi anyagok megszilárdulnak és a vizet opálossá változtatják. Ezek az ásványi anyagok egy vékony réteget képeznek a forraló falain, alkotórészein és a víz felületén. A víz felületén műanyaghoz hasonló fehér részecskék lebeghetnek.

A forraló hagyományos alkotórészein a vízkő egy kemény, fehér színű "kéreg" formájában rakódik le, amely rontja a forraló működését és csökkenti a készülék részeinek élettartamát.

Amikor a víz felületén filmréteg képződését észleli és - a szűrő tisztítása során - a forraló falain vagy alkotórészein vízkőlerakódást talál, a forralót el kell öblíteni és meg kell szárítani.

## Vízkőszűrő

A forraló rendelkezik egy vízkőszűrővel, amely megakadályozza, hogy kalcium-karbonát részecskék kerüljenek a forralóból kiöntött vízzel készített italokba. A forralóból a szűrőt ki lehet venni, majd el lehet mosni.

A szűrőben lerakódott vízkő eltávolításának gyakorisága függ a forraló felhasználási helyén található víz keménységétől, valamint a forraló használatának gyakoriságától.

A szűrőt ki kell venni és el kell mosni, ha lerakódásokat vesz észre vagy a forraló kiöntőkapacitása lecsökken.

### A vízkőszűrő kivétele

- Hagyja teljesen lehűlni a forralót.
- Kapcsolja le a készüléket az elektromos hálózatról.
- Győződjön meg, hogy keze tiszta és nincsenek rajta szappan, krém vagy egyéb termékek nyomai, amelyek beszennyezhetik a vizet.
- Üritse ki a forralót és vegye ki a szűrőt az alábbiak szerint (1. ábra).
- Vegye ki a szűrőt.
- Öblítse el a szűrőt egy csap alatt miközben egy puha sörtéjű kefével tisztítgatja (2. ábra).
- Helyezze vissza a szűrőt a forralóba (3. ábra).

### A vízkőszűrő tisztítása

Nagyon fontos a szűrő rendszeres tisztítása és a vízkő eltávolítása a készülék helyes működésének fenntartására.

- alkalmazzon egy megfelelő vízkőoldószert, mint pl. a citromsav-por.  
A citromsav használatát a következőképpen tanácsos végezni:
- Szórjon 50 g citromsavat a forralóba és tölts fel vízzel a MAX. szintjelzésig, majd forralja fel a vizet. Hagyja a vizet lehűlni és gondosan öblítse ki a forralót.
- Ne használjon ennél nagyobb koncentrációjú oldatot. Ha szükség van a szűrő megtisztítására a lerakódott vízkőtől, vegye ki a szűrőt a készülékből és mártsa bele a már elkészített citromsav-oldatba.
- A forraló használata előtt győződjön meg, hogy a készülék elektromos részei teljesen szárazak.
- A citromsav gyógyszerterákokban kapható.