

BRAUN

MX 2050

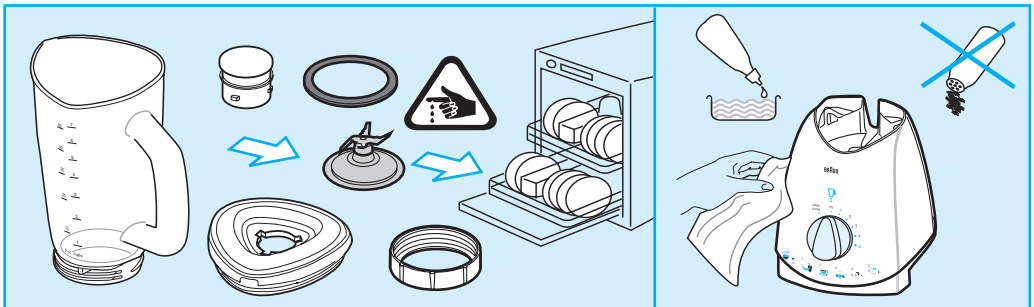
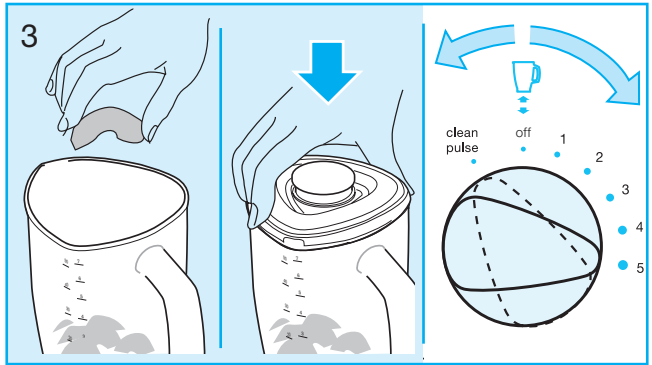
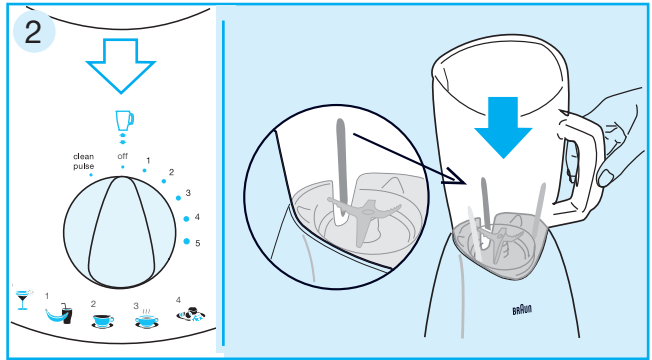
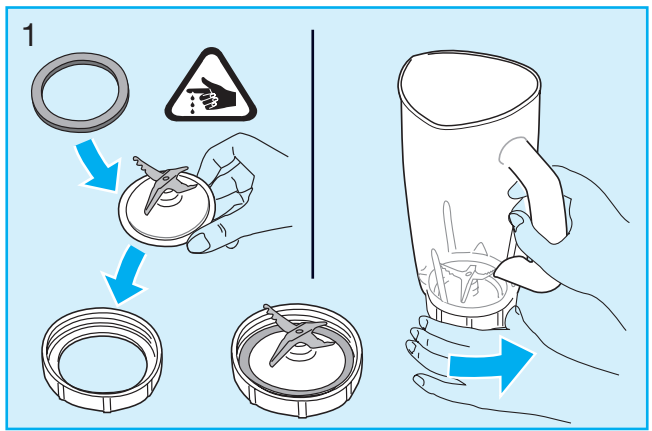
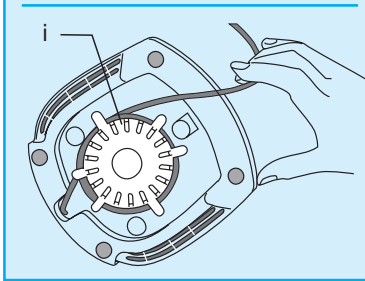
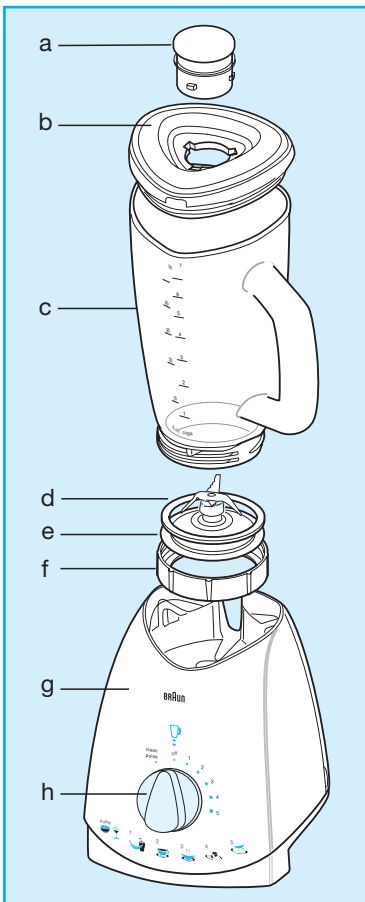
德国博朗 碎冰果汁机

使用说明书



PowerBlend

Type 4184



中文

我们的产品符合最高品质、功能及设计标准的要求。我们希望您能尽情享受崭新的博朗产品。

注意事项

- 使用本产品前，请仔细阅读所有使用说明。
- 本产品仅适用于普通的家庭用途。
- 请将本产品置于儿童无法触及之处。
- 电源的电压须与马达座底部铭牌所标称的电压值相符。仅连接交流电源(~)。在连接到插座时，电机必须关闭(开关(h)处于<0>位置)。
- 刀片锋利，请小心操作。
- 容杯未安装在马达座上的正确位置时，机器不工作。
- 在接通电源之前，确保容杯已盖上盖子，装配完毕并安装在马达座上的正确位置。
- 容杯中无配料时(例如固体或液体配料)，请勿使用。
- 当热的液体冷却至常温后，再倒入容杯中。
- 博朗电器符合适用的安全标准。电器修理只能由授权的服务人员进行。错误或不合格的修理可能导致事故或对用户造成伤害。

规格

电压/频率：参见铭牌

容杯容量：1.75升

产品说明

- | | |
|--------|----------|
| a 测量塞 | f 定位环 |
| b 容杯盖 | g 马达座 |
| c 容杯 | h 开关 |
| d 橡胶垫圈 | l 电源线存储格 |
| e 刀片 | |

使用之前

- 在首次使用搅拌器之前，先清洁所有的零件(参见<清洁>部分)。
- 从马达座底部的电源线存储格中拉出需要的电源线长度，并连接到插座上。

1 容杯装配

- 小心地将刀片安装到定位环中。
- 将橡胶垫圈放在刀片的边框上。
- 将容杯插入定位环并旋紧。

2 连接容杯

- 确认开关处于<0>位置。
- 将容杯放在马达座上并压紧，直到容杯牢固地锁定在正确的位置上。

3 如何使用

- 将待加工的食品放入容杯。
- 将盖子紧紧地盖住容杯。将测量塞塞入盖子的开口处，顺时针方向旋紧。
- 打开开关：

速度调节

1-3 用于搅拌液体配料

3-5 用于搅拌较大稠度的配料——同时混合液体和固体配料

pulse 手动(瞬时脉冲)
(开关不会停留在该档位。按住开关以保持手动位置，或者反复旋转开关至手动位置。)

- 在使用完毕后，必须将开关旋转到<0>位置并拔下马达座的插头。
- 直接向上拉即可卸下容杯，毋需旋转。

操作		速度	最大容量	时间
搅拌	各种液体、饮料、汤	1-3	1.75升 1.50升	40-60秒
做浓汤	蔬菜、水果、调味汁、婴儿食品	5	1.3千克	1.5-2分钟
混合	奶油面糊	5	1.3千克	1分钟
	酸奶饮料及甜点	4-5	650克	1.5-2分钟
搅打	蛋黄酱	5	2只鸡蛋 300-400克油	1-2分钟
粉碎	冰 (关闭开关, 将冰块放入容杯中, 盖上盖子再打开开关。)	pulse / 5	180克 (7块)	pulse / 5

操作建议

- 要用固体配料做出最好的浓汤，可将配料逐量地加入容杯中，而非一次倒入很多。
- 在混合固体配料时，先将其切成小块(2-3厘米)。
- 先将固体配料与少量液体混合。然后通过盖子上的进料口逐量加入液体。
- 操作时始终将手放在盖子上。
- 在倒入灼热的液体时应加倍小心。
- 在制作蛋黄酱时，可通过盖子上的注油孔加入油，无需卸下测量塞。
- 我们建议您在混合固体或者高粘度配料时采用手动档，以避免刀片变钝。

清洁

马达座

不要将马达座浸入水中。只能用湿布擦净。

简单清洁 / 冲洗装配好的容杯

将容杯倒空后注入水。将容杯装在马达座上，把开关调到“手动”<pulse/clean>档数次。倒空容杯并冲洗干净。

彻底清洁拆开的容杯

在卸下定位环前，请确保已将容杯倒空。在拆卸刀片时需特别小心。所有可拆卸的零件均可用洗碗机清洁。

如有更改，恕不另行通知。

本产品符合欧洲理事会指令 (89/336/EEC) 规定的EMC要求和低电压规定(73/23 EEC)。



保修

我们为产品提供为期2年的保修,保修期从购买日开始计算。

在保修期内对于产品因材料或生产过程引起的各种瑕疵,我们会视情况更换零件或整个产品。

申请保修必须将本产品 and 能够证明购买日期的证据(购货发票)一起交给授权的Braun维修站,本产品附有一张授权的维修站名单。

请确认已将购货发票放置在安全的地方。

上述保修不包括以下内容:

- 由于使用不当而造成的产品损坏(如:使用错误的电流、电压,将产品插入不合适的插座,或者人为损坏等)。
- 正常使用引起的产品老化、磨损,但对产品的使用功能及价值影响不大。
- 如果产品经过未经授权的人员的修理,或产品使用了非本公司(Braun)的零件,保修期即终止。
- 非家庭使用(如工业、商业用)引起的损坏。
- 本保修适用于全球范围的所有经博朗公司及其指定供应商出售的博朗产品。并且在当地没有进口限制或其它法律条文限制本保修即可执行。
- 在保修期内提供的服务并不影响保修期的结束,保修期中更换的零件或整机的保修服务与本产品的保修期同时终止。
- 除非确有法律规定,本公司不对其他任何要求负责。同供货商的销售合同中规定的各项权利不受此保修的影响。

如果需要保修或维修,请与当地的维修站,或就近的维修站联系。

顾客免费热线 800-820-1357

English

Our products are engineered to meet the highest standards of quality, functionality and design. We hope you thoroughly enjoy the new Braun appliance.

Important

- Read all use instructions thoroughly before using this product.
- This appliance is designed for normal household use only.
- Keep this appliance out of the reach of children.
- Your voltage must correspond to the voltage printed on the type plate located on the bottom of the power base. Connect to AC (-) only. When connecting to an outlet, the motor must always be turned off (switch (h) at «0»).
- Blades are very sharp, handle carefully.
- This appliance will not work without the jug in place on the power base.
- Before switching on, make sure the jug is properly assembled and in place on the power base with the lid on.
- Do not use without any load in the jug (e.g. solid or liquid ingredients).
- Allow hot liquids to cool down to a luke-warm temperature before pouring into the jug.
- Braun electric appliances meet applicable safety standards. Repairs on electric appliances must only be done by authorised service personnel. Faulty, unqualified repair work may cause accidents or injury to the user.

Specifications

Voltage/frequency: see type plate
Jug capacity: 1.75 litres

Description

- | | |
|-----------------|-----------------|
| a Measuring cap | f Retainer ring |
| b Easy-grip lid | g Power base |
| c Jug | h Switch |
| d Rubber gasket | i Cord storage |
| e Blade | |

Prior to use

- Clean all parts before using the jug blender for the first time (see paragraph «Cleaning»).
- Uncoil amount of cord needed from cord storage at the bottom of the power base and connect to an outlet.

1 Jug assembly

- Carefully place the blade into the retainer ring.
- Position the rubber gasket onto the rim of the blade.
- Screw the jug securely into the retainer ring.

2 Attaching the jug

- Make sure that the switch is in the «0» position.
- Place the jug on the power base and push it down until it is securely locked into place.

3 How to use

- Put the food to be processed into the jug.
- Place the lid firmly on the jug. Insert the measuring cap into the lid opening and turn it clockwise to lock.
- Turn the power base on:

Speed Applications

1-3	light applications with liquid ingredients
-----	--

3-5	for thicker consistency – mixing both liquids and solid ingredients
-----	---

pulse	instant power bursts (The switch does not catch at this setting. Hold the switch in pulse position or turn it to pulse position repeatedly.)
-------	--

- After use, always turn the switch to the «0» position and unplug the power base.
- To remove the jug, lift it straight up; there is no need to twist it.

Applications		Speed	Maximum quantity	Time
Blending	all liquids, drinks, warm soups	1-3	1.75 litres	40-60 seconds
			1.50 litres	
Puréeing	vegetables, fruit, sauces, baby food	5	1.3 kg	1.5-2 minutes
Mixing	pancake batter	5	1.3 kg	1 minute
	yogurt based drinks and desserts	4-5	650 g	1.5-2 minutes
Emulsifying	mayonnaise	5	2 eggs 300-400 g oil	1-2 minutes
Crushing	ice <i>(With motor switched-off, place the ice cubes in the jar, replace lid and switch on the motor.)</i>	pulse / 5	180 g (7 cubes)	

Practical hints

- For best puréeing results when puréeing with solid ingredients, feed small portions into the jug gradually rather than adding a large quantity at one time.
- When mixing solid ingredients, cut up into small pieces (2-3 cm).
- Always start by mixing solid ingredients with a small amount of liquid. Then gradually add more liquid through the opening in the lid.
- Always operate the unit with your hand positioned on the top.
- When preparing mayonnaise, oil may be added through the drip holes in the lid without removing the measuring cap.
- We recommend that you use the pulse mode when mixing solid or highly viscous ingredients to avoid the blade becoming stagnant.

Cleaning

Power base

Do not immerse the power base in water. Wipe clean with a damp cloth only.

Easy cleaning/rinsing of assembled jug

After emptying the jug, fill it with water. Place it on the power base and turn the switch to the «pulse/clean» setting several times. Empty the jug and rinse clean.

Thoroughly cleaning the disassembled jug

Make sure the jug is empty before you unscrew the fastener ring. Exercise caution when handling the blade. All detachable parts are dishwasher-safe.

Subject to change without notice.

This product conforms to the European Directives EMC 89/336/EEC and Low Voltage 73/23/EEC.



Please do not dispose of the product in the household waste at the end of its useful life. Disposal can take place at a Braun Service Centre or at appropriate collection points provided in your country.



Internet:

www.braun.com

Braun GmbH
Frankfurter Straße 145
61476 Kronberg/Germany

4-184-323/00/X-06
China/GB