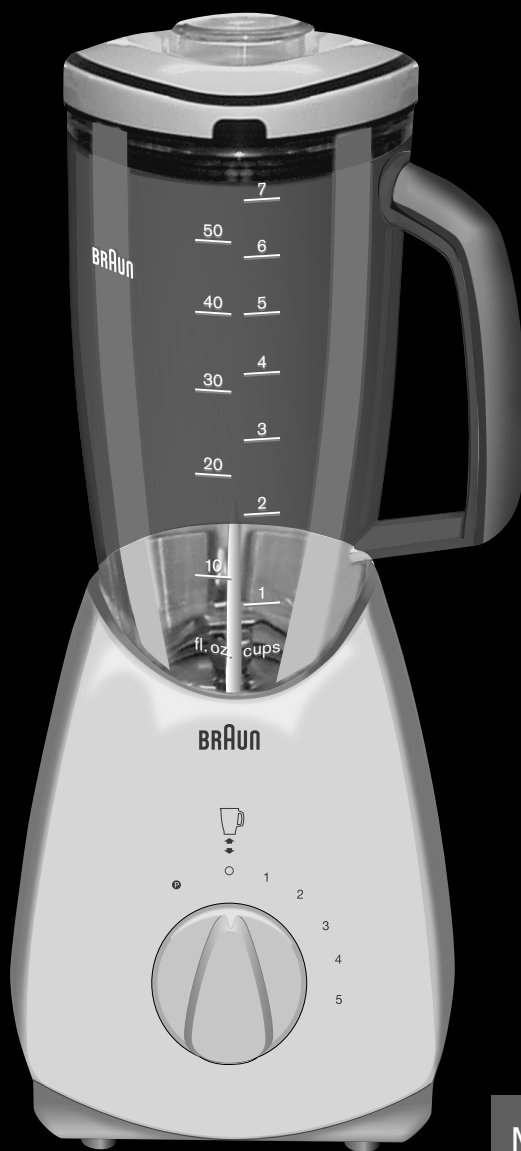


BRAUN

Multiquick 5



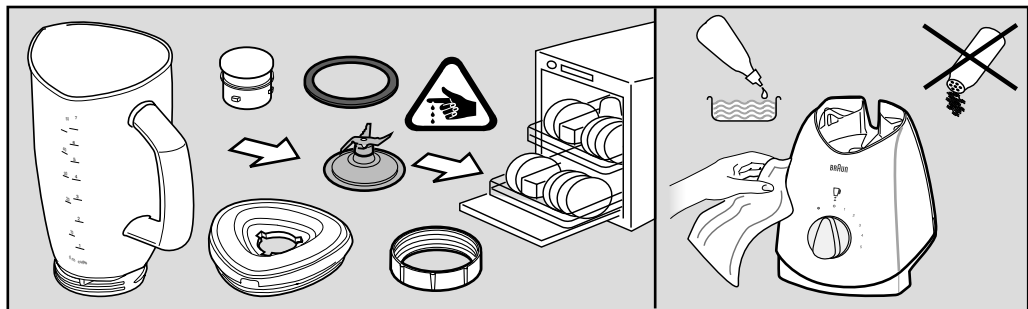
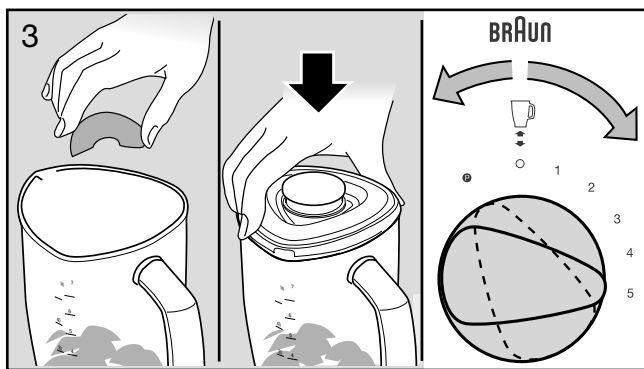
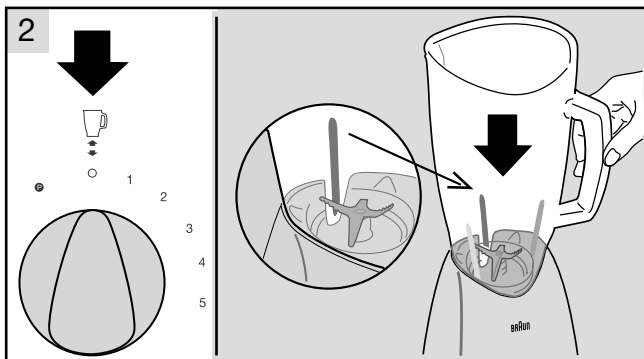
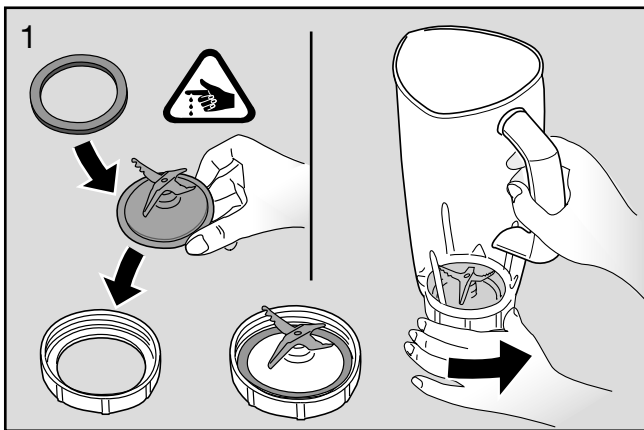
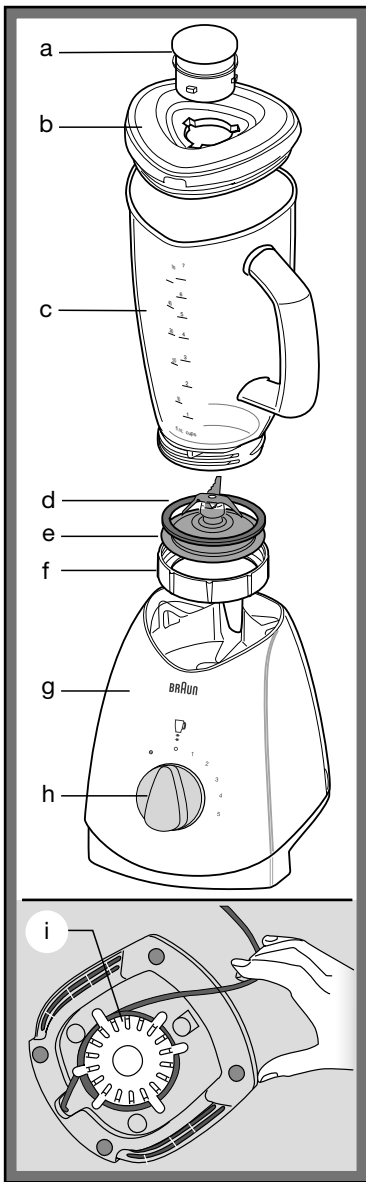
Type 4184

www.braun.com

MX 2050

MX 2050 black

98989528/II-11
LV/LT/EE



Latviski

Blenderis MX2050

Tips 4184.

Mūsu produkti tiek ražoti atbilstoši visaugstākajām kvalitātes, funkcionalitātes un dizaina prasībām. Ceram, ka šīs ierīces dizains, darbības ātrums un augstā kvalitāte sagādās Jums patīkamus brīžus ikdienā.

Svarīgi

- Pirms ierīces lietošanas rūpīgi izlasiet lietošanas instrukcijas.
- Šī ierīce ir domāta lietošanai mājās apstākļos.
- Glabājiet ierīci bērniem nesasniedzamā vietā.
- Spriegumam tīklā ir jāatbilst spriegumam, kurš norādīts uz plāksnītes ierīces apakšā. Pieslēdziet ierīci tikai maiņstrāvas tīklam. Pievienojot ierīci pie tīkla, motoram vienmēr jābūt izslēgtam (slēdzis “h” pozīcijā “O”).
- Asmeņi ir ļoti asi, rīkojieties uzmanīgi.
- Ierīce nedarbosies, ja krūze nebūs pareizi uzlikta uz pamatnes.
- Pirms ierīces ieslēgšanas pārliecinieties, ka krūze ir rūpīgi uzlikta savā vietā uz motora daļas ar uzliktu vāku.
- Nelietojiet ierīci, ja krūzē nav smaguma (piem. cietas vai šķidrās sastāvdaļas).
- Pirms karstu šķidrumu iepildīšanas krūzē ļaujiet tiem atdzist līdz remdenai temperatūrai.
- Braun elektriskās ierīces atbilst visaugstākajiem drošības standartiem. Ierīces remontu drīkst veikt tikai Braun autorizētā servisa centra personāls. Nekvalitatīvi veikts remonts var izraisīt nelaimes gadījumus.

Specifikācijas

Spriegums / frekvence: skatīt uz plāksnītes ierīces apakšā.

Krūzes tilpums: 1.75 litri.

Apraksts

- a Vāciņš/mērtrauks
- b Viegli satverams vāks
- c Krūze

- d Gumijas blīve
- e Asmens
- f Pievelkošais gredzens
- g Motora daļa
- h Slēdzis
- i Vada glabāšanas vieta

Pirms lietošanas

- Pirms pirmās lietošanas notīriet visas daļas (skatīt nodaļu „Tīrīšana”).
- Attīniet nepieciešamo vada garumu no vada glabāšanas vietas motora daļas apakšā un pieslēdziet ierīci tīklam.

1. Krūzes salikšana

- Rūpīgi ielieciet asmeni pievelkošajā gredzenā.
- Uzlieciet gumijas blīvi uz asmeņu pamatnes.
- Uzmaņīgi ieskrūvējiet krūzi pievelkošajā gredzenā.

2. Krūzes uzlikšana

- Pārbaudiet, vai slēdzis atrodas pozīcijā “O”.
- Uzlieciet krūzi uz motora daļas tā, lai tas kārtīgi iegulst savā vietā.

3. Kā lietot


- Ielieciet apstrādājamus produktus krūzē.
- Rūpīgi uzlieciet vāku. Ielieciet mērāmo vāciņu vietā un pagrieziet pulksteņa rādītāja virzienā līdz fiksācijai.
- Ieslēdziet motora daļu.

Ātrumu izmantošana

- 1-3 izmantošanai ar šķidrām sastāvdaļām
- 3-5 lielāka blīvuma produktiem - šķidrumu un cietāku sastāvdaļu sajaukšanai.

P pulsācijas režīms (Slēdzis nefiksējas šajā pozīcijā. Turiet to pozīcijā “pulse” vai piespiediet atkārtoti.)

- Pēc lietošanas vienmēr pagrieziet slēdzi pozīcijā “O” un atvienojiet ierīci no tīkla.
- Lai noņemtu krūzi, celiet to taisni uz augšu, nav nepieciešams to sagriezt.

| Izmantošanas veids | Produkti | Ātrums | Maksimālais daudzums | Apstrādes laiks |
|--------------------|--|---|----------------------------|----------------------|
| Sajaukšana | šķidrums, dzērieni, siltas zupas | 1-3 | 1.75 l 1.5 l | 40-60 sek. |
| Biezeņu gatavošana | dārzeņi, augļi, mērces, bērnu ēdieni | 5 | 1.3 kg | 1.5-2 min. |
| Maisīšana | pankūku mīkla, jogurta dzērieni un deserti | 5 4-5 | 1.3 kg 650 g | 1 min. 1.5-2 min. |
| Emulgēšana | majonēze | 5 | 2 olas, 300-400 g eļļas | 1-2 min. |
| Sasmalcināšana | ledus (Motoram esot izslēgtam, ievietojiet krūzē ledus gabaliņus, uzlieciet vāku un ieslēdziet motoru.) |  / 5 | 180 g (7 gabaliņi) | |

Praktiski padomi


- Lai sasniegtu vislabākos rezultātus gatavojot biezeņus no citākiem produktiem, ieteicams tos nelikt krūzē visus uzreiz, bet pievienot pakāpeniski mazās porcijās.
- Maisot cietus produktus, ieteicams tos sagriezt mazos gabaliņos (2-3 cm).
- Vienmēr sāciet ar cietu produktu samaisīšanu ar nelielu šķidrums daudzumu. Tad pamazām pievienojiet pārējo šķidrums daudzumu caur atveri vākā.
- Darbinot ierīci vienmēr turiet roku uz vāka.
- Gatavojot majonēzi, eļļu varat pievienot caur caurumiņiem vākā, nenotņemot vāku/mērtrauku.
- Lai izvairītos no asmeņa notrulināšanās, iesakām lietot pulsācijas režīmu, smalcinot cietus vai produktus ar īpaši blīvu konsistenci.

Tīrīšana

Motora daļa

Neievietojiet motora daļu ūdenī. Noslaukiet to tikai ar mitru drāniņu.

Viegla tīrīšana / neizjauktas krūzes skalošana.

Pēc krūzes atbrīvošanas, piepildiet to ar ūdeni. Uzlieciet to uz motora daļas un vairākas reizes pagrieziet slēdzi pozīcijā “”. Iztukšojiet krūzi un izskalojiet tīru.

Notņemtas krūzes rūpīga tīrīšana.

Pirms pievelkošā gredzena atskrūvēšanas, pārlicinieties, ka krūze ir tukša. **Esiet uzmanīgi, rīkojoties ar asmeni.** Visas noņemamās detaļas var mazgāt trauku mazgājamajā mašīnā.

Šeit minētā informācija var tikt mainīta, iepriekš nebrīdinot.

Produkts atbilst Eiropas direktīvai EMC 2004/108/EC un Zema Sprieguma direktīvai 2006/95/EC.



Apkārtējās vides aizsardzība

Lai aizsargātu apkārtējo vidi, produktu neizmest sadzīves atkritumu konteinerā, kad beigsiet to lietot. Par iespējām bez maksas nodot lietotās elektropreces, lūdzu interesēties veikalā, kurā Jūs nopirkāt produktu.



Ražošanas gads

Lai noteiktu ražošanas gadu, skatieties uz 3 ciparu kodu uz produkta. Pirmais cipars ir ražošanas gads, un nākošie divi cipari ir šī gada nedēļa. Piemēram, 538 – produkts ir ražots 2005. gada 38. nedēļā.

Servisa nodrošināšana

Šim produktam mēs nodrošinām 2 gadu bezmaksas servisu no produkta iegādes dienas. Servisa nodrošināšanas laikā, veicot remontu vai nomainot bojātās produkta detaļas, mēs bez maksas novērsīsim visus defektus, kas radušies ražošanas procesā. Ja produktu nav iespējams salabot, to var apmainīt pret jaunu vai analogisku produktu. Šī servisa nodrošināšana ir spēkā jebkurā valstī, kurā šo produktu piedāvā Braun vai tā pilnvarotī izplatītāji.

Servisa nodrošināšana neattiecas uz 1) bojājumiem, kas radušies nepareizas lietošanas rezultātā; 2) normālu ierīces nolietojumu; 3) defektiem, kuri būtiski neietekmē ierīces darbību vai tās vērtību. Servisa nodrošināšana nav spēkā, ja remontu ir veikusi persona, kura nav pilnvarota to darīt, kā arī ja remonta laikā nav izmantotas oriģinālās Braun detaļas.

Lai veiktu bezmaksas ierīces remontu servisa nodrošināšanas laikā, griezieties Braun pilnvarotā servisa centrā, lūdzot ierīci un pirkuma čeku.

Patērētājam ir noteiktas tiesības saskaņā ar normatīvajiem aktiem un šie noteikumi neietekmē patērētāja ar likumu noteiktās tiesības.

Ražotājs: Braun GmbH, Frankfurter Straße 145, Kronberg, Vācija.

Pārstāvniecība: Procter & Gamble, Kr. Valdemāra 21, Rīga, LV-1010.

Ražots Čehijā.

Braun servisa centrus skatieties

www.service.braun.com

vai zvaniet pa tālruni 67425232 vai 26304860.

Vairāk informācijas par Braun produktiem

– www.braun.com

Lietuvių

Kokteilinė „Braun Multiquick“ MX 2050

Tipas 4184

Mes gaminame produktus, atitinkančius aukščiausius kokybės, funkcionalumo ir dizaino standartus. Tikimės, kad Jums patiks naudotis šiuo nauju „Braun“ prietaisu.

Svarbu

- Prieš pradėdami naudoti prietaisą, atidžiai perskaitykite jo naudojimo instrukciją.
- Šis prietaisas skirtas vidutiniams namuose ruošiamo maisto kiekiams apdirbti.
- Laikykite prietaisą vaikams nepasiekiamoje vietoje.
- Jūsų namuose esančios el. įtampos parametrai turi atitikti parametrus, išspausdintus ant modelio plokštelės, esančios pagrindo apačioje. Junkite tik prie kintamosios srovės šaltinio. Jungiant į elektros lizdą, variklis visuomet turi būti išjungtas (jungiklis (h) padėtyje „O“).
- Ašmenys yra labai aštrūs, elkitės atsargiai.
- Šis prietaisas neveiks, jei ašotis nebus pastatytas ant pagrindo.
- Prieš įjungdami prietaisą, įsitikinkite, kad ašotis tinkamai surinktas ir pastatytas ant pagrindo, bei uždengtas dangteliu.
- Nenaudokite prietaiso neįdėję produktų į ašotį (pvz., kietų ar skystų ingredientų).
- Prieš pildami į ašotį, leiskite karštiesiems skysčiams atvėsti iki drungnos temperatūros.
- Elektriniai „Braun“ prietaisai atitinka taikomus saugumo standartus. Remontuoti elektrinius prietaisus gali tik įgaliotas aptarnaujantis personalas. Nekvalifikuotas remontas gali sužeisti prietaisą naudojantį asmenį.

Techniniai duomenys

Įtampa/dažnis: žr. modelio plokštelę

Ąsočio talpa: 1,75 l

Aprašymas

- a Matavimo dangtelis
- b Dangtelis
- c Ašotis
- d Guminis tarpiklis
- e Ašmenys
- f Fiksuojamasis žiedas
- g Pagrindas
- h Jungiklis
- i Laido laikymo vieta

Prieš pradėdami naudoti

- Prieš pradėdami naudoti prietaisą pirmą kartą, išvalykite visas dalis (žr. pastraipą „Valymas“).
- Išvyniokite reikiamą laidą atkarpa iš laido laikymo vietos, esančios pagrindo apačioje ir įjunkite į elektros lizdą.

1 Ašočio surinkimas

- Atsargiai įdėkite ašmenis į fiksuojamąjį žiedą.
- Guminių tarpiklių uždėkite ant ašmenų krašto.
- Tvirtai prisukite ašotį prie fiksuojamojo žiedo.

2 Ašočio prijungimas

- Įsitikinkite, kad jungiklis yra „O“ padėtyje.
- Uždėkite ašotį ant pagrindo ir paspauskite, kol tinkamai užsifiksuos savo vietoje.


3 Naudojimas

- Produktus, kuriuos norite perdirbti, sudėkite į ašotį.
- Ašotį sandariai uždenkite dangteliu. Įstatykite matavimo dangtelį į angą ir pasukite pagal laikrodžio rodyklę, kad užsifiksuotų.
- Įjunkite pagrindą vadovaudamiesi žemiau nurodytais greičiais:

Greičio nustatymas

- 1-3 nedidelis greitis skystiems produktams
- 3-5 tirštesnei konsistencijai – skysčių ir kietų ingredientų maišymas
- P** staigūs impulsai (jungiklis nefiksuoja šio nustatymo. Laikykite jungiklį „pulse“ padėtyje ar pasukite jį į šią padėtį pakartotinai.)

- Po naudojimo visada nustatykite jungiklį į padėtį „O“ ir išjunkite pagrindą iš elektros lizdo.
- Norėdami nuimti ašotį, pakelkite jį į viršų; nereikia pasukti.

| Nustatymai | Produktai | Greitis | Maksimali talpa | Laikas |
|-------------|--|---|------------------------------------|----------------------|
| Maišymas | visi skysčiai, gėrimai, šiltos sriubos | 1-3 | 1,75 litro 1,50 litro | 40-60 s. |
| Trynimas | daržovės, vaisiai, padažai, vaikų maistas | 5 | 1,3 kg | 1,5-2 min. |
| Maišymas | blynų tešla jogurto pagrindo gėrimai ir desertai | 5 4-5 | 1,3 kg 650 g | 1 min. 1,5-2 min. |
| Emulsinimas | majonezas | 5 | 2 kiaušiniai 300-400 g aliejaus | 1-2 min. |
| Smulkinimas | ledas (Išjungę variklį, sudėkite ledo kubelius į ąsotį, pakeiskite dangtelį ir įjunkite variklį) |  / 5 | 180 g (7 kubeliai) | |

Praktiški patarimai

- Norėdami pasiekti geriausių trynimo rezultatų trinant kietus produktus, dėkite juos mažomis porcijomis į ąsotį palaipsniui, o ne didelį kiekį iš karto.
- Maišydami kietus produktus, supjaustykite mažomis dalimis (2-3 cm).
- Visuomet maišydami kietus ingredientus, pradėkite su nedideliu kiekiu skysčio. Tuomet palaipsniui įpilkite daugiau skysčio pro dangtelio angą.
- Visuomet naudodami prietaisą laikykite ranką uždėtą ant viršaus.
- Ruošiant majonezą, aliejų pilkite pro dangtelio angeles. Nenuimkite matavimo dangtelio.
- Rekomenduojame naudoti „P“ režimą maišant kietus ar labai tirštus produktus, kad ašmenys netaptų neveiklūs.

Valymas

Pagrindas

Nepamerkite pagrindo į vandenį. Valykite tik drėgna šluoste.

Lengvas neišardyto ąsočio valymas/plovimas

Į tuščią ąsotį įpilkite vandens. Uždėkite jį ant pagrindo ir pasukite jungiklį į „P“ nustatymą ą kelis kartus. Ištuštinkite ąsotį ir išskalaukite.

Kruopštus išardyto ąsočio valymas

Įsitinkinkite, kad ąsotis tuščias prieš atsukant fiksuojamąjį žiedą. Elkitės atsargiai su ašmenimis. Visas nuimamas dalis galima plauti indaplovėje.

Turinys gali būti keičiamas atskirai neįspėjus.

Garantija

Šiam prietaisui suteikiama 2 metų garantija, skaičiuojant nuo jo įsigijimo datos. Garantiniu laikotarpiu mes nemokamai pašalinsime bet kokius prietaiso defektus, atsiradusius dėl gamybos ir medžiagų broko. Priklausomai nuo gedimo mes nusprendžiame, ar prietaisas turi būti taisomas arba keičiamas jo dalys, ar visas prietaisas turi būti pakeistas nauju.

Garantija galioja kiekvienoje šalyje, kur šis prietaisas tiekiamas „Braun“ ar jo paskirto platintojo.

Garantija negalioja šiais atvejais: gedimai, atsiradę dėl netinkamo prietaiso naudojimo, įprastinis nusidėvėjimas, taip pat defektai, neturintys įtakos prietaiso funkcionalumui. Garantija nustoja galioti, jei prietaiso remontas vykdytas tai daryti neįgaliotų asmenų ir jei naudotos neoriginalios „Braun“ dalys.

Norėdami gauti garantinį aptarnavimą, atveškite visą prietaisą arba atsiųskite jį su pirkimo kvitu į „Braun“ įgaliotąjį klientų aptarnavimo centrą. Garantija galioja tik tuo atveju, jei pirkimo data patvirtinta pardavėjo spaudu ir parašu garantinėje ir registracijos kortelėse.

Ši garantija niekaip nepaveikia Jūsų įstatymų nustatytų teisių.

Importuotojas: Procter & Gamble International Operations SA
LT100001716312

Elektros ir elektroninės įrangos atliekas reikia rinkti atskirai ir nešalinti su kitomis komunalinėmis atliekomis. Jas galite priduoti į „Braun“ aptarnavimo centrą arba specialų surinkimo punktą.



Šis gaminytis atitinka Elektromagnetinio suderinamumo 2004/108/EB ir Žemųjų įtampų 2006/95/EB direktyvų reikalavimus.



Garantinis aptarnavimas:

UAB „Baltic Continent“
P. Lukšio g. 23,
LT-09132 Vilnius
Tel. (8 5) 274 1788
www.service.braun.com

Pagaminta Čekijoje.

Eesti

KASUTUSJUHEND

Kannmikser Braun Multiquick MX2050

Tüüp 4184

Meie tooted vastavad kõrgeimatele kvaliteedi-, funktsionaalsus- ja disainistandarditele. Loodame, et tunnete oma uue Brauni seadme kasutamisest täit rõõmu.

Tähelepanu!

- Enne seadme esmakasutust lugege kasutusjuhend hoolikalt läbi.
- Seade on mõeldud kodus kasutamiseks.
- Hoidke seadet eemal laste käeulatusest.
- Kontrollige, kas vooluvõrgu pinge vastab seadme andmeplaadil märgitule. Ühendage seade ainult vahelduvvooluvõrku (~). Vooluvõrku ühendamisel veenduge, et seade on välja lülitatud (lüli (h) on asendis „O” (off)).
- Lõiketerad on väga teravad, olge nende käsitsemisel ettevaatlik.
- Seade ei tööta, kui kann ei ole mootoriosa peal.
- Enne seadme sisselülitamist kontrollige, kas kann on korralikult mootoriosa peal ja **kaas on kinni**.
- Ärge laske seadmel töötada tühjalt (kannus peab alati olema tahkeid või vedelaid koostisaineid).
- Ärge valage kannu kuuma vedelikku, vaid laske sel enne jahtuda.
- Brauni elektriseadmed vastavad kehtivatele ohutusnõuetele. Elektriseadmeid tohib parandada ainult tootja volitatud hooldus- ja parandustöökoda. Halb ja ebapädev parandustöö võib põhjustada seadme kasutajale füüsilist ja materiaalselt kahju.

Tehnilised andmed

Pinge/sagedus: vt andmeplaati
Kannu maht: 1,75 L

Seadme osad

- Möötenõu
- Kaas
- Kann

- Kummitihend
- Tera
- Kinnitusrõngas
- Mootoriosa
- Lüliti
- Juhtmehoidik

Enne esmakasutust

- Enne seadme esmakasutust puhastage kõik seadme osad (vt osa “Puhastamine”).
- Juhtmehoidikust kerige välja vajaliku pikkusega toitejuhe ja ühendage pistik pistikupessa.

1. Kannu kokkupanemine

- Asetage tera ettevaatlikult kinnitusrõngasse.
- Pange kummitihend teraosa põhjaplaadi servadele.
- Keerake kann hoolikalt kinnitusrõnga külge kinni.

2. Kannu kinnitamine

- Veenduge, et lüliti on väljalülitatud asendis „O” (off).
- Asetage kann mootoriosale ja vajutage allapoole kuni lukustumiseni.

3. Kannmikseri kasutamine

- Pange töödeldavad ained kannu.
- Pange kaas korralikult kinni. Asetage möötenõu kaaneavasse ja keerake päripäeva kuni lukustumiseni kinni.
- Lülitage seade sisse.

Kiiruse valimine

- | | |
|-----|---|
| 1–3 | Vedelikud ja vedelikulaadsed ained |
| 3–5 | Tihedama koostisega ained (vedelike ja tahkete ainete segamine) |
- P** Seade lülitub sisse hetkeliselt. (Lüliti ei lukustu selles asendis. Pulse-režiimis töötamiseks hoidke lüliti selles asendis või keerake sellesse asendisse korduvalt).

- Pärast kasutamist lülitage seade välja asendisse „O” (off) ja võtke toitejuhtme pistik pistikupesast välja.
- Kannu mootoriosalt eemaldamiseks tõstke seda üles, keerata pole vaja.

| Kasutusvõimalused | | Kiirus | Max kogus | Aeg |
|-------------------|---|--------------|-------------------------|----------------------|
| Segamine | vedelikud, joogid, soojad supid | 1-3 | 1,75 L 1,5 L | 40-60 s. |
| Püreestamine | aedviljad, puuviljad, kastmed, lasteroad | 5 | 1,3 kg | 1,5-2 min. |
| Segamine | pannkoogitainas jogurtilaadsed joogid ja desserdid | 5 4-5 | 1,3 kg 650 g | 1 min. 1,5-2 min. |
| Segamine | majoneesi valmistamine | 5 | 2 muna 300-400 g õli | 1-2 min. |
| Purustamine | jää* | P / 5 | 180 g (7 kuubikut) | |

* Pange jääkuubikud kannu, kui seade on välja lülitatud. Siis pange kaan seadmele peale ja lülitage seade sisse.

Kasutusnõuandeid

- Tahkeid aineid püreestades tuleb neid lisada vähehaaval, mitte tervet kogust korraga kannu pannes.
- Tahked ained tuleb enne püreestamist tükeldada (2–3 cm).
- Tahkete aineid püreestamist hõlbustab väike kogus vedelikku, mis lisatakse kannu kaanes oleva ava kaudu.
- Seadme töötamise ajal hoidke kätt selle kaanel.
- Olge ettevaatlik kuumade vedelike töötlemisel.
- Majoneesi valmistades lisage õli kaanes olevate avade kaudu, ärge eemaldage mõõtenõu.
- Tera kinnijäämist tahkete ja kõvade aineid töötlemisel aitab vältida **P**-režiimi kasutamine.

Puhastamine

Mootoriosa

Ärge pange mootoriosa vette. Pühkige seda niiske lapiga.

Kannu puhastamine. Kerge puhastus

Täitke tühi kann veega. Pange see mootoriosa peale ja keerake lülitit mitu korda asendisse **P**. Tühjendage kann veest ja loputage.

Põhjalik puhastus

Enne kinnitusrõnga avamist veenduge, et kann on tühi. Käsitsege tera ettevaatlikult. Kõiki lahtivõetavaid osi võib pesta nõudepesumasinas.

Toodud andmed võivad muutuda ilma etteteatamiseta.

Valmistaja: Braun GmbH. Valmistatud Tšehhi Vabariigis.

Esindaja: Procter & Gamble Services Eesti OÜ, Paldiski mnt 27/29, 10612 Tallinn.

See toode vastab Euroopa Ühenduse direktiividele 2004/108/EMÜ (elektromagnetiline ühilduvus) ja 2006/95/EMÜ (madalpinge elektriseadmed).



Antud toodet ei tohi visata segaolmejäätmete hulka. Kõik kasutuselt kõrvaldatud elektri- ja elektroonikaseadmed ning patareid ja akud tuleb koguda lahus ja viia selleks ettenähtud lähimasse tasuta vastuvõtu punkti. Kasutuselt kõrvaldatud elektri- ja elektroonikaseadmete ning patareide ja akude lahuskogumine ning materjalide ringlussevõtt aitavad vähendada keskkonnale ja tervisele kohalduvaid riske. Lisainformatsiooni kasutuselt kõrvaldatud seadmete lahuskogumise kohta saad kohalikust omavalitsusest, jäätmekäitlusettevõtelt või seadmeid müüvatelt kauplustelt.



Garantii

Seadmel on kaheaastane garantii, mis hakkab kehtima seadme müügipäevast (müügitempel talongil). Garantiiaja jooksul kõrvaldatakse tasuta kõik seadmel ilmnenud vead, mis on tingitud ebakvaliteetsest materjalist või valmistamisest ja koostamisest, vahetatakse välja vigased detailid või kogu seade, kui praak on tekkinud tootja süü tõttu.

Garantiiparandust ei tehta juhul, kui rikke on põhjustanud seadme vale kasutamine (juhendi järgimata jätmine), ebaõige voolupinge või kui seade on purunenud. Samuti ei kehti garantii seadme normaalse kulumise ning vigade korral, mis ei halvenda seadme väärtust ega kasutust. Garantii ei kehti, kui seadet ei ole parandatud Brauni ametlikus hooldus- ja parandustökojas ega Brauni varuosadega.

Garantiiparanduse alla ei käi seadme puhastamine. Garantii ei kehti pardlite ja kosmeetiliste pardlite võrgukasseti ja lõiketera kohta ning elektriliste hambaharjade harjapeade kohta. Garantii jõustub ainult siis, kui ostukuupäev garantii- ja registreerimistalongil on kinnitatud kaupluse templi ja müüja allkirjaga.

Garantii ei anna seadme kasutajale ja teistele isikutele õigust nõuda väärast kasutamisest johtuvate materiaalsete ja isiklike kahjude korvamist.

Garantii kehtib riikides, kus käesolevat seadet müüakse kas Brauni tütarfirma või selle ametliku esindaja kaudu ja kus ei ole kehtestatud impordipiiranguid

ega muid seadusi, mis takistavad seadmele lubatud garantiiteenindust.

Garantiiparandusse viidav seade peab olema komplektne. Klient toimetab seadme parandustöökotta omal kulul.

Seadme garantiiaeg pikeneb garantiiparanduses oldud aja võrra. Seadme üksikute ümbervahetatud osade või kogu ümbervahetatud seadme garantii lõpeb kogu seadme garantiiaja lõppemisega (2 aastat).

Simson OÜ, Raua 55, 10152 Tallinn.

Tel: 627 8730. Faks: 627 8739.

Simson OÜ, Aleksandri 6, 51004 Tartu.

Tel: 7 343 494.

Simson OÜ, Laine 4, 80016 Pärnu.

Tel: 4 427 231.

www.service.braun.com