

# BRAUN

## Multiquick 5



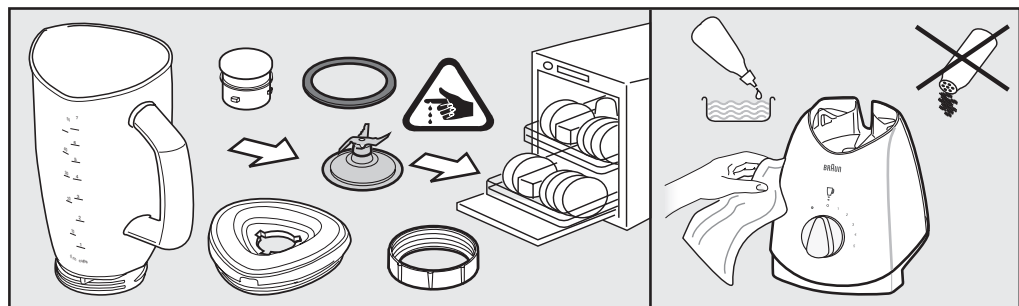
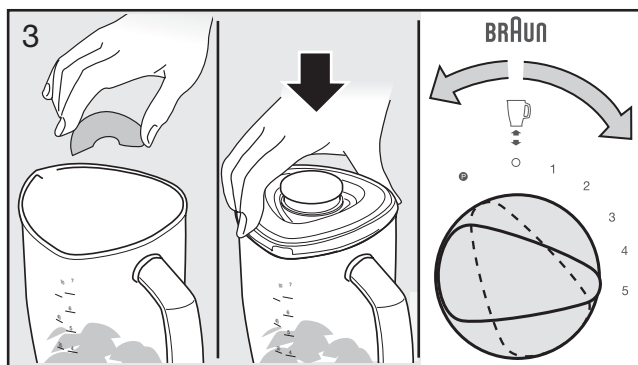
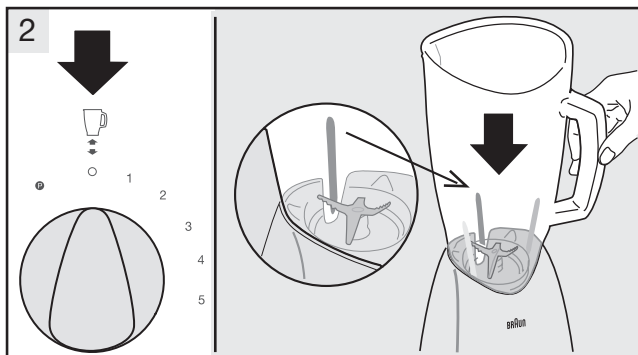
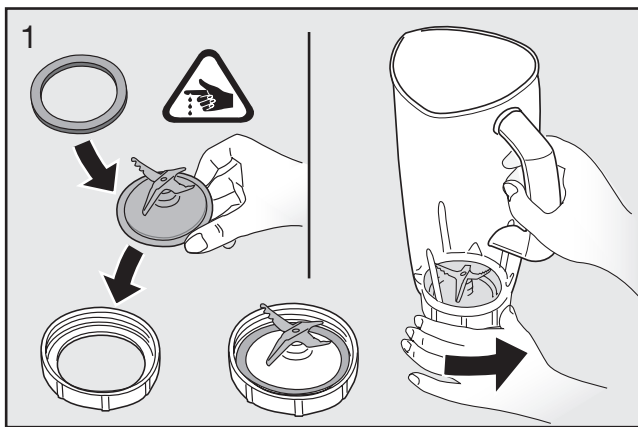
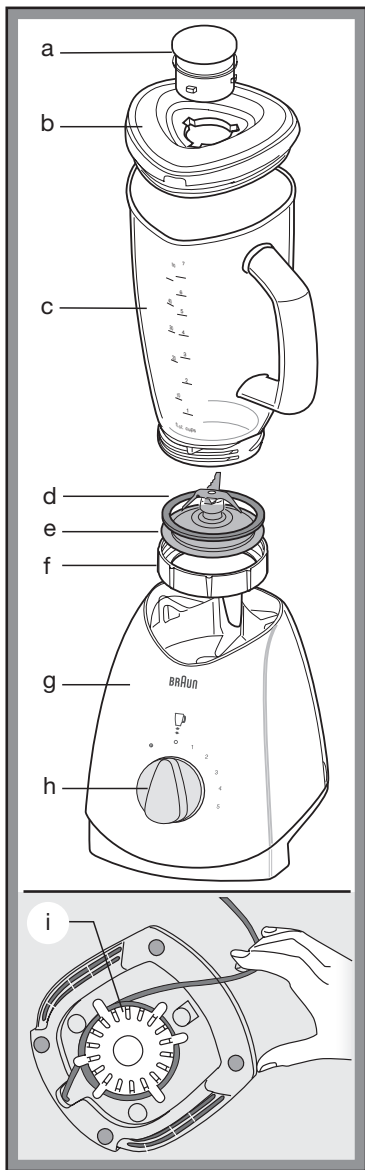
食品加工机

Type 4184

型号 4184

[www.braun.com](http://www.braun.com)

MX 2050



# 中文

本产品的设计优异、功能完备、质量可靠、产品满足高标准要求。希望您对新款博朗满意。

**使用产品前请仔细阅读使用说明书，并请妥善保管。**

## 注意

- 本产品仅限于家用。
- 本产品不宜供儿童以及肢体、感官或精神上有残疾者使用，除非有人对此类人加以监督且对使用者的安全能承担责任。将本产品置于儿童触摸不利的地方。应在照顾好儿童，确保他们不玩耍这些产品。
- 在将本产品连接电源之前，请先确认当地供电电压与本产品底部所标的额定电压是否一致。仅连接交流电源（~）。在连接到插座时，电机必须关闭（开关（h）处于《0》位置）。更换附件或接触运动部件前也请关掉电源开关并断开电源。
- 刀片非常锋利！取出或操作刀片，排空混料盆和清洗期间应该小心。避免受伤。
- 容杯未安装在马达座上的正确位置时，机器不工作。
- 在接通电源之前，确保容杯已盖上盖子，装配完毕并安装在马达座上的正确位置。
- 容杯中无配料时（例如固体或液体配料），请勿使用。
- 当热的液体冷却至常温后，再倒入容杯中。
- 博朗电器满足所有适用安全标准。电器修理只能由授权的服务人员进行。因为错误或不合格的修理可能会导致意外事故发生，对用户造成伤害。
- 如果电源线损坏，为了避免危险，必须由制造商、其维修部或类似部门的专业人员更换。

## 规格

电压/频率：参见铭牌  
容杯容量：1.75升

## 组件说明

- |        |          |
|--------|----------|
| a 测量塞  | f 定位环    |
| b 容杯盖  | g 马达座    |
| c 容杯   | h 开关     |
| d 橡胶垫圈 | l 电源线存储格 |
| e 刀片   |          |

## 使用之前

- 在首次使用搅拌机之前，先清洁所有的零件（参见〈清洁〉部分）。
- 从马达座底部的电源线存储格中拉出需要的电源线长度，并连接到插座上。

## 1 容杯装配

- 小心地将刀片安装到定位环中。
- 将橡胶垫圈放在刀片的边框上。
- 将容杯插入定位环并旋紧。

## 2 连接容杯

- 确认开关处于《0》位置。
- 将容杯放在马达座上并压紧，直到容杯牢固地锁定在正确的位置上。

## 3 如何使用

- 将待加工的食品放入容杯。
- 将盖子紧紧地盖住容杯。将测量塞塞入盖子的开口处，顺时针方向旋紧。
- 打开开关：

### 速度调节

---

1—3 用于搅拌液体配料

---

3—5 用于搅拌较大稠度的配料—同时混合液体和固体配料

---

- **P** Pulse：手动（瞬时脉冲）  
(开关不会停留在该档位。按往开关以保持手动位置，或者反复旋转开关至手动位置。)
- 

- 在使用完毕后，必须将开关旋转到《0》位置并拔出马达座的插头。
- 直接向上拉即可卸下容杯，毋需旋转。

操作		速度	最大容量	时间
搅拌	各种液体、饮料、汤	1–3	1.75升 1.50升	40–60秒
做浓汤	蔬菜、水果、调味汁、婴儿食品	5	1.3千克	1.5–2分钟
混合	奶油面糊	5	1.3千克	1分钟
	酸奶饮料及甜点	4–5	650克	1.5–2分钟
搅打	蛋黄酱	5	2只鸡蛋 300–400克油	1–2分钟
粉碎	冰 (关闭开关, 将冰块入容杯中, 盖上盖子再打开开关。)	<b>P</b> /5	180克 (7块)	

## 操作建议

- 要用固体配料做出最好的浓汤, 可将配料逐量地加入容杯中, 而非一次倒入很多。
- 在混合固体配料时, 先将其切成小块 (2–3厘米)。
- 先将固体配料与少量液体混合。然后通过盖子上的进料口逐量加入液体。
- 操作时始终将手放在盖子上。
- 在制作蛋黄酱时, 可通过盖子上的注油孔加入油, 无需卸下测量塞。
- 我们建议您在混合固体或者高粘度配料时采用手动档, 以避免刀片变钝。
- 附件 (可从博朗服务中心获取; 并非适用于每个国家)。

## 清洗

### 马达座

不要将马达座浸入水中。只能用湿布擦净。

### 简单清洁 / 冲洗装配好的容杯

将容杯倒空后注入水。将容杯装在马达座上, 把开关调到 **P** 档数次。

倒空容杯并冲洗干净。

### 彻底清洁拆开的容杯

在卸下定位环前, 请确保已将容杯倒空。在拆卸刀片时需特别小心。所有拆卸的零件均可用洗碗机清洁。

如有更改, 恕不另行通知。

当本产品使用寿命结束后, 请勿将其同生活垃圾一起处理。可送到博朗服务中心处, 或送到您国家提供的合适的回收点。



制造商: 博朗电器

地址: 德国克龙贝格61476法兰克福大街145号

产地: 捷克

经销商: 广州宝洁有限公司

地址: 广州市经济技术开发区滨河路一号

邮编: 510730

Braun是德国博朗公司(Braun GmbH)的注册商标。

经德国博朗授权制造

# 保修

我们为产品提供为期两年的保修，保修期从购买日开始计算。

在保修期内对于产品因材料或生产过程引起的各种瑕疵，我们会视情况更换零件或整个产品。

申请保修必须将本产品 and 能够证明购买日期的证据(购货发票)一起交给授权的Braun维修站，本产品附有一张授权的维修站名单。

请确认已将购货发票放置在安全的地方。

## 上述保修不包括以下内容：

- 由于使用不当而造成的产品损坏(如：使用错误的电流、电压，将产品插入不合适的插座，或者人为损坏等)。
- 正常使用引起的产品老化、磨损，但对产品的使用功能及价值影响不大。
- 按行业惯例定义的易损、易耗件。
- 如果产品经过未经授权的人员的修理，或产品使用了非本公司(Braun)的零件，保修期即终止。
- 非家庭使用(如工业、商业用)引起的损坏。
- 本保修适用于全球范围的所有经博朗公司及其指定供应商出售的博朗产品。并且在当地没有进口限制或其它法律条文限制本保修即可执行。
- 在保修期内提供的服务并不影响保修期按时结束，保修期中替换的零件或整机的保修服务与本产品的保修期同时终止。
- 除非确有法律规定，本公司不对其他任何要求负责。同供货商的销售合同中规定的各项权利不受此保修的影响。

如果需要保修或维修，请与当地的维修站，或就近的维修站联系。

固话免费咨询热线：800-820-1357

手机用户咨询热线：400-820-1357

# Braun售后服务部地址

城市	公司名称	地址	联系电话
<b>中区</b>			
200085	上海 安帮北站天路家用电器维修服务社	上海市永兴路540号(靠近西藏北路)	63566755/56329466
200235	上海 乐帮新尊办公设备维修服务社	上海市漕溪路190号(靠近田林东路)	64688241
201100	上海 上海市闵行区博杰家用电器维修部	上海市闵行区莘建东路210号(莘庄地铁站-北广场)	64122533
310016	杭州 杭州中侨家电维修服务有限公司	杭州市采荷路10号	86047438
215004	苏州 苏州家用电器维修服务中心有限公司	苏州市干将西路1168号	68662852
266071	青岛 青岛市市南区超维影视通讯技术服务部	青岛市市南区银川西路3号政泰商务楼202室	85977910
361003	厦门 厦门市思明区新鹭声电子技术服务部	厦门市后埭溪路248号之6、7、8号	5170118
210003	南京 南京博伊华电子电器经营部	南京市中山北路223号建达大厦	83420092
214031	无锡 无锡新讯通信设备服务有限公司	无锡市五爱北路27号	82729805
213001	常州 常州市金博家电经营部	常州市天宁区迎宾路江南佳园4-S-10	88836628
226001	南通 南通市崇川雷声电器服务中心	南通市虹桥路怡安花苑11幢04店面	96889688/85102088
315040	宁波 宁波市江东明楼甬城家电维修部	宁波市江东惊驾路506号	87717344
315000	宁波 宁波海曙创佳数码家电维修部	宁波市苗圃路39弄50号(海关对面)	87134422
250013	济南 济南市天桥区启航家电维修部	济南市历下区历山路57号历山商务中心407室	86950100
230022	合肥 合肥国开数码技术服务部	合肥市金寨路93号鸿基国际广场529室	2655887/2654456
450000	郑州 郑州百川电器技术有限公司	郑州市北下街79号	66964036
<b>北区</b>			
100078	北京 北京盛侨家电维修服务中心	北京市丰台区方庄芳群园2区6号楼金芳公寓408室	67698025/67630617
100035	北京 北京盛侨家电维修服务中心	北京市西城区德胜门内大街54号	66561976
050021	石家庄 河北省家电维修中心	石家庄市槐北路70号	86011793
300022	天津 天津市大东电器维修有限公司	天津市和平区滨江道109号	27120167
300100	天津 天津市大东电器维修有限公司	天津市南开区三马路126号	27120168 / 27120170
110011	沈阳 沈阳市今东家电维修服务有限公司	沈阳市沈河区承德路36-1	24870309 / 24855340
150010	哈尔滨 哈尔滨道里区信普进口家电维修部	哈尔滨市道里区地段街190号	84644674
150020	哈尔滨 哈尔滨道外区尼康映像数码维修站	哈尔滨市道外区南勋街18号	88940125
116021	大连 大连中服电子技术服务中心	大连市沙河口区西南路791号-7-3	86841988
130021	长春 长春市朝阳区圣炎夏普维修站	长春市工农大路28号(桂林路与富锦路交汇)	85625783
130000	长春 南关区鑫昌行声光科技商行	长春市南关区卫星路卫星嘉园13栋3单元205门市	85399851
710014	西安 陕西百利商贸有限公司	西安市丰禾路6号丰禾小区22号楼2楼	86220211
<b>南区</b>			
510600	广州 广州市博健电器有限公司	广州市五羊新城明月二路春风路E-12栋首层	87386165(6)
518028	深圳 深圳市顺电连锁股份有限公司	深圳市华强北路上步工业区202栋2楼东	83286255
400020	重庆 重庆市渝中区中侨家用电器维修部	重庆市江北区建新南路18号城市领地A栋附2楼7号门市	63527117
530001	南宁 南宁市南方家用电器维修中心	广西南宁市唐山路29号首层	3118895/3907787
650051	昆明 昆明松和电器有限公司	昆明市环城北路280号	3645557
430015	武汉 武汉市江岸区兆利达家电维修中心	汉口解放大道1439号4栋3单元101室	85790611
410007	长沙 长沙市俊铭电器有限公司	长沙市车站南路934-940号	4148005
610017	成都 成都市武侯区金维电子经营部	成都市大安东路57号3-6号	66656887
528200	佛山 佛山市禅城区得盛家电维修部	佛山市城门西商业街10号	83213535
350001	福州 福州福春电器维修服务有限公司	福州市塔头路328号顺意园一楼店面(福州锅炉厂对面)	87582122
325000	温州 温州市声像技术服务公司	温州市锦绣路利府花园5幢一层南1-05号	88850706/10187

上海涵思贸易有限公司可办理零件及产品邮购 电话: (021)64606449

E-mail: sp-order@hansi.sh.cn

邮编: 201100

注: 如果当地无特约维修站, 请与就近的维修站联系。

固话免费咨询热线: 800-820-1357

手机用户咨询热线: 400-820-1357

**BRAUN**  
德国博朗

博朗(上海)国际贸易有限公司

地址: 上海市外高桥保税区菲拉路55号综合楼第四层A部位

售后服务日常联系地址: 中国上海浦东三林路550号 邮编: 200124

上述售后服务部地址确定于2009年11月, 可能有不定期更新。如有疑问, 请咨询客户服务热线。

固话免费咨询热线: 800-820-1357

手机用户咨询热线: 400-820-1357

# English

Our products are engineered to meet the highest standards of quality, functionality and design. We hope you thoroughly enjoy the new Braun appliance.

## Important

- Read all use instructions thoroughly before using this product.
- This appliance is designed for normal household use only.
- This appliance is not intended for use by children or persons with reduced physical, sensory or mental capabilities, unless they are given supervision by a person responsible for their safety. In general, we recommend that you keep the appliance out of reach of children. Children should be supervised to ensure that they do not play with the appliance.
- Your voltage must correspond to the voltage printed on the type plate located on the bottom of the power base. Connect to AC (~) only. When connecting to an outlet, the motor must always be turned off (switch (h) at «O»).
- Blades are very sharp, handle carefully.
- This appliance will not work without the jug in place on the power base.
- Before switching on, make sure the jug is properly assembled and in place on the power base with the lid on.
- Do not use without any load in the jug (e.g. solid or liquid ingredients).
- Allow hot liquids to cool down to a luke-warm temperature before pouring into the jug.
- Braun electric appliances meet applicable safety standards. Repairs or the replacement of the mains cord must only be done by authorised service personnel. Faulty, unqualified repair work may cause considerable hazards to the user.

## Specifications

Voltage/frequency: see type plate  
Jug capacity: 1.75 litres

## Description

- |                 |                 |
|-----------------|-----------------|
| a Measuring cap | f Retainer ring |
| b Easy-grip lid | g Power base    |
| c Jug           | h Switch        |
| d Rubber gasket | i Cord storage  |
| e Blade         |                 |

## Prior to use

- Clean all parts before using the jug blender for the first time (see paragraph «Cleaning»).
- Uncoil amount of cord needed from cord storage at the bottom of the power base and connect to an outlet.

## 1 Jug assembly

- Carefully place the blade into the retainer ring.
- Position the rubber gasket onto the rim of the blade.
- Screw the jug securely into the retainer ring.

## 2 Attaching the jug

- Make sure that the switch is in the «O» position.
- Place the jug on the power base and push it down until it is securely locked into place.

## 3 How to use

- Put the food to be processed into the jug.
- Place the lid firmly on the jug. Insert the measuring cap into the lid opening and turn it clockwise to lock.
- Turn the power base on:

### Speed Applications

---

1-3	light applications with liquid ingredients
-----	--


---

3-5	for thicker consistency – mixing both liquids and solid ingredients
-----	---

---

- **P** pulse: instant power bursts (The switch does not catch at this setting. Hold the switch in pulse position or turn it to pulse position repeatedly.)
- 

- After use, always turn the switch to the «O» position and unplug the power base.
- To remove the jug, lift it straight up; there is no need to twist it.

Applications		Speed	Maximum quantity	Time
Blending	all liquids, drinks, warm soups	1-3	1.75 litres	40-60 seconds
			1.50 litres	
Puréeing	vegetables, fruit, sauces, baby food	5	1.3 kg	1.5-2 minutes
Mixing	pancake batter	5	1.3 kg	1 minute
	yogurt based drinks and desserts	4-5	650 g	1.5-2 minutes
Emulsifying	mayonnaise	5	2 eggs 300-400 g oil	1-2 minutes
Crushing	ice <i>(With motor switched-off, place the ice cubes in the jar, replace lid and switch on the motor.)</i>	 / 5	180 g (7 cubes)	

## Practical hints


- For best puréeing results when puréeing with solid ingredients, feed small portions into the jug gradually rather than adding a large quantity at one time.
- When mixing solid ingredients, cut up into small pieces (2–3 cm).
- Always start by mixing solid ingredients with a small amount of liquid. Then gradually add more liquid through the opening in the lid.
- Always operate the unit with your hand positioned on the top.
- When preparing mayonnaise, oil may be added through the drip holes in the lid without removing the measuring cap.
- We recommend that you use the pulse mode when mixing solid or highly viscous ingredients to avoid the blade becoming stagnant.
- Accessories (available at Braun Service Centres; however, not in every country): MX 2000 Jug (2 l).

## Cleaning

### Power base

Do not immerse the power base in water. Wipe clean with a damp cloth only.

### Easy cleaning/rinsing of assembled jug

After emptying the jug, fill it with water. Place it on the power base and turn the switch to the «» setting several times. Empty the jug and rinse clean.

### Thoroughly cleaning the disassembled jug

Make sure the jug is empty before you unscrew the fastener ring. Exercise caution when handling the blade. All detachable parts are dishwasher-safe.

Subject to change without notice.

Please do not dispose of the product in the household waste at the end of its useful life. Disposal can take place at a Braun Service Centre or at appropriate collection points provided in your country.

