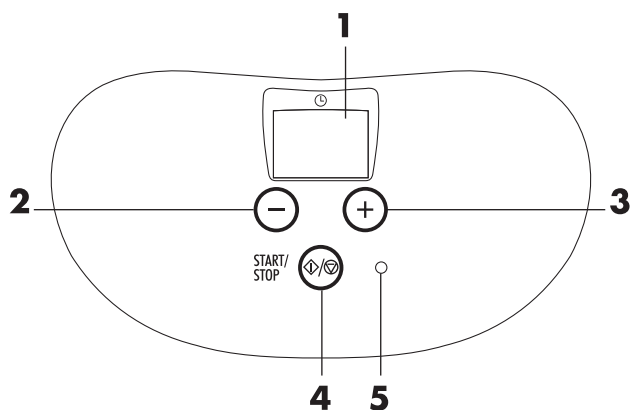


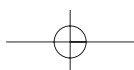
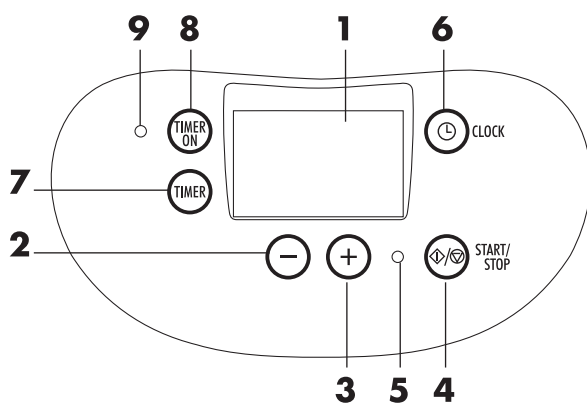
ΠΕΡΙΓΡΑΦΗ ΤΗΣ ΣΥΣΚΕΥΗΣ

A ΣΩΜΑ ΒΡΑΣΤΗΡΑ ΖΥΜΑΡΙΚΩΝ	L ΣΥΝΔΕΣΜΟΣ ΚΑΛΑΘΙΟΥ
B ΥΠΟΔΟΧΗ ΣΥΝΔΕΣΗΣ ΚΑΛΑΘΙΟΥ	M ΒΑΣΗ ΑΝΑΔΕΥΤΗΡΑ
C ΥΠΟΔΟΧΗ ΧΕΙΡΟΛΑΒΩΝ ΚΑΔΟΥ	N ΑΝΑΔΕΥΤΗΡΑΣ
D ΠΙΝΑΚΑΣ ΧΕΙΡΙΣΤΗΡΙΩΝ	O ΚΑΠΑΚΙ ΛΕΙΤΟΥΡΓΙΑΣ
E ΑΠΟΣΠΩΜΕΝΟΣ ΚΑΔΟΣ	P ΥΠΟΔΟΧΗ ΔΟΧΕΙΟΥ ΘΕΡΜΑΝΣΗΣ
F ΧΕΙΡΟΛΑΒΕΣ ΚΑΔΟΥ	ΣΑΛΤΣΑΣ/ΔΙΑΧΩΡΙΣΤΗΣ
G ΚΑΛΑΘΙ	Q ΔΟΧΕΙΟ ΘΕΡΜΑΝΣΗΣ ΣΑΛΤΣΑΣ
H ΧΕΙΡΟΛΑΒΗ ΚΑΛΑΘΙΟΥ	R ΔΙΑΧΩΡΙΣΤΗΣ
I ΜΟΧΛΟΣ ΧΕΙΡΟΛΑΒΗΣ	S ΕΞΩΤΕΡΙΚΟ ΚΑΠΑΚΙ

ΠΕΡΙΓΡΑΦΗ ΠΙΝΑΚΑ ΧΕΙΡΙΣΤΗΡΙΩΝ ΒΑΣΙΚΟΥ ΜΟΝΤΕΛΟΥ

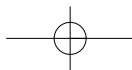


ΠΕΡΙΓΡΑΦΗ ΠΙΝΑΚΑ ΧΕΙΡΙΣΤΗΡΙΩΝ ΜΕ ΧΡΟΝΟΔΙΑΚΟΠΤΗ

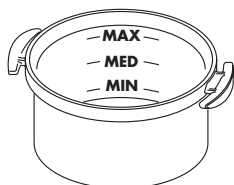


ΣΗΜΑΝΤΙΚΕΣ ΠΡΟΕΙΔΟΠΟΙΗΣΕΙΣ

- Όπως σε όλες τις ηλεκτρικές συσκευές, οι οδηγίες αποσκοπούν στην κάλυψη του μεγαλύτερου δυνατού αριθμού πιθανών καταστάσεων, θα πρέπει ωστόσο να χρησιμοποιείτε πάντοτε με σύνεση και την κοινή λογική το "ΒΡΑΣΤΗΡΑ ΖΥΜΑΡΙΚΩΝ", ιδίως όταν είναι παρόντα και παιδιά.
- Πριν τη χρήση, βεβαιωθείτε ότι η τάση του δικτύου αντιστοιχεί σε αυτήν που αναγράφεται στην ετικέτα χαρακτηριστικών της συσκευής.
- Αφού αφαιρέσετε τη συσκευασία, βεβαιωθείτε ότι η συσκευή είναι ανέπαφη. Σε περίπτωση αμφιβολίας, μη χρησιμοποιείτε τη συσκευή και απευθυνθείτε σε εξειδικευμένο τεχνικό προσωπικό.
- Συνδέστε τη συσκευή μόνο σε ηλεκτρικές πρίζες με ελάχιστη παροχή 10Α και αποτελεσματική γείωση. (Αν η πρίζα και το φις της συσκευής είναι ασύμβατα, απευθυνθείτε σε εξειδικευμένο τεχνικό για την αντικατάσταση της πρίζας με άλλη κατάλληλου τύπου).
- Η συσκευή αυτή πρέπει να χρησιμοποιείται μόνο για οικιακή χρήση. Κάθε άλλη χρήση πρέπει να θεωρείται ακατάλληλη και κατά συνέπεια επικίνδυνη.
- Μην τοποθετείτε τη συσκευή κοντά σε πηγές θερμότητας ή σε εξωτερικό χώρο.
- Μην βυθίζετε τη συσκευή στο νερό. Η είσοδος του νερού μπορεί να προκαλέσει ηλεκτροπληξία.
- Η συσκευή είναι ζεστή κατά τη διάρκεια της λειτουργίας. ΜΗΝ ΤΗΝ ΑΦΗΝΕΤΕ ΚΟΝΤΑ ΣΕ ΠΑΙΔΙΑ.
- Το ζεστό νερό μπορεί να προκαλέσει σοβαρά εγκαύματα. Μη μετακινείτε το βραστήρα ζυμαρικών όταν το νερό είναι ζεστό.
- Μη μετακινείτε τον κάδο κατά τη λειτουργία.
- Μην υπερβαίνετε ΠΟΤΕ την ένδειξη MAX για να αποφύγετε τη διαρροή νερού ή αφρού κατά το βράσιμο.
- Για να μετακινήσετε τη συσκευή, χρησιμοποιήστε τις ειδικές χειρολαβές. (Μην την ανασκώνετε ποτέ από τη χειρολαβή του καλαθιού).
- Τοποθετήστε τον κάδο μόνον αφού τον γεμίσετε με νερό εντός των προκαθορισμένων ορίων. Εάν θερμανθεί χωρίς νερό, επεμβαίνει σύστημα θερμικής ασφάλειας που μπλοκάρει τη λειτουργία της συσκευής.
- Εάν παρατηρηθούν διαρροές νερού από τον αποσπώμενο κάδο, απευθυνθείτε στο Σέρβις του κατασκευαστή.
- Πριν χρησιμοποιήσετε το "ΒΡΑΣΤΗΡΑ ΖΥΜΑΡΙΚΩΝ" για πρώτη φορά, πλύνετε προσεκτικά τον αποσπώμενο κάδο, το καλάθι, το καπάκι λειτουργίας και τα εξαρτήματα με ζεστό νερό και υγρό απορρυπαντικό για πιάτα.
- Τα υλικά και τα αξεσουάρ που προορίζονται για επαφή με τα τρόφιμα, συμμορφούνται με τις οδηγίες ΕΟΚ.
- Στην πρώτη χρήση, η συσκευή μπορεί να ελευθερώσει καπνό. Είναι ένα φυσιολογικό φαινόμενο και ο καπνός εξαφανίζεται σε λίγα λεπτά. Το δωμάτιο πρέπει να αερίζεται.
- Μην βάζετε κανένα εργαλείο στο εσωτερικό της συσκευής. Η χρήση εξαρτημάτων που δεν αναφέρονται από τον κατασκευαστή μπορεί να αποτελέσει αιτία πυρκαγιάς, ηλεκτροπληξίας ή τραυματισμού.
- Εάν ο κάδος γεμίσει με νερό πέρα από τη μέγιστη ενδεδειγμένη στάθμη υπάρχει περίπτωση διαρροής βραστό νερού, ενώ δεν εξασφαλίζεται το αποτέλεσμα του σωστού βρασμού. Τηρείτε πάντα τις δόσεις και τους όγκους που συνιστώνται από το παρόν εγχειρίδιο.
- Μην επιτρέπετε σε παιδιά ή σε μη ικανά άτομα να χρησιμοποιούν τη συσκευή χωρίς κατάλληλη επίτηρηση.
- Συνιστάται η τοποθέτηση του "ΒΡΑΣΤΗΡΑ ΖΥΜΑΡΙΚΩΝ" μακριά από το άκρο της επιφάνειας εργασίας και σε θέση απρόσιτη για τα παιδιά.
- Η συσκευή δεν πρέπει να χρησιμοποιείται ως φριτέζα. Μη χρησιμοποιείτε λάδι ως μέσο μαγειρέματος.
- Προσοχή: μη χρησιμοποιείτε τη συσκευή σε επιφάνειες με κλίση και βεβαιωθείτε ότι στηρίζεται σε σταθερή επιφάνεια πριν την χρησιμοποιήσετε.
- Το εξωτερικό καπάκι δεν πρέπει να χρησιμοποιείτε ποτέ όταν λειτουργεί ο "ΒΡΑΣΤΗΡΑΣ ΖΥΜΑΡΙΚΩΝ".
- Μην αφήνετε το ηλεκτρικό καλώδιο να κρέμεται από την επιφάνεια εργασίας όπου μπορούν να το φτάσουν παιδιά ή να παρεμποδίζει το χρήστη. Μη χρησιμοποιείτε προεκτάσεις.
- Εάν το ηλεκτρικό καλώδιο έχει φθαρεί, πρέπει να αντικατασταθεί από τον κατασκευαστή ή από το εξουσιοδοτημένο Σέρβις ή έστω από εξειδικευμένο τεχνικό, έτσι ώστε να προλαμβάνεται κάθε πιθανός κίνδυνος.
- Αν είναι αναγκαία η αντικατάσταση του ηλεκτρικού καλωδίου, χρησιμοποιήστε μόνο καλώδια τύπου H05VV-F με διατομή 3x1mm².
- Το καλώδιο αντικατάστασης πρέπει να συμμορφούται με τους ισχύοντες κανονισμούς ασφαλείας και να έχει την ίδια διάμετρο με το αρχικό καλώδιο.
- Ο αποσπώμενος κάδος πρέπει να τοποθετείται και να αφαιρείται πολύ προσεκτικά. Οι ενέργειες αυτές πρέπει να γίνονται όταν η συσκευή και το νερό είναι κρύα. Μετά την τοποθέτηση του αποσπώμενου κάδου στην υποδοχή του βεβαιωθείτε ότι έχει προσαρμόσει σωστά διαφορετικά η συσκευή μπορεί να μη λειτουργεί και μπορούν να παρουσιαστούν κίνδυνοι κατά την τοποθέτηση και τη μετακίνηση του καλαθιού μαγειρέματος.

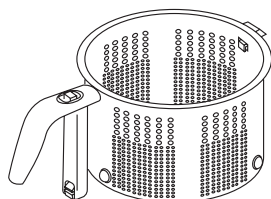


ΕΞΑΡΤΗΜΑΤΑ ΕΞΟΠΛΙΣΜΟΥ



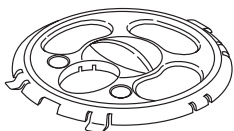
ΑΠΟΣΠΩΜΕΝΟΣ ΚΑΔΟΣ (E)

Ο κάδος πρέπει να είναι ΠΑΝΤΟΤΕ τοποθετημένος για να λειτουργήσει ο ΒΡΑΣΤΗΡΑΣ ΖΥΜΑΡΙΚΩΝ. Στο εσωτερικό του κάδου υπάρχουν 3 ενδείξεις στάθμης νερού: MIN - MED - MAX που αντιστοιχούν σε 1,5 lt - 2,5 lt - 3,5 lt. Μπορείτε να ρυθμίσετε τη στάθμη του νερού αναλόγως με την ποσότητα των ζυμαρικών που θα μαγειρέψετε. **Μην υπερβαίνετε ΠΟΤΕ την ένδειξη MAX για να αποφύγετε τη διαρροή νερού ή αφρού κατά το βράσιμο.** Ο κάδος μπορεί να πλυθεί σε πλυντήριο πιάτων.



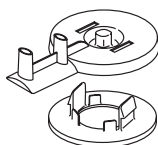
ΚΑΛΑΘΙ (G)

Το καλάθι πρέπει να χρησιμοποιείτε ΠΑΝΤΑ για το μαγείρεμα των ζυμαρικών. Εξαιρεση αποτελούν μόνο τα φρέσκα σπιτικά νιόκι (για λεπτομερείς οδηγίες βλέπε τις συμβουλές στη σελίδα 73). Το καλάθι μπορεί να πλυθεί σε πλυντήριο πιάτων.



ΚΑΠΑΚΙ ΛΕΙΤΟΥΡΓΙΑΣ (O)

Όταν μαγειρεύετε ολόκληρα spaghetti, το καπάκι λειτουργίας είναι απαραίτητο για να βυθιστούν πλήρως στο νερό. Για να μαγειρέψετε ζυμαρικά άλλων τύπων μπορεί να χρησιμοποιηθεί για τη στήριξη του δοχείου θέρμανσης σάλτσας ή του διαχωριστή στην ειδική υποδοχή (P). Το καπάκι λειτουργίας μπορεί να πλυθεί σε πλυντήριο πιάτων.



ΑΝΑΔΕΥΤΗΡΑΣ (N) ΚΑΙ ΒΑΣΗ ΑΝΑΔΕΥΤΗΡΑ (M)

Ο αναδευτήρας πρέπει να χρησιμοποιείται κάθε φορά που μαγειρεύετε ζυμαρικά. Αποτελείται από δύο μέρη για να διευκολύνεται η αφαίρεση και ο καθαρισμός. Ο αναδευτήρας και η βάση του μπορούν να πλυθούν σε πλυντήριο πιάτων.



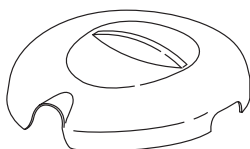
ΔΙΑΧΩΡΙΣΤΗΣ (R)

Ο διαχωριστής πρέπει να χρησιμοποιείται ΠΑΝΤΟΤΕ για το μαγείρεμα σπασμένων spaghetti. Η χρήση του εξαρτήματος αυτού διευκολύνει την ανάμιξη των ζυμαρικών (ακόμη και των κοντών) ώστε να αποφεύγονται δυσάρεστα "κολλήματα". Πρέπει να τοποθετείται στην ειδική υποδοχή (P) που βρίσκεται στο καπάκι λειτουργίας. Ο διαχωριστής μπορεί να πλυθεί σε πλυντήριο πιάτων.



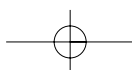
ΔΟΧΕΙΟ ΘΕΡΜΑΝΣΗΣ ΣΑΛΤΣΑΣ (Q)

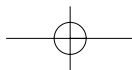
Το εξάρτημα αυτό μπορεί να χρησιμοποιηθεί για να ζεστάνετε τη σάλτσα κατά το μαγείρεμα των ζυμαρικών εκμεταλλευόμενοι τον ατμό που παράγεται από το βράσιμο του νερού. Το δοχείο θέρμανσης σάλτσας πρέπει να τοποθετείται στην ειδική υποδοχή (P) που βρίσκεται στο καπάκι λειτουργίας. **Δεν μπορεί να ζεστάνει κατεψυγμένες σάλτσες.** Το δοχείο θέρμανσης σάλτσας μπορεί να πλυθεί σε πλυντήριο πιάτων.



ΕΞΩΤΕΡΙΚΟ ΚΑΠΑΚΙ (S)

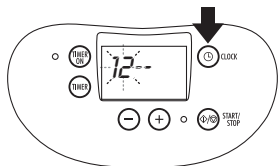
Το εξωτερικό καπάκι δεν πρέπει να χρησιμοποιείτε ποτέ όταν λειτουργεί ο ΒΡΑΣΤΗΡΑΣ ΖΥΜΑΡΙΚΩΝ. Τοποθετήστε το καπάκι πάνω από τη συσκευή όταν ολοκληρώσετε το μαγείρεμα για να αποφύγετε τη συσσώρευση σκόνης στο εσωτερικό της.



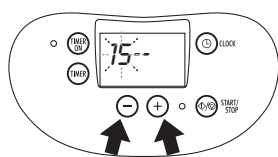


ΠΩΣ ΝΑ ΡΥΘΜΙΣΕΤΕ ΤΟ ΡΟΛΟΪ (ΜΟΝΟ ΓΙΑ ΤΟ ΜΟΝΤΕΛΟ ΜΕ ΧΡΟΝΟΔΙΑΚΟΠΤΗ)

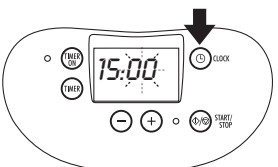
Όταν η συσκευή συνδεθεί για πρώτη φορά στην πρίζα ή μετά από διακοπή ρεύματος, στην οθόνη εμφανίζονται τέσσερις παύλες (- - : - -) και ο χρόνος μαγειρέματος των ζυμαρικών (10) που επιλέγεται αυτόματα από τη συσκευή.



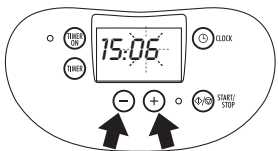
1. πιέστε το πλήκτρο CLOCK (6).
(στην οθόνη 1 αναβοσβήνουν οι ώρες)



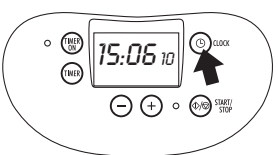
2. προγραμματίστε την ώρα με τα πλήκτρα - (2) και + (3)
(στην οθόνη 1 αναβοσβήνουν οι ώρες)



3. πιέστε και πάλι το πλήκτρο CLOCK (6).
(στην οθόνη 1 αναβοσβήνουν τα λεπτά)

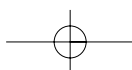


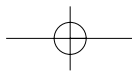
4. προγραμματίστε τα λεπτά με τα πλήκτρα - (2) και + (3)
(στην οθόνη 1 αναβοσβήνουν τα λεπτά)



5. πιέστε και πάλι το πλήκτρο CLOCK (6).
(στην οθόνη 1 εμφανίζεται η προγραμματισμένη ώρα και στα δεξιά, με μικρότερους χαρακτήρες, τα λεπτά μαγειρέματος των ζυμαρικών)

- για να αλλάξετε την προγραμματισμένη ώρα, πιέστε το πλήκτρο CLOCK (6) και στη συνέχεια προγραμματίστε εκ νέου την ώρα με την ίδια διαδικασία (η διαδικασία αυτή πρέπει να εκτελείται όταν η συσκευή δεν λειτουργεί)
- Για να χρησιμοποιήσετε τη λειτουργία "καθυστερημένη εκκίνηση" είναι αναγκαίο να προγραμματίσετε την ώρα, ενώ δεν είναι απαραίτητο για άμεσο μαγείρεμα.





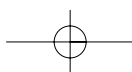
ΠΩΣ ΝΑ ΜΑΓΕΙΡΕΨΕΤΕ ΤΑ ΖΥΜΑΡΙΚΑ

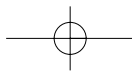
1. ΓΕΝΙΚΕΣ ΣΥΜΒΟΥΛΕΣ

- Πριν τη χρήση, βεβαιωθείτε ότι η τάση τροφοδοσίας αντιστοιχεί στην τιμή που αναγράφεται στην πινακίδα χαρακτηριστικών.
- Πριν χρησιμοποιήσετε για πρώτη φορά το ΒΡΑΣΤΗΡΑ ΖΥΜΑΡΙΚΩΝ, πλύνετε προσεκτικά τον αποσπώμενο κάδο, το καλάθι, το καπάκι λειτουργίας και τα άλλα εξαρτήματα με ζεστό νερό και υγρό απορρυπαντικό για πιάτα.
- Μην ανάβετε ποτέ τη συσκευή χωρίς νερό στον κάδο. Εάν ανάψετε το ΒΡΑΣΤΗΡΑ ΖΥΜΑΡΙΚΩΝ χωρίς νερό, ένα σύστημα ασφαλείας μπλοκάρει τη λειτουργία της. Στην περίπτωση αυτή, πριν μπορέσετε να την ξαναχρησιμοποιήσετε πρέπει να περιμένετε έως ότου κρυώσει.
- **Το νερό πρέπει να αντικαθίσταται μετά από κάθε μαγείρεμα.** Σε αντίθετη περίπτωση υπάρχει κίνδυνος σχηματισμού και διαρροής υπερβολικού αφρού.
- **Το εξωτερικό καπάκι δεν πρέπει να χρησιμοποιείτε ποτέ όταν λειτουργεί ο ΒΡΑΣΤΗΡΑΣ ΖΥΜΑΡΙΚΩΝ.**

2. ΜΑΓΕΙΡΕΜΑ

- βγάλτε το καπάκι λειτουργίας από το καλάθι τραβώντας το με τα χέρια από τις ειδικές προεξοχές (εικ. 1).
- τραβήξτε προς τα έξω το μοχλό που βρίσκεται στο πάνω μέρος της χειρολαβής του καλάθι και βγάλτε το καλάθι τραβώντας το προς τα πάνω (εικ. 2).
- βγάλτε τον κάδο από το ΒΡΑΣΤΗΡΑ ΖΥΜΑΡΙΚΩΝ χρησιμοποιώντας τις ειδικές χειρολαβές (εικ. 3).
- γεμίστε τον κάδο με νερό (ζεστό ή κρύο) έως την επιθυμητή ένδειξη στάθμης στο εσωτερικό του κάδου (εικ. 4). **Μην υπερβαίνετε ΠΟΤΕ την ένδειξη MAX (εικ. 5) για να αποφύγετε τη διαρροή νερού κατά το μαγείρεμα και μη χρησιμοποιείτε ποσότητα νερού κάτω από την ένδειξη ελάχιστης στάθμης.**
- τοποθετήστε τον κάδο στο εσωτερικό του ΒΡΑΣΤΗΡΑ ΖΥΜΑΡΙΚΩΝ έτσι ώστε να προσαρμόσουν οι χειρολαβές (F) στις ειδικές υποδοχές (C) (εικ. 5-6).
- προσθέστε το αλάτι: οι δόσεις είναι οι συνήθεις (περίπου 10 γραμμάρια = 2 κουταλάκια) για κάθε λίτρο νερού (εικ. 7).
- τοποθετήστε το καλάθι στο εσωτερικό του κάδου έτσι ώστε να προσαρμόσει ο σύνδεσμος στην υποδοχή του. Βεβαιωθείτε επίσης ότι ο αναδευτήρας είναι σωστά συνδεδεμένος στη βάση. **Το καλάθι πρέπει να παραμένει στην πάνω θέση, πάνω από τη στάθμη του νερού (εικ. 8).**
- κοντά ζυμαρικά: ρίξτε στο καλάθι την επιθυμητή ποσότητα ζυμαρικών (έως 500 gr) (εικ. 9). Τοποθετήστε το καπάκι λειτουργίας στο καλάθι (εικ. 10) πιέζοντας στο άκρο και ελέγξτε αν έχει προσαρμόσει σωστά.
- Τοποθετήστε στην ειδική υποδοχή το δοχείο θέρμανσης σάλτσας ή το διαχωριστή ανάλογα με τις ανάγκες σας (εικ. 11).
- ολόκληρα spaghetti (ή άλλα μακριά ζυμαρικά): τοποθετήστε το καπάκι λειτουργίας στο καλάθι και στη συνέχεια ρίξτε τα spaghetti χωρισμένα ομοιόμορφα στις διαθέσιμες τρύπες (εικ. 12).
- σε περίπτωση χρήσης του δοχείου θέρμανσης σάλτσας (Q), χωρίστε τα spaghetti στις 3 ελεύθερες τρύπες.
- στην οθόνη εμφανίζεται ο προκαθορισμένος χρόνος μαγειρέματος (10 min). Εάν ο χρόνος που αναγράφεται στη συσκευασία διαφέρει, μπορείτε να τον αλλάξετε με τα πλήκτρα - (2) ή + (3). Πιέστε το πλήκτρο START/STOP (4) (εικ. 13). Ο βραστήρας ζυμαρικών αρχίζει να λειτουργεί και ανάβει το αντίστοιχο led (5).
- μόλις βράσει το νερό, το καλάθι κατεβαίνει αυτόματα βυθίζοντας όλα τα ζυμαρικά. Η αντίστροφη μέτρηση του χρόνου μαγειρέματος των ζυμαρικών αρχίζει μόλις κατέβει τελείως το καλάθι.
- μπορείτε να διορθώσετε το χρόνο μαγειρέματος που εμφανίζεται στην οθόνη ανά πάσα στιγμή πιέζοντας τα πλήκτρα - (2) ή + (3).
- ένα λεπτό πριν τον τερματισμό του μαγειρέματος η συσκευή εκπέμπει ένα ηχητικό σήμα για να επισημάνει ότι το μαγείρεμα πρόκειται να τερματιστεί. Μπορείτε να δοκιμάσετε τα ζυμαρικά για





- να ελέγξετε εάν έχουν βράσει σωστά
- μετά το πέρας του χρόνου μαγειρέματος το καλάθι ανασκώνεται αυτόματα συνοδευόμενο από ένα ηχητικό σήμα.
 - εάν τα ζυμαρικά είναι ακόμη πολύ σκληρά, πιέστε πάλι το πλήκτρο START/STOP (4) και η συσκευή θα συνεχίσει το μαγείρεμα των ζυμαρικών για ένα ακόμη λεπτό (χρόνος που μπορείτε να αυξήσετε πιέζοντας το πλήκτρο + (3)) και θα τα σουρώσει αυτόματα.
 - εάν θέλετε να διακόψετε το μαγείρεμα πριν την πάροδο όλου του χρόνου, αρκεί να πιέσετε το πλήκτρο START/STOP (4). Το καλάθι ανασκώνεται αυτόματα μετά από 30 δευτερόλεπτα αναμονής.
 - μπορείτε επίσης να ανασκώσετε με το χέρι το καλάθι ανά πάσα στιγμή τραβώντας προς τα έξω το μοχλό και ανασκώνοντας τη χειρολαβή (εικ. 14).
 - αφού ελευθερώσετε το καπάκι λειτουργίας, ρίξτε τα ζυμαρικά σε μία γαβάθα. Για να διευκολύνετε τη διαδικασία (κυρίως με τα spaghetti), μπορείτε να βγάλετε τον αναδευτήρα από τη βάση πιέζοντας τις δύο προεξοχές (εικ. 15 και 16).
 - **Εάν πρέπει να προσθέσετε νερό με τη συσκευή σε λειτουργία, ενεργήστε ως εξής:**
 1. πιέστε το πλήκτρο START/STOP (4) για να σθήσει η συσκευή
 2. προσθέστε νερό χωρίς να υπερβείτε την ένδειξη MAX
 3. πιέστε το πλήκτρο START/STOP για να ξεκινήσει η λειτουργία της συσκευής

3. ΠΡΟΕΙΔΟΠΟΙΗΣΕΙΣ

- Συνδέοντας το φιν, είναι πιθανόν να ενεργοποιηθεί ο μηχανισμός αυτόματης κίνησης του καλάθιου για τον έλεγχο της θέσης του. Πριν προχωρήσετε στο μαγείρεμα, περιμένετε να επανέλθει ο μοχλός στην πάνω θέση.
- Μην αγγίζετε τον κάδο κατά τη διάρκεια της λειτουργίας γιατί μπορεί να φθάσει σε υψηλές θερμοκρασίες. Για να τον ανασκώσετε χρησιμοποιείτε ΠΑΝΤΑ τις δύο χειρολαβές του κάδου. Συνιστάται ωστόσο να περιμένετε έως ότου κρυώσει το νερό για να τον αδειάσετε (εικ. 17).
- Μη βγάζετε τον κάδο όταν η συσκευή λειτουργεί.

4. ΧΡΗΣΙΜΕΣ ΣΥΜΒΟΥΛΕΣ ΓΙΑ ΚΑΛΥΤΕΡΗ ΧΡΗΣΗ ΤΟΥ ΒΡΑΣΤΗΡΑ ΖΥΜΑΡΙΚΩΝ

Στο εσωτερικό του κάδου υπάρχουν 3 ενδείξεις στάθμης (MIN - MED - MAX) που αντιστοιχούν σε 1,5 - 2,5 - 3,5 λίτρα νερού.

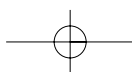
Η ποσότητα του νερού πρέπει να ρυθμίζεται ανάλογα με την ποσότητα των ζυμαρικών. Για να μαγειρέψετε 1 μερίδα (έως 100 gr.) αρκεί η ελάχιστη στάθμη νερού (έτσι επιταχύνεται ο χρόνος βρασμού). Έως 300 γραμμάρια ζυμαρικών μπορείτε να χρησιμοποιήσετε τη μεσαία στάθμη. Για να μαγειρέψετε μεγάλες ποσότητες ζυμαρικών (300-500 γραμμάρια) πρέπει να χρησιμοποιήσετε τη μέγιστη στάθμη. Υπάρχουν όμως ορισμένοι βασικοί κανόνες που πρέπει να λαμβάνονται υπόψη για ορισμένους τύπους ζυμαρικών που κυκλοφορούν στο εμπόριο:

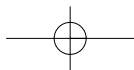
ΟΛΟΚΛΗΡΑ SPAGHETTI Ή ΜΑΚΡΙΑ ΖΥΜΑΡΙΚΑ EN GENEI: για καλύτερο μαγείρεμα των ζυμαρικών με μεγάλο μήκος χρησιμοποιείτε μόνο τις στάθμες MED ή MAX. Εάν δεν χρησιμοποιείτε το δοχείο θέρμανσης σάλτσας, χρησιμοποιήστε και τις τέσσερις τρύπες για καλύτερη κατανομή των spaghetti.

ΣΠΑΣΜΕΝΑ SPAGHETTI: για τα σπασμένα spaghetti δεν πρέπει να χρησιμοποιείτε ΠΟΤΕ τη στάθμη MAX, αλλά τη στάθμη MIN ή MED, ακόμη και για τη μέγιστη ποσότητα (500 gr). **Χρησιμοποιείτε πάντοτε το διαχωριστή για τη σωστή ανάμειξη των ζυμαρικών.**

ΣΠΙΤΙΚΑ ΝΙΟΚΙ: για αυτό το πολύ ευαίσθητο ζυμαρικό δεν πρέπει να χρησιμοποιείτε ούτε το καλάθι ούτε τα εξαρτήματα. Το μαγείρεμα πρέπει να γίνεται με την κλασική μέθοδο, βυθίζοντας τα ζυμαρικά στον κάδο όταν βράζει το νερό και χρησιμοποιώντας ένα σουρωτήρι για να τα σουρώσετε.

ΦΡΕΣΚΑ ΣΠΙΤΙΚΑ ΖΥΜΑΡΙΚΑ: για αυτό τον τύπο των ζυμαρικών χρησιμοποιείτε πάντα τη στάθμη MAX προσθέτοντας ελάχιστο λάδι. Συνιστάται επίσης να βυθίζετε τα ζυμαρικά με το χέρι όταν βράσει το νερό και αρχίσει να κατεβαίνει το καλάθι. Με τον τρόπο αυτό θα αποφύγετε ανεπιθύμητα κολλήματα κατά το βρασμό του νερού.





ΠΩΣ ΝΑ ΠΡΟΓΡΑΜΜΑΤΙΣΕΤΕ ΤΟ ΜΑΓΕΙΡΕΜΑ ΜΕ ΤΟ ΧΡΟΝΟΔΙΑΚΟΠΤΗ

ΕΙΣΑΓΩΓΗ

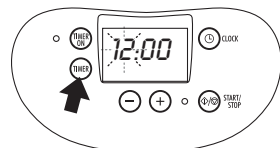
Με τη λειτουργία αυτή μπορείτε να προγραμματίσετε την ώρα που θέλετε να βρείτε βρασμένα και σουρωμένα τα ζυμαρικά, έτοιμα για σερβίρισμα. Είναι συνεπώς πολύ χρήσιμη για όλους όσους θέλουν να βρίσκουν έτοιμο το γεύμα ή το δείπνα επιστρέφοντας στο σπίτι.

ΔΙΑΔΙΚΑΣΙΑ ΚΑΙ ΡΥΘΜΙΣΗ ΤΩΝ ΧΕΙΡΙΣΤΗΡΙΩΝ

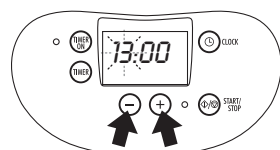
ΠΑΡΑΔΕΙΓΜΑ: η ώρα είναι 8 το πρωί και θέλετε να προγραμματίσετε το ΒΡΑΣΤΗΡΑ ΖΥΜΑΡΙΚΩΝ ώστε το φαγητό αν είναι έτοιμο στις 13,10. Προετοιμάστε το ΒΡΑΣΤΗΡΑ ΖΥΜΑΡΙΚΩΝ (με νερό, ζυμαρικά και αλάτι) σύμφωνα με τις οδηγίες του κεφαλαίου ΠΩΣ ΝΑ ΜΑΓΕΙΡΕΨΕΤΕ ΤΑ ΖΥΜΑΡΙΚΑ παράγραφος ΜΑΓΕΙΡΕΜΑ στη σελίδα 72.



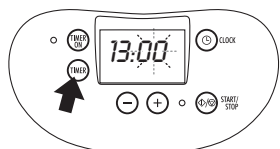
1. Το πρώτο πράγμα που πρέπει να κάνετε (εάν δεν το έχετε κάνει ήδη) είναι να ρυθμίσετε το ρολόι (συμβουλευθείτε το κεφάλαιο ΠΩΣ ΝΑ ΡΥΘΜΙΣΕΤΕ ΤΟ ΡΟΛΟΪ στη σελίδα 71)



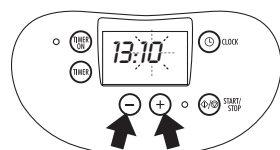
2. πιέστε το πλήκτρο TIMER (7)
(στην οθόνη 1 αναβοσβήνουν οι ώρες)



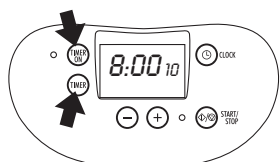
3. προγραμματίστε την ώρα (ώρα τερματισμού μαγειρέματος, ώρα που θέλετε έτοιμα τα ζυμαρικά) με τα πλήκτρα - (2) και + (3)
(στην οθόνη 1 αναβοσβήνουν οι ώρες)



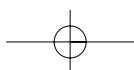
4. πιέστε το πλήκτρο TIMER (7)
(στην οθόνη 1 αναβοσβήνουν τα λεπτά)

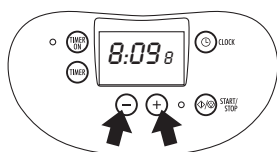


5. προγραμματίστε τα λεπτά με τα πλήκτρα - (2) και + (3)
(στην οθόνη 1 αναβοσβήνουν τα λεπτά)



6. πιέστε το πλήκτρο TIMER (7) και εμφανίζεται πάλι η ώρα της ημέρας και τα λεπτά μαγειρέματος των ζυμαρικών. Πιέστε στη συνέχεια το πλήκτρο TIMER ON (8) για να επιβεβαιώσετε τον προγραμματισμό. Ανάβει το αντίστοιχο led (9) της προγραμματισμένης λειτουργίας.

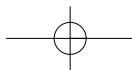




7. αλλάξτε εν ανάγκη το χρόνο μαγειρέματος των ζυμαρικών με τα πλήκτρα - (2) και + (3)

ΣΗΜΑΝΤΙΚΕΣ ΠΡΟΕΙΔΟΠΟΙΗΣΕΙΣ

- ο χρόνος μαγειρέματος των ζυμαρικών μπορεί να τροποποιηθεί ανά πάσα στιγμή εκτός της περιόδου κατά την οποία η συσκευή θερμαίνει το νερό. Εάν κατά λάθος πιέσετε ένα από τα πλήκτρα - (2) ή + (3), στην οθόνη (1) εμφανίζεται για λίγα δευτερόλεπτα η ένδειξη "ERR" η συσκευή ωστόσο εξακολουθεί να λειτουργεί κανονικά. Για να αλλάξετε ενδεχομένως το χρόνο μαγειρέματος, περιμένετε την κάθοδο του καλαθιού.
- εάν για οποιοδήποτε λόγο θελήσετε να διακόψετε τον αυτόματο προγραμματισμό του μαγειρέματος πριν ο ΒΡΑΣΤΗΡΑΣ ΖΥΜΑΡΙΚΩΝ ξεκινήσει τη φάση θέρμανσης, αρκεί να πιέσετε το πλήκτρο TIMER ON (8) και το αντίστοιχο led (9) θα σβήσει. Εάν αντιθέτως ο ΒΡΑΣΤΗΡΑΣ ΖΥΜΑΡΙΚΩΝ έχει ήδη τεθεί σε λειτουργία και θερμαίνει το νερό (εάν δηλαδή το led 5 είναι ήδη αναμμένο), για να διακόψετε τη λειτουργία αρκεί να πιέσετε το πλήκτρο START/STOP (4).
- εάν με τη συσκευή προγραμματισμένη παρουσιαστεί διακοπή του ρεύματος που διαρκέσει περισσότερο λίγα δευτερόλεπτα, η συσκευή επανέρχεται στην αρχική κατάσταση και χάνει όλες τις ρυθμίσεις.
- ο χρονοδιακόπτης προγραμματισμένου μαγειρέματος επιτρέπει περίοδο προγραμματισμού έως 24 ώρες από τη στιγμή που θα ανάψει η ενδεικτική λυχνία ON.
- το προγραμματισμένο μαγείρεμα μπορεί να ενεργοποιηθεί εάν ο ΒΡΑΣΤΗΡΑΣ ΖΥΜΑΡΙΚΩΝ έχει τον απαραίτητο χρόνο για να ζεστάνει το νερό και να βράσει τα ζυμαρικά εντός του προγραμματισμένου χρόνου. Εάν ο απαιτούμενος χρόνος είναι πολύ σύντομος, πιέζοντας το πλήκτρο TIMER ON εμφανίζεται στην οθόνη του ΒΡΑΣΤΗΡΑ ΖΥΜΑΡΙΚΩΝ η ένδειξη "ERR". Στην περίπτωση αυτή αρκεί να προγραμματίσετε το χρονοδιακόπτη για μεγαλύτερο χρονικό διάστημα.
- **η μέγιστη απόκλιση από τον προγραμματισμένο χρόνο μπορεί να είναι περίπου 5 λεπτά επιπλέον.**
- μετά την ενεργοποίηση του προγραμματισμένου μαγειρέματος (ενδεικτική λυχνία TIMER ON αναμμένη) στην οθόνη εμφανίζεται η ώρα της ημέρας. Για να εμφανίσετε την ώρα έναρξης του προγραμματισμένου μαγειρέματος, αρκεί να πιέσετε το πλήκτρο TIMER: η προγραμματισμένη ώρα εμφανίζεται για λίγα δευτερόλεπτα.



ΚΑΘΑΡΙΣΜΟΣ

Πριν τον καθαρισμό αποσυνδέετε πάντα το φιν από την πρίζα του ρεύματος.

Μη βυθίζετε το ΒΡΑΣΤΗΡΑ ΖΥΜΑΡΙΚΩΝ σε νερό και μην την πλένετε κάτω από τη βρύση. Η είσοδος του νερού μπορεί να προκαλέσει βραχυκύκλωμα και ηλεκτροπληξία. Αφού αφήσετε το νερό να κρυσώσει, αδειάστε τον κάδο (E) χρησιμοποιώντας τις χειρολαβές (F) για να τον βγάλετε. **Μην αδειάζετε ποτέ τον κάδο γέρνοντας ή γυρνώντας ανάποδα το ΒΡΑΣΤΗΡΑ ΖΥΜΑΡΙΚΩΝ.**

Ο κάδος και όλα τα διαθέσιμα εξαρτήματα μπορούν να πλυθούν με ζεστό νερό και υγρό απορρυπαντικό για πιάτα ή σε πλυντήριο πιάτων. Στην περίπτωση του κάδου (E) και του καλάθιου (G), προσέξτε να τα τοποθετήσετε έτσι ώστε να μη χαράξετε την αντικολλητική επένδυση. Μη χρησιμοποιείτε απορρυπαντικά σε σκόνη, σκληρά σφουγγαράκια ή αιχμηρά μεταλλικά εργαλεία για να καθαρίσετε τον κάδο (E) και το καλάθι (G). Αρκεί να καθαρίσετε τις επιφάνειες με ένα υγρό μαλακό πανί. Συνιστάται να καθαρίζετε τακτικά το καλάθι μετά από κάθε χρήση αφαιρώντας τυχόν υπολείμματα ζυμαρικών. Για να διευκολύνεται ο καθαρισμός, συνιστάται να βγάξετε τον αναδευτήρα από τη βάση πιέζοντας με τα δάχτυλα τις προεξοχές στο εσωτερικό του καλάθιου.

ΣΥΝΤΗΡΗΣΗ

Εάν κάτι φαίνεται να μη λειτουργεί σωστά ή σε περίπτωση βλάβης, απευθυνθείτε στο εξουσιοδοτημένο Σέρβις του κατασκευαστή. Σε κάθε περίπτωση, πριν απευθυνθείτε στο Σέρβις, είναι σκόπιμο να κάνετε τους εξής απλούς ελέγχους:

ΠΡΟΒΛΗΜΑ (βασικό μοντέλο)	ΠΡΟΒΛΗΜΑ (μοντ. με χρονοδιακόπτη)	ΑΙΤΙΑ / ΛΥΣΗ
Η συσκευή δεν λειτουργεί	Η συσκευή δεν λειτουργεί	το φιν δεν είναι σωστά συνδεδεμένο στην πρίζα. διακοπή ρεύματος (ελέγξτε την ασφάλεια της κατοικίας).
Στην οθόνη εμφανίζεται η ένδειξη "E" ή "L" ταυτόχρονα με ένα μπιπ συναγερμού	Στην οθόνη εμφανίζεται η λέξη "H2O" ή "HI_t" ταυτόχρονα με ένα μπιπ συναγερμού	πιέστε το πλήκτρο START/STOP (4) για να διακόψετε το ηχητικό σήμα. βεβαιωθείτε ότι υπάρχει νερό στον κάδο. αφήστε τη συσκευή να κρυσώσει για μισή ώρα και στη συνέχεια προσθέστε νερό και πιέστε το πλήκτρο START/STOP (4).
	Στην οθόνη εμφανίζεται η λέξη "EPOS" ταυτόχρονα με ένα μπιπ συναγερμού	Ο κάδος δεν έχει τοποθετηθεί σωστά στη θέση του. Βεβαιωθείτε ότι οι χειρολαβές του κάδου (F) είναι ασφαλισμένες στη θέση τους (C).
Στην οθόνη εμφανίζεται η ένδειξη "C" ταυτόχρονα με ένα μπιπ συναγερμού	Στην οθόνη εμφανίζεται η ένδειξη "Prob" ταυτόχρονα με ένα μπιπ συναγερμού	πιέστε το πλήκτρο START/STOP (4) για να διακόψετε το ηχητικό σήμα. πιθανή βλάβη του αισθητήρα θερμοκρασίας. δοκιμάστε να ανάψετε πάλι τη συσκευή.
Στην οθόνη εμφανίζεται η ένδειξη "F" ταυτόχρονα με ένα μπιπ συναγερμού	Στην οθόνη εμφανίζεται η ένδειξη "FCO" ταυτόχρονα με ένα μπιπ συναγερμού	πιέστε το πλήκτρο START/STOP (4) για να διακόψετε το ηχητικό σήμα. πιθανή βλάβη στο μηχανισμό ανύψωσης. δοκιμάστε να ανάψετε πάλι τη συσκευή.
Διαρροή νερού από τον κάδο κατά το μαγείρεμα	Διαρροή νερού από τον κάδο κατά το μαγείρεμα	το νερό ξεπερνά τη μέγιστη επιτρεπτή στάθμη. χρησιμοποιήσατε νερό από προηγούμενο μαγείρεμα που περιέχει πολύ άμυλο. σβήστε τη συσκευή και σκουπίστε την καλά.

