

**ΣΗΜΑΝΤΙΚΟ**

**Διαβάστε προσεκτικά το παρόν εγχειρίδιο οδηγιών πριν χρησιμοποιήσετε τη συσκευή.**

**Μόνον έτσι θα αποκομίσετε τα καλύτερα αποτελέσματα και τη μέγιστη ασφάλεια χρήσης. Φυλάξτε προσεκτικά το παρόν εγχειρίδιο για μελλοντικές χρήσεις.**

**ΠΡΟΕΙΔΟΠΟΙΗΣΕΙΣ ΑΣΦΑΛΕΙΑΣ**

Διαβάστε προσεκτικά τις ακόλουθες οδηγίες!

- Πριν τη χρήση βεβαιωθείτε ότι η τάση του δικτύου αντιστοιχεί σε αυτήν που αναγράφεται στην ετικέτα της συσκευής.
- Συνδέστε τη συσκευή μόνο σε εγκατάσταση και σε πρίζες ρεύματος με ελάχιστη παροχή 10 A και αποτελεσματική γείωση.
- Σε περίπτωση ασυμβατότητας μεταξύ της πρίζας και του φις της συσκευής, απευθυνθείτε σε εξειδικευμένο τεχνικό προσωπικό για την αντικατάσταση της πρίζας με άλλη κατάλληλου τύπου.
- Η ηλεκτρική ασφάλεια της παρούσας συσκευής εξασφαλίζεται μόνον όταν αυτή συνδέεται σωστά με αποτελεσματική εγκατάσταση γείωσης σύμφωνα με τους ισχύοντες κανονισμούς ηλεκτρικής ασφαλείας. Ο κατασκευαστής δεν μπορεί να θεωρηθεί υπεύθυνος για ενδεχόμενες βλάβες που οφείλονται σε απουσία γείωσης της εγκατάστασης. Σε περίπτωση αμφιβολίας, απευθυνθείτε σε εξειδικευμένο τεχνικό προσωπικό.
- Μην αφήνετε το σίδερο χωρίς επιτήρηση όταν είναι συνδεδεμένο στην πρίζα.
- Μην αφήνετε τη συσκευή σε χώρο με θερμοκρασία ίση ή μικρότερη από 0°C όταν περιέχει νερό.
- Μην αφήνετε τη συσκευή σε χώρο με θερμοκρασία ίση ή μικρότερη από 0°C όταν περιέχει νερό.
- Μετά την αφαίρεση της συσκευασίας, βεβαιωθείτε ότι η συσκευή είναι άθικτη. Σε περίπτωση αμφιβολίας, μη χρησιμοποιείτε τη συσκευή και απευθυνθείτε σε εξειδικευμένο τεχνικό προσωπικό.
- Τα στοιχεία της συσκευασίας (πλαστικές σακούλες, φελιζόλ κλπ.) πρέπει να φυλάσσονται μακριά από παιδιά γιατί αποτελούν πιθανή εστία κινδύνου.
- Δεν συνιστάται η χρήση αντάπτορα, πολύπριζου και/ή προεκτάσεων. Εάν η χρήση τους είναι αναγκαία, πρέπει να χρησιμοποιείτε μόνον απλούς ή πολλαπλούς αντάπτορες και προεκτάσεις σύμφωνα με τους ισχύοντες κανονισμούς ασφαλείας, φροντίζοντας όμως να μην υπερβείτε το όριο ισχύος που αναγράφεται στον αντάπτορα.
- Η παρούσα συσκευή πρέπει να χρησιμοποιείται μόνο για οικιακή χρήση. Κάθε άλλη χρήση πρέπει να θεωρείται ακατάλληλη και κατά συνέπεια επικίνδυνη.
- Η θέρμανση και η ψύξη του λέβητα μπορεί να συνοδεύεται από θορύβους που οφείλονται στις διαστολές του μετάλλου από το οποίο κατασκευάζεται.
- Ο κατασκευαστής δεν μπορεί να θεωρηθεί υπεύθυνος για ενδεχόμενες βλάβες που οφείλονται σε ακατάλληλη, λανθασμένη και αλόγιστη χρήση και σε επισκευές από μη εξειδικευμένο προσωπικό.
- Σε περίπτωση βλάβης στο ΠΟΡΤΑΚΙ του δοχείου, αντικαταστήστε το με γνήσια ανταλλακτικά.
- Για επισκευές και σε περίπτωση αντικατάστασης του

ηλεκτρικού καλωδίου, απευθυνθείτε στο εξουσιοδοτημένο Σέρβις, ώστε να διατηρήσετε σταθερή την απόδοση της συσκευής σας και να εξασφαλίσετε την ισχύ της εγγύησης.

Για τους ίδιους λόγους, συνιστάται πάντα η χρήση γνήσιων ανταλλακτικών.

- Χρησιμοποιείτε ΜΟΝΟ τη διατιθέμενη βάση σίδηρου. Σε περίπτωση βλάβης χρησιμοποιήστε μόνο γνήσιο ανταλλακτικό.

**ΠΡΟΣΟΧΗ!!**

**Σε περίπτωση κακής λειτουργίας, η συσκευή διαθέτει βαλβίδα ασφαλείας η οποία ελευθερώνει τον ατμό από το κάτω μέρος της συσκευής.**

Θα ακούσετε επίσης ένα έντονο σφύριγμα που οφείλεται στο άνοιγμα της βαλβίδας.

Στην περίπτωση αυτή σβήστε αμέσως τη συσκευή, αποσυνδέστε το φις και απευθυνθείτε στο εξουσιοδοτημένο Σέρβις, αποφεύγοντας τη χρήση του ατμοσυστήματος χωρίς νερό στο λέβητα !!

Η χρήση των ηλεκτρικών συσκευών προϋποθέτει την τήρηση ορισμένων βασικών κανόνων.

**ΕΙΔΙΚΟΤΕΡΑ:**

- Μην αγγίζετε τη συσκευή με βρεγμένα ή υγρά χέρια και πόδια. Μη βυθίζετε τη συσκευή σε νερό.
- Μη χρησιμοποιείτε τη συσκευή στο μπάνιο.
- Μην τραβάτε το ηλεκτρικό καλώδιο ή τη συσκευή με βρεγμένα ή υγρά χέρια και πόδια.
- Μην επιτρέπετε τη χρήση της συσκευής σε άτομα (ακόμα και παιδιά) με μειωμένες ψυχοφυσικές ικανότητες ή με ανεπαρκή εμπειρία, εκτός εάν επιβλέπονται με προσοχή και εκπαιδεύονται από έναν υπεύθυνο για τη σωματική ακεραιότητά τους. Παρακολουθείτε τα παιδιά και βεβαιωθείτε ότι δεν παίζουν με τη συσκευή.
- Μην αφήνετε τη συσκευή άσκοπα συνδεδεμένη χωρίς επιτήρηση, γιατί μπορεί να αποτελέσει πιθανή εστία κινδύνου.
- ΠΡΟΣΟΧΗ: ο σωλήνας σύνδεσης σίδηρου-λέβητα μπορεί να ζεσταθεί
- Πριν από οποιαδήποτε επέμβαση καθαρισμού ή συντήρησης, αποσυνδέστε τη συσκευή από το ηλεκτρικό δίκτυο, αποσυνδέοντας το φις.
- Σε περίπτωση βλάβης ή κακής λειτουργίας της συσκευής, σβήστε την και μην επιχειρείτε να την επισκευάσετε. Για ενδεχόμενες επισκευές απευθυνθείτε μόνο στο εξουσιοδοτημένο Σέρβις του κατασκευαστή και ζητήστε τη χρήση γνήσιων ανταλλακτικών. Η μη τήρηση των παραπάνω, μπορεί να επηρεάσει αρνητικά την ασφάλεια της συσκευής.
- Όταν αποφασίσετε να μη χρησιμοποιήσετε πλέον τη συσκευή, συνιστάται να την αχρηστέψετε κόβοντας το ηλεκτρικό καλώδιο, αφού το αποσυνδέσετε από την πρίζα.
- Το ηλεκτρικό καλώδιο της συσκευής δεν πρέπει να αντικαθίσταται από το χρήστη. Σε περίπτωση βλάβης του καλωδίου, απευθυνθείτε μόνο στο εξουσιοδοτημένο Σέρβις του κατασκευαστή για την αντικατάστασή του.
- Για να προσθέσετε νερό, σβήστε το ατμοσύστημα από το διακόπτη (7): μη βάζετε ποτέ τη συσκευή κάτω από τη βρύση για να προσθέσετε νερό. Αποσυνδέστε το φις από την πρίζα του ρεύματος πριν γεμίσετε το δοχείο νερού.
- Αποφύγετε με κάθε τρόπο την επαφή της πλάκας του σίδηρου με τα ηλεκτρικά καλώδια.
- Σε περίπτωση επέμβασης του θερμοστάτη ασφαλείας,

διακόπτεται η λειτουργία της συσκευής.

Για να λειτουργήσει πάλι, πρέπει να την παραδώσετε στο εξουσιοδοτημένο Σέρβις.

- Μην κατευθύνετε τον ατμό σε ανθρώπους, γιατί είναι επικίνδυνο.
- Αποφύγετε τη χρήση του σίδηρου με πολύ βρεγμένα υφάσματα.
- Μετά το σιδέρωμα, αφήστε την πλάκα να κρυώσει πριν φυλάξετε το σίδερο.
- Μην αναμιγνύετε ΠΟΤΕ το νερό του δοχείου 5 με καθαριστικά, πρόσθετα ή αρωματικά.

Επηρεάζεται η ασφάλεια της συσκευής και προκαλούνται ανεπανόρθωτες βλάβες στο λέβητα ο οποίος πρέπει να αντικατασταθεί.

- Αποσυνδέετε το φιν από την πρίζα όταν δεν χρησιμοποιείτε τη συσκευή. Μην αφήνετε τη συσκευή άσκοπα συνδεδεμένη.
- Ο λέβητας δεν πρέπει να μετακινείται κατά τη διάρκεια της λειτουργίας.
- Μη χρησιμοποιείτε το σίδερο μετά από πτώση, εάν παρουσιάζει ορατά σημάδια ζημιάς ή διαρροή.
- Σε περίπτωση πτώσης του ατμοσυστήματος και με εμφανή σημάδια σπασίματος της συσκευής (λέβητας ή σίδερο), αποφύγετε να το χρησιμοποιήσετε και παραδώστε τη συσκευή σε ένα εξουσιοδοτημένο σέρβις.
- Ο λέβητας πρέπει να τοποθετείται σε επίπεδη επιφάνεια, ιδιαίτερα ανθεκτική στις υψηλές θερμοκρασίες.

*Το ατμοσύστημα πρέπει να χρησιμοποιείται και να στηρίζεται πάνω σε μια σταθερή επιφάνεια.*

*Όταν ακουμπάτε το σίδερο πάνω στη βάση του, βεβαιωθείτε ότι η επιφάνεια πάνω στην οποία βρίσκεται η βάση είναι σταθερή.*

Η συσκευή συμμορφούται με την οδηγία EOK 89/336 για την καταστολή των ραδιοπαραεμβολών.

## **ΠΕΡΙΓΡΑΦΗ**

- 1) Διακόπτης εμπλοκής πλήκτρου ατμού (σε ορισμένα μοντέλα)
- 2) Πλήκτρο παροχής ατμού
- 2A)Κουμπί παροχής ατμού (σε ορισμένα μοντέλα)
- 2B)Ροδέλα παροχής ατμού με δυνατότητα χειρισμού από πάνω και από κάτω και τερματικό διαδρομής για συνεχή παροχή (σε ορισμένα μοντέλα)
- 3) Διακόπτης ρύθμισης θερμοστάτη
- 4) Ενδεικτική λυχνία "ιδανική θερμοκρασία"
- 5) Στηρίγματα καλωδίου
- 6) Βάση σίδηρου
- 7) Διακόπτης on/off
- 8) Θέση τυλίγματος καλωδίου (σε ορισμένα μοντέλα)
- 9) Υποδοχές για στηρίγματα καλωδίου
- 10) Διακόπτης ρύθμισης ατμού
- 11) Ενδεικτική λυχνία τέλους νερού
- 12) Πορτάκι για εισαγωγή νερού
- 13) Ενδεικτική λυχνία "έτοιμου ατμού"
- 14) Πρόσθετη πλάκα για ευαίσθητα ρούχα (σε ορισμένα μοντέλα)

## **15) Antical System**

## **ΧΡΗΣΙΜΕΣ ΣΥΜΒΟΥΛΕΣ**

- Τα βελούδινα, τα μάλλινα κλπ. όπως και τα γάντια, οι τσάντες κλπ. επανέρχονται στην αρχική τους εμφάνιση και απαλότητα περνώντας αργά το σίδερο σε μικρή απόσταση από την επιφάνειά τους με τον ατμό σε λειτουργία.
- Τα χαλιά γίνονται σαν καινούργια εξαφανίζοντας τα ίχνη των επίπλων, αφήνοντας τον ατμό να διεισδύσει όπου το πέλος είναι πατημένο και βουρτσίζοντας στη συνέχεια απαλά.
- Μην ακουμπάτε και μη χρησιμοποιείτε το σίδερο σε αγκράφες, γάντζους, κρίκους κλπ. για να μη χαράξετε την πλάκα.
- Η επιφάνεια της πλάκας πρέπει να διατηρείται καθαρή: για να την καθαρίσετε αρκεί να την περάσετε με ένα υγρό πανί όταν είναι κρύα. Η συσκευή δεν πρέπει να καθαρίζεται με διαλυτικά αλάτων.
- Μετά τη χρήση, περιμένετε πάντα να κρυώσει το σίδερο πριν το φυλάξετε. Προσέξτε ώστε το ζεστό σίδερο να μην ακουμπά στο δοχείο νερού.
- Φυλάξτε τη συσκευή σε στεγνό χώρο.
- Μετά το σιδέρωμα, δεν είναι αναγκαίο να αδειάσετε το νερό που έμεινε στο δοχείο. Πάντως συνιστάται να το αδειάσετε σε περίπτωση που δεν πρόκειται να χρησιμοποιήσετε τη συσκευή για μεγάλο χρονικό διάστημα.
- Χωρίστε τα ρούχα ανάλογα με την απαιτούμενη θερμοκρασία σιδερώματος, αρχίζοντας από εκείνα που απαιτούν τη χαμηλότερη θερμοκρασία.
- Τα μεταξωτά σιδερώνονται χωρίς ατμό από την πίσω όψη.
- Μάλλινα, βαμβακερά και λεπτά λινά σιδερώνονται με ατμό από την πίσω όψη, ή από την καλή παρεμβάλλοντας ένα λεπτό ύφασμα για να αποφευχθούν οι "γυαλάδες". Τα κολλαρισμένα υφάσματα απαιτούν περισσότερο ατμό. Σιδερώστε στην καλή όψη τα λευκά και ανοιχτόχρωμα υφάσματα και στην πίσω όψη τα σκούρα και τα κεντήματα για να αναδειχτούν καλύτερα.
- Τα λινά σιδερώνονται με άφθονο ατμό και από την πίσω όψη όταν το ύφασμα είναι σκούρο, για να αποφευχθούν οι "γυαλάδες". Σιδερώστε από την καλή όψη τα πέτα για να αναδειχτούν καλύτερα.

- Σε κάθε νέα χρήση (και πριν την πρώτη χρήση) ή όταν το σίδερο δεν χρησιμοποιείται με τον ατμό για μερικά λεπτά: πιέστε το πλήκτρο παροχής ατμού αρκετές φορές έξω από τη σιδερώστρα.

Με αυτόν τον τρόπο εξαλείφεται το κρύο νερό από το κύκλωμα ατμού.

- Το σίδερο μπορεί να στηριχτεί ενώ λειτουργεί σε "κατακόρυφη" θέση (εικ. 3). Προσοχή όμως η επιφάνεια να είναι επίπεδη για να αποφευχθούν πτώσεις του σίδερου.
- Το ατμοσύστημα διαθέτει δύο στηρίγματα καλωδίου. Πριν αρχίσετε το σιδέρωμα συνιστάται η τοποθέτηση του στηρίγματος καλωδίου για να διευκολύνεται η μετακίνηση του σωλήνα τροφοδοσίας του σίδερου χωρίς να εμποδίζεται το σιδέρωμα.

Εάν είστε δεξιόχειρες, βγάλτε το αριστερό στήριγμα τραβώντας πρώτα το πίσω και στη συνέχεια το εμπρός μέρος με μία κίνηση προς τα πάνω (εικ. 1). Τέλος, τοποθετήστε το στήριγμα στην υποδοχή ευθυγραμμισμένο με το δεξιό στήριγμα (εικ. 2). Εάν αντιθέτως είστε αριστερόχειρες, εκτελέστε την ίδια διαδικασία με το δεξιό στήριγμα (εικ. 3). Για την απόσυρση του στηρίγματος, εκτελέστε την ίδια διαδικασία με την αντίστροφη σειρά, τοποθετώντας πρώτα το εμπρός και στη συνέχεια το πίσω μέρος.

**Προσοχή:** κατά το σιδέρωμα, το στήριγμα που παραμένει στερεωμένο στη βάση της μονάδας μπορεί να θερμανθεί: αποφύγετε την επαφή!

## ΟΔΗΓΙΕΣ ΧΡΗΣΗΣ

### ΣΙΔΕΡΩΜΑ ΜΕ ΑΤΜΟ

Πριν σιδερώσετε με ατμό βεβαιωθείτε ότι το ύφασμα είναι κατάλληλο για αυτόν τον τύπο σιδερώματος.

Η συσκευή λειτουργεί με νερό της βρύσης.

Σε περίπτωση πολύ σκληρού νερού (σκληρότητα πάνω από 27°F) συνιστάται η χρήση 50% αποσταγμένου νερού και 50% νερού της βρύσης. Μη χρησιμοποιείτε χημικές ουσίες ή απορρυπαντικά (π.χ. αρωματισμένο νερό, εσάνς, αποσκληρυντικά υγρά, κλπ), ή μεταλλικό νερό

### Πλήρωση του δοχείου και σύνδεση στην πρίζα

Βεβαιωθείτε ότι το φις του ηλεκτρικού καλωδίου είναι αποσυνδεδεμένο από την πρίζα του ρεύματος.

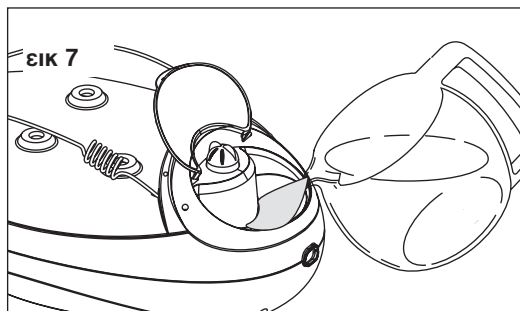
Πριν αρχίσετε το σιδέρωμα, γεμίζετε πάντα το δοχείο.

Ανοίξτε το πορτάκι (12) χρησιμοποιώντας την ειδική προεξοχή. Στη συνέχεια γεμίστε το δοχείο έως ότου εμφανιστεί το νερό στη ζώνη

πλήρωσης νερού (εικ. 7).

Κάθε φορά που ανάβετε το ατμοσύστημα, πρέπει να γεμίζετε πάντα το δοχείο, ακόμη και αν θέλετε να το χρησιμοποιήσετε για στεγνό σιδέρωμα.

Με τον τρόπο αυτό παρατείνεται η διάρκεια



ζωής του συστήματος και, όταν σχηματιστεί η πίεση λειτουργίας (περίπου 2 λεπτά), η αντίσταση θα αποσυνδεθεί επιτρέποντας την εξοικονόμηση ηλεκτρικής ενέργειας.

Συνδέστε στη συνέχεια το φις στην πρίζα του ρεύματος.

### Λειτουργία

Πιέστε το διακόπτη ON/OFF (7) για να λειτουργήσει ο λέβητας. Οι ενδεικτικές λυχνίες "έτοιμου ατμού" (13) και "ιδανική θερμοκρασία" (4) ανάβουν.

**ΣΗΜ.:** Όταν χρησιμοποιείτε τη συσκευή για πρώτη φορά, είναι πιθανόν να ελευθερωθούν για λίγα λεπτά καπνοί και οσμές που οφείλονται στη θέρμανση και στο συνεπακόλουθο στέγνωμα των στεγανωτικών που χρησιμοποιούνται για το λέβητα και το σίδερο. Παροχή ατμού στα μοντέλα με επαγγελματικό σίδερο

Για την παροχή ατμού, πιέστε το πλήκτρο ατμού (2) στο σίδερο.

ΣΗΜ. Για μεγαλύτερη ευχρηστία, στα μοντέλα που διαθέτουν το πλήκτρο (2) και το κουμπί (2A), μπορείτε να επιλέξετε τη χρήση είτε του πλήκτρου στο πάνω μέρος, είτε του κουμπιού στο κάτω μέρος.

Σε ορισμένα μοντέλα με σίδερο "επαγγελματικού" τύπου υπάρχει ένα διακόπτης (1) που επιτρέπει τη συνεχή παροχή ατμού κρατώντας μηχανικά πατημένο το πλήκτρο ατμού, χωρίς να είναι αναγκαία η πίεση με το χέρι.

Για να τον χρησιμοποιήσετε, αρκεί να τον τραβήξετε προς τα πίσω αφού πιέσετε το πλήκτρο (2).

Για να απελευθερώσετε το πλήκτρο, μετακινήστε το διακόπτη μπροστά.

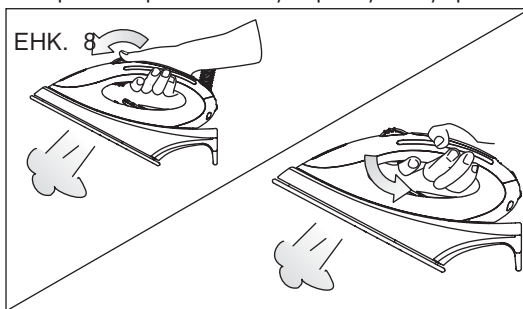
### Παροχή ατμού στα μοντέλα με σίδηρο οικιακού τύπου

Για την παροχή ατμού, γυρίστε προς τα εμπρός τη ροδέλα (2B). Μπορείτε να γυρίσετε την ίδια ροδέλα και από το κάτω μέρος της χειρολαβής (εικ. 8).

Για συνεχή παροχή ατμού γυρίστε τη ροδέλα προς τα εμπρός έως ότου μπλοκάρει.

### Χρήση της πρόσθετης πλάκας (μόνο σε ορισμένα μοντέλα)

Η πρόσθετη πλάκα εξασφαλίζει εξαιρετικά



αποτελέσματα στο σιδέρωμα με σκούρα υφάσματα που δημιουργούν γυαλάδες και με συνθετικά υφάσματα που κολλάνε στο σίδηρο: δεν πρέπει να χρησιμοποιείται για να σιδερώσετε Μοχέρ, Κασμίρ, Βελούδο ή Ανγκορά (τα υλικά αυτά σιδερώνονται εξ αποστάσεως).

Για να χρησιμοποιήσετε την πλάκα, τοποθετήστε τη μύτη του σίδηρου στο εμπρός μέρος της πλάκας κρατώντας ανασηκωμένο το πίσω μέρος του σίδηρου (εικ. 9). Στη συνέχεια κατεβάστε το σίδηρο και ασφαλίστε την πλάκα τραβώντας το γλωσσίδι και αγκιστρώνοντας το ελατήριο στο πίσω μέρος του σίδηρου (εικ. 10). Η πλάκα έχει τοποθετηθεί.

Χρησιμοποιείτε την πρόσθετη πλάκα με την πλάκα του σίδηρου σε χαμηλή θερμοκρασία. Ρυθμίστε συνεπώς τη θερμοκρασία της πλάκας με το διακόπτη σε θέση κάτω από τις 3 βούλες αναφοράς (εικ. 5). Μη χρησιμοποιείτε ποτέ την πλάκα στη μέγιστη θερμοκρασία.

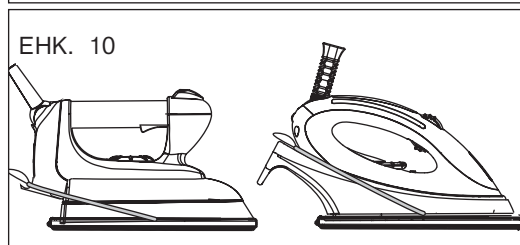
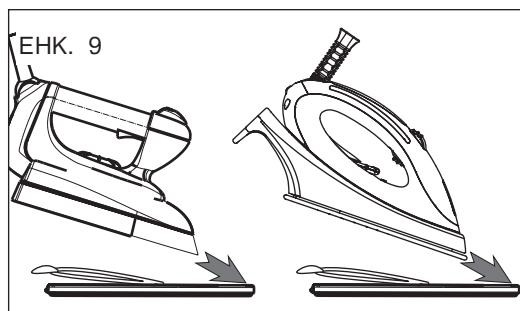
Μετά το σιδέρωμα, αφαιρείτε πάντα την πρόσθετη πλάκα τραβώντας το γλωσσίδι και αφαιρώντας την πλάκα ανασηκώνοντας το πίσω μέρος του σίδηρου. Προσοχή στα εγκαύματα.

### Αποκατάσταση της στάθμης νερού στο δοχείο

Η έλλειψη νερού στο λέβητα επισημαίνεται από την ειδική ενδεικτική λυχνία (11). Όταν ανάψει η λυχνία συνιστάται η αποκατάσταση της στάθμης του νερού στο δοχείο όσο το δυνατόν

συντομότερα (εντός 2 λεπτών) ακολουθώντας την ίδια διαδικασία με την πρώτη πλήρωση.

Η διαδικασία αυτή θα σας επιτρέψει να συνεχίσετε το σιδέρωμα χωρίς καμία διακοπή. Εάν αργήσετε να γεμίσετε το δοχείο (πάνω από 2 λεπτά), το σύστημα διακόπτει την παροχή ατμού και μετά την εισαγωγή του νερού στο



δοχείο η συσκευή λειτουργεί όπως μετά την πρώτη πλήρωση.

Ο λέβητας θα είναι έτοιμος για παροχή ατμού σε 5 λεπτά: Κατά τη διάρκεια των 5 λεπτών ακούγεται η αντλία να γεμίζει 4 ή 5 φορές επί 30 περίπου δευτερόλεπτα.

Στο σημείο αυτό ο λέβητας σταθεροποιείται και αρχίζει να λειτουργεί κανονικά φορτώνοντας νερό κατά διαστήματα.

Όταν ανάβει η ενδεικτική λυχνία τέλους νερού (11) συνιστάται να αποφεύγετε τη συνέχιση του σιδερώματος με ατμό αφήνοντας την αντλία να δονείται. Αυτός ο τρόπος χρήσης μετά από κάποιο χρονικό διάστημα μπορεί να προξενήσει ανεπανόρθωτη ζημιά στα εσωτερικά εξαρτήματα.

- Όταν τελειώσει το νερό στο δοχείο, αυξάνεται ο θόρυβος λειτουργίας της αντλίας.

Αυτή είναι η κανονική λειτουργία της συσκευής και δεν πρέπει να δημιουργεί ανησυχία, ωστόσο, όπως αναφέρθηκε προηγουμένως, συνιστάται η άμεση αποκατάσταση της στάθμης του νερού στο δοχείο.

- Μην αφήνετε ποτέ το πορτάκι πλήρωσης



νερού (12) ανοιχτό: είναι σκόπιμο να το κλείνετε μόλις γεμίσετε το λέβητα με νερό για να αποφύγετε την καταστροφή του με την πλάκα του σίδηρου.

Μόλις τελειώσετε το σιδέρωμα, φυλάξτε το ατμοσύστημα με το πορτάκι κλειστό για να αποφύγετε την είσοδο σκόνης ή άλλων αντικειμένων στο δοχείο με κίνδυνο να προκληθεί βλάβη στην αντλία.

### **ΣΤΕΓΝΟ ΣΙΔΕΡΩΜΑ**

Συνδέστε το φινι στην πρίζα του ρεύματος. Πιέστε το διακόπτη (7) για να ανάψετε τη συσκευή: ανάβουν οι ενδεικτικές λυχνίες (4) και (13).

Τοποθετήστε το διακόπτη ρύθμισης θερμοστάτη σίδηρου (3) ανάλογα με τον τύπο του υφάσματος για σιδέρωμα (εικ. 5).

Για στεγνό σιδέρωμα, μην πιέζετε το πλήκτρο ατμού (2 ή 2B).

ΣΗΜ. Όταν το σίδερο φτάσει στην επιλεγμένη θερμοκρασία, η ενδεικτική λυχνία (4) σβήνει.

### **ΜΕΤΑ ΤΟ ΣΙΔΕΡΩΜΑ**

Περιμένετε να κρυώσει η συσκευή για να επαναφέρετε τη βάση στην αρχική της θέση.

Προσέξτε ώστε το ζεστό σίδερο να μην ακουμπά στο δοχείο νερού.

Σε ορισμένα μοντέλα υπάρχει θέση τυλίγματος για το καλώδιο.

### **ΚΑΘΑΡΗΣΜΟΣ ΤΟΥ ΛΕΒΗΤΑ**

Για την άριστη και μακροχρόνια λειτουργία, ξεπλένετε το λέβητα περίπου κάθε 10 χρήσεις με νερό, με τον εξής τρόπο:

- εξαντλήστε το νερό που υπάρχει στο δοχείο στο εσωτερικό του ατμοσυστήματος: ψεκάστε στη συνέχεια ατμό μέχρι να ανάψει η ενδεικτική λυχνία τέλους νερού (11).
- σβήστε τη συσκευή και αποσυνδέστε το φινι από την πρίζα του ρεύματος,
- περιμένετε τουλάχιστον 2 ώρες από τη στιγμή που θα σβήσετε τη συσκευή ώστε να κρυώσει εντελώς,
- βάλτε τη συσκευή μέσα στο νεροχύτη και βεβαιωθείτε ότι το σίδερο ακουμπά πάνω σε μια σταθερή επιφάνεια και όχι πάνω στο νεροχύτη,
- αφαιρέστε την προστασία της λαστιχένιας τάπας (15),
- ανοίξτε την τάπα ξεβιδώνοντας με τη βοήθεια ενός κέρματος (εικ. 6),
- χρησιμοποιήστε μια κανάτα για να γεμίσετε το λέβητα με 1/4 του λίτρου νερό,

αποφεύγοντας να ρίξετε νερό στις σχισμές που υπάρχουν στο κάτω μέρος της συσκευής,

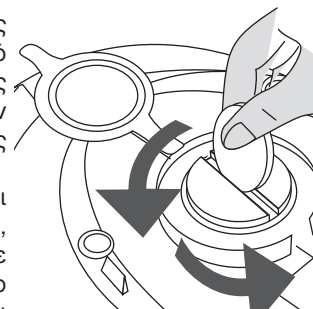
- βιδώστε και πάλι την τάπα, γυρίστε ανάποδα το σίδερο και κουνήστε το σώμα της συσκευής για 15/20 δευτερόλεπτα,

- γυρίστε τη συσκευή, ξεβιδώστε και πάλι την τάπα και αδειάστε εντελώς το λέβητα,
- επαναλάβετε την ίδια διαδικασία τουλάχιστον άλλη μία φορά, στη συνέχεια βιδώστε καλά την τάπα χρησιμοποιώντας ένα κέρμα και τοποθετήστε τη λαστιχένια τάπα (15).

**Βεβαιωθείτε ότι η τάπα είναι καλά βιδωμένη!**

**Ποτέ μη χρησιμοποιείτε προϊόντα καθαρισμού των αλάτων ή απορρυπαντικά για να ξεπλύνετε το λέβητα, αλλά χρησιμοποιείτε μόνο νερό της βρύσης: αποφύγετε να βάλτε τη συσκευή κάτω από τρεχούμενο νερό, επειδή το νερό μπορεί να διεισδύσει στις σχισμές.**

Στο τέλος, συνιστάται να αφήσετε τη συσκευή σβηστή για 24 ώρες ώστε να εξατμιστούν τυχόν ίχνη νερού από το εσωτερικό της.



### **Προειδοποιήσεις για τη σωστή διάθεση του προϊόντος σύμφωνα με την Ευρωπαϊκή Οδηγία 2002/96/EK**



Στο τέλος της ωφέλιμης ζωής του, το προϊόν δεν πρέπει να διατίθεται με τα αστικά απορρίμματα.

Μπορεί να διατεθεί σε ειδικά κέντρα διαφοροποιημένης συλλογής που ορίζουν οι δημοτικές αρχές, ή στις αντιπροσωπεύουσες που παρέχουν αυτήν την υπηρεσία. Η διαφοροποιημένη διάθεση μιας ηλεκτρικής συσκευής επιτρέπει την αποφυγή πιθανών αρνητικών συνεπειών για το περιβάλλον και την υγεία από την ακατάλληλη διάθεση καθώς και την ανακύκλωση υλικών από τα οποία αποτελείται ώστε να επιτυγχάνεται σημαντική εξοικονόμηση ενέργειας και πόρων. Για την επισήμανση της υποχρεωτικής χωριστής διάθεσης, το προϊόν φέρει το σήμα του διαγραμμένου τροχοφόρου κάδου απορριμμάτων.

Με την επιφύλαξη αλλαγών