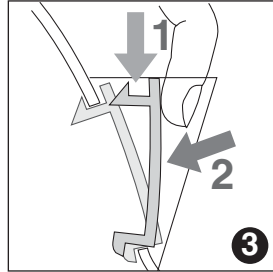
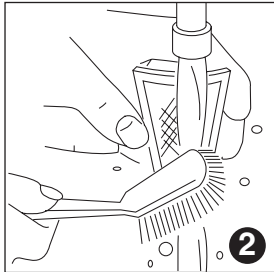
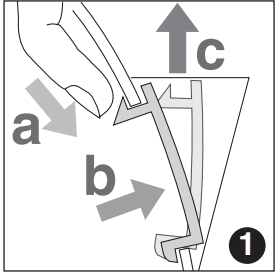


Παρακαλούμε διαβάστε τις οδηγίες αυτές πριν από τη χρήση και φυλάξτε τις για μελλοντική αναφορά.

- **Βεβαιωθείτε ότι η τάση του ηλεκτρικού σας δικτύου είναι ίδια με αυτήν που αναγράφεται στο κάτω μέρος του βραστήρα σας.**
- Για να προφυλαχθείτε από τους κινδύνους του ηλεκτρικού ρεύματος, μη βυθίζετε το καλώδιο, την ηλεκτρική βάση του φις ή την ίδια τη συσκευή μέσα σε νερό ή οποιοδήποτε άλλο υγρό. Μη χρησιμοποιείτε το βραστήρα μέσα στο μπάνιο ή κοντά σε οποιαδήποτε παροχή νερού. Μη χρησιμοποιείτε τη συσκευή στο ύπαιθρο.
- **Μην ακουμπάτε ζεστές επιφάνειες, όπως το κυρίως σώμα ή το καπάκι. Χρησιμοποιήστε τη λαβή ή τους διακόπτες.**
- Μην βγάξετε το καπάκι όταν ο βραστήρας βρίζεται σε λειτουργία.
- Προσέξτε όταν αδειάζετε το βραστήρα - μη γέρνετε υπερβολικά το βραστήρα γιατί είναι πιθανό να εισδύσει νερό στο μηχανισμό του διακόπτη.
- Το νερό μπορεί να παραμείνει ζεστό για μεγάλο χρονικό διάστημα μετά το τέλος του βρασμού του και ως εκ τούτου υπάρχει κίνδυνος καψίματος. Κρατήστε το βραστήρα και το καλώδιο μακριά από την άκρη της επιφάνειας εργασίας και μακριά από παιδιά.
- Μην αφήνετε το καλώδιο να κρέμεται από τη άκρη του τραπεζιού ή της επιφάνειας εργασίας, ή όπου υπάρχει πιθανότητα να πιαστεί ή να μερδεντεί κατά λάθος.
- Είναι απαραίτητη η στενή επίβλεψη της συσκευής όταν χρησιμοποιείται σε χώρους κοντά σε παιδιά.
- Βγάλτε το φις από την πρίζα του ρεύματος όταν δεν χρησιμοποιείτε τη συσκευή ή πριν προχωρήσετε στον καθαρισμό της. Αφήστε το βραστήρα να κρυώσει πριν κάνετε οποιαδήποτε εργασία καθαρισμού.
- Απομακρύνετε το βραστήρα από την ηλεκτρική βάση του πριν προχωρήσετε στο γέμισμα με νερό.
- Μην μετακινείτε ποτέ το βραστήρα όταν βρίζεται σε λειτουργία.
- Μην χρησιμοποιείτε το βραστήρα με υγρά χέρια.
- Κρατήστε το βραστήρα, το καλώδιο και την ηλεκτρική βάση μακριά από ηλεκτρικές κουζίνες, μαγειρικές εστίες ή καυστήρες.
- Μην χρησιμοποιείτε το βραστήρα για χρήση άλλη από βράσιμο νερού. Μην βάζετε οποιοδήποτε εργαλείο μέσα στο βραστήρα. Η χρήση προεκτάσεων δεν συνιστάται από τον κατασκευαστή της συσκευής και μπορεί να προκαλέσει φωτιά, ηλεκτροπληξία ή προσωπικό τραυματισμό.
- Μην χρησιμοποιείτε ποτέ το βραστήρα χωρίς το καπάκι του.
- Τοποθετήστε σωστά το βραστήρα επάνω στην ηλεκτρική βάση πριν ανάψετε τη συσκευή.
- Χρησιμοποιήστε αποκλειστικά την ηλεκτρική βάση που συνοδεύει τη συσκευή (και αντίστροφα).
- Μην χρησιμοποιείτε το βραστήρα αυτό εάν το φις ή το ηλεκτρικό καλώδιο έχουν κάποια βλάβη, εάν ο βραστήρας έχει προβλήματα λειτουργίας ή παρουσιάζει βλάβη οποιασδήποτε φύσης. Θα πρέπει να επιστραφεί σε κάποιον αντιπρόσωπο σέρβις για επισκευή ή αντικατάσταση, ώστε να αποφευχθούν πιθανοί κίνδυνοι.
- Το καλώδιο τροφοδοσίας αυτής της συσκευής δεν πρέπει να αντικατασταθεί από τον καταναλωτή γιατί η αντικατάσταση θέλει ειδικά κλειδιά. Σε περίπτωση βλάβης του καλωδίου, απευθυνθείτε αποκλειστικά σε ένα Κέντρο Τεχνικών Επισκευών, εξουσιοδοτημένο από τον κατασκευαστή.
- Σε περίπτωση υπερπλήρωσης του βραστήρα, μπορεί να παρουσιαστεί υπερθέρμανση βραστού νερού.

## ΠΡΙΝ ΤΗ ΧΡΗΣΗ

- Αφαιρέστε όλα τα υλικά συσκευασίας από το βραστήρα και την ηλεκτρική βάση.
- Αφαιρέστε οποιοσδήποτε τυχόν ετικέτες από τις εξωτερικές επιφάνειες που είναι από ανοξείδωτο ατσάλι.
- Βγάλτε το φίλτρο (εικ.1) και πλύνετε με νερό (εικ.2). Ανατρέξτε στη σελίδα 35 "Αφαίρεση του φίλτρου αλάτων".
- Γεμίστε το βραστήρα και βράστε.
- Αδειάστε το βρασμένο νερό και ξεπλύνετε το βραστήρα με κρύο νερό. Επαναλάβετε τη διαδικασία αυτή τρεις φορές για να καθαρίσετε τυχόν υπολείμματα σκόνης από την κατασκευή της συσκευής, κλπ.
- Αφού ξεπλύνετε το βραστήρα, ξανατοποθετήστε το φίλτρο (εικ.3).

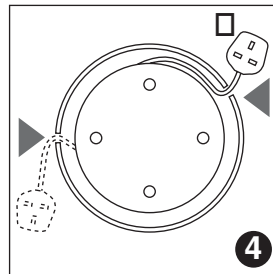


## ΚΑΤΑ ΤΗ ΧΡΗΣΗ

### Ηλεκτρική βάση με πρόσβαση 360°

Με την ειδικά σχεδιασμένη ηλεκτρική βάση μπορείτε να τοποθετήσετε το βραστήρα επάνω στη βάση από οποιαδήποτε γωνία και θέση.

- Τραβήξτε το καλώδιο από τη βάση αποθήκευσης και ρυθμίστε το μήκος του, τυλίγοντάς το γύρω από τη βάση, έτσι ώστε να έχετε επαρκές μήκος καλωδίου για τη σύνδεση με την πρίζα του ρεύματος που θέλετε να χρησιμοποιήσετε (εικ.4).
- Μην αφήνετε μεγάλο μήκος καλωδίου να κρέμεται από την άκρη των επιφανειών εργασίας που χρησιμοποιείτε.

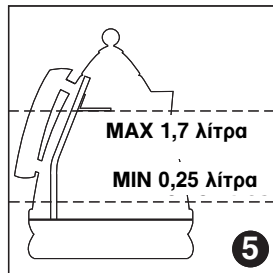


### Γέμισμα

- Βγάλτε το βραστήρα από τη μονάδα της βάσης πριν τον γεμίσετε.
- Ανοίξτε το καπάκι και γεμίστε το βραστήρα μέχρι το επιθυμητό επίπεδο στάθμης.

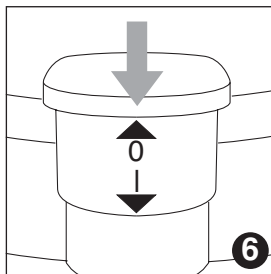
**Μη γεμίζετε το βραστήρα με ποσότητα νερού μικρότερη από 0,25 λίτρα**, για να αποφύγετε το ενδεχόμενο να μείνει ο βραστήρας στεγνός κατά τη διάρκεια της λειτουργίας του. Τέτοιου είδους κακή χρήση θα μειώσει τη διάρκεια ζωής του θερμαντικού στοιχείου.

**Μη γεμίζετε το βραστήρα με ποσότητα νερού μεγαλύτερη από 1,7 λίτρα** (μέχρι την ένδειξη MAX - μέγιστης στάθμης που σημειώνεται μέσα στο βραστήρα) (εικ.5). **Εάν ο βραστήρας γεμίσει υπερβολικά, υπάρχει κίνδυνος να εκτιναχθεί το βραστό νερό, προκαλώντας εγκαύματα.**



## Αναμμα

- Συνδέστε το φις της ηλεκτρικής βάσης στην πρίζα του ρεύματος.
- Τοποθετήστε το βραστήρα επάνω στην ηλεκτρική βάση.
- Πιέστε το διακόπτη ON/OFF (εικ.6) προς τα κάτω για να ανάψετε το βραστήρα.
- Η ενδεικτική λυχνία θα ανάψει.
- Ο βραστήρας θα σβήσει αυτόματα μόλις το νερό βράσει (ο διακόπτης ON/OFF θα κάνει κλικ προς τα επάνω και η ενδεικτική λυχνία θα σβήσει).
- Για να σβήσετε το βραστήρα πριν βράσει το νερό, μπορείτε να μετακινήσετε το διακόπτη ON/OFF στη θέση OFF, ή απλά να σηκώσετε την κανάτα από τη βάση - ο βραστήρας θα σβήσει και ο διακόπτης θα επιστρέψει αυτόματα στη θέση OFF.



## Αδειασμα

- Βγάλτε το βραστήρα από την ηλεκτρική βάση και αδειάστε προσεκτικά το νερό που περιέχεται. Μη γέρνετε το βραστήρα υπερβολικά ή απότομα και με μεγάλη κλίση.
- Όταν σηκώνετε το βραστήρα από τη βάση, μπορεί να διαπιστώσετε ότι υπάρχει υγρασία στο επάνω μέρος της επιφάνειας της βάσης. Πρόκειται για συμπύκνωση του ατμού η οποία και προκαλεί το αυτόματο σβήσιμο του βραστήρα μετά την ολοκλήρωση του βρασμού. Ο ατμός διαφεύγει από ειδικά ανοίγματα που υπάρχουν στο κάτω μέρος του βραστήρα. **Το συμπύκνωμα ατμού στη βάση είναι απόλυτα φυσιολογική κατάσταση και δεν πρέπει να σας ανησυχεί.**

## ΣΥΣΤΗΜΑΤΑ ΑΣΦΑΛΕΙΑΣ

### 1) Αυτόματος διακόπτης ON/OFF

Ο βραστήρας σας είναι εξοπλισμένος με διακόπτη λειτουργίας ON/OFF ο οποίος κλείνει αυτόματα μόλις βράσει το νερό που περιέχεται. Εάν το βράσιμο του νερού έχει μόλις τελειώσει, περιμένετε μερικά λεπτά πριν αρχίσετε νέο κύκλο βρασμού με το βραστήρα. **Μην επιχειρήσετε να κρατήσετε το διακόπτη ON/OFF στη θέση ON ή να ρυθμίσετε με οποιοδήποτε τρόπο το μηχανισμό του διακόπτη.**

### 2) Ασφάλεια διακοπής λειτουργίας

Εάν ο βραστήρας τέθηκε σε λειτουργία με ελάχιστο νερό, προστατεύεται από βλάβη ή καταστροφή μέσω μιας ασφάλειας η οποία διακόπτει την παροχή ηλεκτρικής ενέργειας. Εάν ο μηχανισμός αυτός ενεργοποιηθεί, αποσυνδέστε το βραστήρα από την πρίζα ρεύματος και **αφήστε τον να κρύνει** πριν τον ξαναγεμίσετε με κρύο νερό (διαφορετικά μπορεί να καταστραφεί το θερμαντικό στοιχείο).

**3)** Εάν σηκώσετε το βραστήρα από την ηλεκτρική βάση ενώ βρίσκεται σε λειτουργία (ON), η συσκευή θα σβήσει αυτόματα.

## ΦΡΟΝΤΙΔΑ ΚΑΙ ΣΥΝΤΗΡΗΣΗ

### Καθαρισμός του βραστήρα

- Αφήστε το βραστήρα να κρύνει τελείως και αποσυνδέστε τη συσκευή από την πρίζα πριν από κάθε εργασία καθαρισμού.
- Μη βυθίζετε το βραστήρα ή την ηλεκτρική βάση σε νερό.
- Χρησιμοποιήστε ένα μαλακό και ελαφρά υγρό πανάκι για να καθαρίσετε το εξωτερικό του βραστήρα και σκουπίστε με μαλακό και στεγνό πανί.
- ΜΗ χρησιμοποιείτε γυαλιστικά μετάλλων ή συρματάκια ή διαβρωτικά μέσα.
- Βεβαιωθείτε ότι όλες οι συνδέσεις και οι πρίζες διατηρούνται στεγνές.

### Άλατα

Τα άλατα είναι κυρίως ανθρακικό ασβέστιο, ένα αβλαβές φυσικό μεταλλικό άλας που απαντάται στις περισσότερες παροχές νερού. Το "σκληρό" νερό περιέχει το μεταλλικό αυτό άλας σε μεγαλύτερο ποσοστό από ότι το "μαλακό" νερό.

Όταν το νερό θερμαίνεται, τα μεταλλικά άλατα μέσα στο νερό στερεοποιούνται κάνοντας το νερό να φαίνεται θολό. Τα μεταλλικά αυτά άλατα σχηματίζουν ένα λεπτό στρώμα επάνω στα τοιχώματα, στο θερμαντικό στοιχείο καθώς και στην επιφάνεια του νερού. Το νερό μπορεί να φαίνεται ότι περιέχει άσπρα πλαστικά σωματίδια που επιπλέουν στην επιφάνειά του.

Στα θερμαντικά στοιχεία των παραδοσιακών βραστήρων, τα συσσωρευμένα άλατα σχηματίζουν μια άσπρη, σκληρή "κρούστα" που επηρεάζει αρνητικά την απόδοση και μειώνει τη διάρκεια ζωής του θερμαντικού στοιχείου.

Μόλις διαπιστώσετε το σχηματισμό ενός λεπτού στρώματος στο νερό, ή εάν κατά τον καθαρισμό του φίλτρου διαπιστώσετε το σχηματισμό στρώματος στα τοιχώματα ή στο στοιχείο, απλά ξεπλύνετε το βραστήρα και σκουπίστε τον.

### **Φίλτρο αλάτων**

Ο βραστήρας σας είναι εξοπλισμένος με φίλτρο αλάτων που εμποδίζει τα ελεύθερα σωματίδια των αλάτων να περάσουν στο ποτό σας. Το φίλτρο αυτό είναι αποσπώμενο και επίσης πλένεται.

Η συχνότητα που θα χρειαστεί να καθαρίζετε τυχόν άλατα που συσσωρεύονται στο φίλτρο σας εξαρτάται από τη σκληρότητα του νερού στην περιοχή σας και τη συχνότητα με την οποία χρησιμοποιείτε το βραστήρα.

Θα πρέπει να βγάλετε και να καθαρίσετε το φίλτρο μόλις διαπιστώσετε οποιαδήποτε συσσώρευση αλάτων στο φίλτρο ή εάν το άδειασμα του περιεχομένου του βραστήρα γίνεται με δυσκολία.

### **Αφαίρεση του φίλτρου αλάτων**

- Αφήστε το βραστήρα να κρυώσει τελείως.
- Αποσυνδέστε τη συσκευή από την ηλεκτρική παροχή.
- Βεβαιωθείτε ότι τα χέρια σας είναι καθαρά, χωρίς σαπουνάδες, κρέμα ή οποιαδήποτε άλλη ουσία που θα μπορούσε να μολύνει το νερό.
- Αδειάστε το βραστήρα και αφαιρέστε το φίλτρο ακολουθώντας την παρακάτω διαδικασία (εικ.1):
- Αφαιρέστε το φίλτρο πιέζοντας το επάνω μέρος του φίλτρου προς τα κάτω και μετά προς τα εμπρός.
- Ξεπλύνετε το φίλτρο κάτω από τρεχούμενο νερό βρύσης ενώ το βουρτσίζετε με ένα μαλακό βουρτσάκι (εικ.2).
- Ξανατοποθετήστε το φίλτρο (εικ.3).

### **Καθαρισμός του φίλτρου αλάτων**

Είναι βασικής σημασίας για τη συσκευή ο καθαρισμός και η απομάκρυνση των αλάτων προκειμένου να διατηρηθεί σε καλή κατάσταση και λειτουργία.

- Χρησιμοποιήστε ένα εξειδικευμένο προϊόν καθαρισμού αλάτων, κατάλληλο για ανοξειδωτα σκεύη ή κρυστάλλους κιτρικού οξέος.

Η χρήση των κρυστάλλων κιτρικού οξέος συνιστούμε να γίνεται ως εξής:

- Αδιάστ στο βραστήρα 50 gr κιτρικού οξέος, γμίστ ως τη μέγιστη στάθμη μ νερό και αφήστ το να βράσι. Αφήστ το νερό να κρυώσει και ξεπλύντ προσκτικά.
- Μη χρησιμοποιείτε πιο συμπυκνωμένο διάλυμα. Εάν το φίλτρο απαιτεί απομάκρυνση των συσσωρευμένων αλάτων, βγάλτε το φίλτρο και βυθίστε το μέσα στο διάλυμα κιτρικού οξέος που υπάρχει στο βραστήρα.
- Βεβαιωθείτε ότι οι ηλεκτρικές συνδέσεις είναι τελείως στεγνές πριν χρησιμοποιήσετε και πάλι το βραστήρα.
- Κρυστάλλους κιτρικού οξέος μπορείτε να προμηθευτείτε από τα περισσότερα φαρμακεία.