

## RADIATEUR A RAYONNEMENT INFRAROUGE

### Données techniques

Type	Catégorie	Puissance Maximum		Puissance Moyenne		Puissance Minimum		Pression du gaz
voir plaquette des données		KW	g/h	KW	g/h	KW	g/h	
		4.20	305	2.85	207	1.50	109	28÷30 mbar

Cet appareil est adapté pour un fonctionnement au gaz Butane, à la pression nominale de 28 ÷ 30 mbar. Le débit d'air neuf requis pour l'alimentation en air de combustion est: 8,4 m<sup>3</sup>/h.

#### Conditions réglementaires d'installation et d'entretien

L'installation et l'entretien de l'appareil doivent être effectués par un professionnel qualifié conformément aux textes réglementaires et règles de l'art en vigueur, notamment:

##### - Arrêté du 2 août 1977

Règles Techniques et de Sécurité applicables aux installations de gaz combustible et d'hydrocarbures liquéfiés situées à l'intérieur des bâtiments d'habitation et de leur dépendances.

##### - Norme DTU P 45-204

Installations de gaz (anciennement DTU n. 61-1 - Installations de gaz - Avril 1982 + additif N° 1 Juillet 1984).

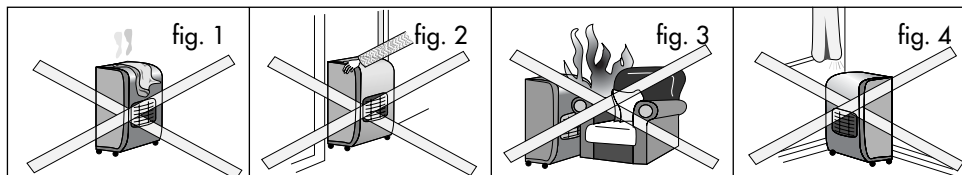
##### - Règlement Sanitaire Départemental

Pour les appareils raccordés au réseau électrique:

##### - Norme NF C 15-100 Installations électriques à basse tension - Règles.

### ATTENTION

- Le radiateur doit toujours être utilisé suivant le mode d'emploi. Lire le mode d'emploi attentivement et le conserver soigneusement pour d'autres consultations.
- Cet appareil a besoin d'un tube en caoutchouc et d'un détendeur pour fonctionner, adressez-vous à Votre fournisseur habituel au cas où l'appareil en serait dépourvu.
- N'utilisez l'appareil que dans un endroit bien aéré.
- Cet appareil ne doit pas être utilisé dans les immeubles tours, dans un sous-sol, dans une salle de bains, dans une chambre à coucher et dans une pièce dont le volume est inférieure à 15 m<sup>3</sup> (30 m<sup>3</sup> pour living rooms).
- Cet appareil émet les résidus de combustion dans la pièce où il fonctionne.
- NE DEPOSEZ aucun vêtement ou autre objet sur le radiateur, étant donné que, outre au risque de provoquer un incendie, leur présence pourrait nuire au bon fonctionnement de l'appareil. (fig. 1).
- NE DEPLACEZ PAS le radiateur d'une pièce à l'autre lorsqu'il est en marche (fig. 2).
- NE METTEZ PAS le radiateur le long d'un mur ou près de rideaux, de fauteuils etc. (fig. 3/4).



- DIRIGEZ TOUJOURS le radiateur vers le centre de la pièce. Il faut faire particulièrement attention si le radiateur se trouve sur une surface sur laquelle l'appareil peut facilement bouger ou tourner sur ses roues si par hasard il devait être basculé par un enfant ou par un chien etc.
- Surface minimum d'encombrement: 200 mm de côté, 1500 mm devant.

#### Dispositifs de sécurité

Votre nouveau poêle est équipé de dispositifs de sécurité qui interviennent en cas de mauvais fonctionnement ou anomalie pendant l'utilisation de l'appareil. En cas d'extinction accidentelle de la veilleuse (située en face du brûleur), ou si le local n'est pas suffisamment aéré, le dispositif de sécurité coupe l'arrivée du gaz en éteignant le poêle.

### Les fuites de gaz sont reconnaissables par leur odeur

Si vous pensez qu'il y a une fuite de gaz, fermez le robinet de la bouteille. Eteignez toutes les lumières et toutes les flammes. Contrôlez tous les raccords. Ouvrez lentement le gaz et passez sur les raccords de l'eau savonneuse ou du détergent liquide - une fuite de gaz éventuelle formera des bulles. Si vous trouvez une fuite, fermez le gaz et mettez-vous en contact avec du personnel spécialisé. N'UTILISEZ PAS le radiateur jusqu'au moment où il n'aura pas été contrôlé par du personnel spécialisé. N'UTILISEZ JAMAIS d'allumettes pour trouver la fuite.

### INSTRUCTIONS DE SECURITE GENERALE

#### Bouteille

On peut utiliser bouteille avec 13 kg de capacité maximum.

Le changement de la bouteille doit être effectué en absence de flammes. Utilisez la bouteille seulement en position verticale. Si vous utilisez un détendeur à vis, assurez-vous qu'il y ait le joint d'étanchéité et qu'il soit en bon état - en cas de doute remplacez-le.

Pour positionner la bouteille dans son logement, il faut desserrer les vis pour décrocher le dossier qui a été fixé à l'inverse pour le transport. Après avoir placé la bouteille dans son logement, raccrocher le dossier.

#### Detendeurs et tube (non fournis)

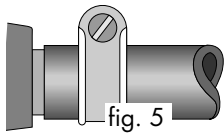


fig. 5

MONTEZ un tube en caoutchouc qui recouvre complètement l'about porte-tube de chaque côté et qu'il soit bloqué avec les dispositifs de serrage (fig. 5). Contrôler régulièrement la date d'expiration et les conditions du tuyau en caoutchouc. En cas d'expiration ou d'endommagement du tuyau, le remplacer par un nouveau tuyau conforme aux normes en vigueur.

Lors de la connexion du régulateur de pression à la bouteille, éviter de plier ou de provoquer des étranglements du tuyau en caoutchouc. Vérifier que le tube soit accroché dans le support (Voir fig. 6). Lorsque vous reliez le détendeur à la bouteille, évitez d'enrouler ou plier le tube en caoutchouc.

Utiliser un détendeur à 28 ÷ 30 mbar pour gaz butane conforme aux normes en vigueur.

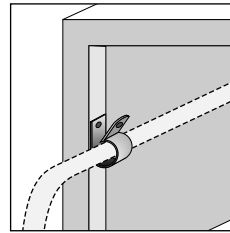


fig. 6

#### Ventilation du local

UTILISEZ UNIQUEMENT DANS DES PIECES BIEN AEREES

Dans les pièces où vous utilisez votre radiateur veillez à ce qu'il y ait une bonne aération. Ce qui permet l'évacuation de résidus de combustion et garantit le changement de l'air.

Le schéma qui suit indique les dimensions minimum de la pièce où est conseillé l'emploi du radiateur. L'aération qui doit être fournie doit être divisée équitablement entre le niveau haut et le niveau bas.

Position du bouton de régulation	Dimensions de la pièce	Aération pour le changement d'air
Position $\odot$ flamme basse (puissance min.)	15 m <sup>3</sup>	105 cm <sup>3</sup>
Position $\odot$ flamme moyenne (puissance moy.)	28.5 m <sup>3</sup>	
Position $\odot$ flamme haute (puissance max.)	42 m <sup>3</sup>	

#### Grille de sécurité

La grille de sécurité sert à prévenir des risques d'incendie et aucune de ses parties ne doit être enlevée définitivement.

**La grille n'offre pas une garantie totale pour les enfants ou les personnes infirmes.**

## INSTRUCTION POUR LE FONCTIONNEMENT

### Allumage du radiateur

- 1) Ouvrir le robinet de la bouteille de gaz.
- 2) A partir de la position « ● » appuyez à fond sur la manette de contrôle pendant environ 10 secondes puis tournez-le sur la position ◊ (flamme basse). (Si la veilleuse ne s'allume pas, ramenez le bouton sur sa position de départ et répétez l'opération). Continuez à appuyer à fond sur le bouton pendant 20 secondes, afin de permettre au thermocouple de se réchauffer. Choisissez la puissance désirée en tournant le bouton de contrôle, en choisissant parmi les possibilités suivantes:
  - ◊ (flamme basse) puissance minimum
  - ◊ (flamme moyenne) puissance médium
  - ◊ (flamme haute) puissance maximum.

### Allumage de secours

Dans le cas où le starter piezo ne fonctionne pas, allumer la flamme pilote avec une allumette et répéter en même temps l'opération de la manette.

### Arrêt du radiateur

Pour arrêter l'appareil, fermez le robinet de la bouteille de gaz. Le radiateur sera complètement éteint uniquement si le robinet du gaz sera fermé.

## RADIATEUR A RAYONNEMENT INFRAROUGE AVEC RADIATEUR SOUFFLANT

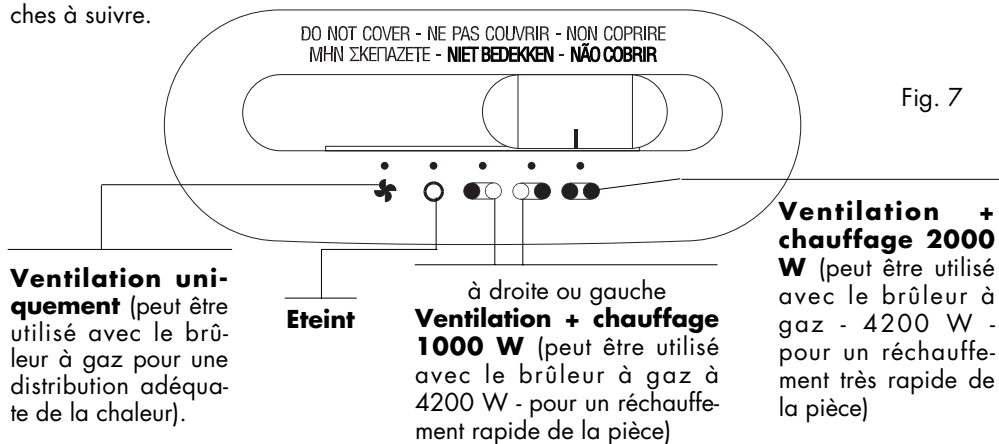
### Fonctionnement électrique

- Avant d'utiliser l'appareil, contrôlez que le voltage à votre disposition corresponde à celui indiqué en Volt sur la plaquette située sur la paroi interne de l'appareil.
- Branchez votre radiateur uniquement sur des prises de courante dotées d'un système de mise à la terre efficace avec courant minimum de 10/16 A.
- CET APPAREIL REpond AUX EXIGENCES DE LA DIRECTIVE COMMUNAUTAIRE ANTI-PARASITAGE EN 55014.

### Fonctionnement et emploi

Introduisez complètement la fiche dans la prise de courant et allumez le radiateur thermostatique suivant les instructions indiquées sur la fig. 7.

Avant d'allumer le brûleur du gaz, lisez attentivement les instructions concernant les démarches à suivre.



## IMPORTANT

Ne recouvrez pas l'appareil lorsqu'il est en marche, cela pourrait provoquer une surchauffe dangereuse du thermostateur. (Danger d'incendie).

### Notes importantes

- Le radiateur doit toujours être branché à une mise à la terre efficace. Si non, la garantie ne sera pas applicable.
- N'utilisez pas l'appareil près de baignoires, de douches, de piscines.
- Ne déposez pas le câble de branchement sur l'appareil encore chaud.
- Faites fonctionner cet appareil seulement sur le plancher.
- N'utilisez l'appareil qu'en position verticale.
- Ne bouchez pas la grille de sortie de l'air chaud ni celle de son entrée sur la partie supérieure de l'appareil lorsqu'il est en marche.
- En cas de remplacement du câble d'alimentation, mettez-vous en contact avec du personnel spécialisé.
- Le radiateur ne doit pas être situé directement sous une prise de courant fixe.
- **Un dispositif de sécurité interrompt le fonctionnement du radiateur soufflant en cas de surchauffe accidentelle. Pour rétablir le fonctionnement, il faut débrancher la fiche de la prise pendant quelques minutes, éliminer la cause de la surchauffe (ex. obstruction des grilles d'entrée et de sortie de l'air), puis rebrancher la fiche.** Si l'appareil ne se remet pas à fonctionner normalement, s'adresser au Service Après-Vente le plus proche.
- Ne pas installer l'appareil dans des pièces où l'air peut contenir des gaz, de l'huile ou du soufre. De même, ne pas l'installer à proximité de sources de chaleur.
- Il est déconseillé d'utiliser l'appareil à des hautes altitudes car il pourrait s'éteindre à l'improviste à cause d'une intervention anticipée de l'analyseur.
- Ne jamais diriger les flux d'air de l'appareil vers des meubles, des rideaux, des bouteilles aérosols ou des matières inflammables.

## ENTRETIEN

Epoussetez l'appareil avec un chiffon doux et humide uniquement lorsqu'il est éteint et débranché.

Évitez d'utiliser solvants ou poudres abrasives.

Contrôlez que de la poussière n'obstrue pas les ouvertures qui permettent l'entrée et la sortie de l'air. Nettoyez en utilisant un aspirateur.

Si le radiateur n'est pas utilisé pendant une longue période, couvrez-le et placez-le dans un endroit sec et sans poussière.

Lorsque l'appareil n'est pas utilisé débranchez-le et replacez le câble suivant la fig. 8.

En cas de problème technique d'entretien, adressez-vous à votre Revendeur Autorisé. Le service technique d'entretien doit être effectué tous les 2 ou 3 ans. Si vous avez des doutes, veuillez vous adresser à votre Revendeur Autorisé.

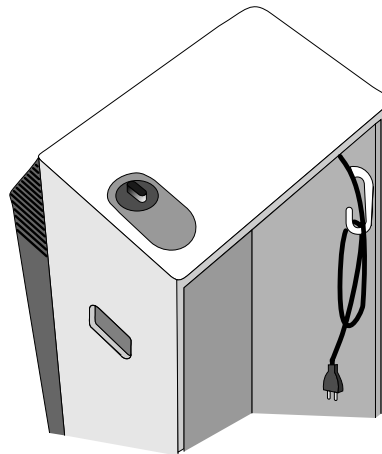


Fig. 8