



Käyttöohjeet

ECAM31X.6Y - 31X.8Y

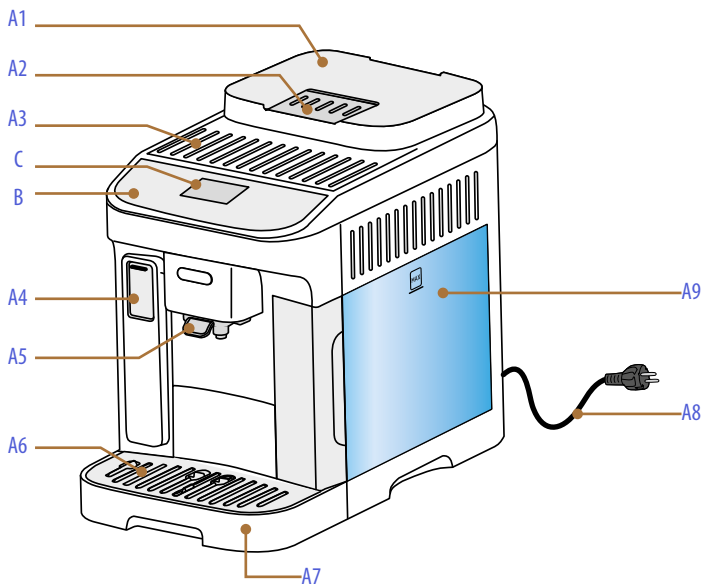
MAGNIFICA
— EVO NEXT —

DēLonghi

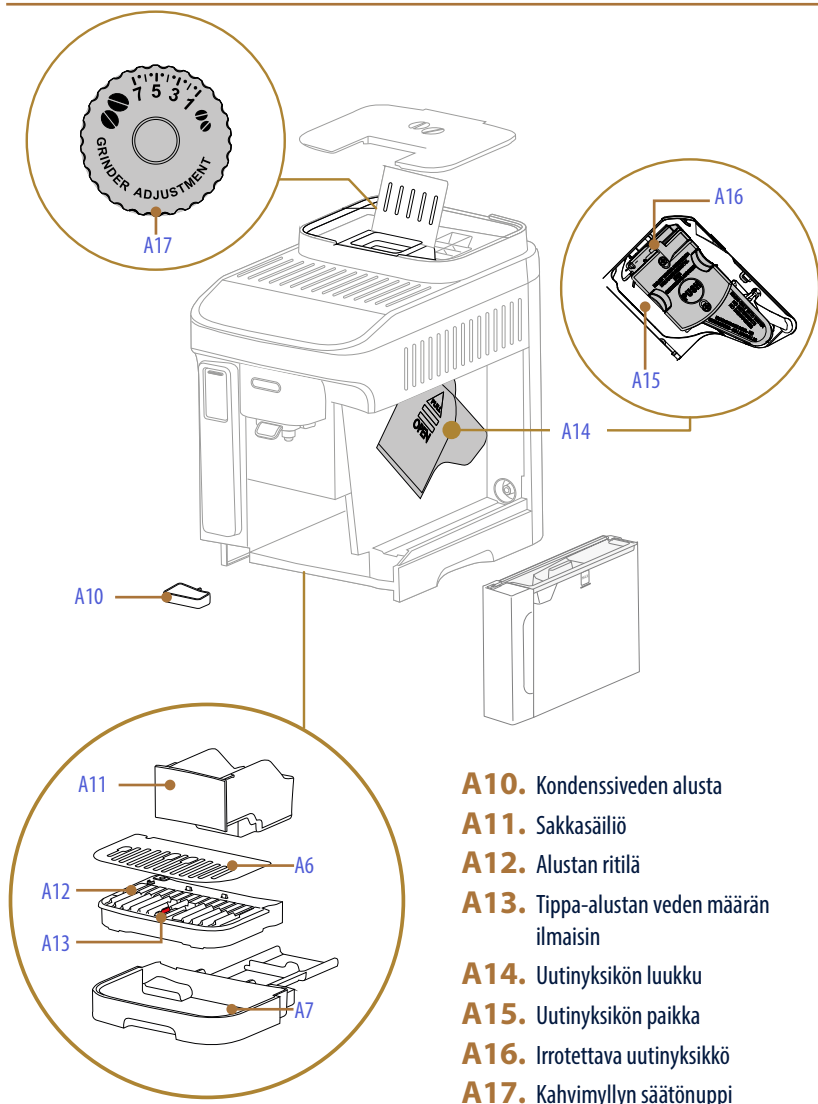
KEITTIMEN KUVAUS (A)	4
PANEELIN KUVAUS (B)	6
Kun on valittu juoma (esim. Espresso)	7
KOTISIVUN KUVAUS (C)	7
LISÄVARUSTEIDEN KUVAUS* (D)	8
MAITOKANNUN KUVAUS (E)	9
KEITTIMEN ENSIMMÄINEN KÄYTTÖKERTA	10
Valitse kieli	10
Täytä vesisäiliö	11
Keittimen valmistelu	11
Ensimmäinen aktivointi	11
Tarkista veden kovuus	12
Aseta veden kovuus	12
Suodattimen asennus	13
Opastus	14
Käytön tuki	14
KEITTIMEN KÄYNNISTYS	15
Sammutus pitkäksi aikaa	16
KEITTIMEN SAMMUTUS	16
Siirry valikon asetuksiin	17
VALIKON ASETUKSET	17
Huuhtelu	17
kalkinpoistoa varten	18
Vedensuodatin	18
Maitokannu	19
Tyhjennä säiliö	19
Autom. sammutus	20
Äänimerkki	21
Energiansäästö	21
Kahvin lämpötila	21
Kahvimylly	22
Veden kovuus	22
Tilastotiedot	23
Kielet	23
Oletusasetukset	23
Sarjanumero	24
Tuki	24
PROFIILIEIDEN VALINTA	25
Valmiste keitin kahvi juomia varten	26
Suoravalintainen kahvi juoma	26
"More"-valikon juomat (B10)	26

KAHVIJUOMAT	26
Valmistus kahvijauheella.....	27
Jos haluat kuumempaa kahvia	28
OHJEET KAHVIJUOMIA VARTEN	28
MAITOUJOMAT	29
Maitokannun valmistelu.....	29
Mitä maitoa kannattaa käyttää?.....	29
Täytä maitokannu ja kiinnitä se.....	29
Maitojuomien valmistus.....	30
Kannun puhdistus jokaisen käyttökerran jälkeen (clean-toiminto)	30
Jos minun täytyy valmistaa erilaisia juomia peräkkäin:.....	30
Valmistusten lopussa, maitosäiliö on tyhjä tai maito ei riitä muille resepteille.....	30
Valmistusten lopussa, säiliössä on vielä riittävä määrä maitoa muille resepteille....	31
Yleiset ohjeet maitopohjaisten juomien valmistuksen jälkeen:	31
KUUMA VESI.....	32
"MY"-TOIMINTO.....	33
KEITTIMEN PUHDISTUS.....	34
Koneen sisäpiirit	35
Sakkasäiliö	35
Tippa-alusta ja alustan ritilä	36
Koneen sisäosat.....	37
Vesisäiliö	37
Kahvisuuttimet.....	37
Irrotettava uutinyksikkö	37
Kahvijauhesuppilo.....	38
Ohjauspaneeli (B).....	38
Maitokannun puhdistus kokonaan	39
KALKINPOISTOA VARTEN.....	40
YLEISET VIESTIT JA HÄLYTYSVIESTIT	43
UKK	49
TEKNISET TIEDOT	56
Vinkit energian säästämiseksi	56

Magnifica Evo Next Keittimen kuvaus (A)

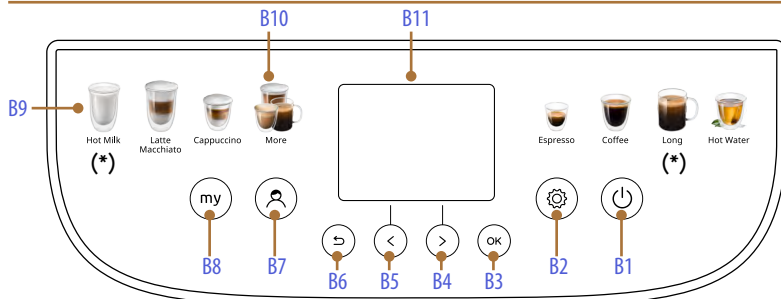


- A1.** Kahvipapusailiö ja kansi
- A2.** Esijauhetun kahvin suppilon luukku
- A3.** Kuppitaso
- A4.** Lisävarusteiden liittimen luukku
- A5.** Korkeussuunnassa (säädetty kahvisuutin)
- A6.** Kuppialusta
- A7.** Tippa-alusta
- A8.** Virtajohto
- A9.** Irrotettava vesisäiliö



- A10.** Kondenssiveden alusta
- A11.** Sakkasäiliö
- A12.** Alustan ritilä
- A13.** Tippa-alustan veden määrän ilmaisin
- A14.** Uutinyksikön luukku
- A15.** Uutinyksikön paikka
- A16.** Irrotettava uutinyksikkö
- A17.** Kahvimyllyn säätönuppi

Magnifica Evo Next Paneelin kuvaus (B)

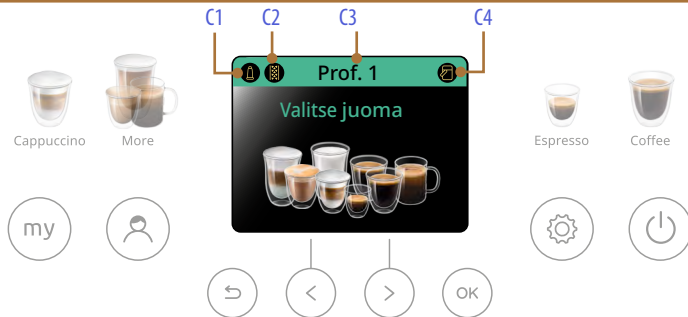


- B1.** ON/Standby-näppäin
- B2.** Keittimen asetusten valikonäppäin
- B3.** OK-näppäin vahvistusta varten
- B4.** Voimakkuuden - kahvijauheen valinta-/selausnuoli
- B5.** Määrän valinta-/selausnuoli
- B6.** Näppäin ↵ (Esc) poistumiseksi
- B7.** Profilin vaihtonäppäin
- B8.** "my"-näppäin: juomien mukauttamiseksi
- B9.** Juomien suoravalinta
- B10.** Lisäjuomien valikko (vaihtelee mallikohtaisesti)
- B11.** Näyttö

Juoma	ECAM31X.8Y	ECAM31X.6Y
Doppio+ 	✓	✓
2x Espresso 	✓	✓
Americano 	✓	✗
Long 	Suoravaliintainen juoma	✓

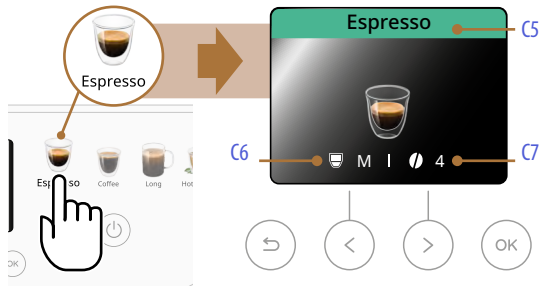
Juoma	ECAM31X.8Y	ECAM31X.6Y
Cappuccino mix 	✓	✓
Cappuccino+ 	✓	✗
Espresso Macchiato 	✓	✗
Kuuma maito 	Suoravaliintainen juoma (Hot Milk)	✓

Magnifica Evo Next Kotisivun kuvaus (C)



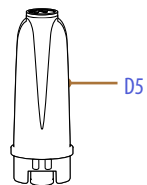
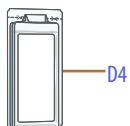
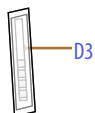
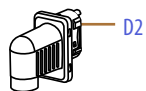
- C1.** Loppuun kuluneen suodattimen merkkivalo
- C2.** Kalkinpoiston merkkivalo
- C3.** Valittu profiili
- C4.** Maitokannun puhdistuksen merkkivalo (Clean)

Kun on valittu juoma (esim. Espresso)



- C5.** Valitun juoman nimi
- C6.** Valittu määrä (voidaan muokata näppäimellä "<" B5)
- C7.** Valittu voimakkuus (voidaan muokata näppäimellä ">" B4)

Magnifica Evo Next Lisävarusteiden kuvaus* (D)

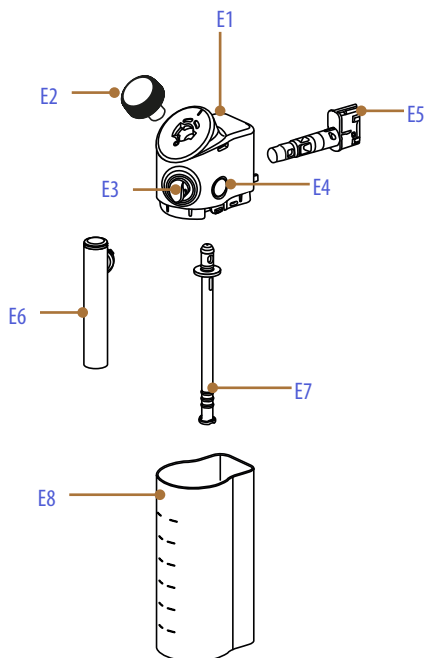


* Lisävarusteiden tyyppi ja määrä vaihtelevat mallikohtaisesti

- D1.** Esijauhettun kahvin annoslusikka
- D2.** Kuumavesisuutin
- D3.** "Water hardness test"-reagenssiliuska
- D4.** Kalkinpoistoaine
- D5.** Pehmennyssuodatin

Magnifica Evo Next Maitokannun kuvaus (E)

LatteCrema
HOT 



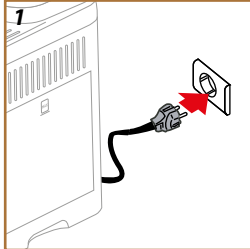
- E1.** Maitokannun kansi
- E2.** Vaahtonuppi
- E3.** Maitosuuttimen liitin (ei irrotettavissa)
- E4.** Kannen vapautuspainike
- E5.** Maitokannun liitin
- E6.** Maitosuutin
- E7.** Maidon imuputki (silikonia)
- E8.** Maitosäiliö

Magnifica Evo Next Keittimen ensimmäinen käyttökerta



Tärkeää:

- Kahvimyllyn kahvijäämät johtuvat ennen keittimen myyntiä tehdyistä säätötesteistä, ja ne kertovat turvallisuudestamme tuotteidemme valmistuksessa.
- Huuhtelee kuumaa vettä käyttämällä ensimmäisellä käyttökerralla kaikki irrotettavat lisävarusteet ja osat, jotka joutuvat kosketuksiin veden ja maidon kanssa (vesisäiliö, vesisuutin, maitokannu jne.). Suositukse-
na on pestä maitokannu astianpesukoneessa (katso kappale [Maitokannun puhdistus kokonaan](#)).



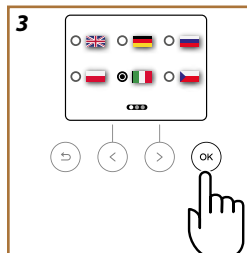
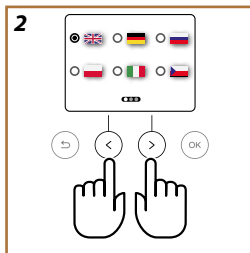
1. Liitä virtajohto (A8) sähköverkkoon (kuva 1).

Keitin käynnistyy ja opastaa sinua tekemään tarvittavat asetukset: noudata näytön ohjeita, (B11) ja Magnifica on käyttövalmis!

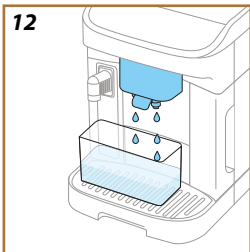
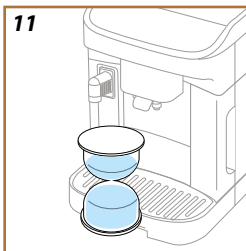
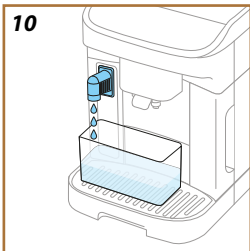
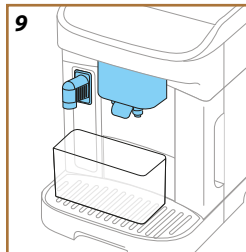
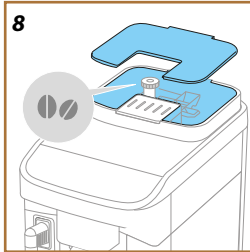
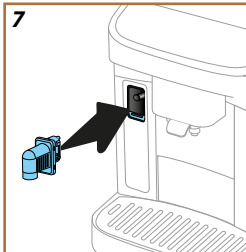
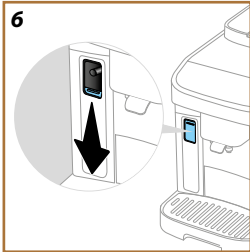
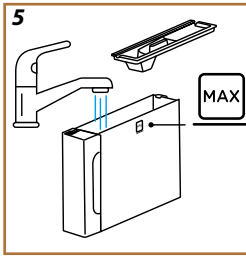
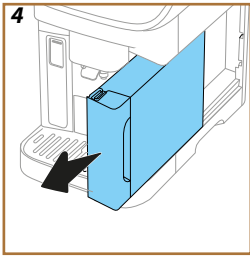
Tarvitset seuraavia:

	Raikasta juomavettä
	Kuumavesisuutin (asetettu valmiiksi keittimeen)
	Haluamasi kahvipavut
	Astia (Varmista, että sen tilavuus on vähintään 0,2 litraa)
	Vedenkovuustesti (tämä löytyy lisävarusteiden pakkauksesta)

Valitse kieli



2. Näytöllä (B11) näkyy valittu kieli: paina selausnuolia ">" (B4) tai "<" (B5), kunnes olet valinnut omaa kieltäsi vastaavan lipun (kuva 2).
3. Paina "OK" (B3) valitun kielen vahvistamiseksi (kuva 3).



Täytä vesisäiliö

4. Irrota vesisäiliö (A9) (kuva 4).
5. Täytä raikkaalla juomavedellä MAX-tasoon asti (kuva 5), laita vesisäiliö takaisin keittimeen ja paina sitten ">" (B4).

Keittimen valmistelu

6. Tarkista, että kuumavesisuutin (D2) on laitettu keittimeen. Jos niin ei ole, työnnä lisävarusteiden liittimen luukkua (A4) (kuva 6) alaspäin ja lisää kuumavesisuutin (kuva 7). Paina ">" (B4).
7. Täytä kahvipapusaäiliö (A1) (kuva 8) ja vahvista sitten painamalla ">" (B4)

Ensimmäinen aktivointi

8. Aseta vähintään 0,2 litran astia kahvisuutinteen (A5) ja kuumavesisuutinteen (D2) (kuva 9) alle.
9. Paina "OK" (B3) huuhtelua varten (kuva 10). Annotelu keskeytyy automaattisesti.
10. Keitin siirtyy lämmitykseen (kuva 11), joka päättyy siihen, että kuumaa vettä tulee kahvisuuttimesta (A5) (kuva 12).
11. Paina "OK" (B3) seuraavaa vaihetta varten.









Tarkista veden kovuus

Keitin pyytää kalkinpoistoa ennaltamääritetyn toiminta-ajan päätyttyä. Tämä riippuu veden kovuudesta. Voit halutessasi ohjelmoida keittimen myös alueesi todelliselle veden kovuudelle, jolloin myös kalkinpoisto on tehtävä harvemmin. Tästä syystä suositellaan, että oikea arvo asetetaan heti. Keitin opastaa siitä vaihe vaiheelta. Toimi seuraavassa kerrotusti:

- Ota mukana toimitettu reagenssiliuska (D3) "Total hardness test" pois pakkauksestaan (lisävarustepakkaus). Paina ">" (B4).
- Upota liuska kokonaan noin sekunniksi lasiin, jossa on vettä, jota aiot käyttää kahvinkeittimessäsi. Paina ">" (B4).
- Ota liuska pois vedestä ja ravistele sitä kevyesti. Noin minuutin kuluttua liuskalle ilmestyy joko 1, 2, 3 tai 4 punaista neliötä veden kovuudesta riippuen. Jokainen neliö vastaa 1 kovuusastetta. Paina ">" (B4).

Aseta veden kovuus

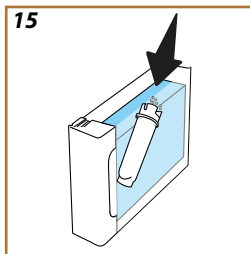
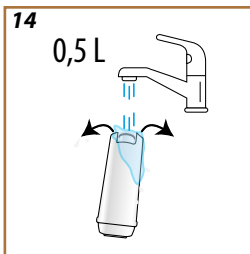
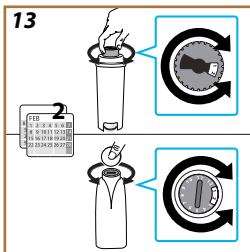
- Käytä selausnuolia "<" (B5) tai ">" (B4) valitaksesi pallon, joka vastaa edellisessä kohdassa mitattua kovuusastetta seuraavan taulukon mukaisesti:

Reagenssiliuska	Veden kovuus
	
	
	
	

- Paina "OK" (B3).
- Nyt keitin on ohjelmoitu veden uuden kovuuden mukaisesti. Paina "OK" (B3).

Tärkeää:

Veden kovuustasoa voidaan muuttaa aina keittimen asetusten valikosta (B2) (katso "Veden kovuus").



Suodattimen asennus

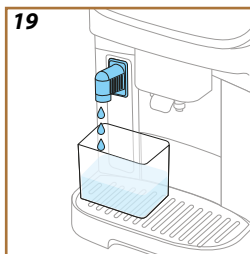
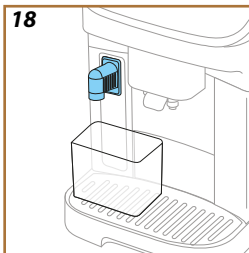
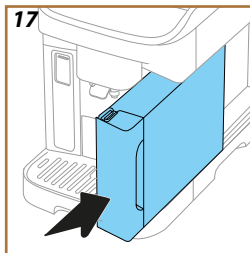
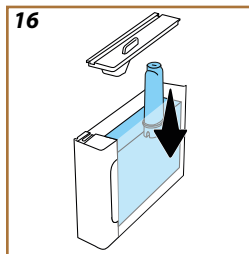
Jotta keitin pysyisi hyvässä käyttökunnossa ajan kuluessa, keitin suosittelee De'Longhin pehmennyssuodattimen asennusta (D5). Noudata alla annettuja ohjeita asentaaksesi sen heti, muussa tapauksessa paina "↶" (B6) lykätkäsesi:

- Poista suodatin pakkauksesta ja paina "OK" (B3).
- Käännä päivyriä, kunnes näet seuraavat 2 kuukautta (kuva 13); paina selausnuolta ">" (B4) siirtyäksesi seuraavaan vaiheeseen.

Tärkeää:

Suodatin on vaihdettava kahden kuukauden välein, jos keitintä käytetään normaaliin tapaan. Jos keitin jää käyttämättä suodatin paikallaan asennettuna, suodatin on vaihdettava vähintään 3 viikon välein.

- Suodattimen aktivoimiseksi anna hanaveden virrata suodattimen keskiaukosta, kunnes vettä tulee ulos sivuaukoista yli minuutin (kuva 14). Paina selausnuolta ">" (B4) siirtyäksesi seuraavaan vaiheeseen.



- Aseta kuumavesisuuttimen alle enintään 0,5 litran tyhjä astia (kuva 18) ja paina "OK" (B3) suodattimen aktivoimiseksi.
 - Keitin annostelee kuumaa vettä (kuva 19) ja keskeyttää annostelun automaattisesti.
 - Nyt suodatin on aktiivinen Paina "OK" (B3).
- Ei enää teknisiä yksityiskohtia: paina selausnuolta ">" (B4).

- Poista keittimen vesisäiliö (A9) ja täytä se raikkaalla juomavedellä. Poista vesisäiliön kansi ja upota suodatin vesisäiliöön, paina suodattimen keskikohtaa 2–3 kertaa, jotta ilmakuplat pääsevät ulos (kuva 15). Paina selausnuolta ">" (B4) siirtyäksesi seuraavaan vaiheeseen.
- Aseta suodatin paikalleen (kuva 16) ja työnnä se pohjaan. Sulje säiliö kannella. Paina selausnuolta ">" (B4) siirtyäksesi seuraavaan vaiheeseen.
- Laita vesisäiliö takaisin paikalleen (A9) (kuva 17). Paina selausnuolta ">" (B4)

Opastus

Lyhyt video-opastus auttaa sinua tutustumaan keittiimesi tarkemmin.

Käytön tuki

Näytössä on QR-koodi. Kun skannaat älypuhelimellasi, pääset koneen toimintaan liittyviin oppaisiin ja tukimateriaaleihin. Paina selausnuolta ">" (B4).

QR-koodi on saatavilla keittimen asetusten valikon tiedoissa (B2), kohdassa "Tuki".

Paina selausnuolta ">" (B4), ja sitten "OK" (B3): keitin on käyttövalmis.

Tärkeää:


- Valmista keittimen ensimmäisen käyttöönoton yhteydessä 4-5 cappuccinoa. Vasta tämän ensikäytön jälkeen maku on paras mahdollinen.
- Ensimmäisellä käyttökerralla vesipiiri on tyhjä, minkä vuoksi keitin saattaa pitää kovaa ääntä. Ääni vaimenee piirin täyttyessä.

Magnifica Evo Next Keittimen käynnistys




Tärkeää:

Jokaisen käynnistyksen yhteydessä keitin suorittaa automaattisesti esilämmitys- ja huuhtelujakson, jota ei voida keskeyttää. Keitin on käyttövalmis vasta tämän jakson suorittamisen jälkeen.

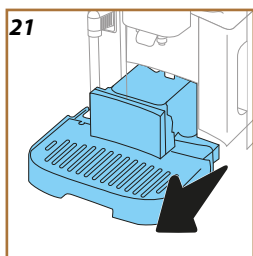
1. Käynnistä keitin painamalla näppäintä  (B1) 0,5 sekunnin ajan (kuva 20): keitin käynnistyy.
2. Kun lämmitys on tehty, alkaa kuumalla vedellä huuhtelun vaihe. Kuumaa vettä tulee kahvisuuttimesta (A5). Tällä tavalla keitin lämmittää sisäiset kanavat ja juokuttaa vettä sisäosissa, jotta nekin lämpenisivät.

Aina sammutuksen yhteydessä keitin suorittaa automaattisen huuhtelun, mikäli kahvi oli valmistettu.

1. Sammuta keitin painamalla näppäintä  (B1) 0,5 sekunnin ajan (kuva 20).
2. Jos suunniteltu, keitin suorittaa huuhtelun kahvisuuttimesta (A5) kuumalla vedellä, minkä jälkeen se sammuu (stand-by).

Varoitus!


Älä koskaan irrota pistoketta, kun keitin on päällä.



Sammutus pitkäksi aikaa

Jos keitintä ei käytetä pitkään aikaan (esim. ennen lomaa), noudata ohjeita kappaleesta [Tyhjennä säiliö](#).

Jos keitintä ei käytetä muutamaan päivään, toimi seuraavalla tavalla:

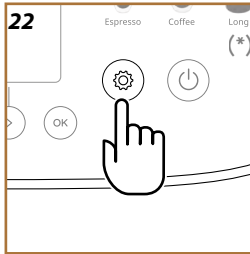
1. Sammuta keitin painamalla näppäintä  (B1) 0,5 sekunnin ajan (kuva 20).
2. Poista, tyhjennä ja puhdista tippa-alusta, (A7) sakkasäiliö (A11) (kuva 21) ja vesisäiliö (A9).
3. Irrota virtajohto (A8) pistorasiasta.

Tärkeää:

Kun keitin käynnistetään uudelleen, täytä vesisäiliö ja suorita 3 huuhtelua ennen juoman annostelua. Huuhteluista on kerrottu kappaleessa [Huuhtelu](#).



Magnifica Evo Next Valikon asetukset



Siirry valikon asetuksiin

1. Paina näppäintä  (B2) (kuva 22).
Asetukset on jaettu kolmeen aiheeseen:

- **Huolto**

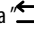
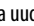
- [__Huuhtelu](#)
- [__kalkinpoistoa varten](#)
- [__Vedensuodatin](#)
- [__Maitokannu](#)
- [__Tyhjennä säiliö](#)

- **Suosikit**


- [__Autom. sammutus](#)
- [__Äänimerkki](#)
- [__Energiansäästö](#)
- [__Kahvin lämpötila](#)
- [__Kahvimylly](#)
- [__Veden kovuus](#)
- [__Kielet](#)
- [__Oletusasetukset](#)

- **Info**

- [__Tilastotiedot](#)
- [__Sarjanumero](#)
- [__Tuki](#)


2. Paina selausnuolia ">" (B4) tai "<" (B5), kunnes olet valinnut haluamasi aiheen.
3. Paina "OK" (B3) asetuksiin pääsemiseksi.
4. Paina  (B6) palataksesi taaksepäin.
5. Paina uudelleen  kotisivulle pääsemiseksi.

Huolto: Huuhtelu

1. Paina näppäintä  (B2).
2. Paina selausnuolia ">" (B4) tai "<" (B5), kunnes olet valinnut "Huolto"-aiheen. Paina "OK" (B3).
3. Paina selausnuolia ">" (B4) tai "<" (B5), kunnes olet valinnut "Huuhtelu"-kohdan (kuva 23).

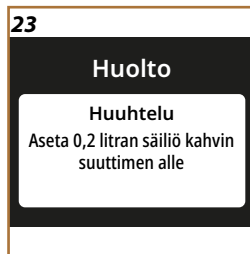
Tällä toiminnolla kuumaa vettä voidaan annostella kahvisuuttimesta niin, että keittimen sisäinen piiri puhdistuu ja lämpenee.

Jos haluat jatkaa huuhtelua:

4. Aseta kahvisuuttimen alle (A5) astia, jonka tilavuus on vähintään 0,2 l (kuva 9).
5. Paina "OK" (B3): muutaman sekunnin kuluttua kahvisuuttimesta tulee kuumaa vettä, joka puhdistaa ja lämmittää keittimen sisäisen piirin.
6. Keskeytä huuhtelu painamalla  (B6) tai odota, että se keskeytyy automaattisesti.

Tärkeää:


- Jos keitintä ei käytetä yli 3–4 päivään, seuraavalla käyttökerralla kannattaa tehdä 2–3 huuhtelua ennen käyttöä.
- On aivan normaalia, että kyseisen toiminnon jälkeen sakkasäiliössä (A11) on vettä.



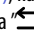
24**Huolto**

kalkinpoistoa varten
Tarkista palkki seuraavalla kerralla

**Huolto** kalkinpoistoa varten

1. Paina näppäintä  (B2).
2. Paina selausnuolia ">" (B4) tai "<" (B5), kunnes olet valinnut "Huolto"-aiheen. Paina "OK" (B3).
3. Paina selausnuolia ">" (B4) tai "<" (B5), kunnes olet valinnut "Kalkinpoisto"-aiheen.

Näytöllä näkyy (B11) etenemispalkki (kuva 24), joka osoittaa, milloin kalkinpoisto on tarpeen (kuva 25).

4. Jos haluat jatkaa kalkinpoistoa, paina "OK" (B3) ja noudata opastettua menetelmää. Ohjeet ovat saatavilla myös luvussa "kalkinpoistoa varten".
5. Jos haluat valita toisen kohdan, paina selausnuolta ">" (B4) tai "<" (B5), kunnes olet valinnut haluamasi aiheen. Muussa tapauksessa paina  (B6) poistuaksesi.

Huolto: Vedensuodatin

Jotta keitin pysyisi hyvässä käyttökunnossa ajan kuluessa, suosittelemme De'Longhin pehmenysuodattimen käyttöä (D5).

Lisätietoja varten käy osoitteessa www.delonghi.com.


WATERFILTER  EAN: 8004399327252

25**Huolto**

Kalkinpoisto
Valmiina kalkinpoistoon?
(25 min)

26**Huolto**

Vedensuodatin
Valmiina asentamaan
vedensuodatin?

1. Paina näppäintä  (B2).
2. Paina selausnuolia ">" (B4) tai "<" (B5), kunnes olet valinnut "Huolto"-aiheen. Paina "OK" (B3).
3. Paina selausnuolia ">" (B4) tai "<" (B5), kunnes olet valinnut "Vedensuodatin"-aiheen.

Jos vedensuodatinta ei ole asennettu (kuva 26):

4. Paina "OK" (B3) ja noudata opastettua menetelmää. Ohjeet ovat saatavilla myös luvussa "Suodattimen asennus".

Jos vedensuodatin tulee vaihtaa (kuva 27), paina "OK" (B3):

4. Paina "OK" (B3) vahvistaaksesi ja noudata opastettua menetelmää.

27**Huolto**

Vedensuodatin
Aika vaihtaa vedensuodatin.
Aloitetaanko?

28




5. Poista vesisäiliö (A9), irrota kansi ja poista pehmenysuodatin (kuva 28). Paina "OK" (B3) poiston vahvistamiseksi ja jatka. Paina selausnuolta ">" (B4) jatkaaksesi.
6. Uuden suodattimen asennus: paina "OK" (B3) ja nou-

29


Huolto

Maitokannu
Miten saada parhaat tulokset
maitokannulla

data opastettua menetelmää. Ohjeet ovat saatavilla myös luvussa "Suodattimen asennus".

7. Keittimen käyttö ilman suodatinta: paina  (B6). Jos haluat valita toisen kohdan, paina selausnuolia ">" (B4) tai "<" (B5), kunnes olet valinnut haluamasi aiheen: muussa tapauksessa paina  (B6) poistuaaksesi.
8. Paina  toisen kerran kotisivulle palaamiseksi.


Huolto: Maitokannu

1. Paina näppäintä  (B2).
2. Paina selausnuolia ">" (B4) tai "<" (B5), kunnes olet valinnut "Huolto"-aiheen. Paina "OK" (B3).
3. Paina selausnuolia ">" (B4) tai "<" (B5), kunnes olet valinnut "Maitokannu"-kohdan (kuva 29).

Tässä osiossa on kaikki ohjeet maitokannun tehokkuuden takaamiseksi ajan kuluessa ja halutun vaahdon aikaansaamiseksi. Paina "OK" (B3). Paina selausnuolia ">" (B4) tai "<" (B5), kunnes olet valinnut haluamasi kohdan:

- **Puhdistus:** Aktivoi puhdistus painamalla "OK" (B3) ja noudata opastettua menetelmää. Vaiheiden loppuksi paina "OK" (B3) kotisivulle palaamiseksi.
- **Perusteellinen puhdistus:** keitin pyytää perusteellista puhdistusta säännöllisesti. Suoritettavien toimenpiteiden näkemiseksi paina "OK" (B3) ja tarkastele näyttöjä painamalla selausnuolia ">" (B4) tai "<" (B5). Ohjeet ovat saatavilla myös luvussa "Maitokannun puhdistus kokonaan". Vaiheiden loppuksi paina "OK" (B3) kotisivulle palaamiseksi.
- **Vaahtuositukset:** paina "OK" (B3) ja tarkastele näyttöjä painamalla selausnuolia ">" (B4) tai "<" (B5). Tiedot ovat saatavilla myös luvussa "Mitä maitoa kannattaa käyttää?". Vaiheiden loppuksi paina "OK" (B3) kotisivulle palaamiseksi.

Huolto: Tyhjennä säiliö

1. Paina näppäintä  (B2).
2. Paina selausnuolia ">" (B4) tai "<" (B5), kunnes olet valinnut "Huolto"-aiheen. Paina "OK" (B3).
3. Paina selausnuolia ">" (B4) tai "<" (B5), kunnes olet valinnut "Tyhjennä säiliö" (kuva 30).

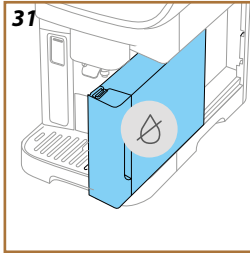
Jos et käytä keitintä pitkään aikaan tai olet oikeissa viedä sen huoltokeskukseen, sinun kannattaa tyhjentää keittimen vesipiiri jotta vesi jäätyisi.

4. Paina "OK" (B3) ja noudata opastettua menetelmää.
5. Irrota tippa-alusta (A7) (kuva 21), tyhjennä ja puhdistu alusta ja sakkasäiliö (A11). Laita kaikki takaisin.

30

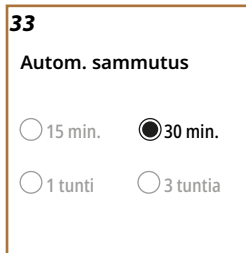
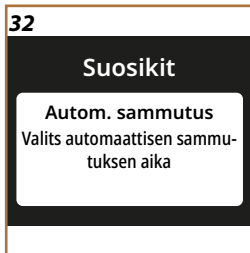
Huolto


Tyhjennä säiliö
Oletko valmis tyhjentämään
vesisäiliön?



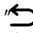
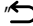
6. Paina selausnuolta ">" (B4). Aseta vähintään 0,2 litran astia kahvi-suutinten (A5) ja vesisuutintien alle (D2) (kuva 9).
7. Paina "OK" (B3): keitin suorittaa huuhtelun kuumalla vedellä suuttimista.
8. Kun huuhtelu on valmis, irrota vesisäiliö (kuva 31) ja tyhjennä se.
9. Jos asetettuna, poista suodatin (D5) vesisäiliöstä ja paina selausnuolta ">" (B4).
10. Laita (tyhjä) säiliö takaisin ja paina selausnuolta ">" (B4).
11. Vahvista, että olet valmis, ja paina "OK" (B3).
12. Odota, että keitin suorittaa tyhjennyksen (Varoitus: kuumaa vettä suuttimista!). Piirin tyhjentyessä keittimestä saattaa tulla enemmän ääntä: se kuuluu keittimen normaaliin toimintaan.
13. Kun tyhjennys on valmis, irrota tippa-alusta, tyhjennä se ja laita se takaisin ja paina sitten "OK" (B3).
14. Paina "OK" (B3): keitin sammuu (standby).
15. Kytke keitin irti sähkövirrasta.
16. Kun keitin laitetaan päälle seuraavan kerran, noudata ohjeita luvusta "Keittimen ensimmäinen käyttökerta".

Suosikit: Autom. sammutus



1. Paina näppäintä  (B2).
2. Paina selausnuolia ">" (B4) tai "<" (B5), kunnes olet valinnut "Suosikit". Paina "OK" (B3).
3. Paina selausnuolia ">" (B4) tai "<" (B5), kunnes olet valinnut "Autom. sammutus" (kuva 32).

Voit asettaa automaattisen sammutuksen, jotta keitin sammuisi 15 tai 30 minuutin tai 1 tai 3 tunnin kuluttua viimeisestä käyttökerrasta.

4. Paina "OK" (B3): näytössä näkyy kyseisellä hetkellä valittuna oleva automaattisen sammutuksen aika ja muut valittavissa olevat vaihtoehdot (kuva 33).
5. Paina selausnuolia ">" (B4) tai "<" (B5), kunnes olet valinnut haluamasi automaattisen sammutuksen ajan: paina "OK" (B3) uuden asetuksen tallentamiseksi.
6. Paina  (B6) edelliseen näyttöön palaamiseksi.
7. Paina  (B6) palataksesi kotisivulle.


34

Suosikit

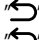

Äänimerkki

Ota käyttöön tai pois käytöstä äänimerkit


Suosikit: Äänimerkki

1. Paina näppäintä  (B2).
2. Paina selausnuolia ">" (B4) tai "<" (B5), kunnes olet valinnut "Suosikit". Paina "OK" (B3).
3. Paina selausnuolia ">" (B4) tai "<" (B5), kunnes olet valinnut "Äänimerkki"-kohdan (kuva 34).

Kun se on päällä, keitin antaa äänimerkin jokaisen toiminnon kohdalla. Tästä kohdasta voit ottaa äänimerkin käyttöön / pois:

4. Paina "OK" (B3): näytöllä näkyy kyseisellä hetkellä käytössä oleva suosikki.
5. Paina selausnuolia ">" (B4) tai "<" (B5) kytkeäksesi toiminnon päälle (On) tai pois (Off): paina "OK" (B3) uuden asetuksen tallentamiseksi.
6. Paina  (B6) edelliseen näyttöön palaamiseksi.
7. Paina  (B6) palataksesi kotisivulle.



Suosikit: Energiansäästö

1. Paina näppäintä  (B2).
2. Paina selausnuolia ">" (B4) tai "<" (B5), kunnes olet valinnut "Suosikit". Paina "OK" (B3).
3. Paina selausnuolia ">" (B4) tai "<" (B5), kunnes olet valinnut "Energiansäästö"-kohdan (kuva 35).

Kun toiminto on päällä, pienempi energiankulutus voidaan taata eurooppalaisten määräysten mukaisesti. Tästä kohdasta voit ottaa energiansäästön käyttöön / pois:

4. Paina "OK" (B3): näytöllä näkyy kyseisellä hetkellä käytössä oleva suosikki.
5. Paina selausnuolia ">" (B4) tai "<" (B5) kytkeäksesi toiminnon päälle (On) tai pois (Off): paina "OK" (B3) uuden asetuksen tallentamiseksi.

Tärkeää:

- Symboli  osoittaa, että toiminto on päällä.
- Symboli  osoittaa, että toiminto ei ole päällä.

35


Suosikit

Energiansäästö

Energian-säästötoiminto



Suosikit: Kahvin lämpötila

1. Paina näppäintä  (B2).
2. Paina selausnuolia ">" (B4) tai "<" (B5), kunnes olet valinnut "Suosikit". Paina "OK" (B3).
3. Paina selausnuolia ">" (B4) tai "<" (B5), kunnes olet valinnut "Kahvin lämpötila" (kuva 36).

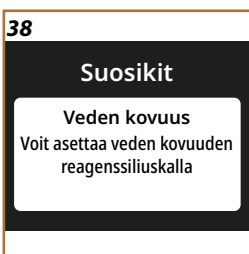
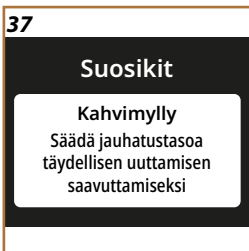
Tästä kohdasta voit muokata veden lämpötilaa, jolla kahvi annostellaan.



36

Suosikit

Kahvin lämpötila

Aseta kahvin valmistusveden lämpötila




4. Paina "OK" (B3): näytöllä näkyy kyseisellä hetkellä käytössä oleva suosikki.
5. Paina selausnuolia ">" (B4) tai "<" (B5) haluamasi lämpötilan valitsemiseksi: paina "OK" (B3) uuden asetuksen tallentamiseksi.
6. Paina  (B6) edelliseen näyttöön palaamiseksi.
7. Paina  (B6) palataksesi kotisivulle.

Tärkeää:

Lämpötilan muuttaminen vaikuttaa eniten pitkiin juumiin.

Suosikit: Kahvimylly

1. Paina  asetusvalikkoon siirtymiseksi (kuva 13).
2. Paina selausnuolia ">" (B4) tai "<" (B5), kunnes olet valinnut "Suosikit". Paina "OK" (B3).
3. Paina selausnuolia ">" (B4) tai "<" (B5), kunnes olet valinnut "Kahvimylly"-kohdan (kuva 37).


Keitin ehdottaa opastusta säätääksesi kahvimyllyn oikeaoppisesti ja optimaalisten tulosten saavuttamiseksi.

4. Paina "OK" (B3): tutustu jauhatuksen säätöneuvoihin ja selaa sivuja nuolista ">" (B4) tai "<" (B5) koko opastuksen lukemiseksi.
5. Paina "OK" (B3) kotisivulle palaamiseksi.



Tärkeää:

- Suosituksena on säätää kahvimyllyä lisää vasta kun on annosteltu vähintään 3 kahvia kuvaillun toimenpiteen jälkeen. Jos kahvin annostelu on jälleen virheellistä, toista toimenpide.
- Käännä jauhatuskarkeuden säätönuppia ainoastaan silloin, kun kahvimylly on päällä kahviuomien valmistuksen alkuvaiheessa.

Suosikit: Veden kovuus

1. Paina näppäintä  (B2).
2. Paina selausnuolia ">" (B4) tai "<" (B5), kunnes olet valinnut "Suosikit". Paina "OK" (B3).
3. Paina selausnuolia ">" (B4) tai "<" (B5), kunnes olet valinnut "Veden kovuus"-kohdan (kuva 38).

Uuden veden kovuuden asettamiseksi toimi seuraavalla tavalla:


4. Tarkista veden kovuus noudattamalla ohjeita kohdasta "Tarkista veden kovuus".
5. Paina "OK" (B3) ja muokkaa valintaa selausnuolista ">" (B4) tai "<" (B5).
6. Paina "OK" (B3) uuden asetuksen tallentamiseksi.
7. Paina  (B6) edelliseen näyttöön palaamiseksi.
8. Paina  (B6) palataksesi kotisivulle.

39

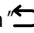
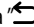
Suosikit

Kielet
Mitä kieltä puhumme?

Suosikit: Kielet

1. Paina näppäintä  (B2).
2. Paina selausnuolia ">" (B4) tai "<" (B5), kunnes olet valinnut "Suosikit". Paina "OK" (B3).
3. Paina selausnuolia ">" (B4) tai "<" (B5), kunnes olet valinnut "Kielet"-kohdan (kuva 39).

Uuden kielen asettamiseksi toimi seuraavalla tavalla:


4. Paina "OK" (B3) ja muokkaa valintaa selausnuolista ">" (B4) tai "<" (B5).
5. Paina "OK" (B3) uuden asetuksen tallentamiseksi.
6. Paina  (B6) edelliseen näyttöön palaamiseksi.
7. Paina  (B6) palataksesi kotisivulle.

40

Suosikit

Oletusasetukset
Palauta koneen tai profiilin oletusasetukset

Suosikit: Oletusasetukset

1. Paina näppäintä  (B2).
2. Paina selausnuolia ">" (B4) tai "<" (B5), kunnes olet valinnut "Suosikit". Paina "OK" (B3).
3. Paina selausnuolia ">" (B4) tai "<" (B5), kunnes olet valinnut "Oletusasetukset"-kohdan (kuva 40).

Tämän toiminnon avulla voit palauttaa valikon kaikki asetukset ja kaikki käyttäjän suorittamat muutokset ja palata oletusarvoihin (poikkeuksena kieliasetus, joka pysyy ennallaan, sekä tilastot).

4. Paina "OK" (B3): selausnuolista ">" (B4) tai "<" (B5) valitse, mitä haluat nollata: "Keitin" tai "Yksi profiili".
- **Keitin:** Paina "OK" (B3) 2 kertaa ja odota, että keitin nollaantuu. Paina vielä "OK" (B3) kotisivulle palaamiseksi.

Tärkeää:

Kun oletusasetukset on palautettu, keitin ehdottaa johdanto-opastusta


- **Yksi profiili:** Paina "OK" (B3) ja selausnuolista ">" (B4) tai "<" (B5) valitse nollattava profiili. Paina "OK" (B3) 2 kertaa ja odota, että keitin nollaa profiilin. Paina vielä "OK" (B3) kotisivulle palaamiseksi.

41

Info

Tilastotiedot
Tarkista kahvikoneesi toiminnot

Info: Tilastotiedot

1. Paina näppäintä  (B2).
2. Paina selausnuolia ">" (B4) tai "<" (B5), kunnes olet valinnut "Info"-kohdan. Paina "OK" (B3).
3. Paina selausnuolia ">" (B4) tai "<" (B5), kunnes olet valinnut "Tilastotiedot"-kohdan (kuva 41).

42

Info

Sarjanumero:

XXXXXXXXXXXXXXXXXX

43


Info

Tuki


Skannaa QR-koodi apua
varten

4. Paina "OK" (B3). Näyttää kaikki keittimen tiedot selaamalla nuolilla ">" (B4) tai "<" (B5).
5. Paina "↵" (B6) edellisiin näyttöihin palaamiseksi.
6. Paina 2 kertaa "↵" (B6) kotisivulle palaamiseksi

Info: Sarjanumero

1. Paina näppäintä  (B2).
2. Paina selausnuolia ">" (B4) tai "<" (B5), kunnes olet valinnut "Info"-kohdan. Paina "OK" (B3).
3. Paina selausnuolia ">" (B4) tai "<" (B5), kunnes olet valinnut "Sarjanumero"-kohdan (kuva 42). Näytössä näkyy keittimen sarjanumero, josta on hyötyä keittimen tunnistamisessa.
4. Paina "↵" (B6) edellisiin näyttöihin palaamiseksi.
5. Paina "↵" (B6) kotisivulle palaamiseksi.


Info: Tuki

1. Paina näppäintä  (B2).
2. Paina selausnuolia ">" (B4) tai "<" (B5), kunnes olet valinnut "Info"-kohdan. Paina "OK" (B3).
3. Paina selausnuolia ">" (B4) tai "<" (B5), kunnes olet valinnut "Tuki"-kohdan (kuva 43).
4. Paina "OK" (B3). Skannaa älypuhelimella QR-koodi nähdäksesi oppaan ja saadaksesi tukea.
5. Paina "↵" (B6) edelliseen näyttöön palaamiseksi.
6. Paina 2 kertaa "↵" (B6) kotisivulle palaamiseksi.

Magnifica Evo Next Profilien valinta

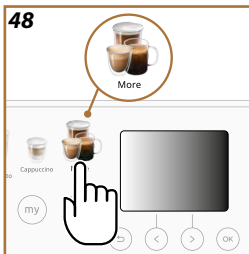
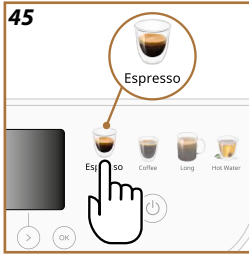
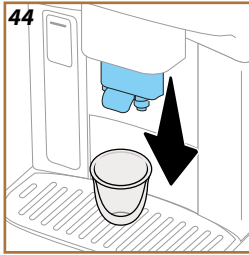
Keittimessä on 3 profiilia valittavina, niistä kullakin on oma väri:

- Profili 1: 
- Profili 2: 
- Profili 3: 

Keitin on asetettu valmiiksi profiiliin 1: toiseen profiiliin siirtymiseksi paina näppäintä  (B7): profiili voidaan valita sekä ennen juoman valitsemista että sen jälkeen.



Magnifica Evo Next Kahvijuomat



Valmistele keitin kahvijuomia varten

Varoitus!

Älä käytä kahvimyllyssä vihreitä, karamellisoituja tai sokeroituja kahvipapuja, sillä ne saattavat liimautua kahvimyllyyn ja vahingoittaa sen korjauskelvottomaksi.

1. Aseta 1 tai 2 kuppia kahvisuuttimen alle (A5).
2. Laske suutin mahdollisimman lähelle kuppia (kuva 44): näin vaahdosta tulee parempi.

Keitin ehdottaa laajaa kahvijuomien valikoimaa, josta voit valita. Katso Lisäjuomien valikko (vaihtelee mallikohtaisesti) nähdäksesi enemmän tietoa juomista, jotka ovat "More"-kohdassa (B10).

Suoravalintainen kahvijuoma

1. Paina juomaa vastaavaa kuvaa (esim. Espresso) (kuva 45).
2. Paina "OK" (B3), jos haluat annostella juoman vakioäärillä ja -voimakkuudella tai mukautaa juoma seuraavasti:
 - Paina selausnuolta "<" (B5) määrän muokkaamiseksi (kuva 46): S, M, L tai XL.
 - Paina selausnuolta ">" (B4) muokataksesi voimakkuutta (kuva 47): välillä 1 (extra-kevyt) – 5 (extra-voimakas).
3. Paina "OK" (B3) valmistelun aloittamiseksi. Keitin jatkaa annostelua, ja näytölle ilmestyy jokaisen yksittäisen vaiheen kuvaus (veden lämmitys, kahvin annostelu).
4. Kun annostelu on päättynyt, muutokset voidaan tallentaa mielellään olevaan profiiliin painamalla "OK" (B3). Jos uusia asetuksia ei haluta tallentaa, paina "↶" (B6).

Tärkeää

Jos uudet asetukset tallennetaan, ne pysyvät VAIN valitun profiilin muistissa.

Keitin on valmis käytettäväksi uudelleen.

"More"-valikon juomat (B10)

1. Paina kuvaa "More" (kuva 48).
2. Paina selausnuolia ">" (B4) tai "<" (B5), kunnes olet valinnut haluamasi juoman. Paina "OK" (B3).
3. Paina "OK" (B3) valitaksesi haluamasi juoman.
4. Näin päästään juoman mukautuksiin:
 - Paina selausnuolta "<" (B5) määrän muokkaamiseksi (kuva 46): S, M, L tai XL.
 - Paina selausnuolta ">" (B4) voimakkuuden muokkaamiseksi (kuva 47): välillä 1 (extra-kevyt) – 5 (extra-voimakas).
5. Paina "OK" (B3) valmistelun aloittamiseksi. Keitin jatkaa annostelua, ja näytölle ilmestyy jokaisen yksittäisen vaiheen kuvaus (veden lämmitys, kahvin annostelu).

6. Kun annostelu on päättynyt, muutokset voidaan tallentaa mielellään olevaan profiiliin painamalla "OK" (B3). Jos uusia asetuksia ei haluta tallentaa, paina "↶" (B6).

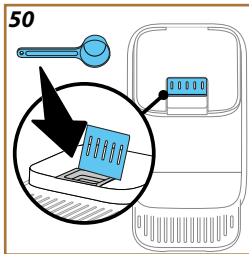
Tärkeää

Jos uudet asetukset tallennetaan, ne pysyvät VAIN valitun profiilin muistissa.



Valmistus kahvijauheella

Varoitus!

- Älä koskaan kaada esijauhettua kahvia keittimeen silloin kun se on sammutettuna. Kahvi saattaa joutua keittimen sisäosiin ja liata sen. Muuten keitin saattaa vahingoittua.
- Älä koskaan kaada suppiloon yhtä tasaista mittalusikallista enempää kahvia (D1), sillä tällöin kahvia joutuu keittimen sisään liaten sen tai suppilo voi tukkiutua.
- Kahvijauhetta käyttäessäsi voit valmistaa vain yhden kahvikupillisen kerrallaan.
- Juomia **Doppio+**, **2x Espresso**, **Cappuccino+** ei voida valmistaa kahvijauheella.
- Kun valmistat kahvia **Long** ja olet valmistuksen puoleissäällä, keitin pyytää lisäämään yhden tasaisen mittalusikallisen esijauhettua kahvia. Tee niin ja paina sitten "OK" (B3).

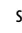



1. Valitse valmistettava juoma noudattamalla kuvauksia luvuista "Suoravalintainen kahvijouma" tai "More"-valikon juomat (B10)
2. Kun juoman mukautuksiin on päästy, paina selausnuolta ">" (B4), kunnes näkyy symboli ☕ (kahvin mittalusikka) (kuva 49).
3. Nosta kahvijauhesuppilon luukku (A2) (kuva 50).
4. Tarkista, että kahvijauhesuppilo ei ole tukossa: lisää tasainen mittalusikallinen kahvijauhetta ja paina "OK (B3) annostelun jatkamiseksi.
5. Keitin jatkaa annostelua ja näytölle ilmestyy jokaisen yksittäisen vaiheen kuvaus (veden lämmitys, kahvin annostelu). Keitin on heti uudelleen käyttövalmis valmistuksen jälkeen.

- Kun keitin valmistaa kahvia, annostelu voidaan keskeyttää milloin tahansa painamalla näppäintä kohdasta "Stop" (B5) tai  (B6).
- Kun annostelu on päättynyt, mutta kahvin määrää halutaan lisätä, riittää, että painaa näppäintä kohdasta "Extra" (B4). Kun määrä on sopiva, paina näppäintä kohdasta "Stop" (B5) tai  (B6).
- Käytön aikana näyttöön ilmestyy joitakin viestejä ("Täytä vesisäiliö raikkaalla vedellä MAX-tasoon asti"), joiden merkitys on kerrottu luvussa "Yleiset viestit ja hälytysviestit".
- Jos kahvi valuu tippumalla tai siinä on vähän vaahtoa tai se on liian kylmää, tutustu jauhatuskarkeuden säätöä koskevaan opastukseen (ks. kappale "Kahvimylly") ja luku "UKK".
- Jos tila "Energiansäästö" on päällä, ensimmäisen kahvin annostelu saattaa kestää muutaman sekunnin pidempään.

Jos haluat kuumempaa kahvia

Saadaksesi kahvista kuumempaa, toimi seuraavasti:

- huuhtelee ennen kahvin annostelua (katso "Huuhtelu" asetusvalikossa  (B2)).
- lämmitä kupit kuumalla vedellä (käytä kuumavesitoimintoa, katso luku "Kuuma vesi").
- lisää kahvin lämpötila-asetusta (katso "Kahvin lämpötila" asetusvalikossa  (B2)).



Maitokannun valmistelu

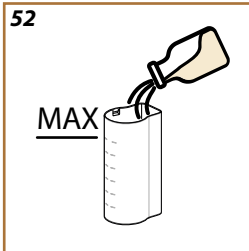
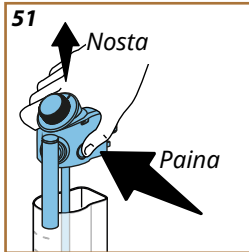
Tärkeää





Jotta maito ei olisi vähävaahoista tai suurikuplaista, puhdista maitokannun aina noudattamalla ohjeita kappaleista "Kannun puhdistus jokaisen käyttökerran jälkeen (clean-toiminto)" ja "Maitokannun puhdistus kokonaan"

Mitä maitoa kannattaa käyttää?

Vaahdon laatu voi vaihdella seuraavien seikkojen perusteella:

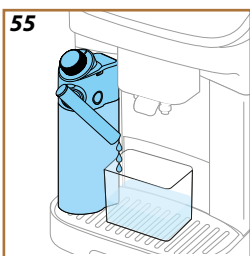
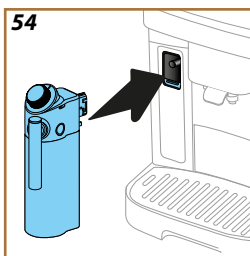
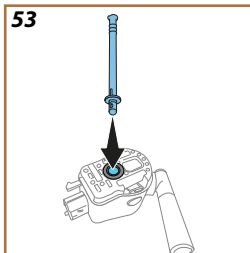
- maidon tai kasviuoman lämpötila (erinomaisen tuloksen saamiseksi käytä aina jääkaappylmää, 5°C, maitoa tai kasviuomaa);
- maito- tai kasviuomatyyppi;
- käytetty merkki;
- ainesosat ja ravintoarvot.




LatteCrema HOT	
 Lehmänmaito	
Täysmaito (rasvaa >3,5 %)	
Kevytmaito (rasvaa 1,5 - 1,8 %)	✓
Rasvaton maito (rasvaa <0,5 %)	
Kasviuomat	
 Soija	✓
 Manteli	✓
 Kaura	✓

Täytä maitokannu ja kiinnitä se

1. Paina irrotuspainiketta (E4) ja nosta kantta (kuva 51).
2. Täytä maitosäiliö (E8) riittävällä maitomäärällä: älä ylitä säiliön MAX-viivaa (kuva 52).



3. Varmista, että maidon imuputki (E7) on kunnolla paikoillaan maitokannun kannen pohjassa (kuva 53).
4. Laita kansi uudelleen maitosäiliöön.
5. Laske kannun liittimen luukku (A4) ja kiinnitä työntämällä kannu pohjaan (kuva 54). Keitin antaa äänimerkin (jos äänimerkkitoiminto on päällä).
6. Aseta riittävän suuri kuppi kahvisuuttimien (A5) ja maitosuuttimen alle (E6).
7. Varmista, että nuppi (E2) on asennossa  (Froth).

Maitojuomien valmistus

Valitse haluamasi juoma suoraan ohjauspaneelista (B9) tai "More"-kohdasta (B10).

Kuten kahvijuomienkin tapauksessa, muokattu juoma voidaan valmistaa valitsemalla keittimen ehdottamista vaihtoehdoista.

Paina suoraan etusivulla haluamaasi juomaa vastaavaa kuvaa.

Annostelun manuaalinen keskeytys: paina selausnuolta "<" (B5), joka vastaa "Stop"-kohtaa seuraavaan ainesosaan siirtymiseksi tai paina "↻" (B6) koko valmistuksen keskeyttämiseksi.

Kannun puhdistus jokaisen käyttökerran jälkeen (clean-toiminto)

Keitin pyytää maitokannun kannen puhdistusta jokaisen maitojuoman annostelun jälkeen (E1). Aloita puhdistus seuraavasti:

1. Jätä maitokannu kiinni keittimeen (maitosäiliötä ei tarvitse tyhjentää).
2. Aseta kuppi tai muu astia maitosuuttimen alle (E6) alle (kuva 55).
3. Paina "OK" (B3) puhdistuksen aloittamiseksi: maitosuuttimesta tulee kuumaa vettä ja höyryä. Puhdistus keskeytyy automaattisesti.

Jos minun täytyy valmistaa erilaisia juomia peräkkäin:

- Näkyviin tulee kannun puhdistusviesti (Clean-toiminto) jokaisen maidon valmistuksen jälkeen: muita juomia voidaan annostella valitsemalla ne suoraan tai painamalla "↻" (B6) puhdistuksen siirtämiseksi myöhempään. Siirry maitokannun puhdistukseen viimeisen valmistuksen jälkeen.

Valmistusten lopussa, maitosäiliö on tyhjä tai maito ei riitä muille resepteille

- Kun on suoritettu puhdistus ("Clean"-toiminnolla), pura maitokannu ja puhdista kaikki osat, kuten on kuvattu kappaleessa "Maitokannun puhdistus kokonaan"


Valmistusten lopussa, säiliössä on vielä riittävä määrä maitoa muille resepteille

- Kun on suoritettu puhdistus ("Clean"-toiminnolla), irrota maitokannu ja laita se heti takaisin jääkaappiin Kannua voidaan säilyttää jääkaapissa enintään 2 päivää: puhdista sitten kaikki osat noudattamalla menetelmää kappaleesta "Maitokannun puhdistus kokonaan".

Varoitus:

Jos maitokannu ei ole ollut jääkaapissa yli 30 minuuttiin, pura ja puhdista kaikki osat noudattamalla menetelmää kappaleesta "Maitokannun puhdistus kokonaan".

Yleiset ohjeet maitopohjaisten juomien valmistuksen jälkeen:

- Jos puhdistusta ei suoriteta, kotisivulle ilmestyy symboli  (C4) muistuttaen, että maitokannu tulee puhdistaa. Toiminnon käynnistämiseksi katso "Maitokannu".
- Joissakin tapauksissa ennen puhdistusta on tarpeen odottaa, että keitin kuumenee.
- Oikeaoppisen puhdistuksen aikaansaamiseksi odota, että puhdistus on valmis (CLEAN-toiminto). Toiminto on automaattinen. Sitä ei saa pysäyttää kun se on käynnissä.

1. Työnnä varusteiden liittimen luukkaa (A4) alaspäin ja lisää kuuma-vesisuutin (D2) (kuva 7).
2. Laita kuppi kuumavesisuuttimen alle.
3. Paina ohjauspaneelista (B) kuuman veden kuvaa.
4. Paina selausnuolta "<" (B5) määrän valitsemiseksi (kuva 46): S, M, L tai XL.
5. Paina "OK" (B3) valmistuksen aloittamiseksi.
6. Annostelu keskeytyy automaattisesti.

Tärkeää

- Jos haluat keskeyttää annostelun manuaalisesti, paina näppäintä kohdasta "Stop" (B5) tai "↩" (B6).
- Kun annostelu on keskeytynyt automaattisesti, sitä voidaan lisätä painamalla näppäintä kohdasta "Extra" (B4).

my-toiminnolla voit valita käytettyjen ainesosien määrän ja valmistaa haluamasi kuuman juoman.

1. Tarkista, että valittuna on profiili (C3), jota varten juoma halutaan muokata.
2. Voit siirtyä toimintoon painamalla kyseessä olevaa ”my”-näppäintä (B8) ja sitten selausnuolta ”>” (B4); valitse sitten mukautettava juoma (suoravalintainen juoma (B9) tai valikossa ”More” (B10)). Voit myös siirtyä toimintoon valitsemalla haluamasi juoman (suora tai ”More”-valikossa) ja sitten ”my”-näppäimen.
3. Kahvijuomien valmistuksen tapauksessa valitse voimakkuus selausnuolesta ”>” (B4).
4. Paina ”OK” (B3).
5. Varmista, että kahvisuuttimen alla on sopivan kokoinen kuppi (A5) ja paina ”OK” (B3).
6. Annostelun edetessä etenemispalkki täyttyy. Kun pienin ohjelmitava määrä on saavutettu, näppäin ”OK” (B3) vilkkuu.
7. Kun kupissa on sopiva määrä, paina ”OK” (B3).
8. Paina ”OK” (B3) tallentaaksesi juoman uudet parametrit valitulle profiilille.

Tärkeää

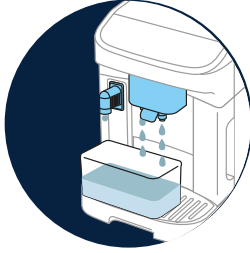
- Jos uudet asetukset tallennetaan, ne pysyvät VAIN valitun profiilin muistissa (C3).
- Kun yksi juoma mukautetaan, myös vastaava kaksinkertainen juoma mukautetaan (esim. Espresso).
- Ohjelmoinnista voidaan poistua milloin tahansa painamalla ”↶” (B6): arvot eivät tallennu.
- Jos juoma on jo ohjelmoitu, keitin kirjoittaa uuden ohjelmoinnin vanhan päälle.

Määrätaulukko		
Juoma*	Vakiomäärä	Ohjelmitava määrä
Espresso	40 ml	20–180 ml
2X Espresso	40 ml + 40 ml	20–180 ml + 20–180 ml
Coffee	180 ml	100–270 ml
Long	160 ml	115–250 ml
Americano	150 ml	70–480 ml
Doppio+	120 ml	80–180 ml
Kuuma vesi:	250 ml	20–420 ml

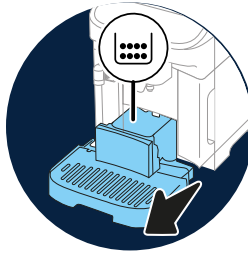
(*) Valittavissa olevien juomien tyyppi ja lukumäärä ovat mallikohtaisia.



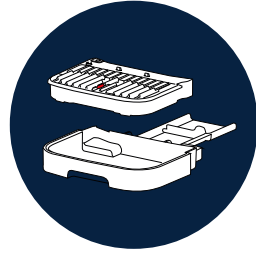
Magnifica Evo Next Keittimen puhdistus



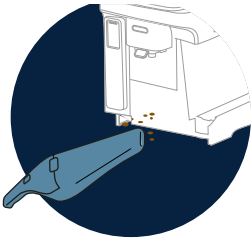
→ KONEEN SISÄPIIRIT



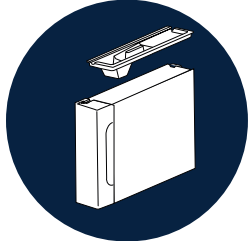
→ SAKKASÄILIÖ



→ TIPPA-ALUSTA JA ALUSTAN RITILÄ



→ KONEEN SISÄOSAT



→ VESISÄILIÖ



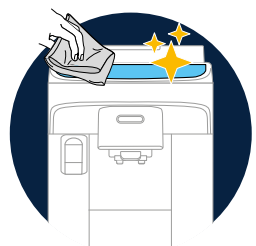
→ KAHVISUUTTIMIT



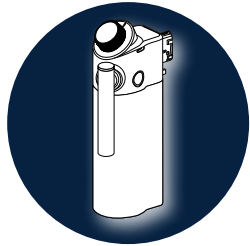
→ RYHMÄ IRROTETTAVA
UUTINYSIKKÖ



→ KAHVIJAUHESUPPILO



→ OHJAUSPANEELI (B)

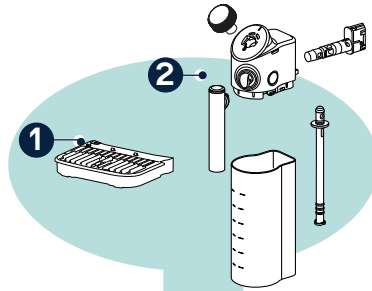


”MAITOKANNUN
PUHDISTUS KOKONAAN”

Tärkeää

- Älä käytä liuotainaineita, hankausaineita tai denaturoitua spriitä keittimen puhdistukseen. Kemiallisten lisäaineiden käyttö ei ole tarpeen De'Longhin täysin automaattisten keittimien puhdistuksessa.
- Älä käytä metallisia välineitä kalkkikerrostumien tai kovettuneen kahvin poistoon, sillä ne saattavat naarmuttaa keittimen metalli- tai muovipintoja.

Mitä osia voidaan pestä astianpesukoneessa



1 Alustan ritilä (A12)

2 Lattecrema Hot -kannu
(kaikki osat tulee purkaa)

Koneen sisäpiirit

Jos keitintä ei käytetä yli 3–4 päivään, ennen keittimen käyttöä se kannattaa ehdottomasti käynnistää (Keittimen käynnistys) ja suorittaa 2–3 huuhtelua toiminnosta ”Huuhtelu”.

Tärkeää

On aivan normaalia, että kyseisen puhdistuksen jälkeen sakkasäiliössä on vettä (A11)

Sakkasäiliö

Kun keitin sitä pyytää, sakkasäiliö on tyhjennettävä ja puhdistettava. Ennen sakkasäiliön (A11) puhdistamista kahvia ei voida valmistaa. Keitin ilmoittaa, että säiliö on tyhjennettävä, vaikka se olisikaan täynnä, siinä tapauksessa, että ensimmäisestä valmistuksesta on kulunut 72 tuntia (jotta nämä 72 tuntia laskettaisiin oikein, keitin ei saa koskaan olla irtikytkettynä virrasta).

Varoitus! Palovammojen vaara

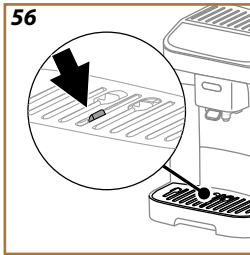
Jos tehdään peräkkäin eri maitojuomia, metallinen kuppialusta (A6) kuumenee. Odota, että se jäähtyy ennen kuin kosket siihen ja tartu siihen ainoastaan etuosasta.

Puhdistuksen suorittamiseksi (keitin päällä):

1. Poista tippa-alusta (A7) ja sakkasäiliö (A11).
2. Tyhjennä ja puhdista tippa-alusta ja sakkasäiliö: ole tarkkana, että poistat kaikki pohjaan kerääntyneet jäämät.
3. Aseta tippa-alusta sekä ritilä (A12) ja sakkasäiliö.

Varoitus!

Tippa-alustan poistamisen yhteydessä myös sakkasäiliö on ehdottomasti tyhjennettävä, vaikka se olisikaan täynnä. Jos tätä toimenpidettä ei suoriteta, seuraavien kahvikupillisten valmistuksen yhteydessä sakkasäiliö täyttyy normaalia nopeammin, jolloin keitin voi tukkeutua.



Tippa-alusta ja alustan ritilä

Tippa-alustassa (A7) on (punainen) kelluva osoitin (A13), joka osoittaa sisällä olevan veden määrän 56).

Ennen kuin osoitin alkaa työntyä ulos kuppialustasta (A6), alusta on tyhjennettävä ja puhdistettava. Muuten vesi voi valua ulos reunasta ja vaurioittaa keitintä, alustaa tai ympäröivää aluetta. Tippa-alusta poistetaan seuraavasti:

1. Irrota tippa-alusta ja kaikki sen osat (kuva 21).
2. Irrota sakkasäiliö (A11): tyhjennä sakkasäiliö.
3. Irrota kuppialusta (A6) ja alustan ritilä (A12) ja pese kaikki osat huolellisesti. Kuppialustan ritilää ei voida pestä astianpesukoneessa.
4. Laita tippa-alusta ja osat takaisin keittimeen.

Varoitus!

Tippa-alustan poistamisen yhteydessä myös sakkasäiliö on ehdottomasti tyhjennettävä, vaikka se olisikaan täynnä. Jos tätä toimenpidettä ei suoriteta, seuraavien kahvikupillisten valmistuksen yhteydessä sakkasäiliö täyttyy normaalia nopeammin, jolloin keitin voi tukkeutua.

Koneen sisäosat

Sähköiskuvaara!

Varmista ennen minkään sisäosiin liittyvän puhdistustoimenpiteen aloittamista, että keitin on sammutettu (ks. "Keittimen sammutus") ja kytketty irti sähköverkosta. Älä koskaan upota keitintä veteen

1. Varmista säännöllisin väliajoin (noin kerran kuukaudessa), etteivät keittimen sisäosat (joihin päästään, kun tippa-alusta (A15) on irrotettu) ole likaisia.
2. Poista kaikki jäämät imurilla.

Vesisäiliö

Puhdista vesisäiliö säännöllisesti (noin kerran kuussa) ja joka kerta kun pehmennyssuodatin (D5) vaihdetaan (A9).

1. Irrota vesisäiliö, poista pehmennyssuodatin (jos on) ja huuhtele se juomavedellä.
2. Tyhjennä vesisäiliö ja puhdista se kuumalla vedellä (noin 40°C). Käytä tarvittaessa apuna puhdasta, hankaamatonta liinaa. Huuhtele huolellisesti juoksevilla vedellä.
3. Jos suodatin oli aiemmin irrotettu, laita se takaisin, täytä raikkaalla juomavedellä MAX-tasoon asti ja laita säiliö takaisin keittimeen.
4. (Vain jos pehmennyssuodatin on asetettu) Annostele 100 ml kuumaa vettä suodattimen uudelleenaktivoimiseksi.

Tärkeää:

Jos keitintä ei käytetä yli 3 päivään, puhdista vesisäiliö yllä kerrotusti.

Kahvisuuttimet

1. Puhdista kahvisuutin (A5) puhtaalla liinalla.
2. Tarkista, että kahvisuuttimen reiät eivät ole tukossa. Poista kahvijäämät tarvittaessa hammastikulla.

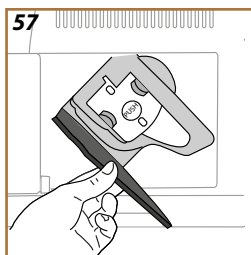
Irrotettava uutinyksikkö

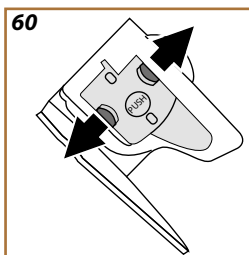
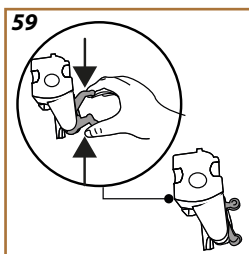
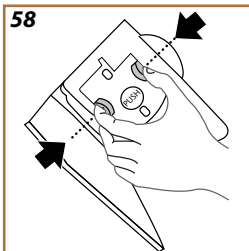
Uutinyksikkö (A16) on puhdistettava vähintään kerran kuussa.

Varoitus!

Uutinyksikköä ei voi irrottaa, kun keitin on päällä.

1. Varmista, että keitin on sammunut oikein (ks. luku "Keittimen sammutus").
2. Irrota vesisäiliö (A9) (kuva 4).
3. Avaa uutinyksikön luukku (A14) (kuva 57), joka on vasemmalla sivulla, yläkourusta.





4. Paina sisäänpäin kahta värikästä vapautusnäppäintä (kuva 58) ja irrota uutinyksikkö samanaikaisesti vetämällä sitä ulospäin.
5. Upota uutinyksikkö noin 5 minuutiksi raikkaaseen juomaveteen ja huuhtele se sitten hanan alla.

Varoitus!

HUUHTELE VAIN VEDELLÄ

ÄLÄ KÄYTÄ PESUAINEITA ÄLÄKÄ ASTIANPESUKONETTA

6. Älä puhdista uutinyksikköä pesuaineilla, sillä ne saattavat vahingoittaa sitä.
7. Puhdista mahdolliset uutinyksikköön jääneet kahvijäämät, jotka näkyvät uutinyksikön luukusta, sudilla;
8. Puhdistuksen jälkeen laita uutinyksikkö takaisin pujottamalla se tukeensa. Paina sitä sitten, kunnes kuulet kiinnittymisestä kertovan klik-äänen.

Tärkeää:

Jos uutinyksikön paikalleen asettamisessa ilmenee ongelmia, purista yksikkö oikeisiin mittoihinsa painamalla (ennen paikoilleen asetusta) molempia vipuja (kuva 59).

9. Varmista paikoilleen asettamisen jälkeen, että kaksi värikästä painiketta naksahtavat ulospäin (kuva 60).
10. Sulje uutinyksikkö ja varmista, että se on kunnolla kiinni.
11. Laita vesisäiliö takaisin paikalleen.

Kahvijauhesuppilo

Puhdista kahvijauhesuppilo säännöllisesti (noin kerran kuussa) sudilla. Toimi seuraavalla tavalla

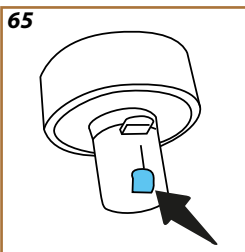
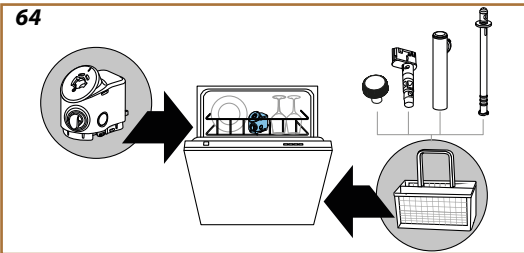
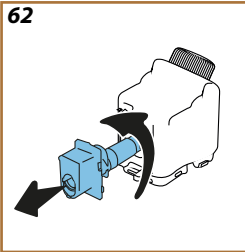
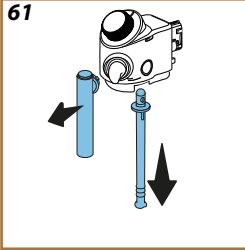
1. Sammuta keitin (katso "Keittimen sammutus").
2. Avaa suppilon luukku (A2).
3. Puhdista suppilo sudilla.
4. Sulje luukku.

Varoitus!

Varmista puhdistuksen jälkeen, ettei suppilossa ole lisävarusteita. Vierrat esineet suppilossa keittimen toiminnan aikana saattavat vahingoittaa keitintä.

Ohjauspaneeli (B)

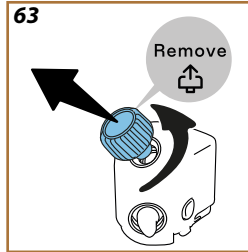
1. Sammuta keitin (katso kappale "Keittimen sammutus").
2. Poista pöly pehmeällä, hankaamattomalla liinalla.
3. Käytä enemmän voimaa pinttyneeseen likaun, mutta älä paina liikaa.



Maitokannun puhdistus kokonaan

Tämä toimenpide takaa optimaaliset tulokset ajan kuluessa. Toimi seuraavalla tavalla:

1. Paina irrotuspainiketta (E4) ja nosta kantta (kuva 51).
2. Käännä maitosuutinta (E6) pystyasentoon ja vedä sitä, kunnes irrotat sen (kuva 61); irrota imuputki (E7) (kuva 61).
3. Irrota liitin (E5) kääntämällä sitä vastapäivään ja irrota se varoen (kuva 62).



4. Käännä nuppi (E2) "Remove"-asentoon ja irrota se (kuva 63).
5. Pese astianpesukoneessa (suositeltu) tai käsin seuraavasti:
 - Astianpesukoneessa: Huuhtelee kaikki osat kuumalla juomavedellä (vähintään 40 °C), aseta kansi pystyasentoon astianpesukoneen yläkoriin sekä pienet irrotettavat osat (annosteluputki, imuputki, liitin, nuppi) aterinkoriin (kuva 64). Käynnistä 50 °C:n ohjelma, esimerkiksi: Eco Standard.
 - Käsin: Huuhtelee kaikki osat huolella kuumalla (vähintään 40°C:n) juomavedellä

kaikkien näkyvien jäämien poistamiseksi. Varmista, että vesi kulkee aukoista. Upota kaikki osat (myös maitosäiliö) kuumaan juomavedeen (vähintään 40°C), jossa on astianpesuainetta, vähintään 30 minuutiksi. Huuhtelee kaikki osat huolella kuumalla juomavedellä: hankaa niitä yksittäin käsin.

6. Varmista, ettei ole maitojäämiä nupin alaosan urassa ja aukoissa (kuva 65). Poista tarvittaessa hammastikulla.
7. Tarkista, että imuputki ja ulostuloputki eivät ole tukossa maidon jäämistä
8. Kuivaa osat puhtaalla ja kuivalla liinalla.
9. Asenna kaikki maitokannun osat takaisin.

Tärkeää:

Keitin muistuttaa säännöllisesti kannun huolellisen puhdistuksen tarpeesta ja ehdottaa kattavan puhdistuksen vaiheita.



Magnifica Evo Next kalkinpoistoa varten

Varoitus!

- Lue huolella kalkinpoistoaineen valmistajan antamat käyttöohjeet ja merkinnät ennen käyttöä. Ne löytyvät kalkinpoistoaineen pakkauksesta.
- Suosittelemme käyttämään ainoastaan De'Longhin kalkinpoistoainetta. Vääränlaisten kalkinpoistoaineiden käyttäminen tai kalkinpoiston laiminlyöminen voi aiheuttaa vikoja, joita valmistajan takuu ei korvaa.
- Kalkinpoistoaine voi vaurioittaa herkkiä pintoja. Jos tuotetta läikky vahingossa, kuivaa heti.

Kalkinpoiston ohjeet

Kalkinpoistoaine	De'Longhi-kalkinpoistoaine (D4)
Astia	Suositteltu tilavuus: 2 l
Aika	~25 min

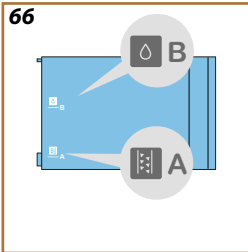
Suorita keittimen kalkinpoisto, kun kotisivulla näkyy vastaava viesti: jos haluat suorittaa kalkinpoiston välittömästi, paina "OK" (B3) ja noudata ohjeita keittimen näytöltä (B11).

Lykätäksesi kalkinpoiston myöhemmäksi paina "↶" (B6): etusivun merkkivalo (C2) muistuttaa, että keittimeen on tehtävä kalkinpoisto. (Viesti näytetään uudelleen jokaisen käynnistyksen yhteydessä).

Kalkinpoistovalikkoon siirrytään seuraavasti:

1. Paina näppäintä (B2).
2. Paina selausnuolia ">" (B4) tai "<" (B5), kunnes valintana on "Huolto". Paina "OK" (B3).
3. Paina selausnuolia ">" (B4) tai "<" (B5), kunnes valintana on "Kalkinpoisto". Paina "OK" ohjeiden näkemiseksi.
4. Lisää kuumavesisuutin (D2) (kuva 7).
5. Irrota ja tyhjennä tippa-alusta (A7) ja sakkasäiliö (A11) (kuva 21): laita ne sitten takaisin ja paina ">" (B4).
6. Irrota vesisäiliö (A9), nosta kantta ja (jos asennettuna) irrota suodatin (D5). Tyhjennä kokonaan säiliö ja paina ">" (B4) jatkaaksesi.
7. Kaada säiliöön kalkinpoistoainetta (D4) säiliön sisäpuolelle merkittyyn A-tasoon asti (vastaa 100 ml:aa tai yhden annoksen pakkausta). Lisää sitten juomavettä (litran verran), kunnes saavutat B-tason (kuva 66). Laita takaisin vesisäiliö (ja kansi) ja paina ">" (B4) (paina "<" (B4), jos haluat palata edelliseen näyttöön tai "↶" (B6), jos haluat poistua menetelmästä. Muista kuitenkin tyhjentää kalkinpoistoliuos säiliöstä).

66



-
- Aseta suutinten (A5) ja (D2) alle tyhjä astia, jonka vähimmäistilavuus on 2 litraa (kuva 9). Paina "OK" (B3) toimenpiteen aloittamiseksi.

Varoitus! Palovammojen vaara

Suuttimista tulee kuumaa vettä, joka sisältää happoja. Ole siis erityisen varovainen, ettei kyseistä liuosta pääse roiskumaan päällesi.

- Kalkinpoisto-ohjelma käynnistyy ja kalkinpoistoneste tulee ulos kuumavesisuuttimesta ja kahvisuuttimesta. Ohjelma suorittaa automaattisesti huuhtelujaksosarjan kahvinkeitTIMEN sisällä olevien kalkkijäämien poistamiseksi.
Keitin keskeyttää kalkinpoiston noin 15 minuutin kuluttua.
- Nyt keitin on valmis raikkaalla vedellä huuhteluun. Tyhjä kalkinpoistoliuksen talteenotossa käytetty astia, irrota vesisäiliö, tyhjennä se, huuhtele se kunnolla juoksevalla juomavedellä, täytä se MAX-tasoon asti raikkaalla vedellä ja laita se keittimeen. Paina ">" (B4)
- Aseta kalkinpoistoliuksen talteenotossa käytetty astia tyhjänä suutinten alle ja paina "OK" (B3) ensimmäisen huuhtelun aloittamiseksi.
- Kuuma vettä tulee sekä kuumien veden suuttimesta että kahvisuuttimesta
- Kun säiliössä oleva vesi loppuu, tyhjä huuhteluveden talteenotossa käytetty astia
- Irrota vesisäiliö ja laita uudelleen pehmennyssuodatin, jos se oli poistettu. Paina ">" (B4) jatkaaksesi.
- Täytä vesisäiliö raikkaalla vedellä MAX-tasoon asti ja laita säiliö takaisin keittimeen. Paina ">" (B4) jatkaaksesi.
- Aseta kalkinpoistoliuksen talteenotossa käytetty astia tyhjänä suutinten alle ja paina "OK" (B3) toisen huuhtelujakson aloittamiseksi.
- Kun säiliössä oleva vesi loppuu, tyhjä huuhteluveden talteenotossa käytetty astia, irrota, tyhjä ja laita takaisin tippa-alusta ja sakkasäiliö ja aseta ne sitten keittimeen: paina "OK" (B3) .
- Irrota vesisäiliö (A9), täytä se MAX-tasoon asti ja laita se takaisin keittimeen.
- Nyt kalkinpoisto on suoritettu: paina "OK" (B3) .

Tärkeää:

- Jos kalkinpoistojakso ei pääty oikein (esim. sähkö puuttuu), keitin pyytää koko menetelmän toistamista.
- On aivan normaalia, että sakkasäiliössä (A11) on vettä kalkinpoistojakson jälkeen.
- Jos vesisäiliötä (A9) ei ole täytetty MAX-tasoon asti, keitin pyytää kolmatta huuhtelua, jotta keittimen sisäosissa ei varmasti olisi kalkinpoistoliuosta. Muista tyhjentää tippa-alusta (A7) ennen huuhtelun aloittamista.

Lisäätkö vesisäiliön?



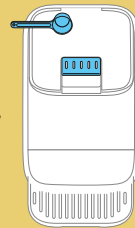
- Vesisäiliö (A9) ei ole paikoillaan. Aseta vesisäiliö oikein paikoilleen painamalla se keittimen pohjaan.

Hups, kahvipavut näyttävät loppuneen. On aika lisätä niitä.



- Kahvipavut ovat loppuneet. Täytä kahvipapusaäiliö (A1) ja paina OK (B3) valmistuksen jatkamiseksi.

Et ole lisännyt kahvijauhetta. Lisää se nyt. Vain mittalusikallinen!



- Kahvijauhe on valittu (☞), mutta kahvijauhetta ei ole lisätty sen suppiloon. Varmista avaamalla luukku (A2), että suppilo ei ole tukossa ja lisää sitten tasainen mittalusikallinen (D1) kahvijauhetta ja paina OK (B3) valmistuksen jatkamiseksi.



En voi valmistaa juomaa loppuun. Tyhjennä sakkasäiliö ja tippa-alusta ja yritä uudelleen.

- Kahvia on havaittu olevan liikaa. Paina OK (B3), irrota tippa-alusta (A7) ja sakkasäiliö (A11), tyhjennä ne molemmat, laita ne sitten takaisin keittimeen ja toista valmistus.





*En voi valmistaa juomaa loppuun.
Vähennä kahvijauhetta, tyhjennä
sakkasäiliö ja yritä uudelleen*

- Kahvijauhetta on lisätty liikaa. Paina OK (B3), irrota tippa-alusta (A7) ja sakkasäiliö (A11), tyhjennä ne molemmat ja laita ne sitten takaisin keittimeen ja toista valmistus pienemmällä kahvijauhemäärällä (enintään 1 mittalusikallinen).



*En voi valmistaa juomaa loppuun.
Säädä kahvimyllyä lisäten
jauhatustasoa 1 asennon kerrallaan
(+1)*

- Kahvi on liian hienoksi jauhettua, ja valuu tämän vuoksi liian hitaasti tai sitä ei tule ollenkaan. Paina "OK" (B3) ja siirry kahvimyllyn säätöön (ks. kappale "Kahvimylly").



*Pahoittelut, en voi valmistaa
loppuun juomaa.
Vähennä voimakkuutta ja yritä
uudelleen*

- Kahvi on liian hienoksi jauhettua, joten se valuu liian hitaasti tai sitä ei tule ollenkaan. Paina OK (B3) palatakseksi kotisivulle. Toista valmistus valitsemalla pienempi voimakkuus juoman mukautusvaihtoehdoista (katso [Kahvi juomat](#)).

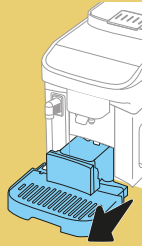


*En voi valmistaa juomaa loppuun.
Vähennä kahvijauhetta ja yritä
uudelleen*

- Olet käyttänyt liikaa kahvijauhetta. Paina OK (B3) ja toista valmistus pienemmällä kahvijauhemäärällä (enintään 1 mittalusikallinen).

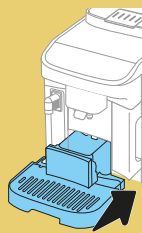


Tyhjennä tippa-alusta ja sakkasäiliö



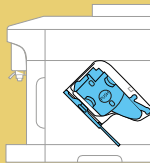
- Sakkasäiliö (A11) on täynnä. Suorita puhdistus, josta on kerrottu kappaleessa "Sakkasäiliö"

Lisää sakkasäiliö ja tippa-alusta



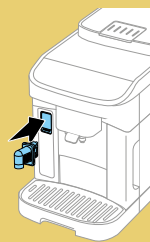
- Tippa-alusta (A7) ja/tai sakkasäiliö (A11) eivät ole kunnolla tai ollenkaan paikoillaan
Aseta tippa-alusta ja sakkasäiliö takaisin paikoilleen työntämällä ne pohjaan

Voisitko kiinnittää annosteluyksikön?



- Uutinyksikköä ei ole asetettu takaisin paikoilleen puhdistuksen jälkeen. (A16)
Aseta uutinyksikkö noudattamalla ohjeita, jotka on annettu käyttöohjeiden kappaleessa "Irrtettava uutinyksikkö"

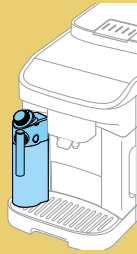
Lisää vesisuutin



- Vesisuutinta (D2) ei ole asetettu oikein tai se ei ole paikoillaan
Lisää vesisuutin työntämällä se pohjaan:
keitin antaa äänimerkin (jos äänimerkkitoiminto on päällä).

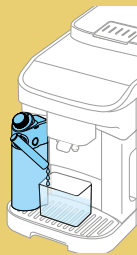


*Lisäisitkö
LatteCrema Hot
-kannun?*



- Maitokannua (E) ole asetettu oikein tai se ei ole paikoillaan Kiinnitä maitokannu työntämällä se pohjaan: Keitin antaa äänimerkin (jos äänimerkkitoiminto on päällä).

*Aika puhdistaa
maitokannu.
Laita astia
maitosuuttimen
alle. Valmiina?*



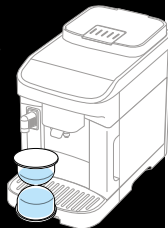
- Keitin pyytää maitokannun (E) puhdistusta (Clean-toiminto) jokaisen maitojuoman valmistuksen jälkeen. Etene noudattamalla ohjeita kappaleesta Kannun puhdistus jokaisen käyttökerran jälkeen (clean-toiminto)

*Muista laittaa
maitokannu
takaisin
jääkaappiin*



- Maitopohjainen valmistus on tehty ja maitokannu (E) on vielä keittimessä. Ota maitokannu pois ja laita se jääkaappiin.

*Suurittaa puhdistusta.
Olet käytettävissäsi
uudelleen hetken
kuluttua*



- Keitin havaitsee sisällään olevat liat. Odota, että keitin on jälleen käyttövalmis ja valitse sitten haluamasi juoma uudelleen. Jos ongelma jatkuu, ota yhteyttä huoltokeskukseen.





*Aika vaihtaa vedensuodatin.
Aloitetaanko?*

- Pehmennysuodatin (D5) on kulunut loppuun. Paina ”Ok” (B3) suodattimen poistamiseksi/vaihtamiseksi tai ”↶” (B6) jos aiot tehdä sen myöhemmin. Noudata ohjeita, jotka on annettu luvussa [Vedensuodatin](#).


*Vesipiiri on tyhjä.
Valmiina täyttöön?*



- Vesipiiri on tyhjä
Paina ”OK” (B3) vesipiirin täyttämiseksi: annostelu keskeytyy automaattisesti. Jos ongelma jatkuu, tarkista, että vesisäiliö (A9) on asennettuna pohjaan asti
- Uusi pehmennysuodatin on laitettu
Varmista, että olet noudattanut oikeaoppisesti uuden suodattimen asetusohjeita (D5)(kappale [Vedensuodatin](#)). Jos ongelma jatkuu, irrota vedensuodatin.

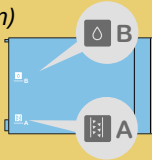


*On kalkinpoiston aika. Valmiina?
(25 min)*

- Osoittaa, että keittimen kalkinpoisto on suoritettava. Jos haluat jatkaa kalkinpoistoa, paina ”Ok” (B3) ja noudata opastettua menetelmää, muussa tapauksessa paina ”↶”(B6): tässä tapauksessa kotisivulla (C) näkyy merkkivalo  (C) sen muistuttamiseksi, että kalkinpoisto tulee suorittaa (katso luku [kalkinpoistoa varten](#)).



Lisää De'Longhi-kalkinpoistoainetta (A:han) ja vettä (B:hen)



- Kalkinpoistojakson käynnistykseen valmistelevan opastuksen aikana säiliöön ei ole lisätty riittävästi kalkinpoistoliuosta
Valmistele liuos noudattamalla ohjeita luvusta [kalkinpoistoa varten](#)

On aika täyttää vesisäiliö raikkaalla vedellä



- Säiliössä oleva vesi ei riitä.
Irrota säiliö (A9) (kuva 4), täytä raikkaalla juomavedellä MAX-tasoon asti (kuva 5) ja laita säiliö takaisin keittimeen
- Säiliötä ei ole asennettu oikeaoppisesti
Aseta säiliö oikein paikoilleen painamalla se pohjaan



Hups, prosessi keskeytettiin. Valmiina jatkamaan?

- Kalkinpoisto keskeytetty tai sitä ei ole suoritettu oikeaoppisesti loppuun
Paina OK (B3) jatkaaksesi (katso luku [kalkinpoistoa varten](#)).
- Suodattimen asennus on keskeytetty tai sitä ei ole suoritettu oikeaoppisesti loppuun
Paina OK jatkaaksesi (ks. luku [Vedensuodatin](#)).



Jokin on pielessä, voitko katsoa ohjeita käyttöoppaasta?

- Keittimen sisäosat ovat likaiset.
Puhdista keitin huolellisesti noudattamalla ohjeita, jotka on annettu luvussa [Keittimen puhdistus](#). Jos viesti näkyy keittimessä yhä puhdistuksen jälkeen, ota yhteyttä asiakaspalveluun ja/tai valtuutettuun huoltokeskukseen.

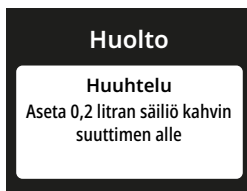
- Kahvi ei ole kuumaa (1)

On kulunut 2–3 minuuttia viimeisestä valmistuksesta, ja keittimen sisäosat ovat jäähtyneet. Kuumalla vedellä tehtävää huuhtelua suositellaan.

Paina kotisivulla  siirtyäksesi asetusvalikkoon:



*Valitse ”Huolto”-osiosta kohta **Huuhtelu** ja noudata ohjeita annostelun aloittamiseksi. Muutaman sekunnin kuluttua tulee kuumaa vettä, joka puhdistaa ja lämmittää keittimen sisäisen piirin.*




- Kahvi ei ole kuumaa (2)

Kuppeja ei ole esilämmitetty.

*Lämmitä kupit huuhtelemalla niitä kuumalla vedellä (Tärkeää: voit käyttää myös toimintoa **Kuuma vesi**).*

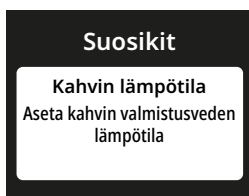


- Kahvi ei ole kuumaa (3)

Kahvin valmistusta varten asetettu lämpötila on matala. Valitse korkeampi lämpötila seuraavassa kerrotusti: paina kotisivulla  siirtyäksesi asetusvalikkoon:



Valitse "Suosikit"-osiosta kohta [Kahvin lämpötila](#) ja noudata ohjeita korkeamman lämpötilan valitsemiseksi.




- Kahvi ei ole kuumaa (4)

Kalkinpoisto on suoritettava: noudata ohjeita luvusta [kalkinpoistoa varten](#).

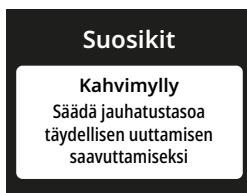
Tarkista sitten, että asetettu vedenkovuus vastaa vesijohtoveden kovuutta (katso [Tarkista veden kovuus ja Aseta veden kovuus](#)).



-
- Kahvi ei ole täyteläistä tai siinä on vähän vaahtoa (1)
*Kahvijauhatus on liian karkeaa. Säädä jauhatusta noudattamalla ohjeita seuraavasta:
paina kotisivulla  siirtyäksesi asetusvalikkoon:*



*Valitse ”Suosikit”-osiosta kohta **Kahvimylly** ja säädä kahvimyllyn nuppia (A17) ohjeiden mukaan.*



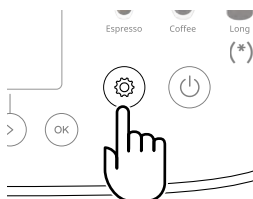
- Kahvi ei ole täyteläistä tai siinä on vähän vaahtoa (2)
*Kahvi ei ole sopivaa.
Käytä espressokahvinkeitimille tarkoitettua kahvia.*
- Kahvi ei ole täyteläistä tai siinä on vähän vaahtoa (3)
Kahvi ei ole tuoretta: pakkaus on ollut pitkään auki ja kahvi on menettänyt makuaan.



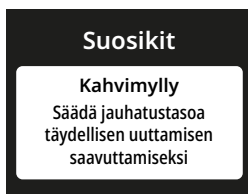
- Kahvi valuu liian hitaasti tai tipoitin

Kahvi on jauhettu liian hienoksi. Säädä jauhatusa noudattamalla ohjeita seuraavasta:

paina kotisivulla  siirtyäksesi asetusvalikkoon:



Valitse ”Suosikit”-osiosta kohta [Kahvimylly](#) ja säädä kahvimyllyn nuppia (A17) ohjeiden mukaan.



- Kahvi ei valu yhdestä tai kummastakaan suuttimesta (A5)
Kahvisuuttimen putket ovat tukossa. Puhdista noudattamalla ohjeita kappaleesta

 [KAHVISUUTTIMIT](#)



-
- Annosteltu kahvi on vetistä

Suppilo on tukossa.

Puhdista noudattamalla ohjeita kappaleesta

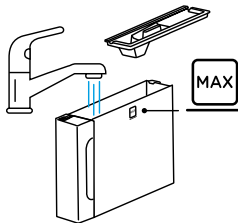
➔ [KAHVIJAUHESUPPILO](#)




- Juomien annostelumäärä on pieni

Säiliössä (A9) ei ole riittävästi vettä.




Täytä säiliö aina MAX-tasoon asti.



-
- Uutinyksikköä (A16) ei voi irrottaa.
*Sammutusta ei ole suoritettu oikein.
Sammuta painamalla  (B1) (ks. Keittimen sammutus)*
 - Kun kalkinpoisto on tehty, keitin pyytää kolmatta huuhtelua.
*Kahden huuhtelujakson aikana säiliötä (A9) ei ollut täytetty MAX-tasoon saakka
Toimi keittimen osoittamalla tavalla, mutta muista tyhjentää ensin tippa-alusta (A7), jotta vesi ei valuisi yli.*
 - Kuppitaso (A3) on kuuma.
Eri juomia on valmistettu tiheään tahtiin.
 - Puhdistuksen jälkeen tippa-alustaa (A7) ei voida laittaa keittimeen.
*Kondenssiveden alustaa (A10) ei ole sijoitettu oikein.
Tarkista, että kondenssiveden alusta on sijoitettu oikein.*
 - Keitin päästää höyryä tippa-alustasta (A7) ja/tai keittimen alustalla on vettä.
*Alustan ritilää ei ole asetettu uudelleen paikoilleen puhdistuksen jälkeen (A12).
Laita tippa-alusta ja alustan ritilä takaisin paikoilleen.*



- Maidossa on suuria kuplia tai se tulee ulos roiskuen maitosuuttimesta (E6) tai se on vähävahtoista (1)

LatteCrema HOT	
Lehmänmaito	
Täysmaito (rasvaa >3,5 %)	✓
Kevytmaito (rasvaa 1,5 - 1,8 %)	
Rasvaton maito (rasvaa <0,5 %)	
Kasvijuomat	
 Soija	✓
 Manteli	✓
 Kaura	✓

*Käytä jääkaappikylmiä lehmänmaitoa tai kasvijuomia (noin 5°C).
Vaihda maitotyyppiä mikäli vahto ei ole vielä tämän jälkeenkään sopivaa.
Kasvijuomien kohdalla suositellaan "Barista"-laatua.*

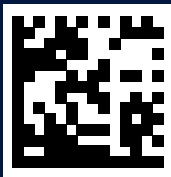
- Maidossa on suuria kuplia tai se tulee ulos roiskuen maitosuuttimesta (E6) tai se on vähävahtoista (2)
Puhdista huolella maitokannun kansi (E1) noudattamalla ohjeita luvuista "Kannun puhdistus jokaisen käyttökerran jälkeen (clean-toiminto)" ja "Maitokannun puhdistus kokonaan"

Jännite:	220-240 V~ 50-60 Hz enint. 10 A
Teho:	1450 W
Paine:	1,5 MPa (15 bar)
Vesisäiliön tilavuus:	1,9 l
Mitat LxSxK:	240x440x360 mm
Johdon pituus:	1200 mm
Paino:	9,6 kg
Kahvipapusaaliön max tilavuus:	250 g

De'Longhi pidättää oikeuden muuttaa milloin tahansa teknisiä ja ulkoisia ominaisuuksia ilman, että toiminnallisuus ja laatu muuttuisivat.

Vinkit energian säästämiseksi

- Energian kulutuksen vähentämiseksi poista maitosaaliö (E) yhden tai useamman juoman annostelun jälkeen.
- Aseta automaattinen sammutus 15 minuuttiin (katso kappale "Autom. sammutus").
- Laita energiansäästö päälle (katso kappale "Energiansäästö").
- Suorita kalkinpoisto keittimen sitä pyytäessä (katso [kalkinpoistoa varten](#)).



57132C9063_01_0524