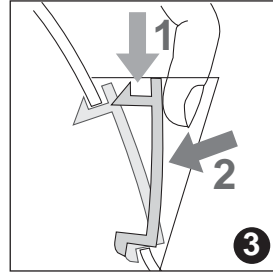
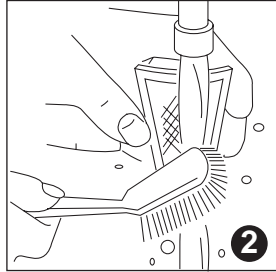
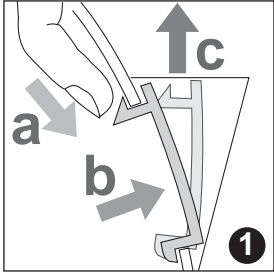


Lue kaikki käyttöohjeet huolellisesti, ennenkuin käytät laitetta ja säilytä ohje myöhempää käyttöä varten.

- **Tarkista, että paikallisverkkosi jännite vastaa laitteen pohjalevyn merkittyä jännitettä.**
- Sähköiskujen välttämiseksi ei keitintä, pistoketta tai johtoa saa upottaa veteen tai muuhun nesteeseen. Laitetta ei saa käyttää kylpyhuoneessa tai muussa kosteassa tilassa.
- Älä kosketa laitteen kuumia pintoja esim. kannta paljain käsin, käytä patakintaita.
- Älä poista kannun kannta veden kiehuessa.  
Ole varovainen kun kaadat vettä. Älä anna veden valua katkaisijaan.
- Vesi säilyy kuumana vielä kauan keittämisen jälkeen ja saattaa aiheuttaa palovammoja. Pidä kannu ja virtajohto poissa pöydän reunoilta ja lasten ulottuvilta.
- Älä anna johdon roikkua pöydän reunalla tai muussa paikassa, josta kannu voi helposti pudota.
- Ole erityisen tarkkaavainen käyttäessäsi laitetta lasten läheisyydessä.
- Pistoke tulee irrottaa pistorasiasta, kun laite ei ole käytössä ja ennen laitteen puhdistamista. Anna laitteen jäähtyä ennen puhdistamista.
- Älä anna lasten tai laitteen käyttöön kykenemättömien henkilöiden käyttää laitetta ilman valvontaa.
- Älä anna lasten leikkiä laitteella.
- Nosta kannu pois kuumennusjalustastaan ennenkuin täytät sen vedellä.
- Keitintä ei saa poistaa kuumennusjalustastaan sen ollessa toiminnassa.
- Älä käytä laitetta jos kätesi ovat märät.
- Älä pidä kannua, jalustaa tai johtoa kuumien pintojen läheisyydessä.
- Käytä keitintä vain veden lämmittämiseen. Keittimeen ei saa laittaa ruokailuvälineitä. Muut kuin valmistajan suosittelemat lisävarusteet saattavat aiheuttaa tulipalon, sähköiskun tai henkilövahinkoja.
- Keitintä ei saa käyttää ilman kannta.
- Aseta kannu huolellisesti kuumennusjalustaan, ennenkuin käynnistät keittimen.
- Kannua saa käyttää vain mukana tulleen kuumennusjalustan kanssa (ja päinvastoin).
- Keitintä ei saa käyttää jos virtajohto tai pistoke on vahingoittunut, jos keitin ei toimi kunnolla tai jos se on vahingoittunut millään tavalla. Toimita vahingoittunut laite myyntipisteeseen tai valtuutetun huoltopisteen vaihdettavaksi tai huollettavaksi.
- Virtajohtoa ei saa vaihtaa itse, koska korjaamiseen tarvitaan erikoistyökaluja. Jos johto on vahingoittunut, se tulee toimittaa valtuutettuun huoltopisteeseen.
- Jos keittimessä on liikaa vettä, vesi saattaa roiskua kiehuessa.

## ENNEN KÄYTTÖÄ

- Poista kaikki pakkausmateriaali kannusta ja jalustasta.
- Poista tarrat teräspinnoilta.
- Poista suodatin (kuva 1) ja pese se vedellä (kuva 2). Katso sivua 7 "Suodattimen poistaminen".
- Täytä kannu vedellä ja keitä vesi.
- Kaada keitetty vesi pois ja huuhtelee kannu kylmällä vedellä. Tämä toimenpide tulisi suorittaa kolme kertaa tehdaspölyn yms. poistamiseksi.
- Kun kannu on huuhdeltu aseta se takaisin paikalleen (kuva 3).

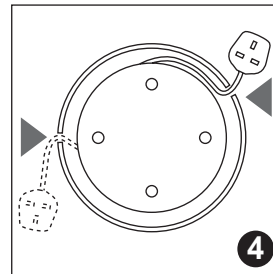


## KÄYTTÖ

### 360° kuumennusjalusta.

Erikoissuunniteltu jalusta mahdollistaa kannun asettamisen paikoilleen, missä kulmassa tahansa.

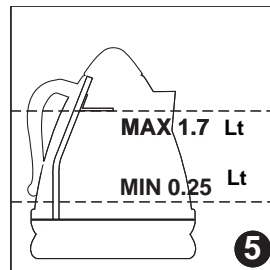
- Vapauta johto säilytyspaikastaan ja säädä se oikean pituiseksi, kietomalla sitä kuumennusjalustaan (kuva 4).
- Älä anna johdon roikkua työpöydän reunalla.



## TÄYTTÖ

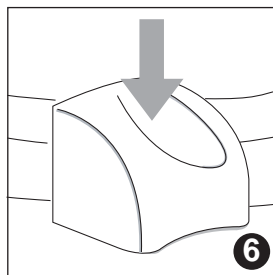
- Nosta kannu kuumennusjalustastaan, ennen veden täyttämistä.
- Avaa kansi ja täytä kannuun haluttu määrä vettä.

**Laita kannuun vähintään 0,25 litraa vettä**, tällöin kannu ei kuumene kuivana. Jos vettä ei laiteta tarpeeksi kannun käyttöikä lyhenee. **Älä laita kannuun enempää kuin 1,7 litraa vettä** (kannun max merkintään asti) (kuva 5). Jos kannu on liian täynnä, kiehuva vesi saattaa roiskua ja aiheuttaa palovammoja.



## KÄYNNISTÄMINEN

- Aseta pistoke pistorasiaan.
- Aseta kannu jalustalle.
- Paina On/Off- katkaisija alas (kuva 6) käynnistääksesi keittimen.
- Merkkivalo syttyy.
- Keitin sammuu automaattisesti kun vesi on kiehunut (On/Off- katkaisija nousee ylös ja merkkivalo sammuu).
- Sammuttaaksesi keittimen ennenkuin vesi kiehuu, käännä On/Off-katkaisija Off-asentoon tai nosta kannu jalustalta – laite sammuu itsestään ja katkaisija palautuu yläasentoon.



## KAATAMINEN

- Nosta kannu kuumennusjalustalta ja kaada vesi varovasti. Älä kallista kannua tai kaada vettä liian pienessä kulmassa.
- Nostaessasi kannua alustalta, saatat huomatta kuumennusjalustan pinnalla kosteutta. Tämä on tiivistynyttä höyryä, mikä aiheuttaa keittimen automaattisen sammumisen. Höyry pääsee ulos kannun pohjassa olevista venttiileistä. Tämä on täysin normaalia.

## TURVALLISUUSOHJEITA

### 1) Automaattinen On/Off-katkaisija

Vedenkeitin on varustettu On/Off-katkaisijalla, joka automaattisesti sammuttaa keittimen veden kiehua. Jos vesi on juuri kiehunut, odota noin minuutin ajan ennenkuin käytät keitintä uudelleen. **Älä pidä On/Off-katkaisijaa asennossa tai yritä säätää katkaisijaa.**

### 2) Turvakatkaisija

Jos keitin on käynnistetty ilman että kannussa on tarpeeksi vettä, turvakatkaisija estää vahingon syntymisen ja sammuttaa laitteen. Jos turvakatkaisija sammuttaa laitteen, irrota pistoke pistorasiasta ja anna keittimen jäähtyä, ennenkuin lisäät vettä ( muutoin lämpöelementti saattaa vahingoittua).

3) Jos kannu on nostettu jalustalta sen ollessa päällä, laite sammuu automaattisesti.

## HUOLTO JA KUNNOSSAPITO

### Keittimen puhdistaminen

- Anna keittimen jäähtyä täysin ja irrotapistoke pistorasiasta ennen puhdistamista.
- Kannua tai jalustaa ei saa upottaa veteen.
- Käytä ulkopuolen puhdistamiseen pehmeää ja kosteaa pyyhettä ja kuivaamiseen pehmeää ja kuivaa pyyhettä.
- ÄLÄ KÄYTÄ metallinkiillotusaineita tai naarmuttavia puhdistusaineita.
- Huolehdi, että pistoke ja liittimet pysyvät kuivina.

## **KALKKIUTUMINEN**

Kannuun kerääntyneet mineraalit ovat pääosassa kalsium karbonaattia (kalkkia), mikä on harmitonta, useimmissa vesilähteissä esiintyvää mineraalia. Kova vesi sisältää enemmän mineraaleja kuin pehmeä. Kun vesi kiehuu mineraalit kiinteytyvät samenttaen veden. Mineraalit muodostavat kannun seinille, lämpöelementin päälle ja veden pinnalle ohuen kerroksen. Vesi saattaa näyttää valkoiselta ja vaikuttaa kuin veden pinnalla olisi pieniä muovin paloja. Tavallisesti kalkki muodostaa lämpöelementin pinnalle valkean kerroksen, joka heikentää elementin toimintaa ja lyhentää sen elinikää.

Heti kun huomaat, että veden pinnalle alkaa muodostua kalkkikerros, tai jos lämpöelementti tai seinät ovat kalkkiutuneet, huuhtelee keitin ja pyyhi kalkki pois.

## **SUODATIN**

Keitin on varustettu suodattimella, joka estää mineraalien pääsyn astiaasi. Tämän suodattimen voi irrottaa ja pestä. Suodattimen puhdistustarve riippuu alueesi veden kovuudesta ja siitä, miten usein käytät keitintä. Poista ja puhdista suodatin aina, kun huomaat kertymää suodattimessa tai jos veden kaataminen vaikeutuu.

### **Suodattimen irrottaminen**

- Anna keittimen jäähtyä kunnolla.
- Irrota pistoke pistorasiasta.
- Varmista, että kätesi ovat puhtaat ja ettei niissä ole saippuaa, voidetta tai mitään mikä saattaa liata veden.
- Tyhjennä keitin ja poista suodatin kuten kuvassa 1.
- Poista suodatin.
- Huuhtelee suodatinta juoksevan veden alla samalla kun harjaat sitä pehmeällä harjalla (kuva 2).
- Aseta suodatin paikalleen (kuva 3).

### **Suodattimen puhdistaminen**

On tärkeää puhdistaa keitin ja poistaa kalkki säännöllisesti, jotta laite toimisi kunnolla.

- Käytä kalkin poistamiseen puhdistusaineita kuten esim. sitruunahappokristalleja.
- Käytä sitruunahappokristalleja seuraavalla tavalla:
- Kaada kannuun 50 g sitruunahappokristalleja (saatavilla useimmissa kaupoissa). Täytä kannuun maksimimäärä vettä ja keitä. Anna laitteen jäähtyä ja huuhtelee se huolellisesti.
  - Älä käytä voimakkaampaa seosta. Jos suodatin tarvitsee kalkinpoistoa, poista suodatin ja laita se kannun sitruunahappoliuokseen.
  - Varmista, että sähköliitokset ovat täysin kuivia, ennenkuin käytät keitintä.
  - Sitruunahappoa saa aptekeista.