

- Emplee el aparato sólo como lo indica este manual. Estas instrucciones no contemplan todas las condiciones o situaciones posibles que puedan presentarse. Es necesario recurrir al sentido común y a la prudencia en lo que se refiere a la instalación, el funcionamiento y la conservación de cada electrodoméstico.
- Este aparato ha sido fabricado para acondicionar y calentar los ambientes domésticos y no debe ser utilizado para otros fines.
- Es peligroso modificar o alterar de cualquier forma las características del aparato.
- Instale el aparato según las normas nacionales inherentes a las instalaciones eléctricas.
- Para eventuales reparaciones, diríjase siempre y exclusivamente a los Centros de Asistencia Técnica Autorizados por el Fabricante. Las reparaciones efectuadas por personal incompetente pueden resultar peligrosas.
- Este aparato debe ser utilizado exclusivamente por adultos.
- No permita el uso del aparato a personas (incluso niños) con reducida capacidad psicofísico-sensorial o con experiencia o conocimientos insuficientes, a menos que sean vigilados y formados por un encargado de su incolumidad. Vigile a los niños, asegurándose de que no jueguen con el aparato.
- Este aparato debe estar conectado a una toma de tierra eficaz. Haga controlar la instalación eléctrica por un electricista cualificado.
- Evite utilizar alargadores para el cable de alimentación eléctrica.
- Antes de efectuar cualquier operación de limpieza o mantenimiento, desenchufe siempre el aparato de la corriente.
- No tire del cable de alimentación para cambiar de lugar el aparato.
- No instale el aparato en ambientes donde el aire pueda contener gas, aceite, azufre o cerca de fuentes de calor.
- Mantenga el aparato al menos a 50 cm. de distancia de sustancias inflamables (alcohol, etc.) o de recipientes bajo presión (por ejemplo sprays).
- No apoye objetos pesados o calientes sobre el aparato.
- Limpie el filtro del aire al menos semanalmente.
- Evite utilizar aparatos de calefacción cerca del climatizador.
- Si debe transportar el aparato, colóquelo siempre en posición vertical o apoyado sobre un lado. Antes del transporte quite toda el agua contenida en el aparato. Después del transporte, espere por lo menos 1 hora antes de poner en marcha el aparato.
- No cubra el aparato con bolsas de plástico cuando lo guarde.
- Los materiales usados para el embalaje son reciclables. Le aconsejamos, por lo tanto, ponerlos en los correspondientes contenedores para la recogida selectiva.
- Al final de su vida útil, entregue el aparato a los centros de recogida correspondientes.
- Si el cable de alimentación está dañado, deberá ser cambiado por el fabricante o por su servicio de asistencia técnica a fin de evitar cualquier riesgo. Antes del transporte, vacíe completamente el agua del circuito interno, pulse al mismo tiempo unos segundos los botones **MODE** y **FAN** sin quitar el depósito. A continuación vacíe el depósito.

## CONEXIÓN ELÉCTRICA

---

Antes de enchufar el aparato, compruebe lo siguiente:

- La tensión de la red debe ser compatible con el valor indicado en la placa de características técnicas, situada en la parte trasera del aparato.
- El enchufe de corriente y la línea de alimentación eléctrica deben estar dimensionados para soportar la carga requerida.
- El enchufe de corriente debe ser compatible con la clavija; si no es así, haga sustituir el enchufe.
- El enchufe de corriente debe estar conectado a una eficaz toma a tierra. **El fabricante queda eximido de toda responsabilidad en caso de incumplirse esta norma para la prevención de accidentes.**

## ¿QUÉ ES EL PINGUINO?

---

**E**n la estación veraniega, las condiciones de bienestar se alcanzan con una temperatura comprendida entre los 24 y 27°C y con una humedad relativa con valores alrededor del 50%. El climatizador es una máquina que sustrae la humedad y el calor del ambiente en el que está colocado.

Con respecto a los modelos que requieren una instalación, los climatizadores portátiles presentan la ventaja de poder cambiarse de una habitación a otra en casa y trasladarse de un edificio a otro.

El aire caliente de su habitación pasa por una batería enfriada por un gas refrigerante. De este modo cede el exceso de calor y humedad antes de volver a introducirse en el ambiente.

En los modelos monobloque, una pequeña parte de este aire se utiliza para enfriar el gas refrigerante y, por lo tanto, una vez caliente y húmedo, se expulsa al exterior.

En las temporadas intermedias, puede utilizar el aparato también para calentar.

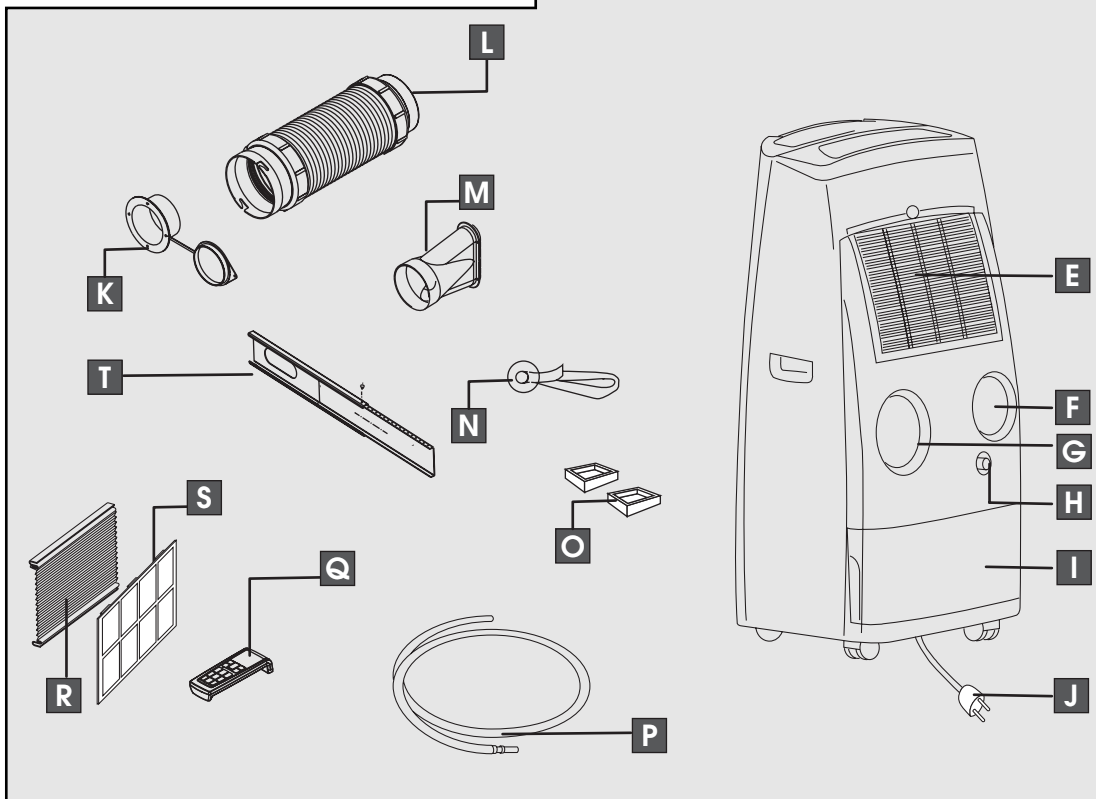
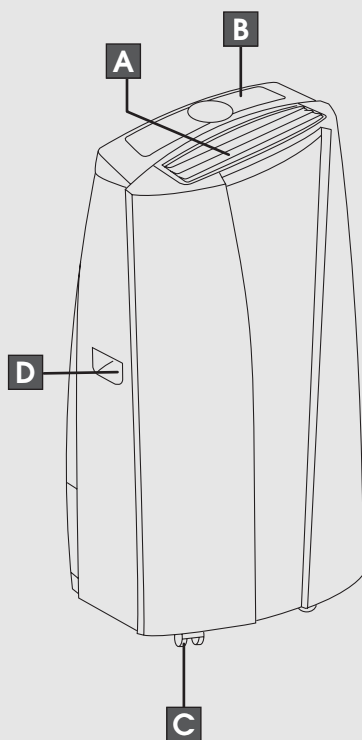
El sistema eficaz de calefacción con bomba de calor permite conseguir una elevada potencia de calefacción con un consumo reducido de energía eléctrica.

Cada Pinguino puede usarse también con la función de solamente ventilación.



## DESCRIPCIÓN DEL APARATO

- A** Rejilla de salida del aire
- B** Panel de mandos
- C** Ruedas
- D** Asas
- R** Rejilla de aspiración aire con filtro antipolvo
- F** Alojamiento del tubo de salida aire
- G** Rejilla de aspiración aire
- H** Unión para salida condensados en continuo
- I** Depósito recogida agua de condensados
- J** Cable de alimentación
- K** Tapón brida
- L** Tubo de salida aire
- M** Boquilla para ventana
- N** Ventosas
- O** Dispositivo de bloqueo ruedas
- P** Tubo de salida en continuo con acoplamiento
- Q** Mando a distancia
- R** Accesorio filtro purificante 3M
- S** Filtro de iones de plata (solamente en algunos modelos)
- T** Barra extensible



## PREPARACIÓN PARA EL USO

A continuación, hallará todas las indicaciones necesarias para preparar de la mejor forma su climatizador para el funcionamiento. Coloque siempre el aparato en un lugar donde no haya obstáculos para la entrada ni la salida del aire.

### CLIMATIZACIÓN SIN INSTALACIÓN

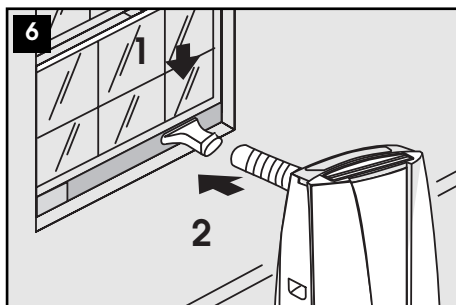
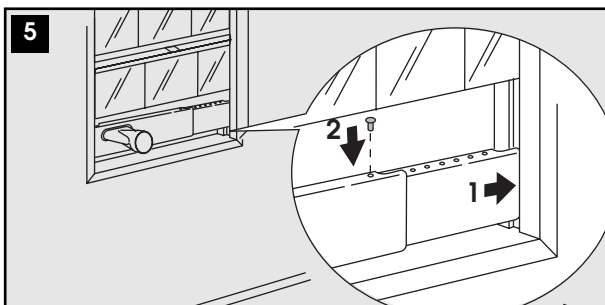
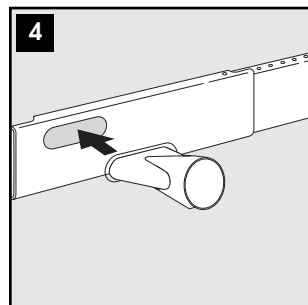
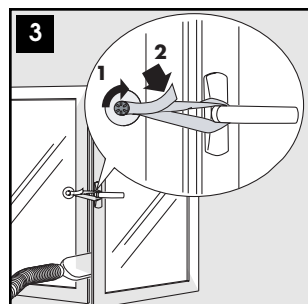
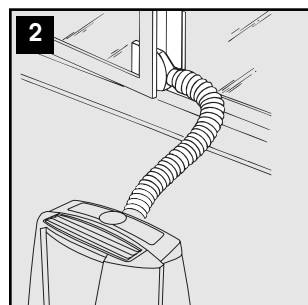
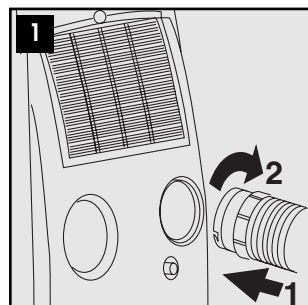
Con pocas y simples operaciones, su aparato le devolverá las condiciones de bienestar:

- Fije el tubo de salida del aire en su correspondiente alojamiento, colocado en la parte trasera del aparato (fig. 1).
- Aplique la boquilla para ventana en la extremidad del tubo.
- Acerque el climatizador a una ventana o puertaventana.
- Alargue el tubo lo suficiente como para llegar a la ventana.
- Asegúrese de no obstruir el tubo de salida del aire.
- Deje entreabierta la ventana o puertaventana y coloque la boquilla (fig. 2).
- Con una ventana de dos hojas, use las ventosas que se entregan con el aparato para mantener entrecerrados los cristales (fig. 3).

Si se desea se puede emplear el accesorio "Barra extensible".

- Introduzca la boquilla para ventanas en el alojamiento específico de la barra (fig. 4).
- Coloque la barra en el alféizar y extiéndala a lo ancho de su ventana. Puede bloquear la longitud obtenida con el gancho de la dotación y luego bajar la persiana o ventana (fig. 5).
- Aplique el tubo de salida aire en el alojamiento específico situado en la parte trasera del aparato (fig.1).
- Acerque el climatizador a la ventana y conecte el otro extremo del tubo como lo indica la fig. 6.

**Limite al máximo la longitud las curvas del tubo del aire para impedir estrangulamientos.**

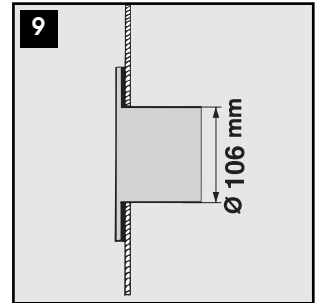
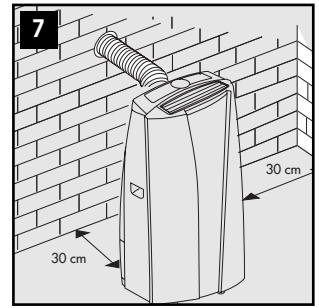
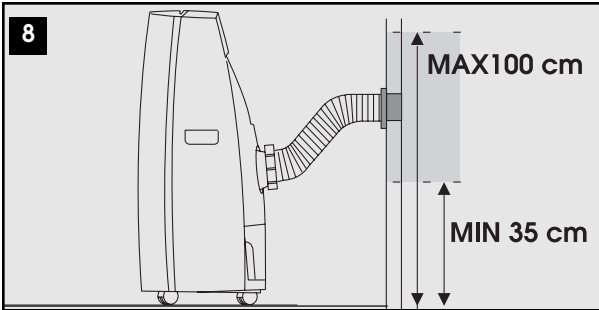


## CLIMATIZACIÓN CON INSTALACIÓN

Si lo desea, el aparato también se puede instalar de manera semipermanente (Fig. 7).

En este caso deberá:

- Realizar un agujero ( $\varnothing 106\text{mm}$ ) respetando las alturas mostradas en la fig. 8.

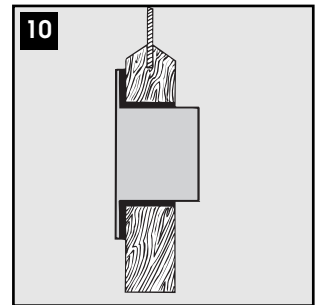


En el cristal de la ventana

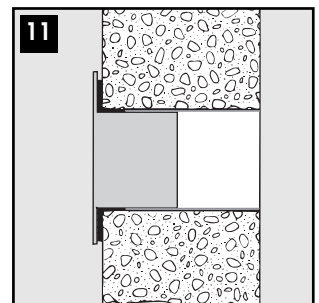
- Introduzca en el agujero el accesorio brida en dotación siguiendo las indicaciones de las fig. 9, 10 y 11.
- Fije el tubo en su alojamiento en la parte trasera del aparato (fig. 1).
- Aplique el extremo del tubo a la brida como se indica en la fig. 8. Cuando el tubo no se acople, el orificio puede cerrarse con el tapón de la brida.

**Limite al máximo la longitud y las curvas del tubo del aire para impedir estrangulamientos.**

- ✓ Cuando se realice una instalación de tipo semipermanente, aconsejamos dejar levemente abierta una puerta (incluso sólo 1 cm) a fin de garantizar el adecuado recambio de aire.
- ✓ Cuando se utiliza en función calefacción y si hay mucha humedad en la habitación, puede formarse agua de condensados en la parte exterior del tubo de salida aire. Para evitar este inconveniente, revista el tubo con material aislante.

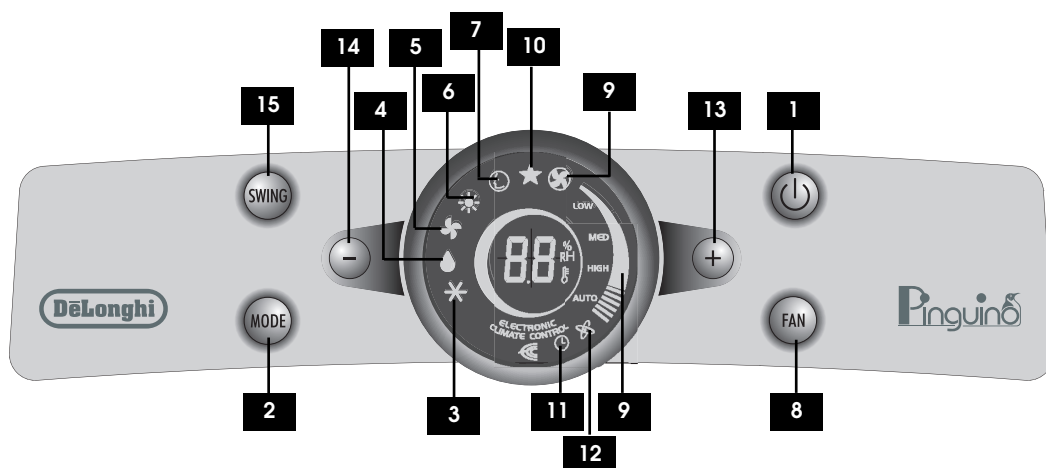


En el zócalo de madera de la puertaventana



En la pared: le aconsejamos aislar la sección de la pared con un material aislante adecuado.

## DESCRIPCIÓN DEL PANEL DE MANDOS

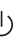


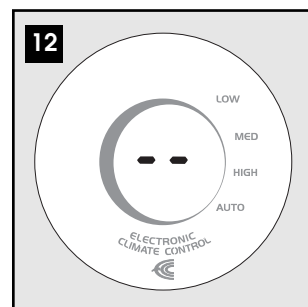
- 1 Botón ON/Stand-by** (encendido/apagado)
- 2 Botón MODE** selección de las modalidades: Acondicionamiento, deshumidificación, purificación/ventilación/calefacción, smart.
- 3 Símbolo de acondicionamiento**
- 4 Símbolo de deshumidificación**
- 5 Símbolo de purificación/ventilación**
- 6 Símbolo calefacción**
- 7 Símbolo de smart**
- 8 Botón FAN** selección de velocidad: Low, Med, High, Auto
- 9 Indicador de velocidad**
- 10 Símbolo función "SLEEP"**
- 11 Símbolo timer**
- 12 Símbolo función ionizador** (solamente en algunos modelos)
- 13 Botón incremento (+)**
- 14 Botón decremento (-)**
- 15 Botón SWING** (movimiento flaps rejilla)

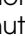
## FUNCIONAMIENTO DESDE EL PANEL DE MANDOS

El panel de mandos permite usar las principales funciones del aparato pero para aprovechar completamente todas las potencialidades del aparato se debe utilizar el mando a distancia.

### ENCENDIDO DEL APARATO (1)

- Enchufe el aparato a la corriente. En el display aparecen dos rayas para indicar que el aparato se encuentra en stand-by (fig. 12).
- Presione a continuación el botón  hasta que el aparato se encienda. Cuando encienda el aparato, aparecerá la última función activada en el momento del apagado.



✓ No apague nunca el climatizador desconectando directamente la clavija, presione el botón  y espere algunos minutos antes de desenchufarlo: sólo así el aparato podrá realizar los controles que comprueban el estado de funcionamiento.



### MODALIDAD ACONDICIONAMIENTO (FIG. 13)

Es ideal para los períodos cálidos y bochornosos que requieren refrescar y deshumidificar el ambiente.

Para configurar correctamente esta función:

- Presione varias veces el botón **MODE** hasta que aparezca el símbolo de acondicionamiento (3).
- Seleccione una temperatura, presione para ello los botones **+** o **-** hasta que aparezca el valor deseado.
- Seleccione una velocidad de ventilación con el botón **FAN**. Las velocidades disponibles son 4:



**Velocidad Alta:** para alcanzar lo más rápidamente posible la temperatura elegida.

**Velocidad Media:** para contener el nivel de ruido pero manteniendo siempre un buen nivel de confort

**Velocidad Baja:** para un funcionamiento con el mayor silencio.

**AUTOFAN:** El aparato elige automáticamente la mejor velocidad de ventilación en función de la temperatura programada en el display.

Las temperaturas más aptas para el ambiente en el período veraniego varían entre los 24 y los 27°C. De todas formas, es desaconsejable programar temperaturas muy inferiores respecto a las temperaturas externas.



### MODALIDAD DESHUMIDIFICACIÓN (FIG. 14)

Es ideal para disminuir la humedad del ambiente (estaciones intermedias, locales húmedos, períodos de lluvia, etc).

Coloque el aparato en la habitación sin acoplar el tubo de salida del aire.

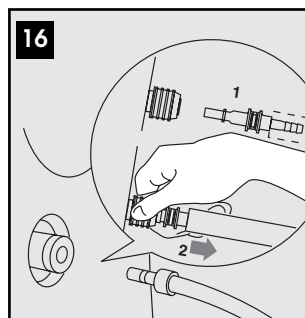
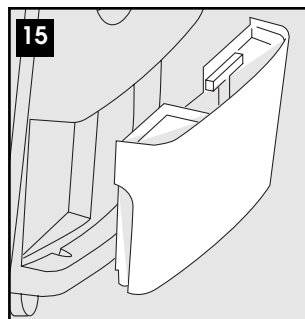
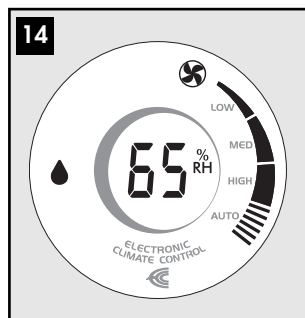
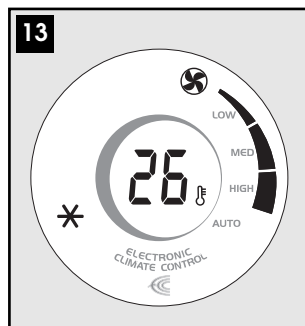
Para programar de forma correcta esta modalidad:

- Presione varias veces el botón **MODE** hasta que aparezca el símbolo de deshumidificación (4) y, a continuación, pulse los botones **+** o **-** para que aparezca en el display el nivel de humedad elegido.

Al mismo tiempo se enciende el piloto ventilación **"Auto"** ya que el aparato elige automáticamente la velocidad más conveniente. El agua sustraída del ambiente es recogida en el depósito trasero del climatizador. Cuando el depósito está lleno, el aparato interrumpe el funcionamiento y en el display aparece el mensaje **"Fl"** (full tank), deberá extraer el depósito y vaciarlo (fig. 15). Tras haber colocado de nuevo el depósito vacío, el aparato reanuda el funcionamiento.

Gracias al accesorio tubo de salida en continuo, se pueden evacuar los condensados producidos sin tener que vaciar periódicamente la bandeja. Coloque el tubo con acoplamiento rápido siguiendo las indicaciones de la fig. 16.

**N.B.:** Asegúrese de que el acoplamiento encaje completamente en la unión para que el vaciado en continuo pueda funcionar correctamente. Para desengancharlo, presione la brida de la unión.



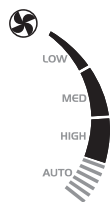


### MODALIDAD PURIFICACIÓN/VENTILACIÓN (FIG. 17)

Empleando esta modalidad, no es necesario aplicar el tubo de salida del aire al aparato.

Para programar de forma correcta esta modalidad:

- Presione varias veces el botón **MODE** hasta que aparezca el símbolo de ventilación.
- Seleccione una velocidad de ventilación presionando el botón **FAN**. Las velocidades disponibles son 3:

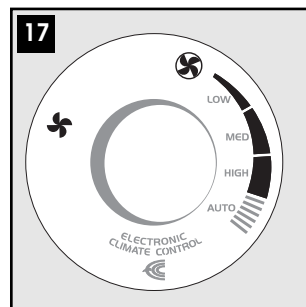


**Velocidad Alta:** máxima potencia de ventilación.

**Velocidad Media:** para contener el nivel de ruido pero manteniendo siempre un buen nivel de confort.

**Velocidad Baja:** el mayor silencio.

Con esta modalidad no es posible seleccionar la velocidad AUTO.



### MODALIDAD CALEFACCIÓN (FIG. 18)

Para programar de forma correcta esta modalidad:

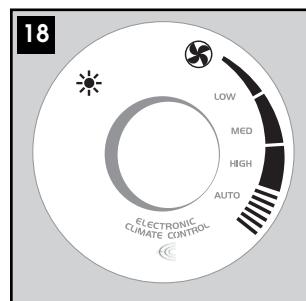
- Presione varias veces **MODE** hasta que aparezca el símbolo calefacción (6).
- Seleccione la temperatura deseada presionando los botones + o - hasta que aparezca el valor deseado.
- En calefacción, la velocidad del ventilador es seleccionada automáticamente por el aparato.

El agua sustraída del ambiente es recogida en el depósito trasero del climatizador. Cuando el depósito está lleno, el aparato interrumpe el funcionamiento y en el display aparece el mensaje "FL" (full tank); deberá extraer el depósito y vaciarlo (fig. 15).

Tras haber colocado de nuevo el depósito vacío, el aparato reanuda el funcionamiento. Gracias al accesorio tubo de salida en continuo, se pueden evacuar los condensados producidos sin tener que vaciar periódicamente el depósito. Coloque el tubo con acoplamiento rápido siguiendo las indicaciones de la fig. 16 para utilizar la salida en continuo.

**N.B.:** - Con el funcionamiento a bajas temperaturas de la habitación, el aparato realiza automáticamente el desescarche, para ello interrumpe momentáneamente el funcionamiento. Esta operación aparece en el display con el mensaje "LT". Es normal que, durante dichas operaciones, el aparato haga un ruido no habitual.

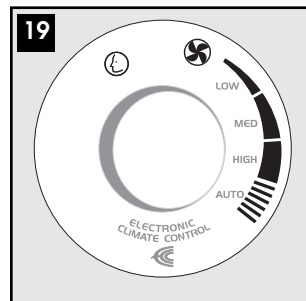
- En esta modalidad, el aparato puede realizar periódicamente breves ciclos de ventilación aunque se haya alcanzado ya la temperatura programada.



### MODALIDAD SMART (FIG. 19)

En esta modalidad el aparato establecerá automáticamente la modalidad de funcionamiento (entre acondicionamiento, ventilación o calefacción), la temperatura más apta para obtener las mejores condiciones de bienestar y la velocidad de ventilación. Para programar esta modalidad:

- Presione varias veces el botón **MODE** hasta que aparezca el símbolo de **SMART**.



### BOTÓN SWING (15)

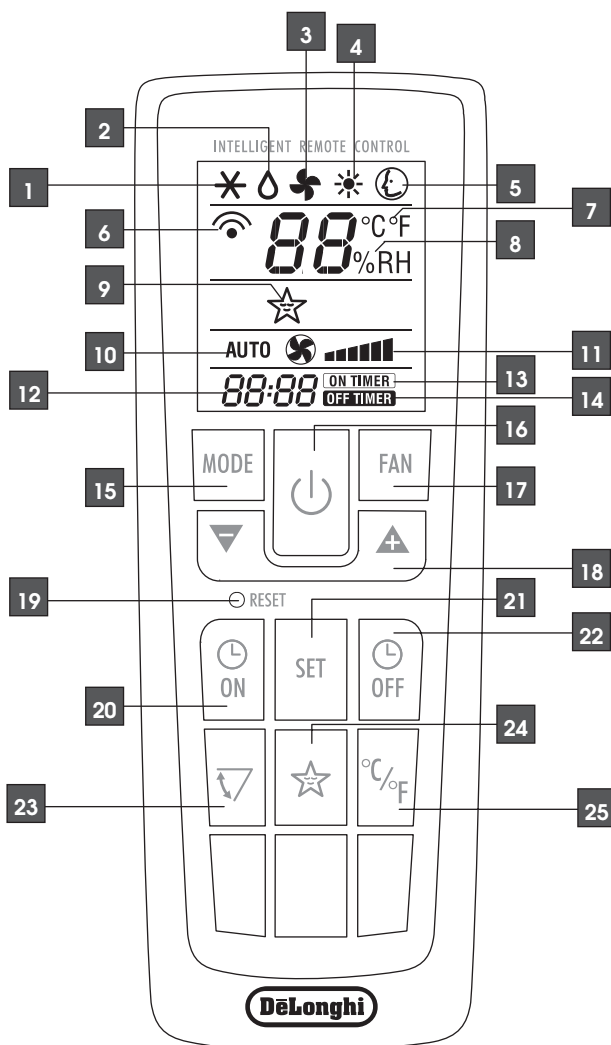
Permite hacer oscilar los flaps de la rejilla para que el aire enfriado se distribuya de forma uniforme en el ambiente.

- Pulse el botón **SWING** una vez, los flaps empezarán a moverse alternativamente hacia delante y hacia atrás, si lo pulsa de nuevo, los flaps permanecerán bloqueados en la posición en la que se encuentran. Al pulsar dicho botón sucesivamente, los flaps empezarán de nuevo a moverse hacia delante y hacia atrás.
- Al apagar el aparato los flaps se cerrarán independientemente de la posición en la que se encuentran.



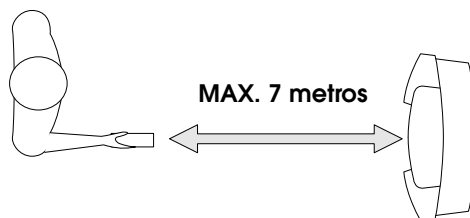
## DESCRIPCIÓN DEL MANDO A DISTANCIA

- 1 Símbolo acondicionamiento
- 2 Símbolo deshumidificación
- 3 Símbolo ventilación
- 4 Símbolo calefacción
- 5 Símbolo SMART
- 6 Transmisión de la señal
- 7 Indicador escala de temperatura seleccionada
- 8 Indicador de humedad relativa
- 9 Símbolo función SLEEP
- 10 Indicador AUTOFAN
- 11 Indicador velocidad de ventilación
- 12 Reloj
- 13 Símbolo ON TIMER
- 14 Símbolo OFF TIMER
- 15 Botón MODE (selección modalidad)
- 16 Botón ON/Stand-by
- 17 Botón FAN
- 18 Botón incremento (+) y decremento (-) de la temperatura
- 19 Botón "Reset" (retorno a las programaciones de la fábrica)
- 20 Botón ON timer
- 21 Botón SET
- 22 Botón OFF timer
- 23 Botón SWING
- 24 Botón función SLEEP
- 25 Botón selección °C o °F



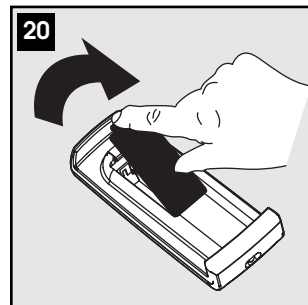
## USO DEL MANDO A DISTANCIA

- ✓ Dirija el mando a distancia hacia el receptor de señal del aparato. La distancia máxima entre el mando a distancia y el aparato es de 7 metros (sin ningún obstáculo entre el mando a distancia y el receptor).
- ✓ El mando a distancia debe manejarse con **sumo cuidado**: sin que se le caiga, sin exponerlo a la luz solar directa, ni colocarlo cerca de fuentes de calor.



## COLOCAR O CAMBIAR LAS PILAS

- Quite la tapa situada en la parte trasera del mando a distancia (fig. 20);
  - Coloque dos pilas R03 "AAA" 1,5V en la posición correcta (véanse las instrucciones en el interior del alojamiento de las pilas).
  - Coloque nuevamente la tapa.
- ✓ Tanto si se sustituye como si se elimina el mando a distancia, las pilas deben quitarse y eliminarse según las leyes vigentes porque son perjudiciales para el medio ambiente.



## PROGRAMAR LA HORA EXACTA

Después de introducir las pilas, el reloj del display parpadea hasta que se programa la hora exacta. Proceda como sigue:

- Presione el botón **+ o -** para ajustar la hora exacta. Manteniendo presionado el botón se activa el cambio automático primero de los minutos, luego de las decenas de minutos y por último de las horas.
- Una vez que se indica la hora correcta, presione el botón **SET** para confirmar.

Si, posteriormente, debe modificar la hora exacta, pulse el botón **SET** y ajuste la hora siguiendo las indicaciones anteriores.

Para anular la programación del mando a distancia y volver a las programaciones originales, presionar levemente, con la punta de un lápiz o de un bolígrafo, el botón **RESET**.

## FUNCIONAMIENTO CON MANDO A DISTANCIA

Los botones **ON/Stand-by**, **MODE**, **FAN**, **+** y **-** corresponden exactamente a los botones equivalentes del panel de mandos.

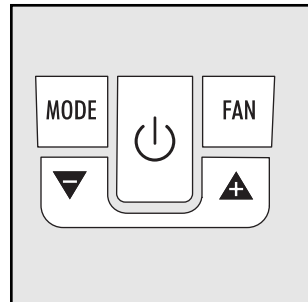
**BOTÓN ON/STAND-BY:** encendido y apagado del aparato.

**BOTÓN MODE:** selección de las modalidades: ACONDICIONAMIENTO/DESHUMIDIFICACIÓN/PURIFICACIÓN - VENTILACIÓN/CALEFACCIÓN/SMART)

**BOTÓN FAN:** selección de las velocidades (Alta, Media, Baja, Auto)

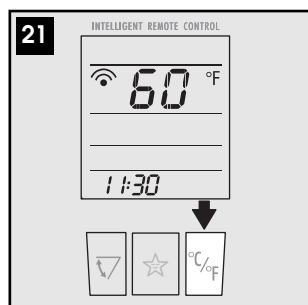
**BOTÓN + y - :** incremento y decremento. Consulte el capítulo "funcionamiento desde el panel de mandos" para utilizarlos.

En la sección siguiente, se ilustran las funciones adicionales, referidas a los mandos de la parte inferior del mando a distancia.



## SELECCIONAR LA ESCALA DE TEMPERATURA (FIG. 21)

Presionando el botón , el aparato conmuta la visualización de la temperatura de °C a °F y viceversa.





### FUNCIÓN SLEEP (FIG. 22)

Esta función es útil para las horas nocturnas, ya que reduce de forma progresiva el funcionamiento del aparato.

Para programar de forma correcta esta modalidad:

- Presione el botón .

La función SLEEP permite mantener el ambiente a la temperatura óptima evitando un excesivo aumento o descenso de la temperatura o del nivel de humedad con un funcionamiento silencioso.

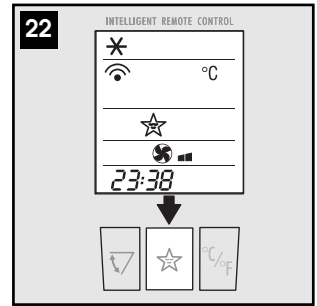
La velocidad de ventilación en acondicionamiento y deshumidificación siempre se encuentra a la mínima potencia, mientras que la temperatura del ambiente o el porcentaje de humedad, cambian gradualmente siguiendo las exigencias del bienestar.

En la modalidad acondicionamiento, la temperatura aumenta 1°C después de 60 minutos y otro grado después de 2 horas.

En la modalidad de deshumidificación la capacidad de deshumidificación del aparato se reduce parcialmente a cada hora por dos veces.

En la modalidad de calefacción, la temperatura baja 1°C cada hora 3 veces.

En la modalidad de SMART, la temperatura cambia en función del modo de funcionamiento elegido automáticamente por el aparato entre acondicionamiento, ventilación y calefacción.

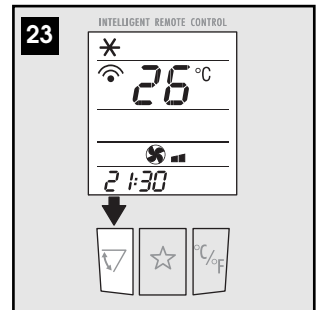


### FUNCIÓN SWING O DE OSCILACIÓN (FIG. 23)

La función SWING permite que los flaps de la rejilla oscilen para que el aire expulsado se distribuya de forma uniforme en el ambiente.

Al pulsar el botón SWING una vez, los flaps empezarán a moverse alternativamente hacia delante y hacia atrás, si lo pulsa de nuevo, los flaps permanecerán bloqueados en la posición en la que se encuentran.





Al pulsar dicho botón sucesivamente, los flaps empezarán de nuevo a moverse hacia delante y hacia atrás. Al apagar el aparato los flaps se cerrarán independientemente de la posición en la que se encuentran.



## PROGRAMAR EL TIMER



La programación del timer le permite programar los horarios de funcionamiento del aparato en base a sus exigencias.

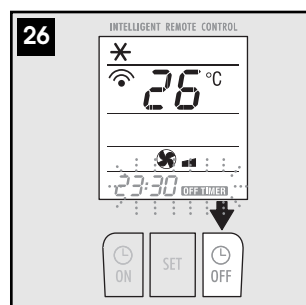
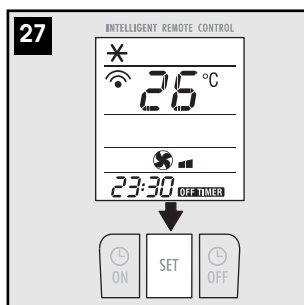
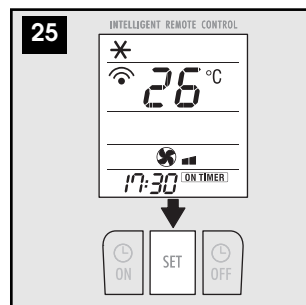
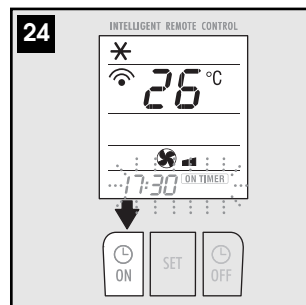
### Programar el encendido

- Presione el botón  ON. En el display del mando a distancia parpadean el horario de encendido y el mensaje **ON TIMER** (fig. 24).
- Presione los botones  o  para programar el horario de encendido deseado.
- Al alcanzar el horario deseado, presione el botón SET para confirmarlo (fig. 25): en el display del mando a distancia aparece **ON TIMER** mientras que en el display del aparato aparece el símbolo  que indica que el funcionamiento con el timer está activado.

### Programar el apagado



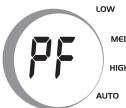

- Presione el botón  OFF en el display del mando a distancia parpadean el horario de apagado y el mensaje **OFF TIMER** (fig. 26).
- Presione los botones  o  para programar el horario de apagado deseado.
- Al alcanzar el horario deseado, presione el botón SET para confirmarlo (fig. 27): en el display del mando a distancia aparece el mensaje **OFF TIMER** mientras que en el display del aparato aparece el símbolo  que indica que el funcionamiento con timer está activado.

Para desactivar el timer, pulse dos veces el botón timer relativo ( ON u  OFF).



## AUTODIAGNÓSTICO

El aparato está dotado de un sistema de autodiagnóstico que identifica algunas de las anomalías de funcionamiento. Los mensajes de error aparecen en el display del aparato.

EN EL DISPLAY APARECE...	...¿QUÉ HACER?	EN EL DISPLAY APARECE...	...¿QUÉ HACER?
 <p><b>LOW TEMPERATURE</b> (antihielo)</p>	<p>El aparato posee un dispositivo de desescarche que evita la excesiva formación de hielo. El aparato reanuda automáticamente el funcionamiento una vez finalizado el proceso de desescarche.</p>	 <p><b>FULL TANK</b> (depósito lleno)</p>	<p>Vacíe el depósito situado en la parte trasera del aparato y colóquelo correctamente. El tubo de salida en continuo no está acoplado correctamente u obstruido y el aparato sigue vaciando en el depósito. NB: en la modalidad deshumidificación es normal que aparezca este mensaje, si el tubo de salida en continuo no está acoplado.</p>
 <p><b>PROBE FAILURE</b> (sonda averiada)</p>	<p>Si aparece este mensaje, póngase en contacto con el centro de asistencia autorizado más cercano.</p>	 <p><b>FAILURE 1</b> (bomba averiada)</p>	<p>Si aparece este mensaje, póngase en contacto con el centro de asistencia autorizado más cercano.</p>

## CONSEJOS PARA UN USO CORRECTO

Respete las siguientes advertencias para obtener el máximo rendimiento del climatizador:

- Respete las siguientes advertencias para obtener el máximo rendimiento del climatizador:
- Cierre las puertas y ventanas del espacio que desea climatizar (fig. 28). Cuando se realice una instalación de tipo semi-permanente, aconsejamos dejar levemente abierta una puerta (incluso sólo 1 cm) a fin de garantizar el adecuado recambio de aire.
- Proteja la habitación de los rayos solares directos, cerrando las cortinas y/o bajando parcialmente las persianas, para obtener un funcionamiento extremadamente económico (fig. 29);
- No apoye objetos sobre el climatizador.
- No obstaculice la entrada ni la salida de aire (fig. 30) dejando libres las rejillas;
- En la modalidad de acondicionamiento, compruebe que no haya fuentes de calor en el ambiente.
- No utilice el aparato en ambientes con un alto nivel de humedad (tipo lavandería).
- No utilice el aparato en el exterior.
- Controle que el climatizador esté colocado sobre una superficie plana. Coloque eventualmente los dos dispositivos de bloqueo de las ruedas debajo de las ruedas delanteras.

## FILTRI DI PURIFICAZIONE

El modelo T130ARC está dotado de un filtro antipolvo que retiene las impurezas del aire aspirado del ambiente y de un filtro electrostático 3M® (fig. 31).

### FILTRO DE IONES DE PLATA

El filtro de iones de plata además de retener las partículas de polvo desempeña una eficaz acción antibacteriana. Además, reduce drásticamente la presencia de otros agentes irritantes como el polen y las esporas.

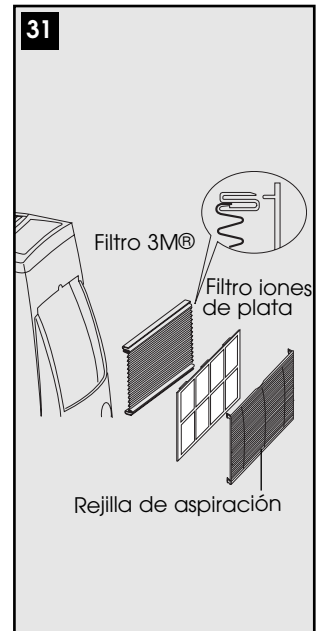
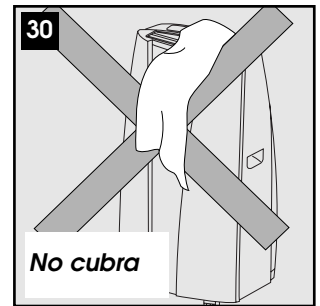
El filtro está tratado con pequeñas partículas de plata (del tamaño de millonésimas de milímetro) que, en contacto con bacterias o esporas, bloquean la multiplicación de las mismas y por lo tanto provocan su destrucción.

### FILTRO ELECTROSTÁTICO 3M®


El filtro electrostático 3M® retiene partículas de polvo más finas potenciando así la capacidad de filtración del aparato.

Si quiere utilizar el filtro electrostático 3M®:

- A) Quite la rejilla de aspiración
- B) Saque el filtro de su paquete
- C) Enganche las dos puntas de plástico del filtro 3M en los acoplamientos específicos del filtro, presente dentro de la rejilla aspiración.
- D) Coloque de nuevo la rejilla en el aparato.



## LIMPIEZA

Antes de cualquier operación de limpieza o de mantenimiento, apague el aparato presionando el botón  en el panel de mandos o en el mando a distancia, espere algunos segundos y desenchufe el aparato de la corriente..

### LIMPIEZA DEL MUEBLE EXTERNO

Limpie el aparato con un paño sólo húmedo y seque con un paño seco.

- ✓ No lave el climatizador con agua; podría ser peligroso.
- ✓ No use nunca gasolina, alcohol o disolventes para la limpieza. No pulverice líquidos insecticidas o productos similares.

### LIMPIEZA DE LOS FILTROS DE AIRE

Para mantener inalterada la eficiencia de su climatizador, le aconsejamos:

1. Limpiar el filtro antipolvo/iones de plata cada semana de funcionamiento.
2. Cambiar el filtro de purificación 3M al final de cada temporada o cuando esté deteriorado (siga las indicaciones situadas en el aparato en el alojamiento del filtro). Los filtros se encuentran a nivel de la rejilla de aspiración y la rejilla es, a su vez, el alojamiento de los mismos filtros.

Por lo tanto, para la limpieza de los filtros será necesario:

1. Quitar la rejilla de aspiración dándole vueltas hacia afuera (fig. 32).
2. Quitar el primer filtro de purificación 3M de color blanco (si lo hay).
3. Quitar el filtro antipolvo/iones de plata desenganchándolo de la rejilla.

Para sacar el polvo depositado en el filtro antipolvo/iones de plata, emplee un aspirador. Si está muy sucio, métalo en agua tibia y aclárelo varias veces. La temperatura del agua debe mantenerse por debajo de los 40° C. Después de lavarlo, déjelo secar. Para volver a introducirlo, coloque los filtros en la rejilla de aspiración y enganche esta última en la máquina.

- ✓ **No intente limpiar o lavar el filtro 3M ya que ello podría disminuir su capacidad de filtrado. Cuando el filtro esté deteriorado, cámbielo por uno nuevo.**

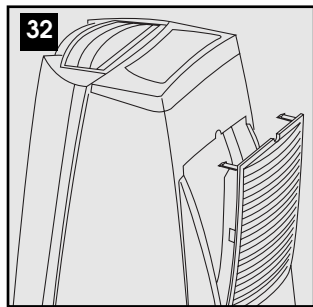
### CONTROLES DE INICIO DE TEMPORADA

Compruebe que el cable de alimentación y el enchufe estén perfectamente íntegros y asegúrese de que la toma de tierra sea eficiente. Respete rigurosamente las normas de instalación.

### OPERACIONES DE FINALES DE TEMPORADA

Ponga la máquina en STAND-BY.

Para vaciar toda el agua contenida en el circuito interno, pulse a la vez los botones **MODE** y **FAN** durante unos segundos sin quitar el depósito. El agua contenida en el circuito interno pasará al depósito o saldrá por el tubo de salida en continuo si está acoplado. En este caso, asegúrese de que la punta opuesta del tubo esté situada cerca de un desagüe adecuado. Al final de la operación, desacople el tubo de salida en continuo. Limpie y/o lave los filtros y deje que se sequen correctamente antes de volver a colocarlos.



## SI ALGO NO FUNCIONA ...

PROBLEMAS	CAUSAS	SOLUCIONES
<b>El climatizador no se enciende.</b>	<ul style="list-style-type: none"><li>• No hay corriente</li><li>• El aparato no está enchufado a la corriente</li><li>• Ha intervenido el dispositivo de protección interno</li></ul>	<ul style="list-style-type: none"><li>• Espere</li><li>• Enchufe el aparato a la corriente</li><li>• Llame a su centro de asistencia</li></ul>
<b>El climatizador funciona sólo durante poco tiempo</b>	<ul style="list-style-type: none"><li>• El tubo de salida del aire presenta un estrangulamiento o pliegues.</li><li>• Una obstrucción impide la salida del aire al exterior.</li></ul>	<ul style="list-style-type: none"><li>• Coloque correctamente el tubo de salida del aire para limitar al máximo la longitud y las curvas y impedir estrangulamientos.</li><li>• Identifique y elimine los obstáculos que impiden la salida del aire al exterior.</li></ul>
<b>El climatizador funciona pero no enfría la habitación</b>	<ul style="list-style-type: none"><li>• Puertas, ventanas o cortinas abiertas</li><li>• En la habitación está funcionando una fuente de calor (horno, secador de pelo, etc.).</li><li>• El tubo de salida de aire se ha desenganchado del aparato.</li><li>• Filtro antipolvo o filtro de iones de plata y filtro 3M® atascados.</li><li>• Las características técnicas del aparato no son adecuadas para climatizar la habitación donde se encuentra instalado.</li></ul>	<ul style="list-style-type: none"><li>• Cierre puertas, ventanas y las cortinas, teniendo presente los "consejos para un uso correcto" indicados anteriormente.</li><li>• Quite las fuentes de calor.</li><li>• Fije el tubo de salida del aire en su alojamiento en la parte trasera del aparato (fig. 1).</li><li>• Proceda a la limpieza de los filtros como se ha descrito previamente.</li></ul>
<b>Durante el funcionamiento se genera un olor desagradable en la habitación</b>	<ul style="list-style-type: none"><li>• Filtro antipolvo o filtro de iones de plata y filtro 3M® atascados.</li></ul>	<ul style="list-style-type: none"><li>• Proceda a la limpieza de los filtros como se ha descrito previamente.</li></ul>
<b>El climatizador no funciona durante aproximadamente 3 minutos después del reencendido</b>	<ul style="list-style-type: none"><li>• Para protección del compresor, un dispositivo interno retrasa el encendido durante aproximadamente 3 minutos después del reencendido.</li></ul>	<ul style="list-style-type: none"><li>• Espere, este intervalo de tiempo que transcurre desde el reencendido forma parte del funcionamiento normal.</li></ul>
<b>En el display aparece el mensaje: LT / PF / FT / FI</b>	<ul style="list-style-type: none"><li>• El aparato está dotado de un sistema de autodiagnóstico que identifica algunas de las anomalías de funcionamiento.</li></ul>	<ul style="list-style-type: none"><li>• Consulte el capítulo AUTO-DIAGNÓSTICO.</li></ul>

## CARACTERÍSTICAS TÉCNICAS

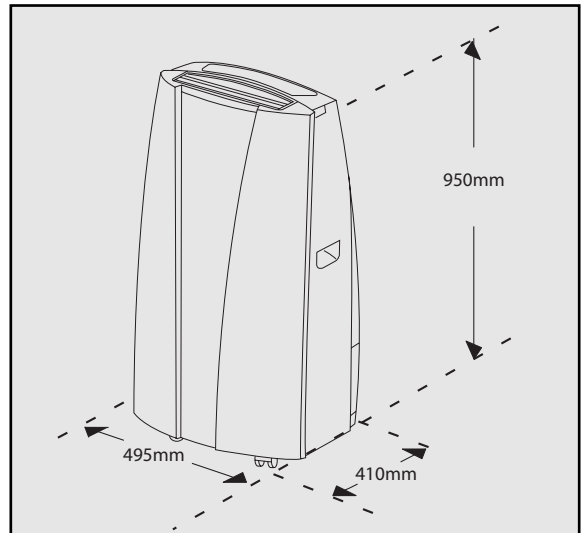
Tensión de alimentación	Véase la placa características
Potencia máxima absorbida en acondicionamiento	"
Potencia máxima absorbida en calefacción	"
Refrigerante	"
Potencia frigorífica	"
Potencia calefactora	"

## CONDICIONES DE FUNCIONAMIENTO LÍMITES

Temperatura de la habitación en acondicionamiento	21±35°C
Temperatura de la habitación en calefacción	10±27°C

## DIMENSIONES DEL APARATO

- Ancho 495 mm
- Altura 950 mm
- Profundidad 410 mm
- Peso 34 kg



## GARANTÍA

Las condiciones de garantía y de asistencia técnica se indican en la documentación entregada con el aparato.