



W SERIES



- CONDIZIONATORE ACQUA/ARIA
- WATER/AIR AIR CONDITIONER
- CLIMATISEUR EAU-AIR
- KLIMAGERÄT MIT WASSERLUFT-SYSTEM
- WATER/LUCHT AIRCONDITIONER
- CLIMATIZADOR AGUA/AIRE
- AR CONDICIONADO ÁGUA/AR
- ΚΛΙΜΑΤΙΣΤΙΚΟ ΝΕΡΟΥ/ΑΕΡΑ
- КОНДИЦИОНЕР ВОДА/ВОЗДУХ
- VÍZ-LEVEGŐ ÜZEMELÉSŰ LÉGKONDITIONÁLÓ
- KLIMATIZATOR VODA/VZDUCH
- KLIMATYZATOR NA WODĘ/POWIETRZE
- VANNI/LUFT-DREVET LUFTKJØLER
- LUFT-KONDITIONERING MED VATTEN & LUFT
- KLIMAANLÆG MED VAND OG LUFT
- VESI/LMAKÄYTTÖINEN ILMASTOINTILAITE

ADVARSLER

- Anvend kun apparatet som beskrevet i denne håndbog. Disse anvisninger dækker ikke enhver mulig tilstand eller situation der måtte vise sig. Man bør altid bruge sund fornuft og forsigtighed under installation, anvendelse og opbevaring af husholdningsartikler.
- Dette apparat er beregnet til klimatisering af boliglokaler og må ikke anvendes til andre formål.
- Det er farligt at modificere eller ændre apparatets egenskaber på nogen måde.
- Apparatet skal installeres i overensstemmelse med de nationale standarder vedrørende elektriske anlæg.
- Ved eventuelle reparationer bør man udelukkende henvende sig til de tekniske assistance-centre, som er autoriserede af konstruktøren. Reparationer, som er udført af inkompetent personale, kan være farlige.
- Dette apparat må kun bruges af voksne personer.
- Tillad ikke, at personer (også børn) med nedsatte psyko-fysiske egenskaber, eller med manglende kendskab og erfaring, anvender apparatet, hvis ikke de er under instrueret og ansvarligt opsyn. Hold opsyn med børnene og sørg for at de ikke leger med apparatet.
- Dette apparat skal forbindes til et effektivt jordforbindelsesanlæg. Lad det elektriske anlæg kontrollere af en faglært elektriker.
- Undgå at anvende forlængerledninger til el-forsyningskablet.
- Træk altid stikket ud af stikkontakten inden påbegyndelse af enhver form for rengørings- eller vedligeholdelsesindgreb.
- Træk aldrig i elforsyningskablet for at flytte apparatet.
- Apparatet må ikke installeres i lokaler, hvor luften kan indeholde gas, olie, svovl eller i nærheden af varmekilder.
- Hold apparatet i en afstand af mindst 50 cm fra brandbare væsker (sprit o.l.) og trykbeholdere (spraydåser o.l.).
- Anbring aldrig tunge eller varme genstande ovenpå apparatet.
- Rens luffiltret mindst én gang om ugen.
- Undgå at anvende varmeapparater i nærheden af klima-anlægget.
- Under transporten skal apparatet placeres lodret eller lægges ned på den ene side. Inden apparatet transporteres skal det tømmes helt for vand. Vent mindst 1 time efter en transport af apparatet, inden det tændes.
- Apparatet må ikke dækkes til med plastikposer, når det henstilles.
- Materialerne, som er anvendt i emballagen, kan genbruges. Det anbefales derfor at anvende de dertil beregnede affaldscontainere til bortskaffelse af genbrugsmaterialer.
- Ved afslutningen af klima-anlæggets levetid, bør det afleveres til et særligt indsamlingscenter.
- Hvis elkablet er beskadiget, skal det udskiftes af fabrikanten eller et af dennes servicecentre, for at undgå enhver form for risiko.
- Husk at foretage afkalkning inden apparatet henstilles eller efter hver 500 funktionstimer (se side 298). I områder, hvor der er meget kalk i vandet, anbefales det at komme det dertil beregnede antikalkmiddel i vandet. Dette fås hos autoriserede servicecentre.

SPECIFIKKE ADVARSLER FOR APPARATER MED KØLEGAS R410A*

R410A er en kølegas der overholder det økologiske EF reglement. Det anbefales ikke, at punktere apparatets afkølingkredsløb.

MILJØMÆSSIG INFORMATION: Denne enhed indeholder fluorid gas med drivhuseffekt taget i betragtning af Kyoto Protokollen. Vedligehold og bortskaffelse skal foretages af en kvalificeret fagmand (R410A, GWP = 1975).

* Kontroller på apparatets dataskilt, hvilken type kølegas der anvendes i dit apparat.

SPECIFIKKE ADVARSLER FOR APPARATER MED KØLEGAS R290*



- Læs omhyggeligt disse advarsler.
- Til afrimning og rengøring må kun bruges det værktøj og de instrumenter der anbefales af fabrikanten.
- Apparatet skal placeres i et miljø, hvor der ikke findes kilder med kontinuerlig tænding (for eksempel: åbne flammer, gas- eller elektriske apparater i funktion).
- Må ikke punkteres eller brændes.
- Kølegas kan være lugtfrie.
- Apparatet skal installeres, anvendes og opbevares i et lokale med overflademål der er større end 15 m².
- Dette apparat indeholder cirka 300 gr. kølegas R290.
- R290 er en kølegas der overholder de Europæiske miljødirektiver. Perforer ikke kølekredsløbets bestanddele.
- Lokalet, hvor apparatet installeres, tændes eller opbevares, skal være ventileret, for at undgå at der dannes ophobninger ved eventuelle udslip af kølegas med efterfølgende fare for brand eller eksplosion, på grund af, at kølegassen bliver antændt af elektriske varmeovne, ovne eller andre antændelige kilder.
- Apparatet opbevares på denne måde for at undgå beskadigelse af de mekaniske dele.
- De personer der arbejder med eller foretager indgreb på kølekredsløb, skal være i besiddelse af passende certifikat, udstedt af en bemyndiget myndighed, som attesterer kompetencen i at behandle kølemedier efter overensstemmelserne, med en specifikation af den godkendte vurdering.
- Reparationsindgreb skal foretages, som anbefalet af fabrikanten af apparatet. Vedligehold og reparation der kræver assistance af en anden fagmand, skal udføres under opsyn af den person der er specialiseret i brugen af brændbare kølemedier.

* Kontroller på apparatets dataskilt, hvilken type kølegas der anvendes i dit apparat.

Vigtig information angående bortskaffelse af produktet i overensstemmelse med EF Direktiv 2002/96/CE.

Ved afslutningen af dets produktive liv må produktet ikke bortskaffes som almindeligt affald. Det bør afleveres på et specialiseret lokalt genbrugscenter eller til en forhandler der yder denne service. At



bortskaffe et elektrisk husholdningsapparat separat gør det muligt at undgå eventuelle negative konsekvenser for miljø og helbred på grund af upassende bortskaffelse og det giver mulighed for at genbruge de materialer det består af og dermed opnå en betydelig energi- og ressourcebesparelse. Som en påmindelse om nødvendigheden af at bortskaffe elektriske husholdningsapparater separat, er produktet mærket med en mobil affaldsbeholder med et kryds.

ELEKTRISKE TILSLUTNINGER

Inden stikket forbindes til stikkontakten, er det nødvendigt at undersøge:

- om netspændingen svarer til værdien der er angivet på apparatets dataskilt, der er anbragt på bagsiden af apparatet;
- om stikkontakten og elforsyningslinien er korrekt dimensionerede i forhold til den påkrævede belastning;
- om stikkontakten er af en type, som egner sig til stikket, ellers bør man lade stikket udskifte;
- om stikkontakten er forbundet med et effektivt jordforbindelsesanlæg. **Konstruktøren fralægger sig ethvert ansvar i tilfælde af, at denne sikkerhedsregel ikke overholdes.**

SÅDAN ER PINGUINO VAND-LUFT

I sommermånederne opfattes temperaturen i omgivelserne som behagelig, når den ligger mellem 24 og 27°C, og den relative luftfugtighed er omtrent 50%.

Klimaanlægget er en maskine, der fjerner fugt og varme fra det rum, hvor den fungerer. Fordelen ved bærbare klimaanlæg er, at de i modsætning til fastinstallerede anlæg kan flyttes fra rum til rum eller fra bygning til bygning.

Den varme luft i rummet føres gennem et afkølet batteri, der afkøles ved hjælp af kølegas. På denne måde afgiver luften den overskydende varme og fugt, før den igen strømmer tilbage til rummet, nu både koldere og mere tør.

På modeller lavet i en blok, anvendes en ganske lille mængde af denne luft til at afkøle kølegassen, og da den derved bliver varm og fugtig, lukkes den ud af apparatet.

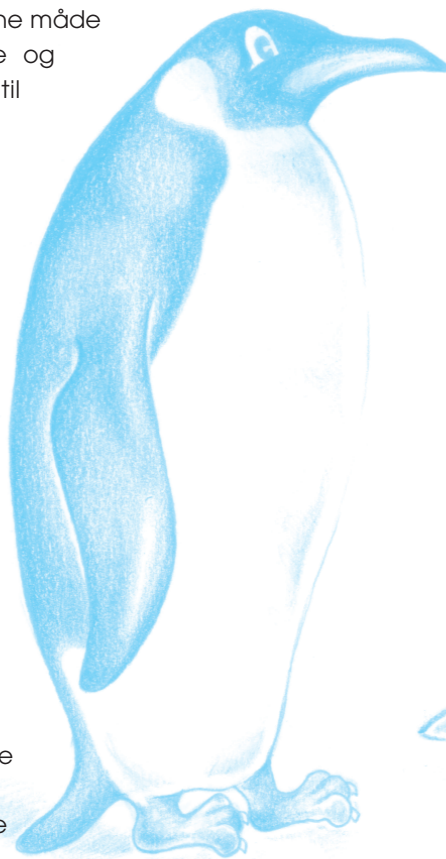
På **vand-luft modellerne**, som De'Longhi har eneretten på, fjernes varmen fra rummet ved hjælp af vandets afkølede effekt, som de sikkert er bekendt med, er meget højere end luftens. Derfor er både den afkølede effekt og effektiviteten i dette apparat uden sammenligning.

MODELLER MED KØLEGAS R290

Pinguino ECO er det økologiske klimaanlæg af yngste generation

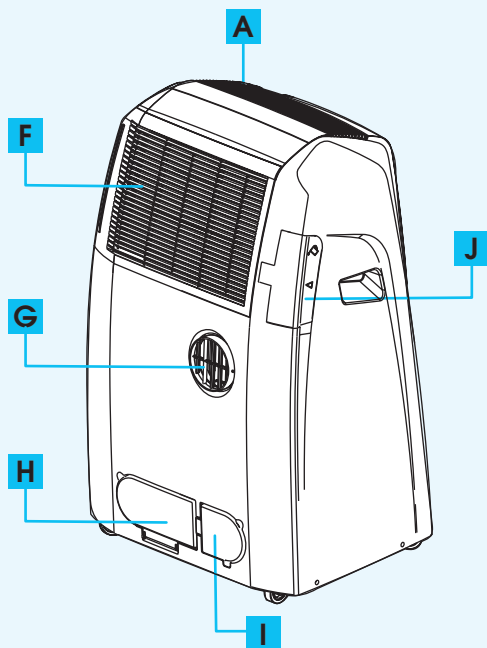
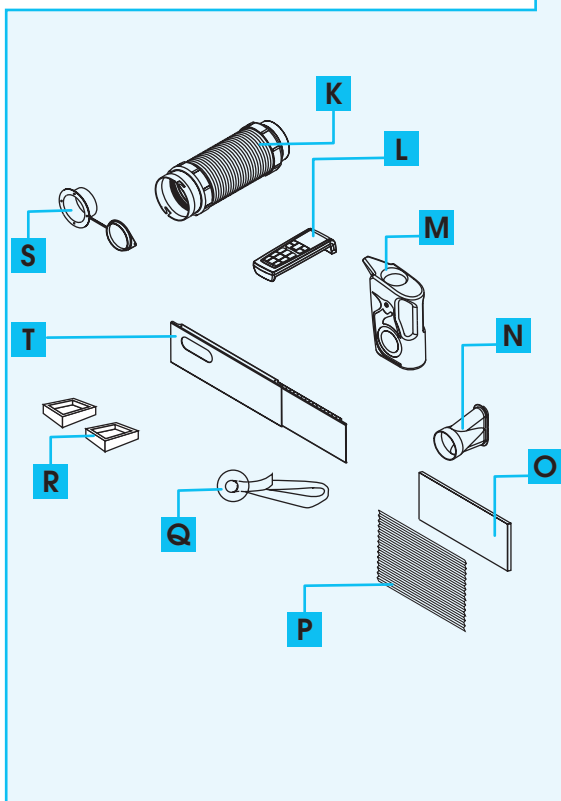
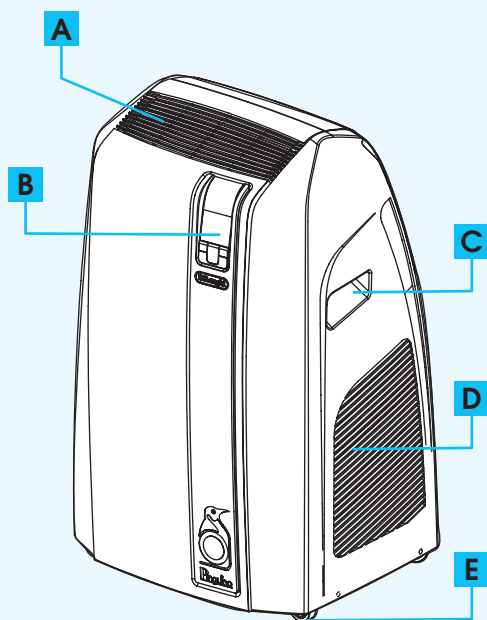
Pinguino ECO, indeholder nemlig ikke gasarter der er skadelige for ozonlaget (CFC/HCFC), og heller ikke gas med høj drivhuseffekt (HFC).

Derfor er apparatets store effektivitet i stand til, foruden at spare på elektriciteten, også at nedsætte indflydelsen på drivhuseffekten til et minimum.



BESKRIVELSE AF APPARATET

- A Luftudstrømningsrist
- B Betjeningspanel med avanceret LCD display
- C Håndgreb
- D Rist
- E Hjul
- F Luftindtagningsrist med støvfilter
- G Tilslutning til luftudledningsrør
- H Låge til vandudløbsslanger
- I Låge til opbevaringsrum til elkabel
- J Låge til vandpåfyldning
- K Luftudledningsrør
- L Fjernbetjening
- M Kande til vandpåfyldning
- N Mundstykke til vinduesmontering
- O Filter sølvioner (kun på visse modeller)
- P Filter 3M (kun på visse modeller)
- Q Sugkop
- R Hjulspærrer
- S Flange med prop
- T Udtrækkelig tværbom



FORBEREDELSE TIL BRUG

I det nedenstående findes alle de nødvendige anvisninger til at gøre klimaanlægget klart til brug.

Apparatet skal altid være klart til brug, og man skal sørge for, at der ikke er nogen hindringer for lufttilførsel og udstrømning.

KLIMATISERING UDEN INSTALLATION

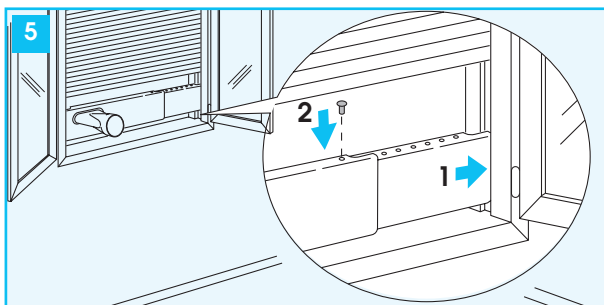
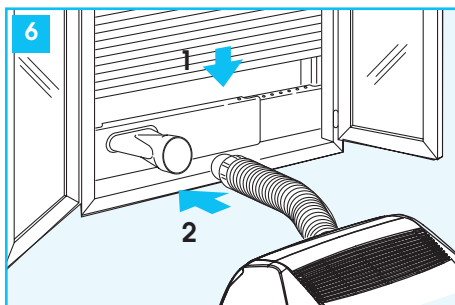
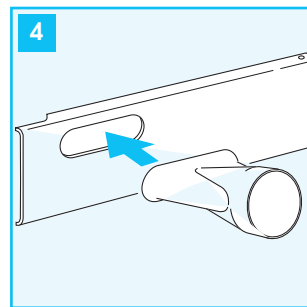
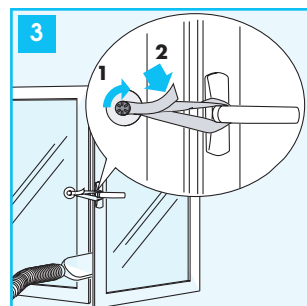
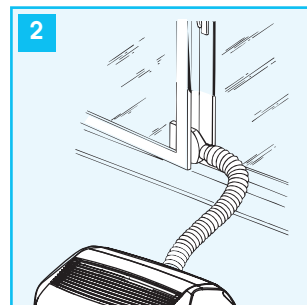
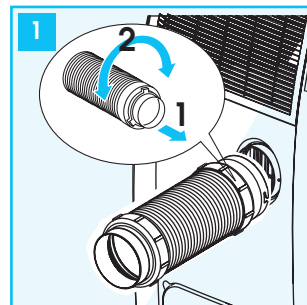
Der skal ganske få, meget enkle handlinger til for at gøre dit apparat klar til at fungere:

- Fastgør luftudledningsrøret i det dertil beregnede hul på bagsiden af apparatet (fig. 1).
- Sæt mundstykket til vinduet på rørets ende.
- Placér klimaanlægget i nærheden af et vindue eller en altan-/havedør.
- Forlæng røret så det lige passer med afstanden til vinduet.
- Kontrollér, at luftudledningsrøret ikke er tildækket.
- Åbn vinduet eller altan-/havedøren en lille smule, og anbring mundstykket som vist på (fig. 2).
- Hvis det drejer sig om et tofags vindue, skal man anvende de medleverede sugeskopper for at holde ruderne sammen (fig. 3).

Hvis man vil, kan man anvende den "Udtrækelige tværbom", som er udstyr til apparatet.

- Sæt mundstykket til vinduesmontering på plads i tværbommen (fig. 4)
- Anbring tværbommen i vindueskarmen, træk den ud og placer den i rillen til den udendørs persienne; det er muligt at blokere den i den ønskede længde med den tilhørende plastiktap, rul derefter persiennen ned (fig. 5).
- Sæt luftrøret på mundstykket.
- Anbring klimaanlægget så tæt på vinduet eller døren som muligt, og forbind den til enden af røret, som vist i fig.6

Luftrøret skal være så kort som muligt, og der bør ikke være nogen kurver for at undgå indsnævring på røret.

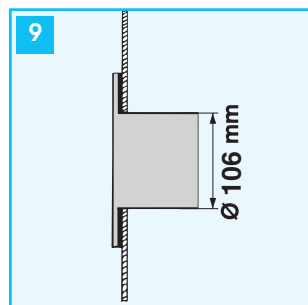
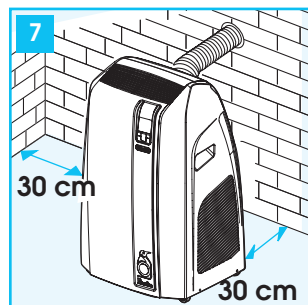
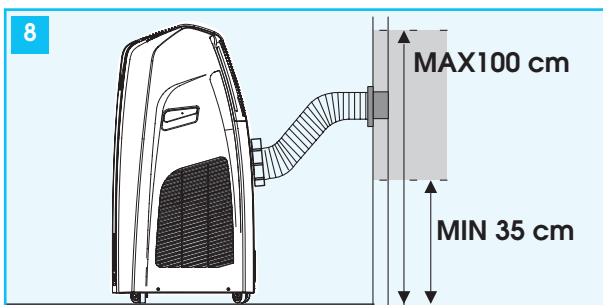


KLIMATISERING MED INSTALLATION

Hvis man ønsker det, kan apparatet også installeres halv-permanent (Fig. 7).

I dette tilfælde vil det være nødvendigt at:

- Lave et hul (Ø106mm) i den højde der er angivet i fig. 8, og ved at følge indikationerne i fig. 9,10 og 11.

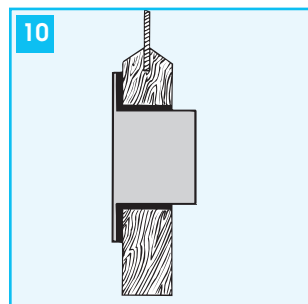


i ruden i et vindue

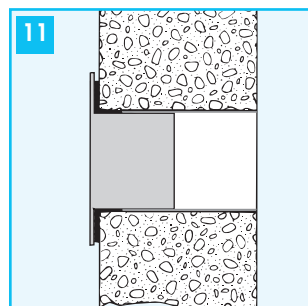
- Sæt flange tilbehøret ind i hullet.
- Fastgør røret i hullet på bagsiden af apparatet (fig. 1).
- Fastgør enden af røret til flangen, som vist i fig. 8.
Når røret ikke er sat i, kan hullet lukkes til med flangeproppen.

Luftrøret skal være så kort som muligt, og der bør ikke være nogen kurver for at undgå indsnævring på røret.

- ✓ Når apparatet installeres halv-permanent, anbefales det at lade døren stå let åben (også kun en 1 cm) for at garantere den rette luftudskiftning.



i træsoklen i en altan-/havedør



i muren: Det anbefales at isolere stedet i muren med et passende isoleringsmateriale.

FORBEREDELSE TIL FUNKTION MED VAND

Efter installationen, som beskrevet i det foregående, er apparatet klar til brug.

Det er dog også muligt at forøge effektiviteten ved at anvende **funktionen med vand**, som er De'Longhis eneret.

Vandet der findes i beholderen, vil nemlig øge afkølingens styrke, og på samme tid formindske støjniveauet og el-forbruget.

Vandet sænker kredsløbets temperatur meget mere end luften vil kunne gøre, og vil derefter blive sendt ud gennem luftudledningsrøret i form af damp.

Husk på at:

- Det er nødvendigt at anvende **rent vand fra vandhanen** der ikke indeholder salt.
- Varigheden af en vandopfyldning afhænger meget af miljøtilstandene, som temperatur, luftfugtighed, isolering, rummets placering, antal personer til stede, o.s.v. Vejledende vil en funktionstid være ca. 6 timer. Med funktionen WATERSAVE (se side 294) er det muligt at forlænge funktionstiden til ca. 10 timer, med en lettere reduceret afkøling og effektivitet.
- Når vandet i beholderen er opbrugt, signalerer apparatet at der mangler vand, med tænding af kontrollampen , og funktionen bliver automatisk ændret fra vand til luft: på samme tid forøges mængden af luft der sendes ud gennem røret på bagsiden.

OPFYLDNING AF BEHOLDEREN

Opfyldningen af beholderen kan foretages på 2 forskellige måder:

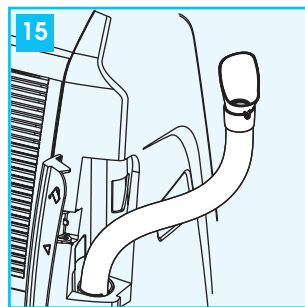
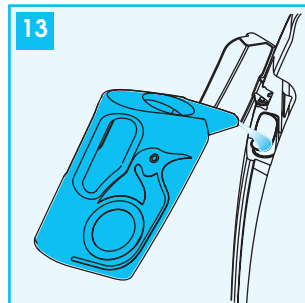
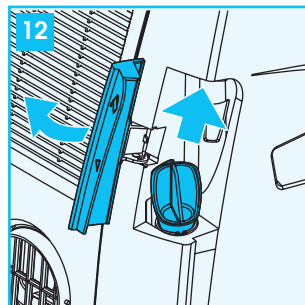
1) Ved at anvende den tilhørende kande eller anden beholder:

Ud over den leverede kande, kan man bruge en hvilken som helst beholder efter eget ønske (flaske i plastik eller glas, vandkande, o.l.) bare tuden på valgte beholder passer til påfyldningshullet, så vandet ikke løber ud over hele apparatet.

- Åbn forsigtigt lågen på apparatets bagside helt, og tag derefter gummiproppen ud (fig. 12).
- Hæld derefter vand i beholderen (fig. 13): gennem niveauruden (fig. 14), kan man kontrollere når vandet når beholderens max niveau, hvilket er når ruden er farvet helt rød (cirka 14 L). Som indikation kan nævnes, at der skal cirka 3 opfyldninger med den leverede kande til, for at fylde beholderen helt.
- Når beholderen er fyldt, sættes gummiproppen på igen, og lågen lukkes.

2) Ved brug af udtrækningsrøret:

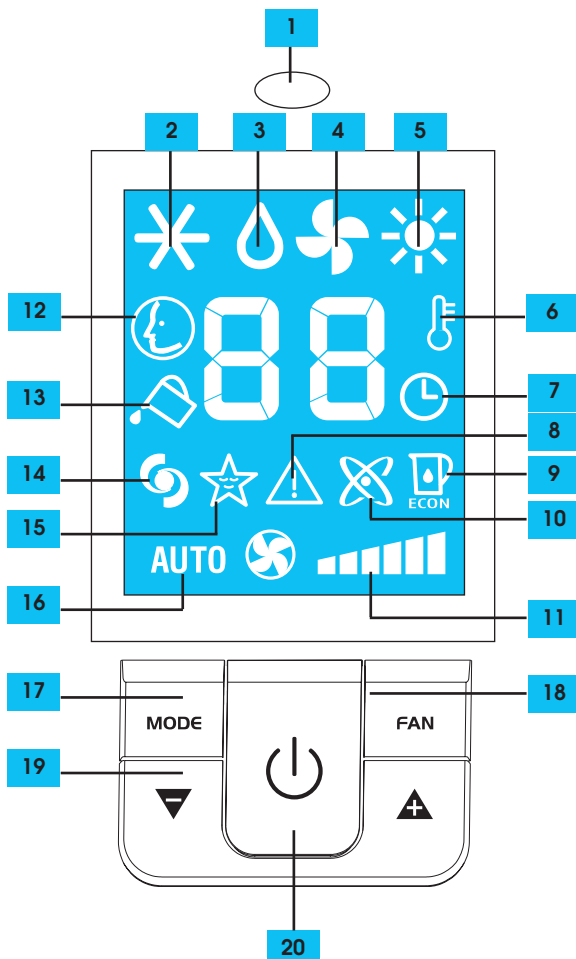
- Åbn forsigtigt lågen på apparatets bagside helt, og tag derefter gummiproppen ud (fig. 12); herefter trækkes forlængerrøret ud af dets sæde (fig. 15) og det sættes på vandhanen.
- Fyld beholderen til det ønskede niveau.
- Gennem niveauruden (fig. 14), kan man kontrollere når vandet når beholderens max niveau, hvilket er når ruden er farvet helt rød (cirka 14 L).
- Når beholderen er fyldt, sættes gummiproppen på igen, og lågen lukkes.



- ✓ Det er ikke nødvendigt at fylde beholderen helt op, når man bruger funktionen med vand; funktionstiden vil dog i dette tilfælde være kortere.
- ✓ Når niveauruden er helt rød, må der ikke fyldes mere vand på, for at undgå at vandet løber over: **beholderen er ikke udstyret med et system der beskytter mod dette.**

BESKRIVELSE AF BETJENINGSPANELET MED AVANCERET LCD DISPLAY


- 1 Signalmodtager
- 2 Klimatiseringssymbol
- 3 Affugtningssymbol
- 4 Ventilationssymbol
- 5 Opvarmningssymbol (kun på visse modeller)
- 6 Temperaturindikator
- 7 Timersymbol
- 8 Alarmsymbol
- 9 Symbol for WATER SAVE funktion
- 10 Symbol for ioniseringsfunktion (kun visse modeller)
- 11 Hastighedsindikator
- 12 Symbol for SMART funktion
- 13 Symbol for vandmangel
- 14 Symbol for BOOST funktion
- 15 Symbol for SLEEP funktion
- 16 AUTOFAN indikator
- 17 MODEvælger (programvælger)
- 18 FAN vælger
- 19 Tast til øgning (+) og sænkning (-) af temperaturen
- 20 ON/Standby tast

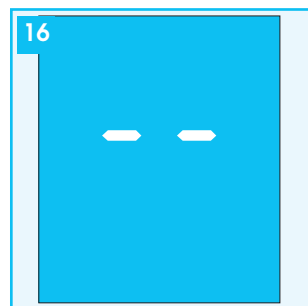



FUNKTION VED HJÆLP AF BETJENINGSPANEL

Betjeningspanelet gør det muligt at styre apparatets hovedfunktioner, men skal man udnytte alle apparatets muligheder fuldt ud, er det nødvendigt at anvende fjernbetjeningen.

TÆNDING AF APPARATET

- Sæt stikket i stikkontakten.
På displayet vises der to streger der indikerer at apparatet står på standby (fig. 16).
- Tryk derefter på tasten  indtil apparatet tændes. Første gang apparatet tændes, vil startfunktionen være "klimatisering", mens det ved de efterfølgende tændinger vil være den sidste funktion der var i gang, der vil være startfunktionen.



- ✓ Sluk ikke for apparatet ved direkte at tage stikket ud af stikkontakten, men ved at trykke på tasten  og vente et par minutter, inden stikket tages ud af stikkontakten: kun på denne måde kan apparatet foretage de eftersyn der kontrollerer funktionstilstanden.



KLIMATISERING (FIG. 17)

Denne funktion er ideel i den varme og fugtige periode, hvor det er nødvendigt at afkøle og affugte omgivelserne.

Kontroller at lågen er helt lukket.

For at indstille denne funktion korrekt:

- Tryk gentagne gange på tasten **MODE** indtil symbolet for klimatisering vises.
- Vælg den ønskede temperatur ved at trykke på tasten ▲ eller tasten ▼ indtil den ønskede værdi vises
- Vælg den ønskede ventilationshastighed ved at trykke på **FAN** tasten. Der findes 4 hastigheder:



Maximum hastighed: for hurtigst muligt at nå op på den ønskede temperatur



Mellem hastighed: Hvis man ønsker at holde støjniveauet lavt, men alligevel opnå et behageligt klima

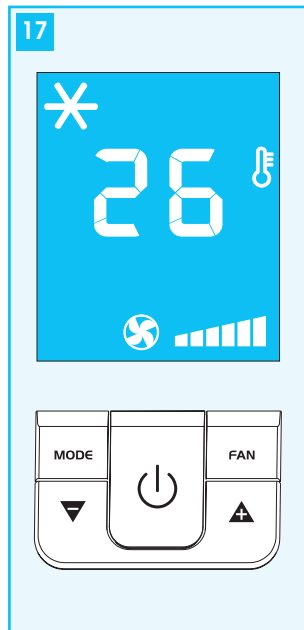


Lav hastighed: Hvis man ønsker støjniveauet lavest muligt



AUTOFAN: apparatet vælger automatisk den bedste ventilationshastighed, alt efter temperaturen der er indstillet på displayet.

Den ideelle temperatur i omgivelserne om sommeren ligger mellem 24 og 27 °C. Det frarådes dog at indstille en temperatur, der er meget lavere end temperaturen udendørs.



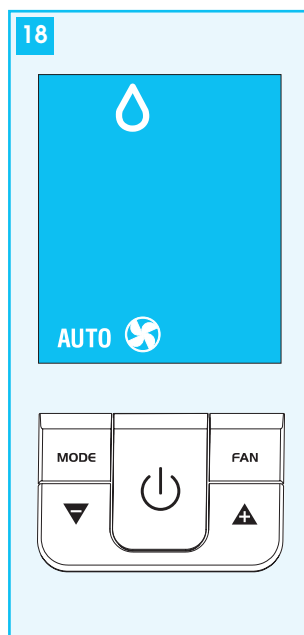
AFFUGTNING (FIG. 18)

Denne funktion er ideel til at formindske fugtigheden i omgivelserne (overgangssæson, fugtige rum, regnfulde perioder o.l.). Når apparatet står på affugtning, skal det indstilles på samme måde som ved afkøling, det vil sige at luftudledningsrøret skal være sat på apparatet, så den fugtige luft kan ledes ud i rummet.

For at indstille denne funktion korrekt:

- Tryk gentagne gange på tasten **MODE**, indtil symbolet for affugtning vises.

I denne funktion er det ikke muligt at vælge ventilationshastighed, den indstilles automatisk af apparatet.





VENTILATION (FIG. 19)

Når denne funktion er i brug, er det ikke nødvendigt at sætte luftledningsrøret på apparatet.

For at indstille denne funktion korrekt:

- Tryk gentagne gange på tasten **MODE**, indtil symbolet for ventilation vises.
- Vælg den ønskede ventilationshastighed ved at trykke på tasten **FAN**. Der findes 3 hastigheder:



Maximum hastighed: for hurtigst muligt at nå op på den ønskede temperatur



Mellem hastighed: Hvis man ønsker at holde støjniveauet lavt, men alligevel opnå et behageligt klima



Lav hastighed: Hvis man ønsker støjniveauet lavest muligt

I denne funktion er det ikke muligt at vælge AUTO hastighed.



OPVARMNING (FIG. 20)

FINDES KUN PÅ VISSE MODELLER

Dette er ideelt på de årstider, hvor den udendørs temperatur ikke er rigtig kold.

Når denne funktion er i brug, er det ikke nødvendigt at sætte luftledningsrøret på apparatet.

For at indstille denne funktion korrekt:

- Tryk gentagne gange på tasten **MODE**, indtil symbolet for opvarmning vises.
- Vælg den temperatur du ønsker at opnå, ved at trykke på tasten **▲** eller på tasten **▼** indtil den ønskede temperatur vises.

I denne funktion er det ikke muligt at vælge ventilationshastighed, den indstilles automatisk af apparatet

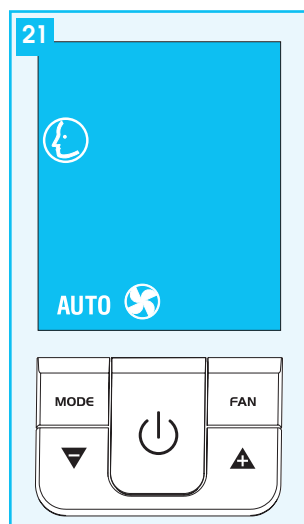
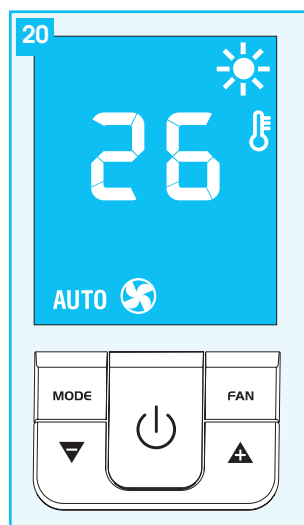
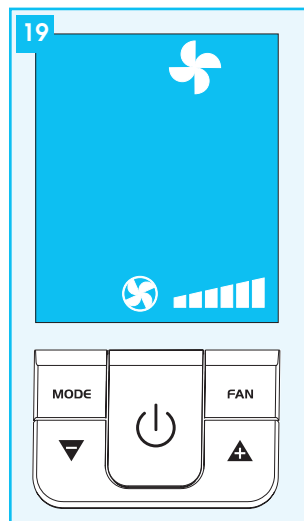


SMART FUNKTIONEN (FIG. 21)

Apparatet vælger automatisk om det skal fungere med klimatisering, ventilation eller (kun for visse modeller) opvarmning. Også ventilationshastigheden indstilles automatisk, alt efter miljøets tilstand.

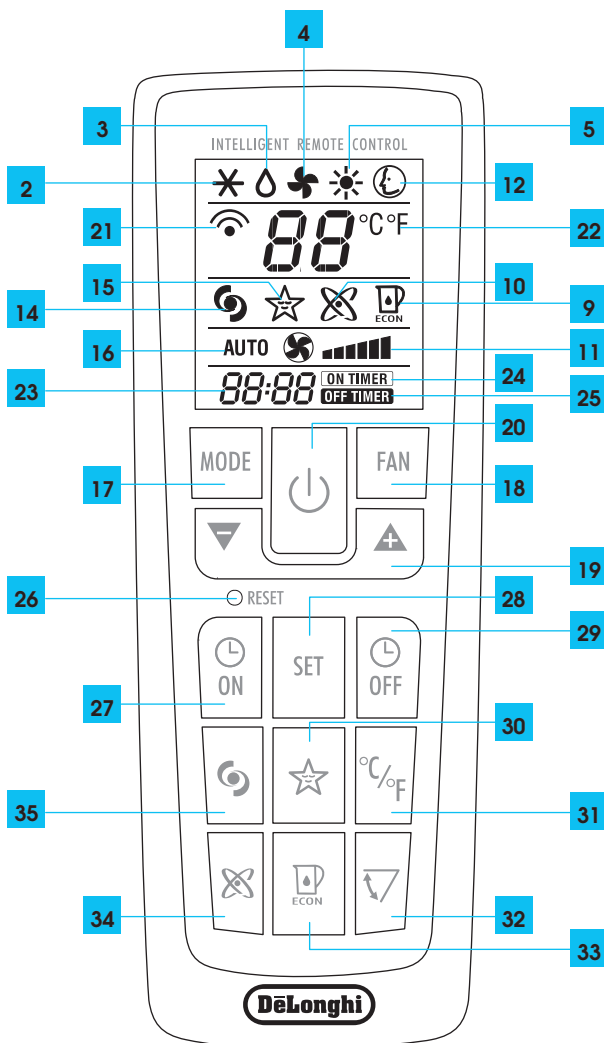
For at indstille denne funktion:

- Tryk gentagne gange på tasten **MODE**, indtil symbolet SMART vises.



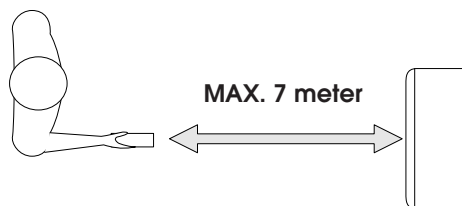
BESKRIVELSE AF FJERNBETJENINGEN

- 2 Symbol for klimatisering
- 3 Symbol for affugtning
- 4 Symbol for ventilation
- 5 Symbol for opvarmning (kun på visse modeller)
- 9 Symbol for WATERSAVE
- 10 Symbol for ionisering (kun på visse modeller)
- 11 Indikator for ventilationshastighed
- 12 Symbol for SMART funktion
- 14 Symbol for BOOST funktion
- 15 Symbol for SLEEP funktion
- 16 AUTOFANindikator
- 17 MODE vælgetast (til valg af funktion)
- 18 FAN vælgetast
- 19 Tast til øgning (+) og sænkning (-) af temperaturen
- 20 ON / Standby tast
- 21 Signaltransmission
- 22 Indikator for valg af temperaturskala
- 23 Ur
- 24 ON TIMER symbol
- 25 OFF TIMER symbol
- 26 "Reset" tast (retur til originalindstillingerne)
- 27 Timer ON tast
- 28 SET tast
- 29 Timer OFF tast
- 30 Sleep-funktions tast
- 31 Vælgetast til °C eller °F
- 32 Vibrationstast (denne funktion findes ikke på disse modeller)
- 33 WATERSAVE funktionstast
- 34 Ioniseringstast (kun på visse modeller)
- 35 BOOST funktionstast



BRUG AF FJERNBETJENINGEN

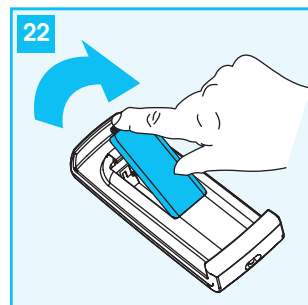
- ✓ Vend fjernbetjeningen mod apparatets signalmodtager. Max afstand mellem apparat og fjernbetjening er 7 meter (uden at der findes forhindringer mellem fjernbetjening og apparat).
- ✓ Fjernbetjeningen skal håndteres **meget forsigtigt**: Pas på ikke at tabe den, udsæt den ikke for direkte sollys, og efterlad den ikke i nærheden af varmekilder.



ISÆTNING ELLER UDSKIFTNING AF BATTERIER

- Fjern dækslet på bagsiden af fjernbetjeningen (fig. 22);
- Isæt to batterier af typen R03 "AAA" 1,5V i den rigtige position (følg anvisningerne inden i batterirummet);
- Sæt dækslet på igen.

✓ Både i tilfælde af udskiftning eller hvis fjernbetjeningen bortskaffes, skal batterierne fjernes og elimineres ifølge den gældende lovgivning, da de er skadelige for miljøet.



INDSTILLING AF URET

Når batterierne er sat i, blinker uret på displayet, indtil tiden bliver indstillet.

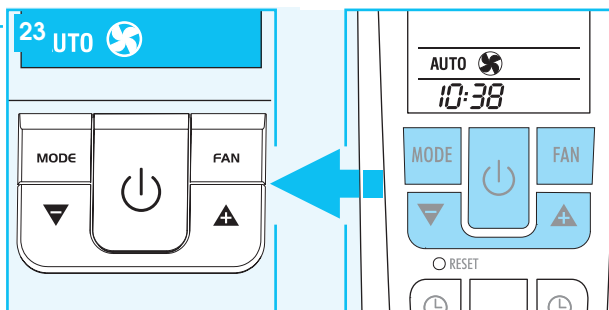
Dette gøres som følger:

- Tryk på tasten ▲ eller tasten ▼ indtil det rette tidspunkt vises. Ved at holde tasten nede, aktiveres det automatiske fremløb, først på de enkelte minutter, derefter på tiendedelsminutter og til sidst på timer.
- Når det korrekte tidspunkt er fremkommet, slippes tasten og der trykkes på **SET** for at bekræfte.
- For at annullere programmeringen af fjernbetjeningen og returnere til de oprindelige indstillinger, trykkes let, med spidsen af en blyant eller en kuglepen, på tasten **RESET**.

FUNKTION MED FJERNBETJENING

Den første del af de betjeninger der findes på fjernbetjeningen svarer nøjagtigt til apparatets betjeningspanel (fig. 23).


Der henvises derfor til instruktionerne i kapitlet om **Funktion fra betjeningspanelet** for at tænde apparatet og vælge funktion (**KLIMATISERING, AFFUGTNING, VENTILATION, OPVARMNING** eller **SMART**) samt ventilationshastighed.

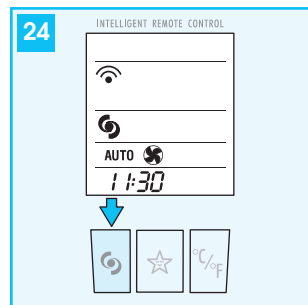


I det efterfølgende afsnit, forklares de tillægsfunktioner, der svarer til de betjeninger, der findes på den nedre del af fjernbetjeningen.



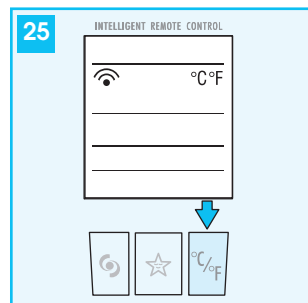
"BOOST" FUNKTION (FIG. 24)

Denne funktion er ideel i sommermånederne, til hurtigt at afkøle rummet. Den aktiveres helt enkelt ved at trykke på tasten . Apparatet fungerer i klimatiseringsfunktion med max ventilationshastighed; mens denne funktion er valgt, er det ikke muligt at indstille temperaturen eller ændre ventilationshastighed.



VALG AF TEMPERATURSKALA (FIG. 25)

Ved at trykke på tasten , ændrer apparatet visningen af temperaturen fra °C til °F og omvendt.





SLEEP FUNKTION (FIG. 26)

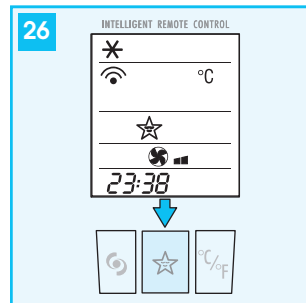
Denne funktion er ideal i nattetimerne, fordi den gradvist reducerer apparatets funktion.

Denne funktion indstilles således:

- Vælg funktionstilstand (klimatisering, affugtning, smart eller, for de modeller der er udstyret til dette, opvarmning) som beskrevet i det foregående.
- Tryk på tasten . Apparatet fungerer nu i den før valgte funktion og med lav ventilationshastighed.

SLEEP funktionen gør det muligt at holde den bedst mulige temperatur i miljøet, og undgå en unødvendig hævnning eller sænkning af temperaturen eller fugtighedsgraden, med en lydløs funktion. Ventilationshastigheden er hele tiden på minimum, mens temperaturen i miljøet eller fugtighedsgraden varierer gradvis, ved at følge behovet for vælvære. I klimatiseringsfunktionen øges temperaturen med 1°C efter 60 minutter og med én grad mere efter 2 timer. I affugtningsfunktionen formindskes apparatets affugtningsevne hver time i de første to timer.

I opvarmningsfunktionens sænkes temperaturen med 1 °C hver time, i alt 3 gange.

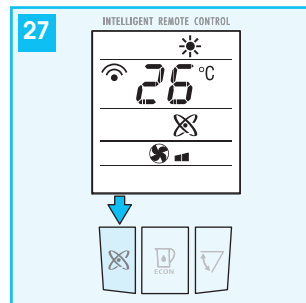


IONISERINGSFUNKTION (KUN PÅ VISSE MODELLER) (FIG. 27)

Apparatet er udstyret med en elektronisk enhed der danner negative ioner, som sendes ud i rummet. Det er bevist, at der i rene behagelige miljøer findes store mængder negative ioner, mens der i miljøer med tung luft findes mange positive ioner.

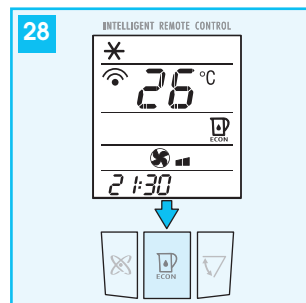
Ioniseringsenheden gendanner den rette tilstand mellem de to typer ioner, og fjerner det støv der eventuelt måtte være i luften, og gendanner et behageligt velvære

Med denne tast aktiveres ioniseringsenheden, der findes på visse modeller. Tasten kan aktiveres i alle funktioner.



WATERSAVEFUNKTION (FIG. 28)

Denne funktion er projekteret til at øge apparatets selvstændighed under funktionen med vand, og kan derfor aktiveres i funktionerne klimatisering og SMART. Når der er trykket på denne tast, er apparatets effektivitet lettere nedsat, men vandforbruget i beholderen reduceres væsentligt: faktisk, hvis beholderens selvstændighed før var på 6 timer, vil den i denne funktion være cirka 10 timer, så det ikke er nødvendigt at fylde beholderen så ofte. Hvis apparatet løber tør for vand i denne funktion, øger apparatet automatisk ventilationshastigheden, og samtidig tændes kontrollampen . For at gendanne funktionen med vand, skal beholderen fyldes.







VIBRATIONSFUNKTION

Vibrationen kan ikke aktiveres på disse modeller.

PROGRAMMERING AF TIMER

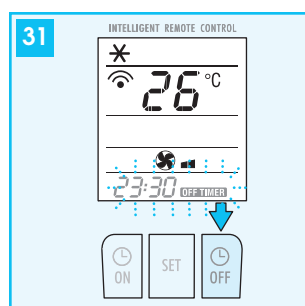
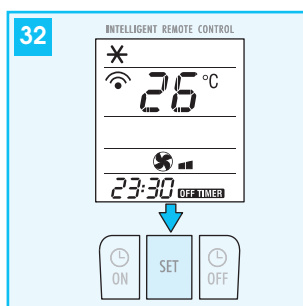
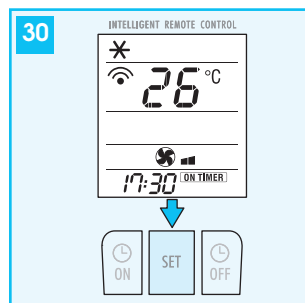
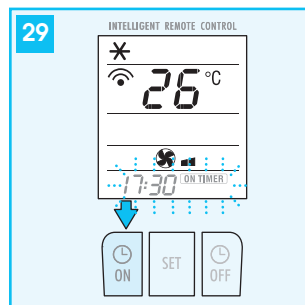
Programmeringen giver dig mulighed for at indstille de tidsrum, hvor du ønsker at dit apparat skal fungere.

Programmere tændingen

- Tryk på tasten  **ON**. På fjernbetjeningens display blinker tændingstidspunktet og teksten **ON TIMER** (fig. 29).
- Tryk på tasterne  eller  for at indstille det ønskede tændingstidspunkt.
- Når det ønskede tidspunkt er nået, trykkes på tasten **SET** for at bekræfte (fig. 30): på fjernbetjeningens display ses teksten **ON TIMER**, mens der på apparatets display vises symbolet  der indikerer at funktionen med timer er aktiv.





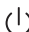
Programmere slukningen

- Tryk på tasten  **OFF**. På fjernbetjeningens display blinker slukningstidspunktet og teksten **OFF TIMER** (fig. 31).
- Tryk på tasterne  eller  for at indstille det ønskede slukningstidspunkt.
- Når det ønskede tidspunkt er nået, trykkes på tasten **SET** for at bekræfte (fig. 32): på fjernbetjeningens display ses teksten **OFF TIMER**, mens der på apparatets display vises symbolet  der indikerer at funktionen med timer er aktiv.



SELVANALYSERING

Apparatet er udstyret med et selvanalyseringssystem der kan identificere nogle unormalheder i funktionen. Fejlmeddelelserne vises på apparatets display.

HVIS DER PÅ DISPLAYET VISES HVAD SÅ?	HVIS DER PÅ DISPLAYET VISES HVAD SÅ?
 LOW TEMPERATURE (antifrost)	Apparatet er udstyret med en afrimningsanordning, der sørger for at der ikke dannes for meget is. Apparatet starter igen automatisk når afrimningsprocessen er slut.	 HIGH LEVEL (sikkerhedstanken er fuld)	Tøm den indvendige sikkerhedstank, ved at følge indikationerne i afsnittet "Hvad skal gøres ved slutningen af sæsonen". Hvis unormalheden viser sig, bør man henvende sig til nærmeste autoriserede servicecenter.
 PROBE FAILURE (sonden beskadiget)	Hvis denne tekst vises, bør man henvende sig til nærmeste autoriserede servicecenter.	 CLEAN (rengøring)	Denne meddelelse vises efter cirka 500 funktionstimer med vand, den betyder at det er nødvendigt at afkalke apparatet som beskrevet i afsnittet "Afkalkning". Efter endt afkalkning eller, hvis alarmen viser sig igen kort tid efter den sidste afkalkning (udført før meddelelsen vises), resettes alarmen, ved at holde tasten  nede i 10 sekunder.

GODE RÅD TIL ET KORREKT BRUG

Visse anvisninger skal overholdes for at udnytte klimaanlægget så effektivt som muligt:

- luk døre og vinduer til rummet, som skal afkøles (fig. 33). I tilfælde, hvor apparatet er installeret halvpermanent, rådes der til, at lade en dør stå let åben (også kun 1 cm) for at garantere den rette udskiftning af luften;
- beskyt rummet mod direkte sollys ved at trække gardinerne for og/eller rulle persienerne delvist ned, således at der opnås en yderst økonomisk drift (fig. 34);
- anbring aldrig genstande på klimaanlægget;
- sørg for, at luftindsugningen og luftudledningen ikke hindres på nogen måde (fig. 35); begge rister skal være fritlagte;
- sørg for, at rummet ikke indeholder fungerende varmekilder.
- anvend aldrig apparatet i rum, hvor der er en høj fugtighedsgrad (f.eks. vaskerum).
- anvend aldrig apparatet udendørs.
- kontrollér, om klimaanlægget er placeret på en plan flade. Sæt om nødvendigt hjulspærrer ind under forhjulene.

RENSEFILTER

Apparatet er udstyret med et støvfilter, der fastholder de urenheder der findes i den luft der suges ind i apparatet. Nogle modeller er desuden udstyret med et højeffektivt filter, et filter med sølvioner samt et elektrostatisk filter 3M®.

FILTER MED SØLVIONER

Filteret med sølvioner, foruden at fastholde støvpartiklerne, udfører en effektiv antibakterisk handling. Desuden, reducerer den stærkt andre irriterende partikler som pollen og sporer. Filteret er behandlet med små sølvpartikler (der har dimensioner af en milliontedels millimeter), der i nærheden af bakterier eller sporer, er i stand til at blokere formeringen af disse, og altså slå dem ihjel.

ELEKTROSTATISKE FILTER 3M®

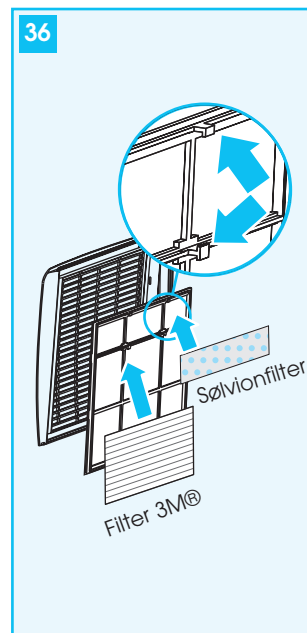
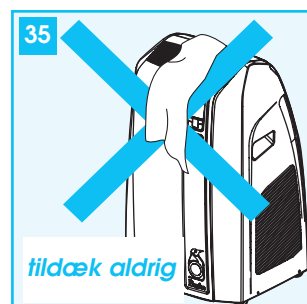
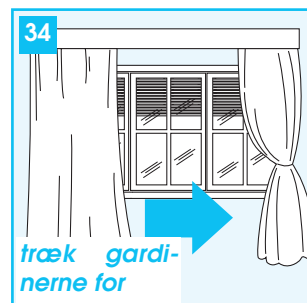
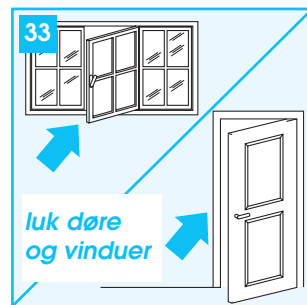
Det elektrostatiske filter 3M® holder på de bittesmå støvpartikler, og forstærker på denne måde apparatets filtreringsevne.

SÆT FILTERET PÅ RISTEN


Apparatet kan kun bruges med det støvfilter, der allerede sidder i risten.

For at anvende de to ekstra filtre (hvis disse er leveret med din model), tages de ud af pakningen og hægtes på støvfilteret, ved at sætte dem ind under de dertil passende hængsler (fig. 36).

Hvis man bestemmer sig for ikke at anvende filtrerne, rådes der til at opbevare dem tillukket i deres indpakning.



RENGØRING

Før der foretages nogen form for rengøring eller vedligeholdelse, slukkes der for apparatet ved at trykke på tasten  på kontrolpanelet eller på fjernbetjeningen, vent et par sekunder og tag derefter **stikket ud** af stikkontakten.

RENGØRING AF APPARATETS YDERSIDE

Anvend en let fugtig klud til rengøring af apparatet, og tør efter med en tør klud.

- ✓ Vask ikke apparatet med vand, det kan være farligt,
- ✓ Der må under ingen omstændigheder anvendes benzin, sprit eller opløsningsmidler til rengøringen.
Der må under ingen omstændigheder sprøjtes insektgift eller lignende midler på.

RENGØRING AF LUFTFILTRENE

Støvfiltret bør renses hver uge for at sikre, at klimaanlæggets funktionsdygtighed opretholdes.

Støvfiltre leveres med alle modeller

Filtret sidder samme sted som luftudsugningsristen, og risten er på samme tid fastgøringssted for selve filteret.

Ved rengøring af filteret er det derfor nødvendigt:

- At fjerne risten, ved at trække den udad (fig. 37).
- At fjerne filteret, ved at hægge den af risten (fig. 38).
- Anvend en støvsuger til at fjerne støvet fra filteret. Hvis filtret er meget snavset, skal det sættes ned i lunkent vand flere gange. Vandets temperatur skal holdes på under 40 °C.
- Når filtret er rent, skal man lade det tørre helt.
- Filteret sættes på igen ved at hægge det på risten, og sætte risten fast på apparatet.

Filtre med sølvioner og 3M® filter (leveres kun med visse modeller).

Disse to filtre sidder bag ved støvfilteret.

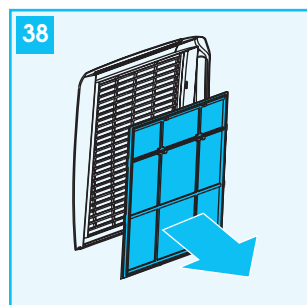
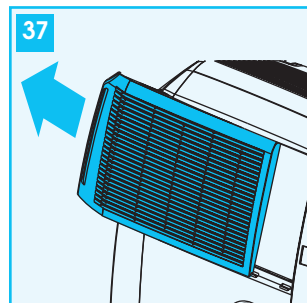
Når støvfilteret skal renses, fjernes samtidig de to ekstrafiltre.

Til rengøring af de to ekstrafiltre, skal anvendes en støvsuger af mellemstyrke.

Filteret med sølvioner **kan vaske** med koldt vand; lad det tørre helt inden det sættes på igen; det anbefales dog at udskifte det efter hver 2 sæsoner.

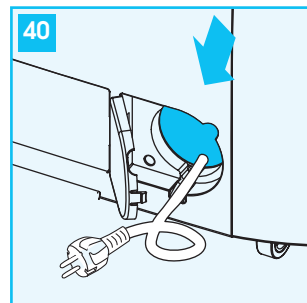
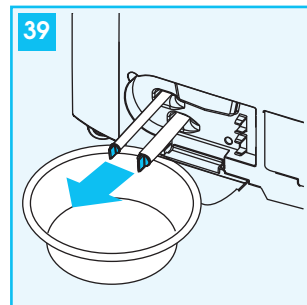
3M® filteret **kan ikke vaske**, men skal skiftes ud efter hver sæson, eller når det er opbrugt.

- ✓ Il filtro a ioni d'argento ed il filtro 3M® si possono acquistare. Filtrene med sølvioner og 3M® filtrene kan anskaffes både hos de forhandlere der sælger De'Longhi udstyr og hos Servicecentrene.




HVAD MAN BØR GØRE VED SLUTNINGEN AF SÆSONEN




- Udfør afkalkning som beskrevet i det efterfølgende afsnit.
- Lad vandet løbe ud af beholderen og det indre kredsløb, ved at trække de 2 slanger, der findes indenfor lågen bagpå apparatet, ud, og åbne dem (fig. 39).
- Lad apparatet fungere med tom vandbeholder, i ventilation-funktion, i cirka en halv time: på denne måde tørres de interne dele af apparatet, og man undgår at der efterlades fugt.
- Sluk apparatet og tag stikket ud af stikkontakten.
- Tag luftudledningsrøret af.
- Fortsæt med rengøring af støvfiltrene og (for de modeller, hvor dette findes) rensfiltrene.
- Anbring elledningen i det dertil beregnede rum på bagsiden (fig. 40).
- Opbevar apparatet tildækket, for at undgå at der kommer støv ind.




AFKALKNING


Når man bruger funktionen med vand, vil der uundgåeligt dannes afladninger af kalk, for at garantere at apparatet fungerer effektivt, skal kalken fjernes, derfor, efter cirka 500 funktionstimer, signalerer apparatet, med meddelelsen  **CL (CLEAN)**), at det er nødvendigt at afkalke.

Foretag derfor afkalkning:

- Sluk apparatet og tag stikket ud af stikkontakten og fjern alt vandet i apparatets indre kredsløb, ved hjælp af afløbsslangerne (fig. 39).
- Luk og sæt afløbsslangerne på plads igen; kom 0,5 liter afkalkningsmiddel (en flaske) i apparatets vandbeholder sammen med 1,5 liter rent vand.
- Slut apparatet til strømmen igen og lad det fungere i klimatiseringsfunktionen med BOOST funktionen sat til, indtil der på apparatets display vises symbolet "mangler vand" .
- Sluk for apparatet og tag stikket ud af stikkontakten, tøm apparatets interne dele for vand, ved hjælp af udløbsslangerne.
- Luk og sæt slangerne på plads igen, og fyld 2 liter rent vand i apparatets vandbeholder for at skylle kredsløbet og fjerne efterladt afkalkningsmiddel.
- Slut apparatet til strømmen igen, og lad det fungere indtil der på apparatets display vises symbolet "mangler vand" .
- Sluk, tag stikket ud af kontakten og fjern alt det resterende skyllevand, ved hjælp af afløbsslangerne
- Hvis vandet der lækkes ud er meget snavset eller indeholder meget skum, gentages skyllingen.
- Luk afløbsslangerne og sæt dem på plads igen.
- Efter endt afkalkning, resettes alarmen ved at trykke på tasten  og holde den nede i 10 sekunder..

 Afkalkningsmidlet kan købes hos nærmeste De'Longhi Servicecenter. **Brug af et andet afkalkningsmiddel end det originale, kan beskadige de interne dele og nedsætte garantien.**

HVIS DER OPSTÅR PROBLEMER

PROBLEMER	ÅRSAGER	LØSNINGER
Klimaanlægget vil ikke tændetore non si accende	<ul style="list-style-type: none">• der mangler strøm• stikket er ikke sat i• anordningen til intern beskyttelse er aktiveret	<ul style="list-style-type: none">• vent• sæt stikket i• Kontakt dit servicecenter for assistance
Klimaanlægget fungerer kun i kort tid ad gangen	<ul style="list-style-type: none">• der er en indsnævring på luftudledningsrøret eller det er bøjet• en forhindring stopper luftudledningen	<ul style="list-style-type: none">• anbring luftudledningsrøret korrekt, begræns længden og kurverne for at undgå hindringer• kontrollér og fjern de hindringer der findes for luftudledningen
Klimaanlægget fungerer, men rummet afkøles ikke	<ul style="list-style-type: none">• åbne døre, vinduer eller gardiner• en varmekilde er tændt i rummet (ovn, hårtørrer, o.l.)• luftudledningsrøret er hægtet af apparatet• støvfilter og (for de modeller hvor det findes) sølvionfilter og 3M® filter er tilstoppede.• apparatets tekniske egenskaber er ikke passende til at klimatisere rummet, hvor apparatet er anbragt.	<ul style="list-style-type: none">• luk døre, vinduer og gardiner, og husk på "rådene for korrekt brug" der er beskrevet tidligere• fjern alle varmekilder• fastgør luftudledningsrøret på det dertil beregnede sted, på bagsiden af apparatet (fig. 1).• rens filtrene, som beskrevet i det foregående
Når apparatet kører, dannes en grimt lugt i rummet	<ul style="list-style-type: none">• støvfilter og (for de modeller hvor det findes) sølvionfilter og 3M® filter er tilstoppede.	<ul style="list-style-type: none">• rens filtrene, som beskrevet i det foregående
Klimaanlægget fungerer ikke i cirka 3 minutter, efter at det er genstartet	<ul style="list-style-type: none">• for at beskytte kompressoren, vil en intern anordning forsinke tændingen i cirka 3 minutter efter genstarten.	<ul style="list-style-type: none">• vent; dette tidsinterval efter en genstart er en del af den normale funktion.
På apparatets display vises symbolet  med en af følgende tekster: LT / PF / HL / CL	<ul style="list-style-type: none">• Apparatet er udstyret med et selvanalyseringssystem der kan identificere nogle unormalheder i funktionen.	<ul style="list-style-type: none">• der henvises til kapitlet SELVANALYSERING.

TEKNISKE EGENSKABER

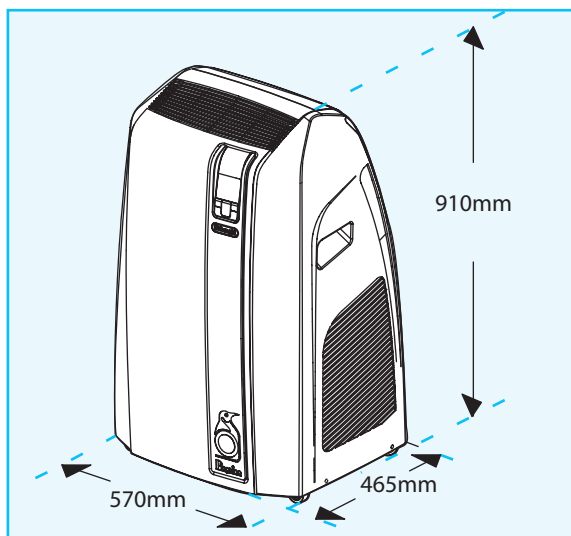
Forsyningsspænding	se dataskilt
Max forbrug ved klimatisering	"
Max forbrug ved opvarmning (kun for visse modeller)	"
Kølegas	"
Køleeffekt	"

FUNKTIONSTILSTANDE

Temperatur i rummet ved klimatisering	21÷35°C
Temperatur i rummet ved opvarmning (kun på visse modeller)	MAX 25°C

APPARATETS MÅL

• bredde	570 mm
• højde	910 mm
• dybde	465 mm
• vægt	51 kg



GARANTI

Betingelserne for garanti og teknisk assistance er beskrevet i den dokumentation der er leveret med apparatet.