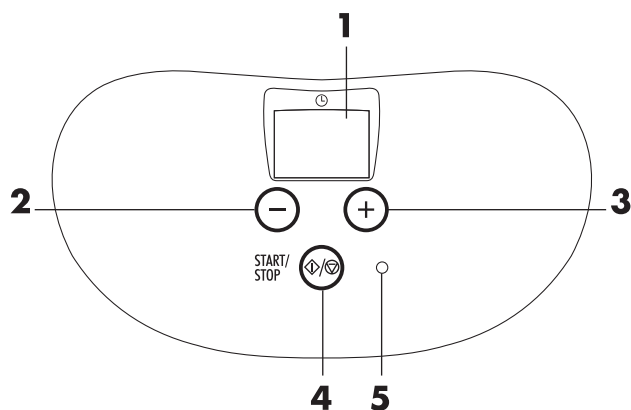


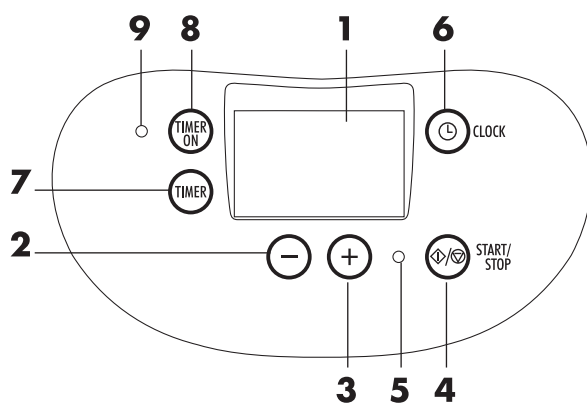
BESKRIVELSE AF APPARATET

- | | |
|-------------------------------------|---|
| A PASTAKOGERENS LEGEME | L KURVENS SAMMENKOBLINGSSTYKKE |
| B KURVENS SAMMENKOBLINGSSÆDE | M BLANDERHOLDER |
| C KARRETS HÅNDTAGS SÆDE | N BLANDER |
| D STYREPANEL | O FUNKTIONSLÅG |
| E UDTAGELIGT KAR | P SOVSEVARMERENS/RYSSTERENS SÆDE |
| F KARRETS HÅNDTAG | Q SOVSEVARMER |
| G KURV | R RYSSTER |
| H KURVENS HÅNDGREB | S PYNTELÅG |
| I TRÆKSTANG PÅ HÅNDGREB | |

BESKRIVELSE AF STYREPANEL BASISMODEL



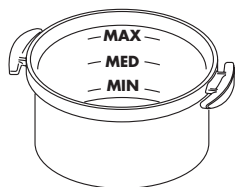
BESKRIVELSE AF STYREPANEL MED TIMER



VIGTIGE SIKKERHEDSFORANSTALTNINGER

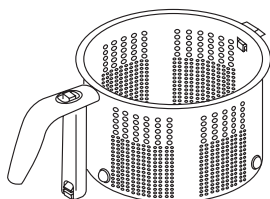
- Som ved alle andre elapparater er hensigten med denne brugsanvisning at dække flest mulige situationer; man skal alligevel altid udvise størst mulig forsigtighed og sund fornuft, når man anvender pastakogeren, især hvis der er børn i nærheden.
- Før apparatet tages i brug, skal man forvise sig om, at netspændingen svarer til angivelserne på specifikationsmærkatet.
- Når man har fjernet emballagen, skal man kontrollere, om apparatet er intakt. Skulle man være i tvivl derom, skal man undlade at anvende apparatet og kontakte en kvalificeret fagmand.
- Apparatet må udelukkende forbindes med stikkontakter, som har en ydeevne på mindst 10A og er forsynet med en velfungerende jordforbindelse. (Hvis stikkontakten ikke passer til apparatets stik, skal man lade en kvalificeret fagmand udskifte stikkontakten med en egnet type.)
- Dette apparat er kun beregnet til husholdningsbrug. Enhver anden anvendelse betragtes som uhensigtsmæssig og derfor farlig.
- Apparatet må ikke placeres i nærheden af varmekilder eller udendørs.
- Apparatet må ikke sættes ned i vand, da der ellers opstår fare for elektrisk stød.
- Apparatet bliver varmt under brug. **DET SKAL ANBRINGES UDENFOR BØRNS RÆKKEVIDDE.**
- Det varme vand kan forårsage alvorlige forbrændinger. Pastakogeren må ikke flyttes, mens vandet er varmt.
- Undlad at flytte karret, mens apparatet er i funktion.
- Man må **UNDER INGEN OMSTÆNDIGHEDER** overskride MAX-niveauet, da der ellers kan strømme vand eller skum ud under kogningen.
- Hvis apparatet skal flyttes, skal man tage fat i håndtagene. (Det må ikke hæves ved at holde i kurvens håndgreb).
- Karret må først placeres, efter at man har fyldt det med vand, op til det foreskrevne niveau. Hvis det opvarmes, selvom det er tomt, udløses en varmesikkerhedsindretning, som hindrer apparatet i at fungere.
- Skulle der konstateres vandudslip fra det udtagelige kar, skal man henvende sig til et servicecenter, om er autoriseret af fabrikanten.
- Før man tager pastakogeren i brug første gang, skal man omhyggeligt rengøre det udtagelige kar, kurven, funktionslåget og tilbehøret med varmt vand og et flydende opvaskemiddel.
- De materialer og det tilbehør, som kommer i kontakt med fødevarer, opfylder kravene i EU-direktiverne.
- Apparatet kan udsende lidt røg, når det anvendes første gang. Dette er helt almindeligt, og røgen forsvinder i løbet af få minutter. Rummet skal udluftes.
- Undlad at sætte hvilket som helst redskab ind i apparatet. Hvis der anvendes andet tilbehør end det, fabrikanten anbefaler, opstår der fare for brand, elektrisk stød og personskader.
- Hvis vandet overskrider det foreskrevne maksimalniveau, kan der strømme kogende vand ud, og der sikres desuden ikke optimale kogeresultater. Man skal altid overholde de doser og mængder, som anbefales i denne brugsanvisning.
- Man skal sørge for, at apparatet ikke benyttes af børn eller mentalt hæmmede uden opsyn.
- Det anbefales at stille pastakogeren langt væk fra bordkanten og udenfor børns rækkevidde.
- Apparatet må ikke anvendes til friturestegning; kogningen må ikke foretages i olie.
- Giv agt: Apparatet må ikke anvendes på hældende flader, man skal forvise sig om, at det står på en solid flade, før det sættes i gang.
- Pyntelåget må under ingen omstændigheder anvendes, mens pastakogeren er i funktion.
- Man skal sørge for, at elledningen ikke hænger ud over arbejdsbordet, da man ellers risikerer, at børn griber fat i den, eller at den kommer i vejen for brugeren. Der må ikke anvendes forlængerledninger.
- Hvis elledningen beskadiges, skal den udskiftes af fabrikanten, et autoriseret servicecenter eller af en fagmand med lignende kvalifikationer, for at forebygge enhver risiko.
- Skulle der opstå behov for at udskifte elledningen, skal der anvendes ledninger af typen H05VV-F med et tværsnit på 3x1 mm².
Reserveledningen skal opfylde kravene i de gældende sikkerhedsnormer og have den samme diameter som den oprindelige ledning.
- Det udtagelige kar skal sættes ind med stor forsigtighed, og først når vandet og apparatet er kølet af. Når det udtagelige kar er sat ind, skal man undersøge, om det er placeret helt rigtigt, da man ellers risikerer, at apparatet ikke tændes, eller at det er svært at sætte kogekurven ind og bevæge den.

MEDFØLGENDE TILBEHØR



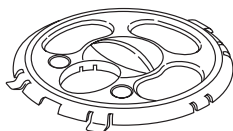
UDTAGELIGT KAR (E)

Karret skal **ALTID** sættes ind, før pastakogeren sættes i gang. På indersiden af karret er der angivet tre vandniveauer: MIN - MED - MAX, som svarer til 1,5 l - 2,5 l - 3,5 l. **Vandets niveau afhænger af, hvor meget pasta der skal koges. Vandet må UNDER INGEN OMSTÆNDIGHEDER overskride MAX- niveauet, da der ellers kan strømme vand eller skum ud under kogningen.** Karret kan vaskes i opvaskemaskinen.



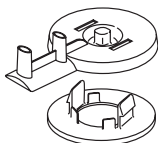
KURV (G)

Kurven skal anvendes, **HVER GANG** man skal koge pasta. Den eneste undtagelse er friske, hjemmelavede gnocchi (der findes udførlige oplysninger på side 136). Kurven kan vaskes i opvaskemaskinen.



FUNKTIONSLÅG (O)

Låget er uundværligt, når man koger hele spaghetti, da det sikrer, at de synker ned i vandet. Når der koges andre pastatyper, kan man stille sovsevarmeren på det eller føre rysteren ind i det dertil beregnede sæde (P). Funktionslåget kan vaskes i opvaskemaskine.



BLANDER (N) OG BLANDERHOLDER (M)

Blanderen skal anvendes i forbindelse med kogning af alle slags pasta. Den består af to dele, hvilket gør det nemmere at tage den ud og rense den. Blanderen og holderen kan vaskes i opvaskemaskine.



RYSTER (R)

Rysteren skal **ALTID** anvendes, når der skal koges knækkede spaghetti. Det kan dog altid være nyttigt at anvende dette tilbehør, da det blander pastaen (selv den korte type), hvorved man undgår at den "klæber sammen". Den skal sættes ind i det dertil beregnede sæde (P) på funktionslåget. Rysteren kan vaskes i opvaskemaskine.



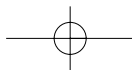
SOVSEVARMER (Q)

Dette tilbehør kan anvendes til at varme sovsen, mens pastaen koges takket være dampen fra det kogende vand. Sovsevarmeren skal sættes ind i det dertil beregnede sæde (P) på funktionslåget. **Man må ikke varme frosne sovs.** Sovsevarmeren kan vaskes i opvaskemaskine.



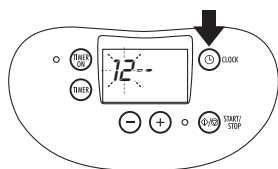
PYNTELÅG (S)

Pyntelåget må under ingen omstændigheder sættes på, mens pastakogeren er i funktion. Sæt låget på maskinen, når man er færdig med kogningen, således at der ikke samler sig støv inde i apparatet.

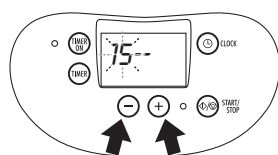


HVORDAN MAN INDSTILLER URET (GÆLDER KUN FOR MODELLER MED TIMER)

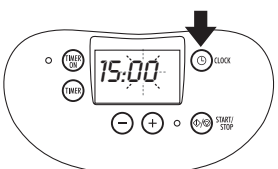
Når apparatet tilkøbes husholdningens elforsyning første gang eller efter et strømsvigt, ser man fire streger på displayet (---) og kogetiden for pasta (10), som maskinen automatisk stilles på.



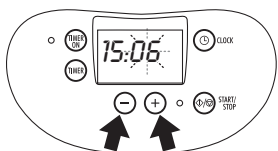
1. tryk på tasten CLOCK (6).
(på displayet 1 blinker timerne)



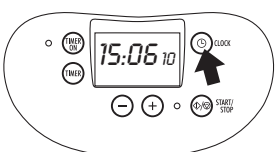
2. indstil klokkeslettet ved hjælp af tasterne - (2) og + (3)
(på displayet 1 blinker timerne)



3. tryk på tasten CLOCK (6) en gang til
(på displayet 1 blinker minutterne)

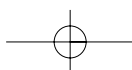


4. indstil minutterne ved hjælp af tasterne - (2) og + (3)
(på displayet 1 blinker minutterne)



5. tryk på tasten CLOCK (6) en gang til
(på displayet 1 ser man det indstillede klokkeslet sammen med pastaens kogetid i minutter, skrevet mindre).

- hvis man ønsker at ændre det indstillede klokkeslet, skal man trykke på tasten CLOCK (6) og foretage indstillingen igen ifølge ovenstående fremgangsmåde (dette skal gøres, mens der er slukket for maskinen)
- Man er nødt til at indstille klokkeslettet, hvis man ønsker at anvende funktionen "forsinket igangsætning", hvis kogningen derimod foretages med det samme, er det ikke nødvendigt.



HVORDAN MAN KOGER PASTA

1. ALMENE RÅD

- Før brug skal man undersøge, om netspændingen svarer til angivelserne på specifikationsmærkatet.
- Før man tager pastakogeren i brug første gang, skal man omhyggeligt rengøre det udtagelige kar, kurven, funktionslåget og det øvrige tilbehør med varmt vand og et flydende opvaskemiddel
- Der må under ingen omstændigheder tændes for apparatet, hvis der ikke er vand i karret. Hvis der tændes for pastakogeren uden vand, hindrer en sikkerhedsanordning den i at fungere; i dette tilfælde kan apparatet først anvendes, når det er kølet af.
- Vandet skal skiftes efter hver kogning; i modsat fald risikerer man, at der dannes for meget skum, samt at dette strømmer ud af apparatet.
- Pyntelåget må under ingen omstændigheder sættes på, mens pastakogeren er i funktion.

2. KOGNING

- tag funktionslåget af kurven ved at presse på de to bajonetstifter med hænderne (figur 1).
- træk stangen foroven på kurvens håndgreb udad og fjern kurven ved at trække den opad (figur 2).
- tag karret ud af pastakogeren, idet man griber fast i de dertil beregnede håndtag (figur 3).
- kom vand i karret (det er ligegyldigt, om det er koldt eller varmt), så det når et af niveauerne, som er angivet på karrets inderside (figur 4). **MAX-niveauet (fig. 5) må UNDER INGEN OMSTÆNDIGHEDER overskrides, da man ellers risikerer, at der strømmer vand ud under kogningen; vandstanden må ligeledes ikke være lavere end det foreskrevne minimumsniveau.**
- placér karret inde i pastakogeren, således at håndtagene (F) befinder sig i deres sæder (C) (figur 5-6).
- tilsæt salt: Man skal anvende ligeså meget salt som normalt (cirka 10 gram = 2 teskeer) pr. liter vand (figur 7).
- sæt kurven ind i karret, hvorved sammenkoblingsstykket skal anbringes i sædet. Man skal derudover forvise sig om, at blanderen sidder rigtigt fast på holderen. **Kurven skal forblive i den øverste stilling, over vandet (figur 8).**
- kort pasta: Hæld den ønskede pastamængde i kurven (højest 500 g) (figur 9). Sæt funktionslåget på kurven (fig. 10), pres på kanterne og kontrollér, at det sidder godt fast. Indsæt alt efter behov sovsevarmeren eller rysteren i det særlige sæde (figur 11).
- hele spaghetti (eller andre lange pastatyper): Sæt funktionslåget på kurven og kom derefter pastaen i; den skal fordeles jævnt mellem de tomme huller (figur 12).
- hvis man anvender sovsevarmeren (Q), skal man fordele spaghettiene mellem de 3 tomme huller.
- på displayet vises der en forindstillet kogetid (10 min). Hvis der er angivet en anden kogetid på pakningen, skal man ændre den ved hjælp af tasterne - (2) eller + (3). Tryk på START/STOP-tasten (4) (figur 13); pastakogeren går i gang, og den særlige lysdiode (5) tændes.
- når vandet begynder at koge, sænkes kurven automatisk, således at al pastaen dækkes med vand. Nedtællingen for pastaens kogetid begynder, når kurven er helt nede.
- man har på hvilket som helst tidspunkt mulighed for at rette på den kogetid, som er vist på displayet, ved hjælp af tasterne - (2) eller + (3).
- når der kun mangler et minut, før kogetiden udløber, udsender apparatet en lydton, som giver besked om, at kogningen næsten er forbi; man kan nu smage på pastaen for at kontrollere, om den er kogt som man ønsker.
- når kogetiden udløber, hæves kurven automatisk, og man hører en lydton.
- hvis pastaen stadigvæk er for hård, kan man trykke på START/STOP-tasten (4), hvorved maskinen koger pastaen et minut til (tiden kan forlænges ved at trykke på tasten + (3)), hvorefter den automatisk tages op af vandet.
- hvis man ønsker at afbryde kogningen, før kogetiden udløber, behøver man blot trykke på START/STOP-

tasten (4); efter 30 sekunders ventetid går kurven automatisk op igen.

- man har imidlertid mulighed for at hæve kurven manuelt på hvilket som helst tidspunkt ved at trække løbemekanismen udad og hæve det hele (figur 14).
- nu skal man frakoble funktionslåget og komme pastaen i en skål. For at gøre dette lettere (især hvis man har kogt spaghetti) kan man tage blanderen af holderen ved at presse på de to bajonetsifter (figur 15 og 16).
- Hvis der efter start af apparatet opstår behov for at tilsætte mere vand, skal man følge denne fremgangsmåde:
 1. tryk på START/STOP-tasten (4) for at slukke for apparatet;
 2. tilsæt vand, dog uden at overskride MAX-niveauet;
 3. tryk på START/STOP-tasten for at starte apparatet igen;

3. ADVARSLER

- Det kan forekomme, at kurvens automatiske bevægelsesmekanisme udløses for at kontrollere kurvens placering, når man sætter stikket i stikkontakten. Vent med at foretage en ny kogning, indtil løbemekanismen går tilbage til den hævede stilling.
- Lad være med at røre ved karret under kogningen, for det når op på en høj temperatur. Når det skal hæves, skal man ALTID gribe fat i karrets to håndtag. Man bør under alle omstændigheder vente med at tømme det (fig. 17), indtil vandet afkøles.
- Karret må ikke tages ud, når apparatet er i funktion.

4. NYTTIGE RÅD FOR AT ANVENDE PASTAKOGEREN BEDRE

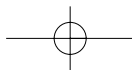
På indersiden af karret er der angivet 3 niveauer (MIN-MED-MAX), som svarer til 1,5 – 2,5 – 3,5 l vand. Vandets mængde skal passe til den mængde pasta, der skal koges. For at koge 1 portion (op til 100 g), er det nok at fylde vand op til minimumsniveauet (derved nås kogepunktet hurtigere). Ved op til 300 gram er midterniveauet tilstrækkeligt. Hvis man skal koge en større mængde pasta (300-500 gram), skal man fylde vand op til maksimumsniveauet. Der er dog nogle vigtige regler, som man bør tage højde for i forbindelse med visse pastatyper/-formater, som fås i handlen:

HELE SPAGHETTI ELLER ANDEN LANG PASTA: For at opnå bedre kogeresultater med alle slags lang pasta, bør man kun anvende niveauerne MED og MAX. Anvend alle fire huller, således at spaghettiene fordeles bedre, hvis man ikke har brug for sovsevarmeren.

KNÆKKEDE SPAGHETTI: Til knækkede spaghetti må man ALDRIG anvende niveauet MAX, men kun MIN og MED, selvom man skal koge den størst mulige mængde (500 g). **Man skal altid anvende rysteren, således at pastaen blandes godt.**

HJEMMELAVEDE GNOCCHI: Da de let mister deres form, skal man hverken anvende kurven eller tilbehøret. De skal koges efter den klassiske metode, idet de skal kommes i karret, når vandet koger, og vandet skal hældes fra i en køkkensi.

FRISK, HJEMMELAVET PASTA: Til denne slags pasta skal man altid anvende MAX-niveauet og tilsætte en lille smule olie. Det anbefales desuden at sætte pastaen ned med hænderne, når vandet koger, og kurven begynder at gå ned. Derved undgår man, at pastaen klæber sammen, når vandet koger.



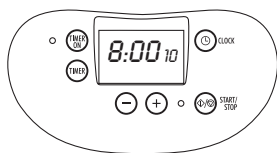
HVORDAN MAN PROGRAMMERER EN KOGNING MED TIMEREN

INDLEDNING

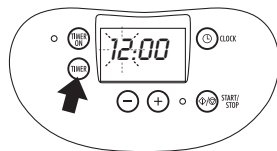
Denne funktion giver mulighed for at programmere, på hvilket tidspunkt man ønsker at pastaen skal være kogt og klar til anretning, med vandet hældt fra automatisk. Den er således meget nyttig for alle dem, som ønsker, at frokosten eller middagen er klar, når de kommer hjem.

FREMANGSMÅDE OG INDSTILLING AF KOMMANDOERNE

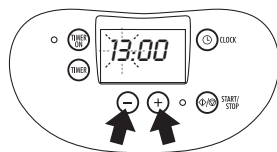
EKSEMPEL: Klokken er 8 om morgenen, og man ønsker at programmere pastakogeren således, at pastaen er klar kl. 13.10. Forbered pastakogeren (med vand, pasta og salt) som beskrevet i afsnittet HVORDAN MAN KOGER PASTA under KOGNING på side 135.



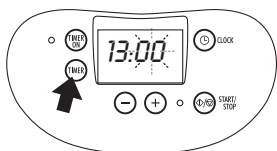
1. Man skal først og fremmest indstille klokkeslettet (hvis dette ikke allerede er gjort) (der henvises i denne sammenhæng til afsnittet HVORDAN MAN INDSTILLER URET på side 134)



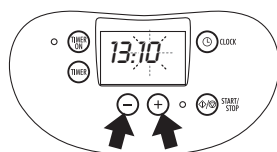
2. tryk på tasten TIMER (7)
(på displayet 1 blinker timerne)



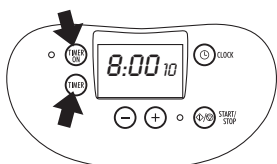
3. indstil klokkeslettet (den tid, pastaen skal være klar til) ved hjælp af tasterne - (2) og + (3)
(på displayet 1 blinker timerne)



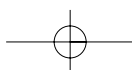
4. tryk på tasten TIMER (7)
(på displayet 1 blinker minutterne)

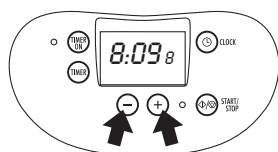


5. stil minutterne ved hjælp af tasterne - (2) og + (3)
(på displayet 1 blinker minutterne)



6. tryk på tasten TIMER (7); man ser nu igen klokkeslettet og hvor mange minutter pastaen skal koge. Tryk derefter på tasten TIMER ON (8) for at tilkoble programmeringen; lysdioden (9) for den programmerede kogning tændes.





7. ændr om nødvendigt pastaens kogetid ved hjælp af tasterne - (2) og + (3)

VIGTIGE SIKKERHEDSFORANSTALTNINGER

- man kan ændre på pastaens kogetid på hvilket som helst tidspunkt, med undtagelse af det tidsrum, hvor maskinen er ved at bringe vandet i kog. Hvis man ved en fejl kommer til at trykke på en af de to taster - (2) eller + (3), ser man ordlyden "ERR" et par sekunder på displayet (1), men styringen bliver ved med at fungere regelmæssigt. Hvis man ønsker at ændre på kogningens varighed, skal man vente, indtil kurven sænkes.
- hvis man af hvilken som helst grund ønsker at afbryde den automatiske programmering af kogningen, inden pastakogeren har begyndt opvarmningsfasen, behøver man blot trykke på tasten TIMER ON (8); den respektive lysdiode (9) slukkes. Hvis pastakogeren derimod allerede er i funktion og allerede er i gang med at opvarme vandet (d.v.s. når lysdioden 5 lyser), afbryder man forløbet ved hjælp af START/STOP-tasten (4).
- hvis der under programmeringen forekommer et strømsvigt, som varer mere end et par sekunder, går maskinen tilbage til udgangsstatus, og de lagrede indstillinger går tabt.
- timeren til den programmerede kogning har en maksimal tidsgrænse på 24 timer fra og med aktiveringen af signallampen ON.
- den programmerede kogning kan aktiveres, såfremt pastakogeren kan nå at bringe vandet i kog og koge pastaen i løbet af den fastlagte tid. Hvis den indstillede tid er for kort, vises ordlyden "ERR" på pastakogerenens display, når man trykker på tasten TIMER ON. I dette tilfælde behøver man blot at stille TIMEREN på en længere tid.
- **der kan være en maksimal forsinkelse på cirka 5 minutter i forhold til den indstillede tid.**
- når den programmerede kogning er aktiveret (signallampen TIMER ON lyser), ser man klokkeslettet på displayet. Hvis man ønsker at se tidspunktet for den programmerede kogning, behøver man blot trykke på tasten TIMER: Indstillingen kommer til syne et par sekunder.

RENGØRING

Før hver rengøring skal man trække stikket ud af stikkontakten.

Pastakogeren må ikke sættes ned i vand eller placeres under vandhanen. Hvis der trænger vand ind i den, kan der opstå kortslutning og elektrisk stød. Lad først vandet køle af, tag karret (E) ud ved at tage fat i håndtagene (F) og tøm det. **Man må under ingen omstændigheder tømme pastakogeren ved at hælde den eller vende den på hovedet.** Karret og samtligt tilbehør, som kan fås, kan vaskes med varmt vand og et flydende opvaskemiddel eller i opvaskemaskine. Man skal passe på ikke at ridse karrets (E) og kurvens (G) belægning, som hindrer påbrænding. Der må ikke anvendes skuremidler, metalsvampe eller spidse metalredskaber til at rense karret (E) og kurven (G). Man behøver blot rense overfladerne med en blød, let vædet klud. Det er særligt vigtigt at rense kurven regelmæssigt efter hver brug, og man skal sørge for at fjerne eventuelle pastarester. Den er nemmere at rense, hvis man tager blanderen af holderen ved at presse let med fingrene på de små, fremspringende glidepasfjedre inde i kurven.

VEDLIGEHOLDELSE

Hvis der er noget, som lader til ikke at fungere, eller hvis der opstår en defekt, bedes I henvende jer til et Servicecenter, som er autoriseret af fabrikanten. Før I henvender jer til en fagmand, bør I dog foretage følgende, enkle kontroller.

PROBLEM (basismod.)	PROBLEM (mod. med timer)	ÅRSAG/LØSNING
Apparatet fungerer ikke	Apparatet fungerer ikke	Stikket er ikke sat rigtigt i stikkontakten. stikkontakten leverer ikke strøm (kontrollér husholdningens sikring)
På displayet ser man bogstavet "E" eller "L", og man hører en alarmtone.	På displayet ser man ordet "H2O" eller "Hl_t", og man hører en alarmtone	tryk på START/STOP-tasten (4) for at afbryde lydtonen. sørg for, at der er vand i karret lad maskinen køle af i en halv time, hvorefter man skal fylde vand på og trykke på START/STOP-tasten (4).
	På displayet ser man ordet "EPOS", og man hører en alarmtone	Karret er ikke blevet sat ind i det rigtige sæde. Sørg for, at karrets håndtag (F) sidder i deres sæder (C).
På displayet ser man bogstavet "C", og man hører en alarmtone	På displayet ser man ordet "Prob", og man hører en alarmtone	tryk på START/STOP-tasten (4) for at afbryde lydtonen Temperatursonden er måske i stykker. prøv at tænde for maskinen igen.
På displayet ser man bogstavet "F", og man hører en alarmtone	På displayet ser man ordet "FCO", og man hører en alarmtone	tryk på START/STOP-tasten (4) for at afbryde lydtonen Hævemekanismen er måske defekt. prøv at tænde for maskinen igen.
Vandet løber ud af karret under kogningen	Vandet løber ud af karret under kogningen	det tilladte MAX-niveau er overskredet. der er blevet anvendt restvand fra en tidligere kogning, som derfor er fuldt af stivelse. sluk for maskinen og tør den omhyggeligt