



W SERIES



- CONDIZIONATORE ACQUA/ARIA
- WATER/AIR AIR CONDITIONER
- CLIMATISEUR EAU-AIR
- KLIMAGERÄT MIT WASSERLUFT SYSTEM
- WATER/LUCHT AIRCONDITIONER
- CLIMATIZADOR AGUA/AIRE
- AR CONDICIONADO ÁGUA/AR
- ΚΛΙΜΑΤΙΣΤΙΚΟ ΝΕΡΟΥ/ΑΕΡΑ
- КОНДИЦИОНЕР ВОДА/ВОЗДУХ
- VÍZ-LEVEGŐ ÜZEMELÉSŰ LÉGKONDITIONÁLÓ
- KLIMATIZÁTOR VODA/VZDUCH
- KLIMATYZATOR NA WODĘ/POWIETRZE
- VANN/LUFT-DREVET LUFTKJØLER
- LUFKONDITIONERING MED VATTEN & LUFT
- KLIMAANLÆG MED VAND OG LUFT
- VESI/ILMAKÄYTTÖINEN ILMASTOINTILAITE

UPOZORNĚNÍ

- Používat spotřebič pouze způsobem, který je popsán v tomto návodu k použití. Následující instrukce nemohou obsáhnout jakékoliv možné situace a podmínky, ke kterým může dojít. V každém případě je třeba při instalaci, provozování a uskladnění kteréhokoliv elektrospotřebiče postupovat s rozvahou.
- Tento spotřebič byl vyroben pro klimatizování prostorů v domácnosti a nesmí být používán k jiným účelům.
- Jakákoliv úprava či změna ve vlastnostech spotřebiče je nebezpečná.
- Spotřebič smí být instalován v souladu s platnými státními předpisy, které se týkají elektrických rozvodů.
- Pro případné opravy je třeba kontaktovat výhradně autorizovaná servisní střediska výrobce. Opravy provedené nekompetentní osobou mohou být nebezpečné.
- Tento spotřebič smí provozovat pouze dospělé osoby.
- Používání tohoto spotřebiče by nemělo být dovoleno nepovolaným osobám (a dětem) které nemají dostatečné psychické fyzické schopnosti, pokud nejsou vhodným způsobem sledovány osobou, která je zodpovědná za jejich zdraví. Děti musejí být pod dozorem, zabezpečit, aby nepoužívaly spotřebič ke hrám.
- Spotřebič zapojujte pouze do zásuvky opatřené výkonným uzemněním. Nechejte zkontrolovat elektrické rozvody kvalifikovaným elektrikářem.
- Nedoporučujeme používat k napájení elektrickým proudem prodlužovací šňůry.
- Před zahájením jakéhokoliv čištění nebo údržby je třeba vytáhnout zástrčku ze zásuvky pro přívod elektrického proudu.
- Nepřemísťovat spotřebič taháním za přívodní šňůru.
- Neinstalovat spotřebič v místnostech, kde může vzduch obsahovat plyn, olej, síru anebo v blízkosti zdroje tepla.
- Udržovat spotřebič v bezpečné vzdálenosti od hořlavých předmětů (alkohol apod.) anebo od nádob pod tlakem.
- Nepokládat na spotřebič těžké anebo horké předměty.
- Alespoň jedenkrát týdně vyčistit vzduchový filtr.
- Zamezit v blízkosti klimatizátoru provozu přístrojů, které produkují horko.
- - Při přepravě musí být spotřebič ve svislé poloze anebo položený na bok. Před prováděním přepravy je třeba odstranit ze spotřebiče veškerou vodu která je uvnitř. Po provedení přepravy vyčkat alespoň hodinu před novým uvedením do provozu.
- Při uskladnění neuzavírat spotřebič plastovými sáčky.
- Materiály, které jsou použity pro balení spotřebiče jsou určeny k recyklaci. Z těchto důvodů doporučujeme odložit je do speciálních kontejnerů určených pro tříděný odpad.
- Po ukončení životnosti spotřebiče je třeba odevzdat jej do jedné ze specializovaných sběren.
- V případě, že dojde k poškození přívodní šňůry, smí její výměnu provádět pouze odborníci ze servisních středisek autorizovaných výrobním závodem anebo přímo výrobcem.
- - Je třeba pravidelně provádět odvápnění, s to vždy na konci sezóny a v každém případě po 500 hodinách provozu (viz.str. 218). V oblastech, kde je voda s vysokým obsahem vápníku doporučujeme přidávat do vody speciální odvápnovací prostředek, který je k dostání u autorizovaných servisních středisek .

SPECIFICKÁ UPOZORNĚNÍ PRO SPOTŘEBIČE S POUŽITÝM CHLADÍCÍM PLYNEM R410A *

R410A je chladicí plyn, který respektuje předpisy EU o ochraně životního prostředí. Doporučujeme neprovádět otvory do chladicího okruhu spotřebiče.

INFORMACE K OCHRANĚ ŽIVOTNÍHO PROSTŘEDÍ: Tato jednotka obsahuje plyn s příměsí fluoru se skleníkovým efektem, který podléhá opatření na základě protokolu v Kyoto. Úkony pro údržbu a sešrotování smí provádět pouze kvalifikované osoby (R410A, GWP=1975).

* Zkontrolovat na štítku s údaji jaký typ chladicího plynu je použit ve vašem spotřebiči.

SPECIFICKÁ UPOZORNĚNÍ PRO SPOTŘEBIČE S POUŽITÝM CHLADICÍM PLYNEM R290 *



- Pozorně prostudovat upozornění.
- K provádění odmrazení a čištění nepoužívat jiné nástroje než ty, které doporučuje výrobce.
- Tento spotřebič je třeba umístit v prostředí bez přítomnosti zdrojů zapalování na stálý chod (například volný oheň, spotřebiče na plyn nebo elektrické spotřebiče).
- Neprovádět vrtání, nepálit.
- Chladicí plyny mohou být bez zápachu.
- Tento spotřebič je třeba umístit v místnostech jejichž plocha je větší než 15m².
- Tento spotřebič obsahuje cca 300gr chladicího plynu R290
- R290 je chladicí plyn který splňuje evropské předpisy o ochraně životního prostředí. Neprovádět díry a vrtání do žádné ze součástí chladicího okruhu.
- Místnost ve které je instalován, provozován nebo uskladněn tento spotřebič musí být taková, aby se zabránilo zadržování případně uniklých chladiv, který by mohly být příčinou výbuchu nebo požáru následkem vznícení chladiva po zapnutí elektrických kamínek, vařičů nebo jiných zdrojů zažehnutí.
- Spotřebič je třeba uskladnit tak, aby nemohlo dojít k jeho mechanickému poškození.
- Osoby které pracují nebo opravují chladicí okruhy musí mít příslušné pověření, vydané oprávněnou institucí, které osvědčuje schopnost manipulace s chladivem v souladu se specifickým hodnocením sdružení pro tento sektor.
- Úkony pro údržbu smí být prováděny pouze na základě doporučení výrobce tohoto spotřebiče. Úkony pro údržbu a opravy které vyžadují zásah dalších kvalifikovaných osob smí být prováděny pouze pod kontrolou specializovaných odborníků pro sektor hořlavých chladiv.

* Zkontrolovat na štítku s údaji jaký typ chladicího plynu je použit ve vašem spotřebiči.

Informace pro správném sešrotování výrobku ve smyslu Evropské Směrnice 2002/96

Po ukončení doby své životnosti nesmí být výrobek odklizen společně s domácím odpadem. Je třeba zabezpečit jeho odevzdání na specializovaná místa sběru tříděného odpadu, zřizovaných městskou správou anebo prodejcem, který zabezpečuje tuto službu. Oddělené sešrotování elektrospotřebičů je zárukou prevence negativních vlivů na životní prostředí a na zdraví, které způsobuje nevhodné nakládání, umožňující recyklaci jednotlivých materiálů a tím i významnou úsporu energií a surovin. Pro účely zdůraznění povinnosti tříděného sběru odpadu elektrospotřebičů je na výrobku zaškrtnutý příslušný symbol pro sběr tříděného odpadu.



ELEKTRICKÁ PŘIPOJENÍ

Před zasunutím zástrčky do zásuvky el. proudu je třeba ověřit zda:

- napětí v síti odpovídá hodnotě uvedené na štítku s údaji, který se nachází na zadní straně přístroje ;
- zásuvka i zástrčka pro elektrický přívod jsou vhodně dimenzovány pro požadovanou zátěž;
- zásuvka je typ vhodný pro tuto zástrčku, v opačném případě je třeba nechat zásuvku vyměnit;
- zásuvka je napojena na vhodné uzemňovací zařízení. **Výrobce nenese žádnou zodpovědnost za škody způsobené v případě, kdy není dodržena tato bezpečnostní norma.**

CO JE PINGUINO VZDUCH-VODA

V letním období je vnímána jako příjemná teplota v hodnotách mezi 24 e 27°C a s příslušnou vlhkostí kolem 50% .

Klimatizátor je přístroj, který odstraňuje vlhkost a snižuje teplotu v místnosti, ve které je nainstalován.

V porovnání s modely klimatizátorů nainstalovaných napevno mají přenosné klimatizátory tu výhodu, že je možné přemísťovat je z jedné místnosti do druhé anebo do jiné budovy.

Horký vzduch v místnosti prochází přes baterii kde je ochlazován pomocí chladícího plynu. Tímto způsobem předá nadbytečné teplo a vlhko a je následně vrácen do prostředí.

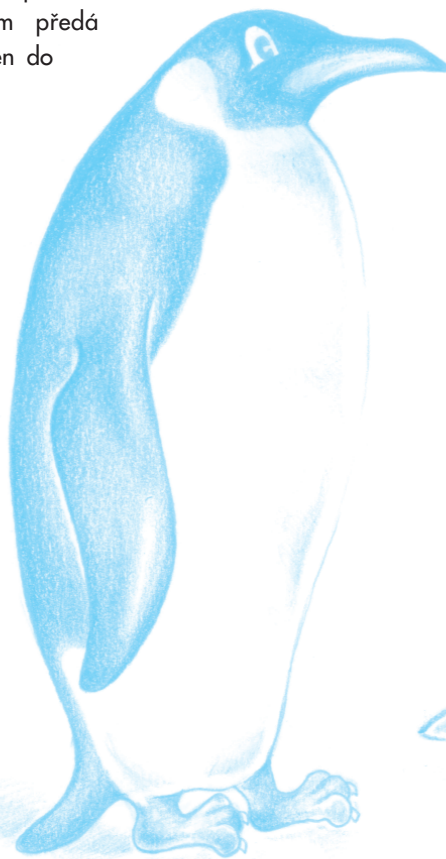
U modelů typu monoblok je malá část tohoto vzduchu použita k ochlazování chladícího plynu a horký a vlhký vzduch je poté vypouštěn do vnějšího prostředí.

U modelů typu voda-vzduch, vyráběných výlučně firmou De Longhi, je horko odváděno z místnosti s použitím chladícího účinku vody která má, jak známo daleko vyšší chladící účinky nežli vzduch. Z tohoto důvodu nemají chladící účinky a výkonnost tohoto klimatizátoru konkurenci.

SPOTŘEBIČE S POUŽITÝM CHLADÍCÍM PLYNEM R290

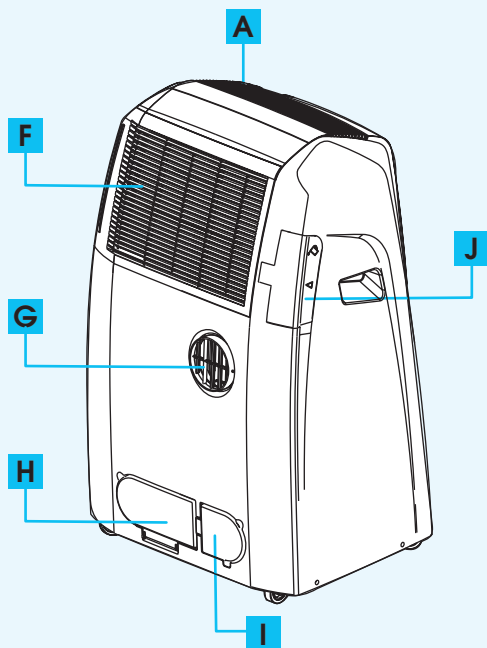
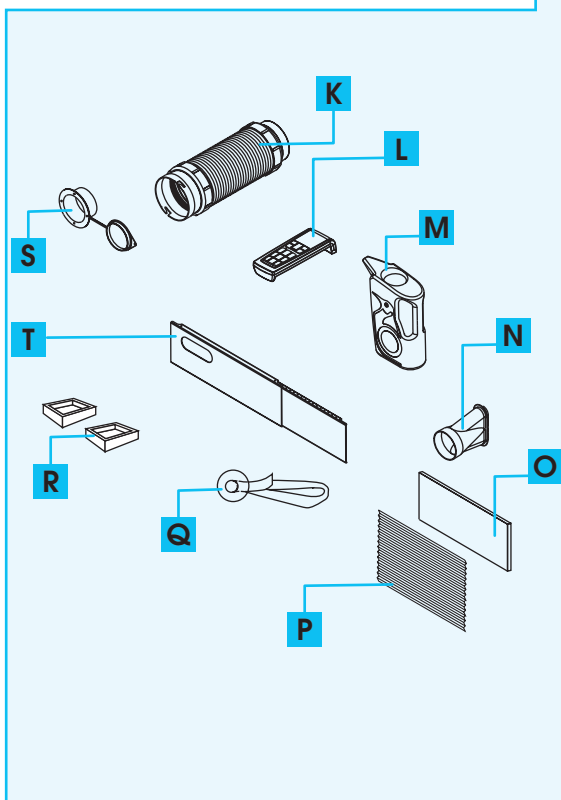
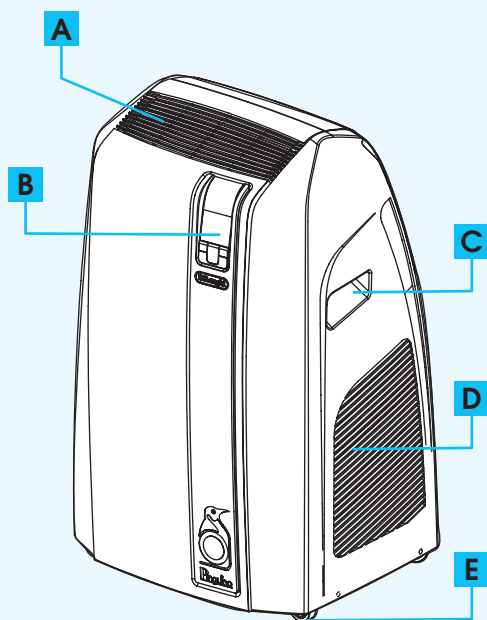
Pinguino ECO je ekologický klimatizátor poslední generace.

Pinguino ECO totiž neobsahuje plyny, které poškozují ozónovou vrstvu(CFC/HCFC) ani plyny s vysokým skleníkovým efektem (HCF) Tento spotřebič kromě svého vysokého chladícího účinku zaručuje i úsporu elektrické energie a umožňuje minimalizovat následky skleníkového efektu.



POPIS SPOTŘEBIČE

- A Mřížka pro výstup vzduchu
- B Ovládací panel s intuitivním LCD displejem
- C Rukojeť
- D Mřížka
- E Kolečka
- F Mřížka pro sání vzduchu s protiprachovým filtrem
- G Úložný prostor hadice pro odvod vzduchu
- H Prostor pro uložení hadice k drenáži vody
- I Prostor pro uložení přívodní šňůry
- J Prostor pro napouštění vody
- K Hadice pro vypouštění vody
- L Dálkové ovládání
- M Nádoba pro napouštění vody
- N Výpustě pro okno
- O Stříbrný iontový filtr (pouze u některých modelů)
- P Filtr 3M (pouze u některých modelů)
- Q Přísavky
- R Zarážky pro kolečka
- S Příruba se zátkou
- T Výsuvná lišta



PŘÍPRAVA K POUŽÍVÁNÍ

Následující instrukce vám umožní optimální přípravu pro chod vašeho klimatizátoru.

Při provozování spotřebiče je třeba vždy zkontrolovat, zda nejsou překážky ve výstupech pro sání a pro výstup vzduchu.

KLIMATIZOVÁNÍ BEZ INSTALACE

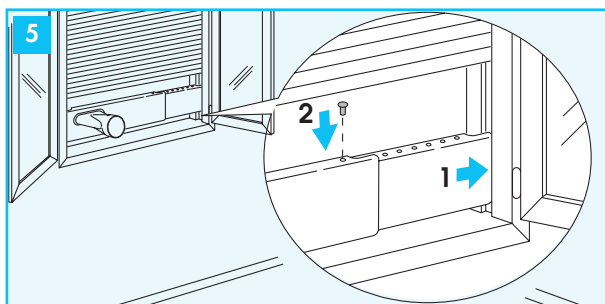
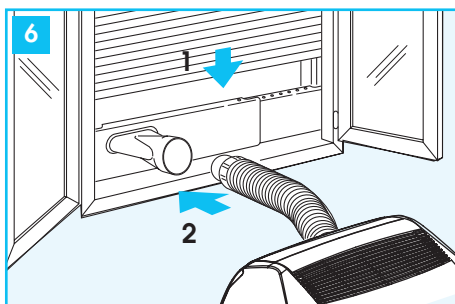
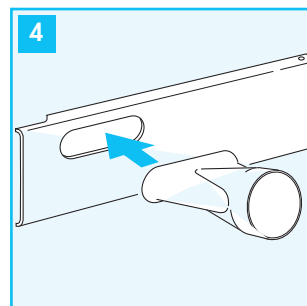
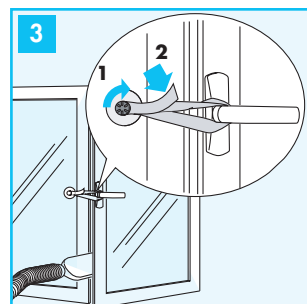
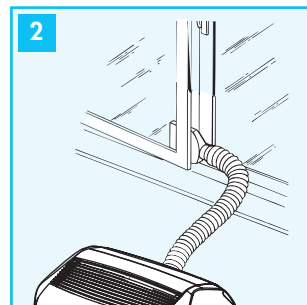
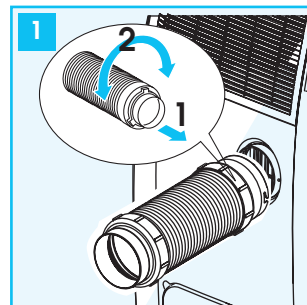
Několik jednoduchých úkonů zajistí, podmínky ve kterých se budete cítit příjemně:

- Hadici pro výstup vzduchu upevnit do k tomu určeného úchytu, který se nachází na zadní části spotřebiče (obr. 1)
- Výpustě určenou pro okno nasadit na konec hadice.
- Přisunout klimatizátor do blízkosti okna nebo okenních dveří.
- Vysunout hadici na délku dostatečnou k dosažení do okna.
- Zkontrolovat zda na hadici pro vypouštění vzduchu nejsou překážky.
- Mírně pootvěřit okno nebo dveřní okno a výpustě umístit do určené polohy (obr. 2).
- Pokud je vaše okno dvoukřídlé, použijte pro držení pootvěřených okenních rámu přísavku, která je součástí balení (obr. 3).

Je rovněž možné použít přídatné zařízení „Výsuvná lišta“.

- Vložit výpust pro okna do výsuvné lišty, do k tomu určeného místa (obr. 4).
 - Umístit výsuvnou lištu na okenní předprseň a vytáhnout ji tak, aby držela zachycená ve vodících lištách pro žaluzii (obr 5).
 - Vzduchovou hadici umístit na konec výpusti.
- Klimatizátor přisunout okno nebo dveřnímu oknu a připojit k němu druhý konec hadice, jak znázorněno na obrázku 6.

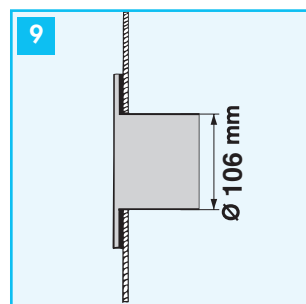
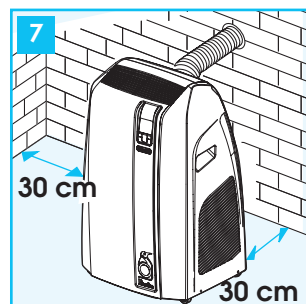
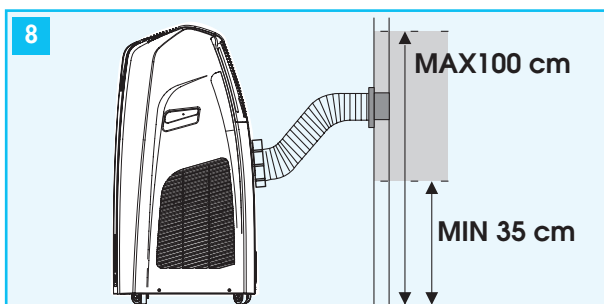
Snažit se omezit na minimum ohyby na vzduchové hadici a zabránit jejímu zaškrcení.



KLIMATIZACE S PROVEDENOU INSTALACÍ

Pokud chcete, je možné nainstalovat spotřebič částečně trvalým způsobem (Obr.7).

- Nechat vyřezat otvor (N106mm) a respektovat přitom výškové údaje označené na obrázku 8. Dále postupovat podle návodu na ilustraci obr. 9,10 a 11.

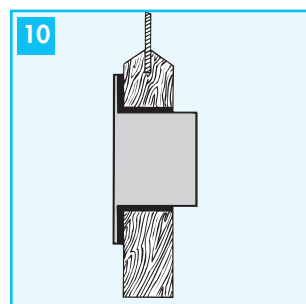


do okenního skla

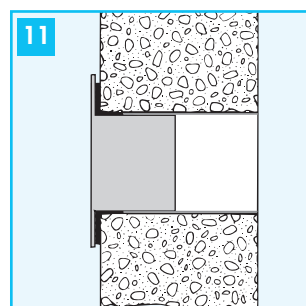
- Do připraveného otvoru nasunout přírubu, která je součástí výbavy.
- Hadici upevnit do sedla k tomu určeného, které je na zadní straně spotřebiče (obr. 1).
- Konec hadice zasunout do příruby způsobem znázorněným na obr.8. Pokaždé, kdy hadice není zasunuta do tohoto otvoru je možné otvor uzavřít pomocí k tomu určené zátky.

Snažit se omezit na minimum ohyby na vzduchové hadici a zabránit jejímu zaškrcení.

- ✓ Při provádění instalace částečně trvalým způsobem doporučujeme nechat mírně pootvěřené dveře (stačí jen 1 cm) a takto zaručit vhodnou výměnu vzduchu.



do dřevěného rámu v okenních dveřích



do zdi: doporučujeme provést izolaci průřezu ve zdi vhodným izolačním materiálem
do zdi: doporučujeme provést izolaci průřezu ve zdi vhodným izolačním materiálem

PŘÍPRAVA PRO CHOD S POUŽITÍM VODY

Po provedení výše popsaných instalačních prací je spotřebič připraven k používání. Existuje ale možnost zvýšit jeho výkonnost s použitím chlazení na vodu, které je výhradním řešením firmy De'Longhi. Princip této funkce je založen na tom, že voda, která je obsažena v nádrži zvýší ochlazovací schopnost vašeho spotřebiče Pinguino a zároveň i sníží jeho hlučnost a spotřebu elektrického proudu. Voda, která má schopnost ochlazovat chladicí okruh mnohem rychleji než vzduch je pak je vypuzována ve formě páry ven z hadice. Základní předpoklady jsou:

- Je třeba používat čistou vodu z vodovodu, která neobsahuje soli.
- - Délka trvání vodní náplně závisí ve značné míře podmínkách venkovního prostředí, jako jsou teplota, vlhkost, izolace, orientace místnosti, počet osob v místnosti atd. Orientační doba pro trvání vodní náplně je zhruba 6 hodin. S funkcí WATERSAVE (viz str. 214) je možné prodloužit dobu chodu zř na zhruba 10 hodin s lehce sníženou chladicí schopností a výkonem.
- Poté, co byla vyčerpána voda která je v nádrži, začne spotřebič signalizovat chybění vody zapnutím k tomu určené světelné kontrolky, a chod je přitom automaticky přepojen z vody na vzduch, zároveň se zvýší množství vody, která je vypuzována z hadice vzadu.

ZPŮSOB PLNĚNÍ NÁDRŽE

Pro naplnění nádrže vodou existují 2 různé způsoby:

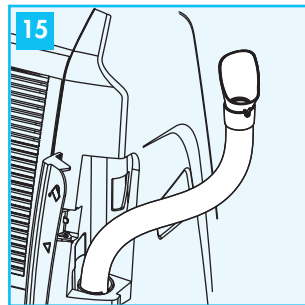
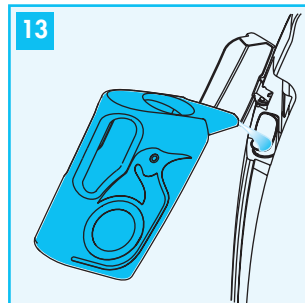
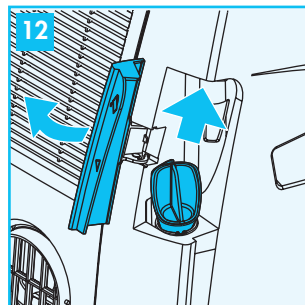
1) Plnění pomocí džbánu nebo jiné nádoby

Kromě džbánu, který je součástí příslušenství je možno použít jakoukoliv jinou nádobu (plastovou nebo skleněnou láhev, konvici apod.), důležité je, aby se její hrdlo vešlo do plnicího otvoru, tímto způsobem se zabrání rozlévání vody po přístroji.

- Otevřít kompletně bez použití síly víko zadního prostoru, poté odstranit gumovou zátku z místa, kde je zašroubována (obr. 12).
- Vlít dovnitř nádrže (obr. 13) přes okénko indikátoru hladiny (14) je možné kontrolovat, kdy voda v nádrži dosáhne maximálního stavu, to znamená v okamžiku, kdy se celé okénko zbarví do červena (cca 14 l). Orientačně jsou potřeba pro naplnění nádrže vlít zhruba 3 plné džbány který je ve výbavě.
- Po dokončení naplnění umístit gumovou zátku na původní místo a uzavřít víko prostoru.

2) Plnění pomocí prodlužovací hadice:

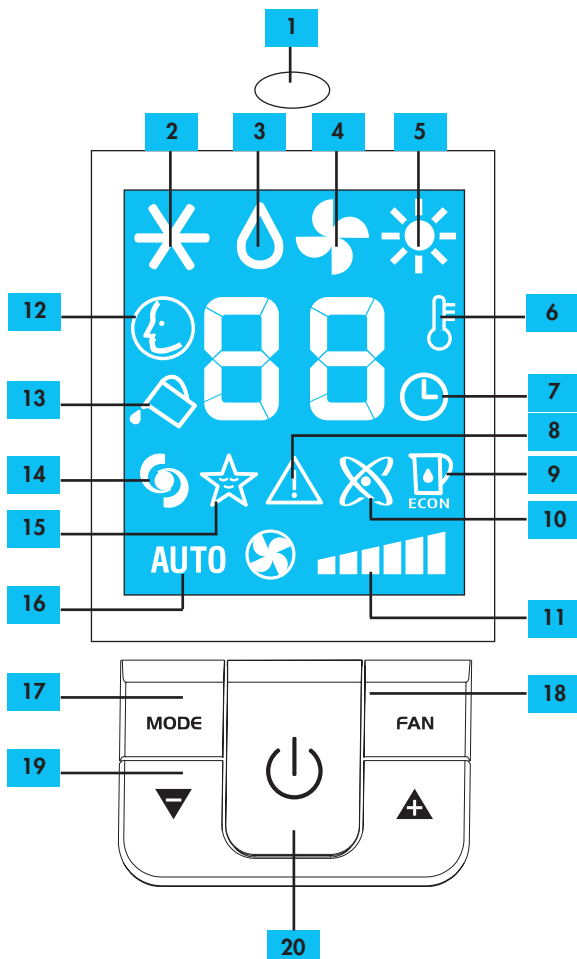
- Otevřít kompletně zadní víko bez použití síly, poté odstranit gumovou zátku z místa, kde je zašroubována (obr. 12); nyní vytáhnout prodlužovací hadici z místa, kde je uložena (obr. 15) a nasadit ji na kohoutek.
- Naplnit nádrž na požadovanou úroveň.
- Přes okénko indikátoru hladiny (14) je možné kontrolovat, kdy voda v nádrži dosáhne maximálního stavu, to znamená v okamžiku, kdy se celé okénko zbarví do červena (cca 14l).
- Po dokončení naplnění umístit gumovou zátku na původní místo a uzavřít víko.



- ✓ Pro využití funkce chodu na vodu není nutné naplnit celou nádrž; v takovém případě bude ale doba trvání náplně úměrně nižší.
- ✓ V okamžiku, kdy se celé okénko zbarví do červena přestaňte s naléváním vody, zabráníte tak nepříjemnému přetékání nádrže není opatřena systémem proti přetékání.

POPIS OVLÁDACÍHO PANELU S INTUITIVNÍM LCD DISPLEJEM


- 1 Příjem signálu
- 2 Symbol klimatizování
- 3 Symbol odvlhčování
- 4 Symbol ventilace
- 5 Symbol topení (pouze u některých modelů)
- 6 Indikátor teploty
- 7 Symbol timer
- 8 Symbol alarm
- 9 Symbol funkce WATER SAVE
- 10 Symbol funkce ionizátor (pouze u některých modelů)
- 11 Indikátor rychlosti
- 12 Symbol funkce SMART
- 13 Symbol chybění vody
- 14 Symbol funkce BOOST
- 15 Symbol funkce SLEEP
- 16 Indikátor AUTOFAN
- 17 Tlačítko MODE (volba způsobu chodu)
- 18 Tlačítko FAN
- 19 Tlačítko zvyšování (+) a snižování (-) teploty
- 20 Tlačítko ON/Stand-by

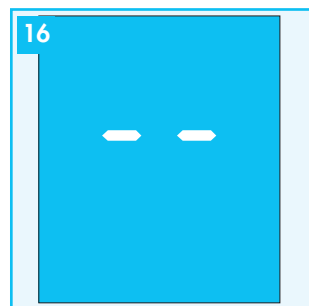



ŘÍZENÍ CHODU Z OVLÁDACÍHO PANELU

Pomocí ovládacího panelu je možné řídit chod hlavních funkcí spotřebiče, pro maximální využití všech možností které jsou na spotřebiči je třeba používat dálkové ovládání.

ZAPÍNÁNÍ SPOTŘEBIČE

- Zástrčku zasunout do zásuvky elektrického proudu. Na displeji se objeví dvě čárky, které označují, že spotřebič je ve stavu Stand-by (obr. 16)
- Nyní stisknout tlačítko  až do doby než dojde k zapnutí spotřebiče. Při prvním zapnutí bude počáteční funkce na spotřebiči chod na "klimatizování", při následujícím zapnutí se pak na spotřebiči objeví funkce, která byla aktivní v okamžiku před jeho posledním vypnutím.



- ✓ Nikdy nevypínat klimatizátor přímým vytažením zástrčky ze zásuvky el. proudu, k vypnutí je třeba používat tlačítko  a před vytažením zástrčky počkat několik minut. Pouze tak může spotřebič vykonávat kontroly pro ověření stavu svého chodu.

FUNKCE KLIMATIZOVÁNÍ (obr.17)

Je ideální pro horká a parná období, kdy je třeba ochladit a současně odvlhčit vzduch v místnosti.

ZKONTROLOVAT ZDA JE VÍKO PROSTORU DOBŘE ZAVŘENÉ

Pro správné nastavení této funkce:

- Opakovaně stisknout tlačítko **MODE**, až dokud se nezobrazí symbol klimatizování
- Pomocí tlačítka ▲ nebo tlačítka ▼ nastavit hodnotu pro požadovanou teplotu.
- Pomocí tlačítka FAN nastavit hodnotu pro požadovanou rychlost ventilace. K dispozici jsou 4 stupně rychlosti:



Maximální rychlost: k co nejrychlejšímu dosažení požadované teploty



Střední rychlost: udržení stupně hlučnosti při současném zaručení dostatečně komfortní teploty.



Minimální rychlost: pokud je požadován co nejnižší provoz.



AUTOFAN: pokud je požadována automatická volba nejvhodnější rychlosti ventilace v závislosti na teplotě, která je nastavena na displeji.

Doporučené teploty v místnosti v letním období se pohybují od 24 do 27°C. Není ovšem vhodné nastavovat teploty, které jsou o hodně nižší než je venkovní teplota.

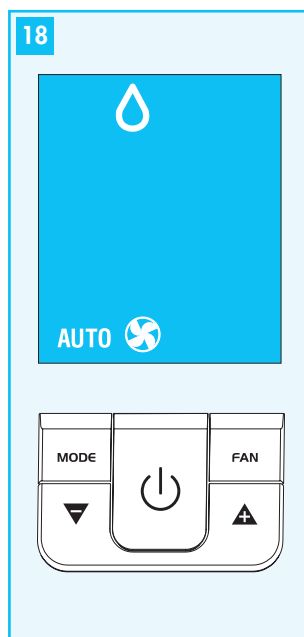
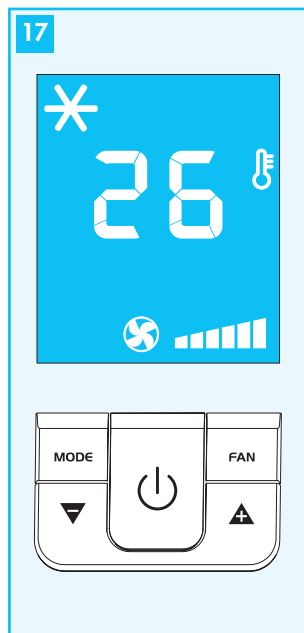
FUNKCE ODVLHČOVÁNÍ (obr.18)

Je ideální pro snížení vlhkosti v místnosti (přechodná roční období, vlhké místnosti, období deště apod.). Při funkci odvlhčování může být spotřebič nastaven ve stejné konfiguraci jako je pro způsob klimatizování to znamená, že vypouštěcí hadice bude nasazena na spotřebiči tak, aby bylo umožněno vypouštění vlhkosti do venkovního prostředí.

Pro správné nastavení této funkce:

- Opakovaně stisknout tlačítko **MODE**, až dokud se nezobrazí symbol odvlhčování

Při této funkci není možné nastavit hodnotu pro rychlost ventilace, tuto hodnotu nastaví spotřebič sám automaticky.





FUNKCE VENTILACE (obr.19)

Při použití tohoto způsobu chodu není třeba nasazovat na spotřebiči hadici na vývod vzduchu.

Pro správné nastavení této funkce:

- Opakovaně stisknout tlačítko **MODE**, až dokud se nezobrazí symbol ventilace.
- Pomocí tlačítka **FAN** nastavit hodnotu pro požadovanou rychlost ventilace. K dispozici jsou 3 stupně rychlosti:



Maximální rychlost: k co nejrychlejšímu dosažení požadované teploty.



Střední rychlost: udržení stupně hluchnosti při současném zaručení dostatečného komfortu.



Minimální rychlost: pokud je požadován co nejtišší provoz.

Při této funkci není možné zvolit rychlost AUTO



FUNKCE TEPLA (obr.20)

(POUZE U NĚKTERÝCH MODELŮ)

Je ideální pro přechodná roční období, kdy teploty nejsou mimořádně nízké.

Při použití tohoto způsobu chodu není třeba nasazovat hadici na vývod vzduchu na spotřebiči.

Pro správné nastavení této funkce:

- Opakovaně stisknout tlačítko **MODE**, až dokud se nezobrazí symbol topení.
- Pomocí tlačítka **▲** nebo tlačítka **▼** nastavit hodnotu pro požadovanou teplotu.

Při této funkci není možné nastavit hodnotu pro rychlost ventilace, tuto hodnotu si nastaví spotřebič sám automaticky.

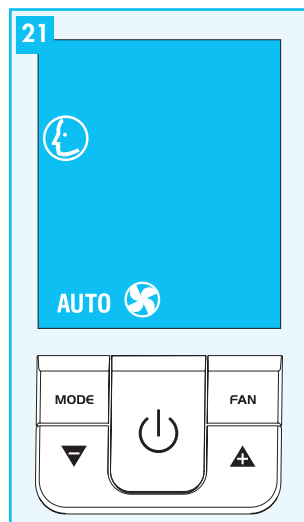
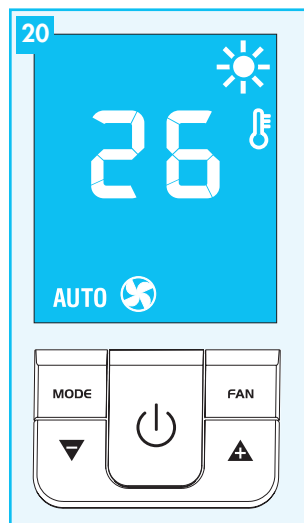
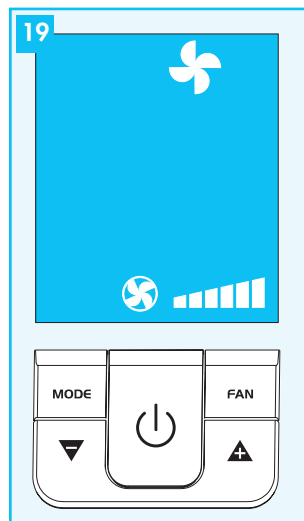


FUNKCE SMART (obr. 21)

Spotřebič si sám automaticky nastaví co nejvhodnější způsob chodu na klimatizování, ventilaci nebo (u modelů s touto funkcí) na topení. Stejně tak je automaticky nastavena nejvhodnější rychlost ventilace, v závislosti na podmínkách prostředí.

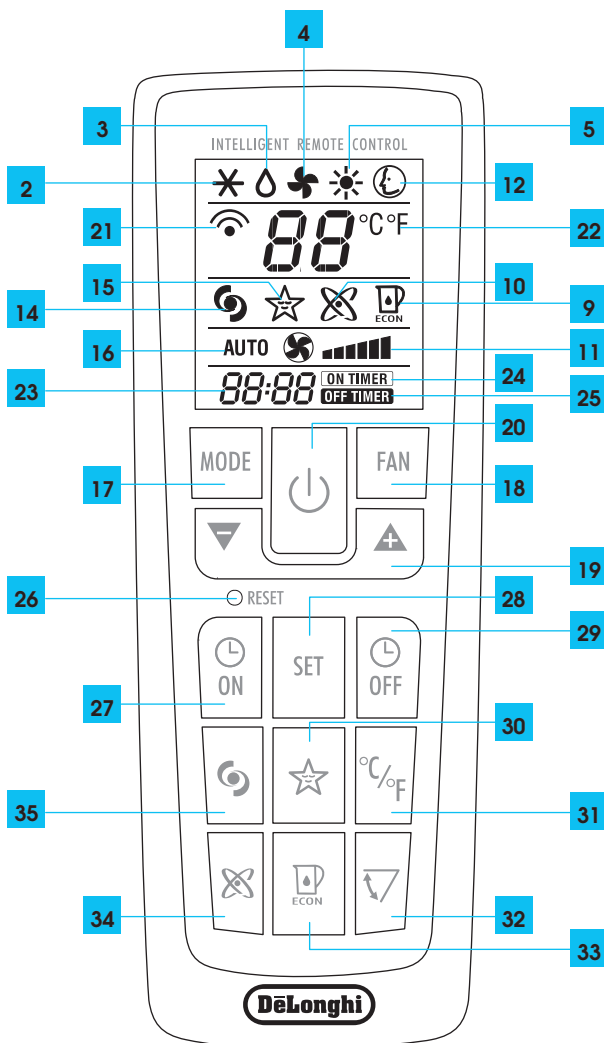
Pro nastavení této funkce:

- Opakovaně stisknout tlačítko **MODE**, až dokud se nezobrazí symbol SMART.



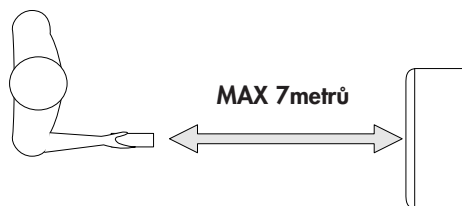
POPIS DÁLKOVÉHO OVLÁDÁNÍ

- 2 Symbol klimatizování
- 3 Symbol odvlhčování
- 4 Symbol ventilace
- 5 Symbol topení (pouze u některých modelů)
- 9 Symbol funkce WATER SAVE
- 10 Symbol funkce ionizátor (pouze u některých modelů)
- 11 Indikátor rychlosti ventilace
- 14 Symbol funkce BOOST
- 15 Symbol funkce SLEEP
- 16 Indikátor AUTOFAN
- 17 Tlačítko MODE (volba způsobu)
- 18 Tlačítko FAN
- 19 Tlačítko zvyšování (+) a snižování (-) teploty
- 20 Tlačítko ON/Stand-by
- 21 Přenos signálu
- 22 Indikátor škály zvolené teploty
- 23 Hodiny
- 24 Symbol ON TIMER
- 25 Symbol OFF TIMER
- 26 Tlačítko "Reset" (návrat na původní nastavení)
- 27 Tlačítko timer ON
- 28 Tlačítko SET
- 29 Tlačítko timer OFF
- 30 Tlačítko funkce sleep
- 31 Tlačítko volba hodnot v °C nebo °F
- 32 Tlačítko oscilace (tato funkce není u tohoto modelu k dispozici)
- 33 Tlačítko funkce WATER SAVE
- 34 Tlačítko ionizace (pouze u některých modelů)
- 35 Tlačítko způsob chodu BOOST



POUŽITÍ DÁLKOVÉHO OVLÁDÁNÍ

- ✓ Otočit dálkové ovládání ve směru příjmu signálu který je na spotřebiči. Maximální vzdálenost je cca 7 metrů (nejsou-li přítomny překážky mezi dálkovým ovládáním a přijímačem).
- ✓ Dálkové ovládání je třeba používat s maximální opatrností: nesmí spadnout, nesmí být vystaveno přímým slunečním paprskům anebo zdrojům tepla.



VLOŽENÍ A VÝMĚNA BATERIÍ

- Sundat víko, které se nachází na zadní části dálkového ovládání(obr.22);
- Vložit dvě baterie R03 "AAA" 1,5V ; při vkládání baterií dbát na jejich otočení ve správném směru(viz. označení uvnitř prostoru pro baterie);
- Nasadit víko nazpět.

✓ Při výměně a rovněž při vyhození musejí být baterie vytaženy a zlikvidovány v souladu s platnými předpisy o ochraně životního prostředí.

NASTAVENÍ PŘESNÉHO ČASU

Po vložení baterií začnou hodiny které jsou na displeji blikat do té doby než jena nich nastaven přesný čas.

Postupovat následovně:

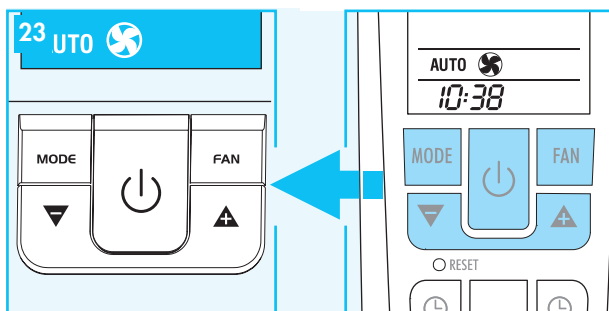
- Opakovaně stisknout tlačítko ▲ nebo tlačítko ▼ až dokud není nastaven přesný čas. Pokud je tlačítko podrženo stlačené, uvede se do činnosti automatický sled číslic, nejdříve jednotlivých minut, pak desítek minut a potom celých hodin.
- Jakmile je dosažen správný čas povolit toto tlačítko a stisknout tlačítko SET pro jeho potvrzení.
- Pro vynulování programování na dálkovém ovládání a k návratu na původní hodnoty je třeba lehce stisknout tlačítko RESET pomocí hrotu tužky nebo propisky.



POUŽITÍ FUNKCÍ S DÁLKOVÝM OVLÁDÁNÍM


První část ovládačů, které jsou k dispozici na dálkovém ovládání odpovídá zcela přesně ovládačům na kontrolním panelu spotřebiče (obr.23)

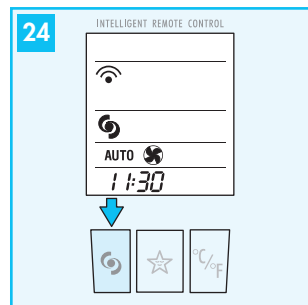
Pro zapnutí spotřebiče a k volbě způsobu chodu je tedy třeba konzultovat kapitolu Řízení chodu z ovládacího panelu **KLIMATIZOVÁNÍ, ODVLHČOVÁNÍ, LVENTILACE, TOP ENÍ** nebo **SMART**) a pro nastavení rychlosti ventilace.



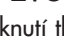
V následující části jsou popsány přidavné funkce , které se týkají ovládačů umístěných na zadní části dálkového ovládání.

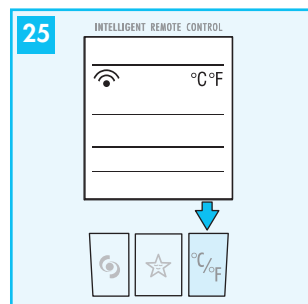
FUNKCE "BOOST" (obr. 24)

Je ideální pro použití v letním období, kdy je potřeba provést rychlé ochlazení místnosti. Aktivuje se jednoduchým stisknutím tlačítka  Spotřebič běží na klimatizování s maximální rychlostí ventilace. Dokud je navolena tato funkce není možné nastavit teplotu nebo provádět změnu v teplotě nebo v rychlosti ventilace.



ZVOLENÍ STUPNICE PRO TEPLOTU (obr.25)

Po stisknutí tlačítka  změni spotřebič způsob signalizace teploty bud ve °C nebo ve °F a naopak.





FUNKCE SLEEP (obr.26)

Tato funkce chodu je ideální pro noční provoz, vzhledem k tomu, že postupně snižuje chod spotřebiče.

Pro správné nastavení této funkce:

- Zvolit způsob chodu (klimatizování, odvlhčování, ventilace, smart (nebo topení pro modely, které jsou vybaveny touto funkcí), výše popsaným způsobem.
- Stisknout tlačítko Spotřebič běží na předem nastavený způsob chodu a na nízkou rychlost ventilace.

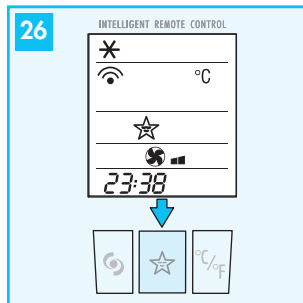
Funkce SLEEP umožňuje udržovat optimální teplotu v místnosti a zabráňuje přílišnému zvyšování nebo snižování teploty nebo stupně vlhkosti, chod je přitom nehluký.

Rychlost ventilace je stále na nízké hodnotě, zatímco teplota v místnosti nebo stupeň vlhkosti se mění v závislosti na podmínkách požadovaných pro komfort.

Při způsobu chodu na klimatizování se teplota zvyšuje o 1°C po uplynutí 60 minut a po 2 hodinách o další stupeň.

Při způsobu chodu na odvlhčování je kapacita spotřebiče na odvlhčování částečně snížena každou hodinu během prvních dvou hodin.

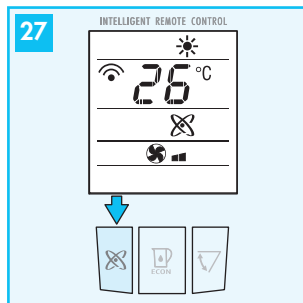
Při způsobu chodu na vytápění se teplota 3 krát za sebou každou hodinu sníží o 1°C.



FUNKCE IONIZÁTOR (POUZE U NĚKTERÝCH MODELŮ) (obr.27)

Ionizátor je elektrická součást spotřebiče, která uvolňuje do prostředí záporné ionty. Je dokázáno, že v čistém a příjemném prostředí je přítomno zvýšené množství záporných iontů, zatímco v nevětraném prostředí je nadbytek kladných iontů.

Ionizátor stanoví optimální poměr mezi dvěma typy iontů a odstraňuje prach, který může být přítomen v ovzduší a navozuje takto příjemný pocit. Pomocí tohoto tlačítka se spouští funkce ionizátoru, která je namontována u některých modelů. Tlačítko je aktivní při všech způsobech chodu.



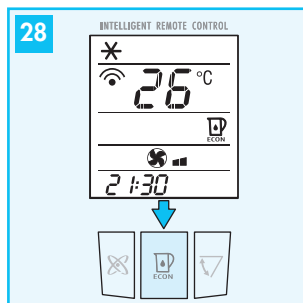
FUNKCE WATERSAVE (obr. 28)

Tato funkce byla vyvinuta pro účely zvýšení autonomie spotřebiče během chodu s použitím na vodu a znamená to, že je možné ji spustit při způsobu chodu na klimatizování a na SMART

Po stlačení tohoto tlačítka se mírně sníží výkonnost spotřebiče, ale zároveň se výrazně sníží spotřeba vody v nádrži: to znamená, že je-li běžná autonomie nádrže 6 hodin, zvýší se při způsobu chodu na cca 10 hodin a není tedy třeba časté dolévání vody.

Pokud dojde během chodu na tento způsob ke spotřebování vody, spotřebič automaticky zvýší rychlost ventilace a současně se rozsvítí kontrolka .

Pro obnovení chodu na vodu je třeba doplnit stav nádrže.



FUNKCE OSCILACE

Funkce oscilace není u tohoto modelu přítomná.

PROGRAMOVÁNÍ TIMER

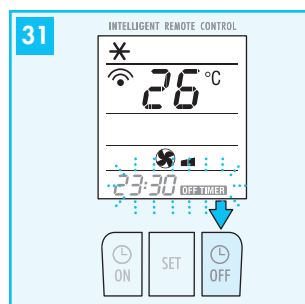
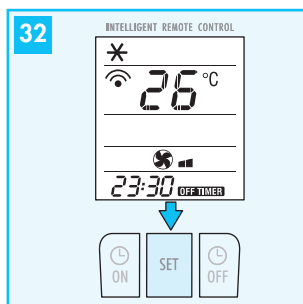
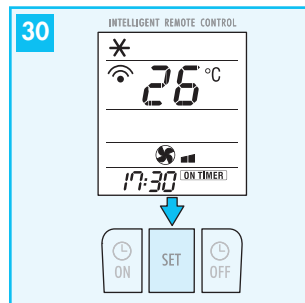
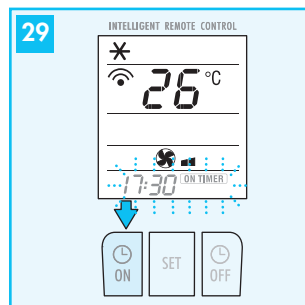
Programování časového spínače vám umožní nastavit časové úseky pro chod spotřebiče dle vašich potřeb.

Naprogramování zapnutí

- - Stisknout tlačítko **ON**. Na displeji dálkového ovládání začne blikat čas pro zapnutí a nápis **ON TIMER** (obr. 29).
- Stisknout tlačítka nebo pro nastavení času požadovaného pro zapnutí.
- Jakmile je zobrazen požadovaný čas je třeba provést jeho potvrzení stisknutím tlačítka **SET** (obr.30), na displeji dálkového ovládání se zobrazí nápis **ON TIMER** zatímco displej na spotřebiči zobrazí symbol , který oznamuje, že tato funkce je aktivní.

Naprogramování vypnutí

- Stisknout tlačítko **OFF**. Na displeji dálkového ovládání začne blikat čas pro vypnutí a nápis **OFF TIMER** (obr. 31).
- Stisknout tlačítka nebo pro nastavení času požadovaného pro vypnutí.
- Jakmile je zobrazen požadovaný čas je třeba provést jeho potvrzení stisknutím tlačítka **SET** (obr.32), na displeji dálkového ovládání se zobrazí nápis **OFF TIMER** zatímco displej na spotřebiči zobrazí symbol , který oznamuje, že funkce timer je aktivní.



AUTODIAGNOSTIKA

Spotřebič je vybaven systémem pro autodiagnostiku, který dokáže rozpoznat některé z anomálií v jeho chodu. Chybová hlášení se zobrazují na displeji spotřebiče.

NA DISPLEJI SE ZOBRAZÍ...	JAK POSTUPOVAT?	NA DISPLEJI SE ZOBRAZÍ...	JAK POSTUPOVAT?
<p>LOW TEMPERATURE (protizámrazová funkce)</p>	Spotřebič je vybaven zařízením pro odmrazování, který zamezuje nadměrnému tvoření ledu. Po ukončení funkce odmrazování začne spotřebič automaticky opět běžet.	<p>HIGH LEVEL (bezpečnostní kanistr je plný)</p>	Vyprázdnit kanistr který je uvnitř spotřebiče, postupovat přitom podle instrukcí popsanych v odstavci " Úkony na závěr sezóny". Pokud se porucha opakuje, je třeba kontaktovat nejbližší autorizované servisní středisko.
<p>PROBE FAILURE (poškozená sonda)</p>	Pokud se objeví tento nápis, je třeba kontaktovat nejbližší autorizované servisní středisko.	<p>CLEAN (čištění)</p>	Toto hlášení se objeví zhruba po 500 hodinách provozu při chodu na vodu a signalizuje, že je potřeba provést odvápňení spotřebiče způsobem popsáným v odstavci "Odvápňení". Po ukončení funkce odvápňení nebo pokud se alarm objeví znovu v krátkém čase od posledního odvápňení (vykonaného před tímto hlášením) je třeba vynulovat alarm stisknutím tlačítka na 10 vteřin.

DOPORUČENÍ PRO SPRÁVNÉ POUŽÍVÁNÍ

Několik užitečných doporučení, kterými je třeba se řídit pro dosažení maximálního výkonu klimatizátoru.

- uzavřít okna a dveře místnosti ke klimatizování (obr.33). Jedinou výjimkou je případ polostálé instalace, v tomto případě je vhodné ponechat v okně nebo v okenních dveřích škvíru (stačí pouze 1 cm) pro průchod vzduchu tak, aby byla umožněna správná výměna vzduchu.
- chránit místnost před účinkem přímých slunečních paprsků, zatáhnout závěsy anebo částečně stáhnout žaluzie tak, aby byl zaručen maximálně úsporný provoz (obr.34);
- nepokládat na klimatizátor předměty;
- nechat volný průchod vzduchu pro nasávání a pro výstup vzduchu(obr.35) e nechat obě dvě mřížky volné;
- zkontrolovat, zda nejsou v místnosti zdroje tepla.
- nepoužívat přístroj v prostředí kde je vysoká koncentrace vlhkosti (např. prádelny)
- nepoužívat přístroj v otevřených prostorách.
- zkontrolovat, zda je klimatizátor postaven na rovném povrchu. V případě potřeby namontovat pod přední kolečka zarážky, které jsou součástí výbavy.

ČISTÍCÍ FILTRY

Spotřebič je opatřen jedním protiprašným filtrem, který zadržuje nečistoty ze vzduchu nasávaného z prostředí.

Některé z modelů mají ve výbavě i filtry s vysokou filtrační schopností, jsou to stříbrný iontový filtr a elektrostatický filtr 3M®.

STŘÍBRNÝ IONTOVÝ FILTR

Stříbrný iontový filtr má kromě schopnosti zadržovat prachové částice i vysokou antibakteriální schopnost.Kromě toho výrazně snižuje přítomnost ostatních dráždivých látek, jako jsou pyly a spory.

Povrch filtru je ošetřen maličkými částicemi stříbra (o velikosti tisíce milimetrů), které jsou při styku s bakteriemi nebo sporami schopny zamezit jejich množení a usmrtit je.

ELEKTROSTATICKÝ FILTR 3M®

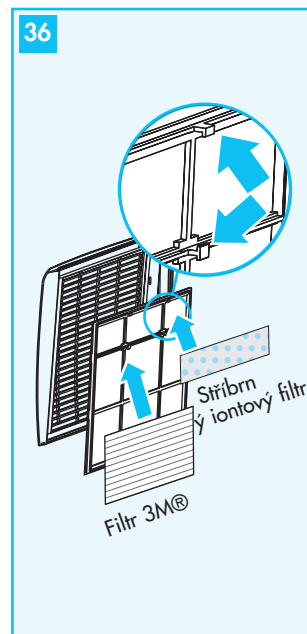
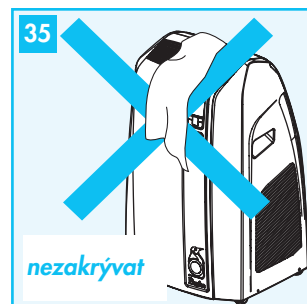
Elektrostatický filtr 3M® má schopnost zadržovat i nejmenší částice prachu a zvyšuje takto filtrační schopnost spotřebiče.

NASAZENÍ FILTRŮ NA MŘÍŽKU


Spotřebič smí být v chodu i pouze s jedním protiprašným filtrem, který je nasazen na mřížku.

Pro chod s použitím dvou přidavných filtrů (pokud jsou ve výbavě pro model který vlastníte) je třeba vytáhnout je z obalu a zaháknout je na protiprašný filtr tak, že je zasunete do k tomu určených úchytů (obr.36).

V případě, že se rozhodnete dále je nepoužívat, je vhodné uložit filtry do pevně uzavřeného obalu.



ČIŠTĚNÍ

Před zahájením jakéhokoliv čištění nebo údržby je třeba spotřebič vypnout stisknutím tlačítka  na kontrolním panelu nebo na dálkovém ovládacím zařízení a po několika vteřinách vytáhnout zástrčku ze zásuvky pro přívod elektrického proudu.

ČIŠTĚNÍ VNĚJŠÍ SKŘÍŇE

Vnější část spotřebiče se vyčistí měkkým pouze navlhčeným hadříkem a na závěr se otře suchou utěrkou.

- ✓ Nikdy klimatizátor neumývat vodou, může to být nebezpečné.
- ✓ Nikdy nepoužívat k čištění benzín, alkohol a ředidla. Nikdy nestříkat repelenty nebo podobné přípravky.

ČIŠTĚNÍ VZDUCHOVÝCH FILTRŮ

Pokud je spotřebič v provozu doporučujeme pro udržení stálého výkonu čištění protiprašných filtrů jedenkrát během týdne.

Protiprašný filtr ve výbavě pro všechny modely

Tento filtr je umístěn v blízkosti mřížky pro sání, na této mřížce jsou úchyty pro tento filtr.

Pro čištění filtru je tedy potřeba:

- Zatáhnutím směrem ven vytáhnout mřížku pro sání (obr 37).
- Vyháknutím z mřížky uvolnit tento protiprašný filtr (obr 38).
- - Pro odstranění nánosu prachu použít vysavač. Pokud je filtr příliš špinavý je třeba jej namočit do vlažné vody a opakovaně jej propláchnout. Teplotu vody je třeba udržovat pod 40°C.
- Po důkladném promytí je třeba nechat filtr dobře vyschnout.
- Nasazení filtru se provede zaháknutím do mřížky sání a nasazením mřížky i s filtrem na spotřebič.

Stříbrný iontový filtr a filtr 3M® (ve výbavě pro některé modely).

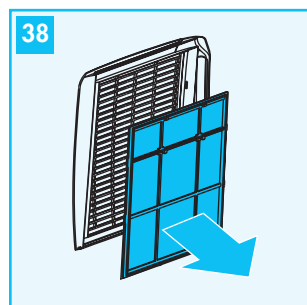
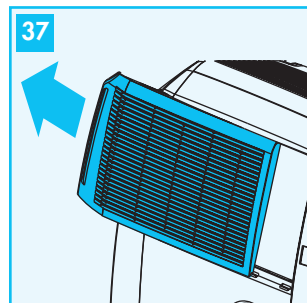
Tyto dva filtry jsou umístěny vzadu za protiprašným filtrem.

Pokud je třeba vyčistit protiprašný filtr, musí se nejprve dočasně vytáhnout tyto dva filtry. Pro jejich vyčištění je třeba použít vysavač se středním výkonem.

Stříbrný iontový filtr je možné umýt ve studené vodě, před novým nasazením nechat jej dobře vyschnout ; v každém případě je třeba jej vyměnit alespoň každou druhou sezónu.

Filtr 3M® není možné umývat, je třeba jej vyměnit na konci sezóny anebo v případě, že je opotřebovaný a ztrácí svou účinnost.


- ✓ Stříbrný iontový filtr a filtr 3M® je možno zakoupit v obchodech které prodávají příslušenství De'Longhi anebo v autorizovaných servisních střediscích.






DOPORUČENÉ ÚKONY NA KONCI SEZÓNY

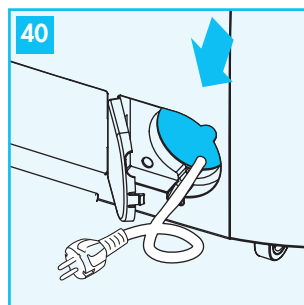
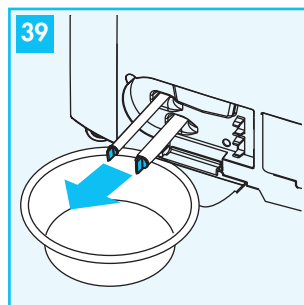
- Provést odvápňení způsobem popsaným v následujícím odstavci.
- Otevřít 2 hadice které jsou v zadním prostoru a vypustit veškerou vodu která je v nádrži a ve vnitřním okruhu (obr 39) .
- Nechat spotřebič v chodu s prázdnou nádrží pouze s funkcí ventilace po dobu zhruba půl hodiny: tímto způsobem se vnitřní části spotřebiče vysuší a zabrání se tak usazení vlhkosti.
- Vypnout spotřebič a vytáhnout zástrčku ze zásuvky .
- Vytáhnout hadici pro vypouštění vzduchu.
- Pokračovat vyčištěním protiprašných filtrů a čistících filtrů (které ve výbavě pro některé modely).
- Uložit přívodní šňůru do zadního prostoru k tomu určeného (obr.40) .
- Uložit spotřebič zakrytý tak, aby se zabránilo usazování prachu.

ODVÁPŇENÍ

Pokud je spotřebič v provozu na vodu, nelze zabránit usazování vodního kamene, který je třeba pravidelně odstraňovat tak, aby byl zaručen bezchybný chod spotřebiče. Odvápňení je třeba provádět po zhruba 500 hodinách provozu, kdy spotřebič signalizuje potřebu provést odvápňení prostřednictvím hlášení  CL (CLEAN).

Je tedy potřeba provést odvápňení takto:


- Vypnout spotřebič, odpojit jej od zdroje elektřiny a pomocí drenážních hadic dokonale vyprázdnit všechnu vodu, která je uvnitř spotřebiče (obr.39)
- Opět uzavřít a zasunout drenážní hadice; do kanystru ve spotřebiči nalít 0,5l odvápňovacího prostředku (jednu lahvičku a cca 1,5l čisté vody).
- Opět zasunout zástrčku do zásuvky a nechat spotřebič běžet na funkci klimatizování s navolenou funkcí BOOST, až dokud se na displeji spotřebiče neobjeví symbol "chybí voda" .
- Vypnout spotřebič, vytáhnout přívodní šňůru ze zásuvky a pomocí drenážních hadic dokonale vyprázdnit všechnu vodu, která je uvnitř spotřebiče.
- Opět uzavřít a zasunout drenážní hadice; do kanystru ve spotřebiči nalít 2 l čisté vody tak, aby se z vnitřních okruhů vypláchly nečistoty a zbytky odvápňovacího prostředku.
- Opět zasunout zástrčku do zásuvky a nechat spotřebič běžet až dokud se na displeji spotřebiče neobjeví symbol "chybí voda" .
- Vypnout spotřebič, vytáhnout přívodní šňůru ze zásuvky a vyprázdnit všechnu vodu která zůstala po oplachování v drenážních hadicích.
- Pokud je voda příliš znečištěná a obsahuje příliš mnoho pěny, je třeba zopakovat postup pro vyplachování.
- Uzavřít drenážní hadice a uložit je na místo k tomu určené.
- Po ukončení odvápňování stisknutím tlačítka  po dobu 10 vteřin vynulovat alarm.



✓ Odvápňovací prostředek je možné zakoupit v nejbližším servisním středisku De'Longhi.

Používání jiného typu odvápňovacího prostředku než je původní prostředek může být příčinou poškození vnitřních součástí a má za následek propadnutí záruky.

POKUD JSOU ZÁVADY V CHODU...

ZÁVADY	PŘÍČINY	ODSTRANĚNÍ
Klimatizátor se nezapne	<ul style="list-style-type: none">• chybí elektrický proud• zástrčka není zasunutá v zásuvce• došlo k zásahu vnitřního jističe	<ul style="list-style-type: none">• vyčkat• zasunout zástrčku• kontaktovat servisní středisko
Klimatizátor funguje pouze krátkou dobu	<ul style="list-style-type: none">• hadice pro výstup vzduchu je zaškrcená nebo jsou na ní přehyby• překážka na hadici zabraňuje výstupu vzduchu	<ul style="list-style-type: none">• umístit vypouštěcí hadici správným způsobem a omezit na minimum její délku a ohyby, zabránit jakémukoliv zaškrcení na ní.• nalézt a odstranit překážky které zabraňují výstupu vzduchu ven.
Klimatizátor je v chodu ale nechladí vzduch v místnosti	<ul style="list-style-type: none">• otevřené okno• v místnosti je v provozu nějaký zdroj tepla (hořáky, lampa atd.)• hadice pro vypouštění vzduchu se odpojila od spotřebiče.• protiprašný filtr, stříbrný iontový filtr a filtr 3M® jsou ucpané.• technické vlastnosti spotřebiče nejsou vhodné pro klimatizování místnosti, ve které je umístěn.	<ul style="list-style-type: none">• uzavřít okna, dveře a závěsy, řídit se doporučeními pro správný provoz, které jsou popsány výše.• odstranit zdroje tepla• umístit hadici pro výstup vzduchu na původní místo, které se nachází na zadní části spotřebiče (obr. 1)• provést vyčištění filtrů výše popsaným způsobem
Během chodu je v místnosti cítit nepříjemný zápach	<ul style="list-style-type: none">• protiprašný filtr a (u modelů s touto výbavou) stříbrný iontový filtr a elektrostatický filtr 3M® jsou ucpané.	<ul style="list-style-type: none">• provést vyčištění filtrů výše popsaným způsobem
Klimatizátor nefunguje zhruba 3 minuty od doby svého spuštění	<ul style="list-style-type: none">• ochranný jistič kompresoru, který je uvnitř zpožďuje zapnutí zhruba 3 minuty od doby zapnutí	<ul style="list-style-type: none">• počkat po tuto dobu, tento interval od nového spuštění je součástí normálního chodu.
Na displeji spotřebiče se objeví symbol  s následujícím hlášením: LT / PF / HL / CL	<ul style="list-style-type: none">• Spotřebič je opatřen systémem pro autodiagnostiku, který identifikuje některé z anomálií v jeho chodu.	<ul style="list-style-type: none">• konzultovat kapitolu AUTODIAGNOSTIKA

TECHNICKÉ ÚDAJE

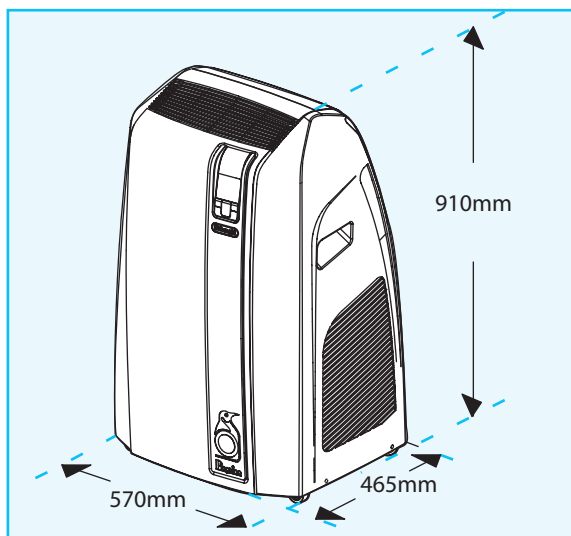
Vstupní napětí	viz štítek s údaji
Maximální příkon při klimatizování	"
Maximální příkon při klimatizování (pouze u některých modelů)	"
Chladivo	"
Chladicí výkon	"

LIMITNÍ PODMÍNKY PRO CHOD

Teplota v místnosti při klimatizování	21÷35°C
Teplota v místnosti při topení (pouze u některých modelů)	MAX 25°C

ROZMĚRY SPOTŘEBIČE

• šířka	570 mm
• výška	910 mm
• hloubka	465 mm
• váha	51 kg



ZÁRUKA

Podmínky pro záruku a pro technický servis jsou uvedeny v dokumentaci která je v příbalu vašeho spotřebiče.