

## 12. شُخصنة وتخصيص المشروبات ..... 15

## 13. تخزين الملف الشخصي للمستخدم ..... 16

## 14. النظافة ..... 16

- 14.1 تنظيف الماكينة..... 16
- 14.2 تنظيف الدائرة الداخلية في الماكينة..... 17
- 14.3 تنظيف وعاء رواسب وبقايا القهوة..... 17
- 14.4 تنظيف حوض التنقيط وحوض جمع قطرات التكثيف..... 17
- 14.5 تنظيف الأجزاء الداخلية من الماكينة..... 17
- 14.6 تنظيف خزان الماء..... 17
- 14.7 تنظيف فوّهات صب القهوة..... 17
- 14.8 تنظيف مُعج إدخال القهوة مُسبقة الطحن..... 17
- 14.9 تنظيف النافع..... 17
- 14.10 تنظيف وعاء الطيب..... 18
- 14.11 تنظيف فوهة الماء الساخن/البخار..... 18

## 15. إزالة الترسبات الكلسية. .... 18

## 16. برمجة عسر الماء ..... 20

- 16.1 قياس وتحديد عسر الماء ..... 20
- 16.2 ضبط مستوى عسر الماء ..... 20

## 17. فلتر تحلية المياه ..... 20

- 17.1 تركيب المرشّح ..... 20
- 17.2 استبدال المرشّح ..... 21
- 17.3 إزالة المرشّح ..... 21

## 18. بيانات فنية ..... 21

## 19. رسائل تظهر على الشاشة ..... 22

## 20. حل المشاكل ..... 27

## 1. مقدّمة ..... 7

- 1.1 حروف بين قوسين..... 7
- 1.2 المشاكل وعمليات الإصلاح..... 7
- 1.3 تحميل التطبيق!..... 7

## 2. الوصف ..... 7

- 2.1 وصف الجهاز (صفحة 3 - A)..... 7
- 2.2 وصف الصفحة الرئيسيّة (الشاشة الرئيسيّة) (صفحة 2 - B)..... 7
- 2.3 وصف الملحقات (ص 2 - C)..... 8
- 2.4 وصف حاوية حليب (ص 2 - D)..... 8

## 3. تشغيل الجهاز لأول مرة..... 8

## 4. تشغيل الجهاز..... 8

## 5. إطفاء الجهاز ..... 8

## 6. أعدادات ضبط الفاتّمة ..... 9

- 6.1 الشطف ..... 9
- 6.2 إزالة الترسبات الكلسية ..... 9
- 6.3 مُرشّح المياه ..... 9
- 6.4 قيم ضبط المشروبات ..... 9
- 6.5 الإطفاء الدائّي (وضعيّة الاستعداد "stand-by") ..... 9
- 6.6 التوفير في استهلاك الطاقة ..... 9
- 6.7 درجة حرارة القهوة ..... 10
- 6.8 عسر الماء ..... 10
- 6.9 اختيار اللغة ..... 10
- 6.10 تنبيه صوتي ..... 10
- 6.11 إضاءة الفئجان ..... 10
- 6.12 Bluetooth ..... 10
- 6.13 قيم ضبط المصنع ..... 10
- 6.14 الإحصاءات ..... 11
- 6.15 تخصيص ملف التعريف ..... 11

## 7. إعداد القهوة..... 11

- 7.1 اختيار نكهة القهوة..... 11
- 7.2 اختيار كمية القهوة..... 11
- 7.3 إعداد القهوة باستخدام حبوب القهوة..... 12
- 7.4 إعداد القهوة باستخدام القهوة مُسبقة الطحن..... 12
- 7.5 ضبط وتعديل مطحنة القهوة..... 13
- 7.6 نصائح للحصول على قهوة أكثر سخونة..... 13

## 8. إعداد المشروبات الساخنة بالحليب..... 13

- 8.1 اعد ماء وعاء الحليب ثم اعد تركيبه في مكانه..... 13
- 8.2 اضبط كمية الرغوة..... 13
- 8.3 الإعداد الأوتوماتيكي للمشروب الذي يحتوي على الحليب..... 14
- 8.4 تنظيف حاوية الحليب بعد كل استخدام ..... 14

## 9. صب الماء الساخن ..... 14

## 10. صب البخار..... 15

- 10.1 نصائح لاستخدام البخار في ترغية الحليب..... 15
- 10.2 تنظيف موثّع صب الماء الساخن/البخار بعد الانتهاء من استخدامها..... 15

## 1. مقدمة

نشكركم على اختياركم لهذه الآلة الأوتوماتيكية لإعداد القهوة والكاپوتشينو. يرجى تكريس بضع دقائق من وقتكم لقراءة تعليمات الاستخدام هذه الخاصة بجهازكم. وبذلك يتم تجنّب التعرّض لأيّة أخطار أو التسبب في تضرر الماكينة أو تلفها.

### 1.1 حروف بين قوسين

هذه الحروف الموضوعية بين قوسين لها مدلولاتها في لوحة التعريف الواردة في فقرة وصف الجهاز (صفحة 2-3).

### 1.2 المشاكل وعمليات الإصلاح

عند وجود أيّة مشاكل تشغيلية، فإنه يجب أولاً محاولة حلها عبر اتّباع التحذيرات الواردة في الفصول "20. الرسائل التي تظهر على الشاشة الصغيرة" و "21. حل المشاكل".

وإذا لم تنجح هذه المحاولة في حل المشكلة الموجودة وللحصول على مزيد من التوضيحات، فإنه يُصحّح بالاتصال بخدمة العملاء وتقديم الدعم الفني على الرقم الموجود في ورقة "خدمة العملاء وتقديم الدعم الفني" المرفقة. إذا لم تكن بلدك بين تلك البلاد المذكورة في الورقة، فإنه يرجى منك الاتصال على الرقم الموجود في شهادة الضمان. إذا دعا الأمر لإصلاح الماكينة حالة وجود أعطال بها، فإنه للقيام بذلك يجب فقط التوجّه إلى خدمة الدعم الفني للشركة المُصنّعة De'Longhi. العناوين موجودة في شهادة الضمان المرفقة بالماكينة..

### 1.3 تحميل التطبيق!



بفضل تطبيق De'Longhi Coffee Link أصبح من الممكن التحدّث عن بُعد في بعض الوظائف التشغيلية للماكينة. يوجد في هذا التطبيق أيضاً بعض المعلومات والنصائح والتوضيحات حول عالم القهوة كما يصبح من الممكن بسهولة الحصول على جميع المعلومات الخاصة بالماكينة التي تمتلكها.

يُوضّح هذا الرمز الوظائف التشغيلية التي يُمكن التحدّث فيها أو الرجوع إليها في التطبيق.

كما يُصحّح من الممكن أيضاً كحد أقصى تحديد 6 مشروبات جديدة وتخزينها في ماكينتك.

### ملاحظة هامة:

تحقق من الأجهزة المتوافقة مع ذلك على الموقع الإلكتروني "compatibledevices.delonghi.com".

## 2. الوصف

### 2.1 وصف الجهاز (صفحة 3 - A)

- A1. غطاء وعاء حبوب القهوة
- A2. غطاء قمع القهوة مُسبّقة الطحن
- A3. وعاء حبوب القهوة
- A4. قُمح القهوة مُسبّقة الطحن
- A5. مقبض تعديل درجة الطحن
- A6. رف وضع الفناجين
- A7. زر (⏻): لتشغيل الماكينة أو إيقافها (وضعية الاستعداد "stand-by")
- A8. موزّع صب القهوة (ارتفاعه قابل للتعديل)
- A9. فوّهة الماء الساخن والبخار
- A10. وعاء رواسب وبقايا القهوة
- A11. صينيّة وضع فناجين القهوة
- A12. مؤثّر مستوى ماء حوض تجميع القطرات
- A13. شبكة الحوض
- A14. وعاء تجميع قطرات الماء
- A15. غطاء خزّان الماء
- A16. خزّان الماء
- A17. مكان مُرشّح منقى تحلية المياه
- A18. غطاء الناقع
- A19. الناقع
- A20. مكان موصل كابل التيار الكهربائي
- A21. قاطع التيار العمومي (تشغيل/إيقاف "ON/OFF")
- A22. حوض جمع قطرات التكثيف

### 2.2 وصف الصفحة الرئيسية (الشاشة الرئيسية) (صفحة 2 - B)

- B1. شاشة إظهار
- B2. مفتاح اختيار
- B3. قائمة اختيار المشروبات (عدا المشروبات التي تختار مباشرة):
  - DOPPIO+ (أسبرسو مضافاً)
  - ESPRESSO MACCHIATO (قهوة أمريكية)
  - AMERICANO (أسبرسو بالحليب)
  - 2X ESPRESSO (2 × إسبرسو)
  - TEA FUNCTION (خاصية الشاي)
  - CAPPUCCINO+ (كاپوتشينو بقهوة مضاعفة+)
  - CAPPUCCINO MIX (كاپوتشينو ممزوج) (بخار)
  - CAFFELATTE (قهوة بالحليب)
- B4. أشكال قابلة للبرمجة (انظر "13. تخزين الملف الشخصي للمُستخدِم")
- B5. قائمة إعدادات ضبط الجهاز
- B6. قائمة تخصيص إعدادات المشروبات  
مشروبات بالاختيار المباشر:
- B7. اسبريسو
- B8. COFFEE (قهوة)
- B9. LONG (طويل)
- B10. CAPPUCCINO (كاپوتشينو)
- B11. LATTE MACCHIATO (حليب مع القهوة)
- B12. HOT MILK (حليب الساخن)
- B13. نكهة مختارة (قياسية أو شخصية)
- B14. الكمية المختارة (قياسية أو شخصية)

### 2.3 وصف الملحقات (ص 2 - C)

- C1. شريط الاختبار التفاعلي "Total Hardness Test" - اختبار قسوة الماء الكلي (مرفق في الصفحة 2 من التعليمات باللغة الإنجليزية)
  - C2. ميكال توزيع القهوة مُسبقة الطحن
  - C3. مزيل الترسبات الجيرية
  - C4. مرشّح منقى تحلية المياه (أيضاً في بعض الموديلات)
  - C5. فرشاة التنظيف
  - C6. قوّهة صب الماء الساخن/البخار
  - C7. زر فك موّرج الصب
  - C8. كابل التغذية بالتيار الكهربائي
- 2.4 وصف حاوية حليب (ص 2 - D)
- D1. مقبض ضبط الرغوة والوظيفة التشغيلية CLEAN (التنظيف)
  - D2. غطاء وعاء الحليب
  - D3. وعاء الحليب
  - D4. أنبوب شفط الحليب
  - D5. أنبوب صب الحليب المرّجى (قابل للتعديل)

### 4. تشغيل الجهاز

#### انتبه جيداً!

قبل إشعال الجهاز، تحقق من أن قاطع التيار العمومي (A21) مضغوطٌ عليه (شكل 2).

في كل مرة يتم فيها إشعال الجهاز، فإن الجهاز يقوم أوتوماتيكياً بإجراء دورة تسخين مُسبق وعملية شطف لا يمكن إيقافها. تصبح الماكينة جاهزة للاستعمال فقط بعد الانتهاء من هذه الدورة.

- لإشعال الجهاز يجب الضغط على الزر (A7 - شكل 9): ستظهر على الشاشة الرسالة "HEATING UP UNDERWAY PLEASE" (جاري التسخين انتظر من فضلك).
- بعد الانتهاء من عملية التسخين، سيظهر الجهاز رسالة أخرى: "جاري الشطف، فضلاً الانتظار"، وبهذه الطريقة، وإضافة إلى شطف الغلاية، سوف يبدأ الجهاز في تمرير الماء الساخن في القنوات الداخلية له حتى يتم تسخينها أيضاً.
- يُصبح الجهاز في درجة الحرارة اللازمة عندما تظهر عليه الشاشة الأساسية (الشاشة الرئيسية "homepage").

### 5. إطفاء الجهاز

عند كل مرة ينطفئ فيها الجهاز فإنه يقوم أوتوماتيكياً بإجراء عملية شطف في حالة أنه قد قام بإعداد القهوة.

- لإطفاء الماكينة، اضغط على الزر (A7- الشكل 9).
- سوف تظهر على الشاشة الكتابة "TURNING OFF UNDERWAY. PLEASE WAIT" (جاري الإطفاء، انتظر من فضلك): وإذا ما نُص على ذلك، فإن الجهاز سوف يبدأ في إجراء عملية الشطف ثم سينطفئ (وظيفة الاستعداد "stand-by").

#### انتبه جيداً!

في حالة عدم استخدام الجهاز لفترات طويلة، يُرجى فصله عن شبكة التيار الكهربائي:

- اطفئ الجهاز أولاً بالضغط على الزر (شكل 9):
- حرر انضغاط قاطع التيار العمومي (A21) الموجود خلف الجهاز (شكل 2).

### 3. تشغيل الجهاز لأول مرة

#### ملاحظة هامة!

- تم فحص الماكينة في المصنع من خلال استخدام القهوة ولهذا السبب، من الطبيعي وجود بقايا قهوة داخل مطحنة القهوة في الماكينة. وفي كل الأحوال نضمن لك أن هذه الآلة جديدة.
- اعمل بأسرع وقت ممكن على ضبط وتخصيص قيم عسر الماء باتباع إجراء "برمجة عسر الماء" الموصوفة في الفصل 16 " برمجة عسر الماء".
- 1. ادخل موصل كابل توصيل التيار الكهربائي (C8) في مكانه (A20) خلف الجهاز ثم وصل الجهاز بشبكة التيار الكهربائي (شكل 1) مع ضرورة التحقق من أن قاطع التيار العمومي (A21)، الموجود خلف الجهاز، مضغوط عليه (الشكل 2):
- 2. "SELECT LANGUAGE" (اختر اللغة): اضغط على مفتاح الاختيار (B2) مقابل كلمة "NEXT" حتى يظهر على الشاشة (B1) اللغة المطلوبة ثم اضغط على مفتاح الاختيار عند كلمة لغة.
- ثم ابدأ في العمل متبعاً الإرشادات والتعليمات الظاهرة على شاشة الجهاز نفسه:
- 3. "املأ الخزان بالماء" (FILL TANK WITH FRESH WATER) : اخرج خزان المياه (A16) (شكل 3)، افتح الغطاء (A15) (شكل 4)، املأ الخزان حتى خط الحد الأقصى له MAX (مطبوع على الجانب الداخلي للخزان) بالمياه الجديدة (شكل 5): اعد غلق الغطاء ثم اعد إدخال الخزان بعد ذلك في مكانه الأساسي (شكل 6):
- 4. "INSERT WATER SPOUT" (ادخل موّرج صب الماء): تحقق من أنّ موّرج صب الماء الساخن/البخار (C6) قد تم تركيبه وإدخاله على فوهة الصب (A9) (شكل 7) وضع تحته وعاء (شكل 8) الحد الأدنى لسعته 100 مل؛
- 5. "WATER CIRCUIT EMPTY PRSS OK TO START" "الدائرة فارغة، اضغط موافق للبدء": اضغط المفتاح عند "OK" للتأكيد: يصرّف الجهاز المياه من الموزع (الشكل 8) ثم يغلق تلقائياً. بهذا الشكل تصبح ماكينة القهوة الآن جاهزة للاستعمال.

لا تضغط مطلقاً على قاطع التيار العمومي عندما يكون الجهاز موقداً.

## 6. إعدادات ضبط القائمة

### 6.1 الشطف

يمكن مع هذه الخاصية التشغيلية أن يخرج بعض الماء الساخن من موزّع صب القهوة (A8) ومن موزّع صب الماء الساخن/البخار (C6)، إذا ما كان مُدخلاً، بحيث يتم تنظيف وشطف دائرة الماكينة الداخلية. ضع تحت موزّع صب القهوة والماء الساخن وعاءً سعته لا تقل عن 100 مل (شكل 8).

لتشغيل هذه الخاصية اتبع الخطوات التالية:

1. اضغط على مفتاح الاختيار (B2) على رمز " (B5) للدخول إلى القائمة.
2. اضغط مفتاح الاختيار عند " (RINSING شطف)";
3. بعد بضع ثوانٍ، أولاً من موزّع صب القهوة ثم من موزّعات صب الماء الساخن (إذا كان مُدخلاً)، سوف يخرج ماءً ساخن يقوم بتنظيف وتسخين الدائرة التشغيلية الداخلية في الماكينة؛ ستظهر على شاشة الماكينة الكتابة " (RINSING UNDERWAYPLEASE WAIT) (جاري الشطف، فضلاً انتظر) وسيظهر شريط تقدّم يمتلئ رويداً رويداً حتى تنتهي عملية الإعداد؛
4. لإيقاف عملية الشطف اضغط مفتاح الاختيار عند " (STOP أو انتظر حتى يتم التوقف أوتوماتيكياً.

### ملاحظة هامة!

- في حالات عدم استخدام الماكينة لفترات تزيد عن 3-4 أيام يُصح بشدة، عند إعادة تشغيلها بعد ذلك، بالقيام بتوزيع 3/2 مرات شطف قبل البدء في إعداد القهوة؛
- من الطبيعي، بعد القيام بهذه العملية، وجود بعض المياه في وعاء رواسب وبقايا القهوة (A10).

### 6.2 إزالة الترسبات الكلسية

بالنسبة للإرشادات والتوجيهات الخاصة بعملية إزالة الترسبات الكلسية، يُرجى الاسترشاد بالفصل "15. إزالة الترسبات الكلسية".

### 6.3 مُرشّح المياه

للتعليمات والإرشادات الخاصة بعملية تركيب المُرشّح (C4)، يُرجى الاسترشاد بالفصل "17. مُرشّح منقى تحلية المياه".

### 6.4 قيم ضبط المشروبات

في هذا القسم يمكن الاطلاع على إعدادات الضبط الخاصة مع احتمالية إعادتها إلى قيم ضبط المصنع لكل مشروب بمفرده.

1. اضغط على مفتاح الاختيار (B2) عند الرمز " (B5) للدخول إلى القائمة.
2. انتقل من خلال عناصر القائمة عن طريق الضغط على مفتاح الاختيار عند "NEXT" حتى إظهار " (BEVERAGES SETTINGS) (قيم المشروبات)؛
3. اضغط على مفتاح الاختيار عند " (BEVERAGES SETTINGS) (قيم المشروبات)؛ على الشاشة تظهر لوحة قيم المشروب الأول؛
4. على شاشة العرض سوف يظهر ملف تعريف المُستخدم الإرشادي. سوف تظهر القيم على هيئة شرائط رأسية؛ قيمة ضبط المصنع يُشار

إليها بالرمز ، بينما القيمة المضبوطة حالياً يُشار إليها بامتلاء الشريط الرأسي؛

5. للعودة إلى قائمة الضبط، اضغط مفتاح الاختيار عند "ESC (خروج). للانتقال بين المشروبات وإظهارها، اضغط "NEXT" (التالي).
6. لإعادة ضبط المشروب الظاهر على الشاشة إلى قيم ضبط المصنع، اضغط على "RESET (إعادة الضبط)؛
7. "CONFIRM RESET" (هل تؤكد على إعادة الضبط)؛ للتأكيد، اضغط على مفتاح الاختيار عند "OK موافق" (لإلغاء، اضغط مفتاح الاختيار عند "ESC خروج)؛
8. "DEFAULT VALUES SET" (قيم ضبط المصنع)؛ اضغط "OK موافق" ✓.


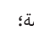
يتم إعادة برمجة المشروب إلى قيم ضبط المصنع. واصل مع المشروبات الأخرى، أو عد إلى الصفحة الرئيسية عن طريق الضغط مرتين على السهم عند "ESC (خروج).

### ملاحظة هامة!

- لتغيير المشروبات في ملف شخصي آخر، قم بالعودة إلى الصفحة الرئيسية، وحدد الملف الشخصي المطلوب (B11) وكرر الإجراء.
- لإعادة قيم جمع المشروبات في الملف الشخصي إلى قيم ضبط المصنع، انظر الفقرة "6.13 قيم ضبط المصنع".

### 6.5 الإطفاء الذاتي (وضعية الاستعداد "stand-by")

يمكن ضبط خاصية الإطفاء الذاتي لتجعل الماكينة تنطفئ بعد مرور 15 أو 30 دقيقة أو بعد 1 أو 2 أو 3 ساعات من عدم الاستخدام.

1. اضغط على مفتاح الاختيار (B2) على رمز " (B5) للدخول إلى القائمة.
  2. انتقل من خلال عناصر القائمة عن طريق الضغط على مفتاح الاختيار عند "NEXT" حتى إظهار " (AUTO-OFF) (التوقف الأوتوماتيكي)؛
  3. اضغط مفتاح الاختيار عند " (AUTO-OFF) (التوقف الأوتوماتيكي)؛
  4. حدد الفترة الزمنية المطلوبة بالضغط على سهم الاختيار عند  (إضافة) أو  (إنقاص) للقيمة؛
  5. للتأكيد، اضغط مفتاح الاختيار عند "OK موافق" ✓؛
  6. اضغط على مفتاح الاختيار عند "ESC خروج؛ للعودة إلى الصفحة الرئيسية.
- تم الآن ضبط وبرمجة الماكينة على الإطفاء الذاتي.

### 6.6 توفير في استهلاك الطاقة

مع هذه الخاصية يمكن تفعيل أو إيقاف طريقة توفير الطاقة. عند تفعيل هذه الخاصية فإنها تضمن مستوى استهلاك طاقة أقل وذلك بما يتوافق مع التوجيهات ومجموعة اللوائح والقوانين الأوروبية ذات الصلة.

1. لتعطيل أو إعادة تفعيل وضعية "توفير الطاقة"، اتبع الخطوات التالية؛
1. اضغط على مفتاح الاختيار (B2) عند الرمز " (B5) للدخول إلى القائمة؛
2. انتقل من خلال عناصر القائمة عن طريق الضغط على مفتاح الاختيار عند "NEXT" حتى إظهار " (ENERGY SAVING توفير الطاقة)؛
3. اضغط على مفتاح الاختيار عند "توفير الطاقة) المستخدم الإرشادي. لتعطيل (OFF) أو تفعيل (ON) الوظيفة.



4. اضغط على مفتاح الاختيار عند "ESC" (خروج) للعودة إلى الصفحة الرئيسية.

### 6.11 إضاءة الفئانج

عن طريق هذه الخاصية يتم إشعال أو إطفاء مصابيح إضاءة الفئانجين. تُوقد هذه الإضاءة في كل مرة يتم فيها صب فئانج قهوة أو مشروب حليب وعند كل مرة شطف.

لتفعيل أو إيقاف هذه الخاصية، اتبع الخطوات التالية:

1. اضغط على مفتاح الاختيار (B2) عند الرمز "B5" للدخول إلى القائمة.
2. انتقل من خلال عناصر القائمة عن طريق الضغط على مفتاح الاختيار عند "NEXT" < التالي > حتى إظهار "CUP LIGHTING" (إضاءة الفئانج)؛
3. اضغط على مفتاح الاختيار عند "CUP LIGHTING" (إضاءة الفئانج) لتعطيل (OFF) أو تفعيل (ON) الوظيفة.
4. اضغط على مفتاح الاختيار عند "ESC" (خروج) للعودة إلى الصفحة الرئيسية.

### 6.12 Bluetooth

عن طريق هذه الخاصية يمكن تفعيل أو إيقاف خاصية رقم التعريف الشخصي (PIN) الخاص بالحماية ليتم توصيل الماكينة بأحد الأجهزة التي تحدونها.

1. اضغط على مفتاح الاختيار (B2) عند الرمز "B5" للدخول إلى القائمة.
  2. انتقل من خلال عناصر القائمة عن طريق الضغط على مفتاح الاختيار عند "NEXT" < خروج > حتى إظهار "BLUETOOTH" (بلوتوث)؛
  3. اضغط مفتاح الاختيار عند "BLUETOOTH" (بلوتوث)؛ فيظهر على شاشة العرض (B1) رقما مسلسلا لتعريف الجهاز (19 رقما) ورقم من 4 أرقام (PIN)؛
  4. اضغط على مفتاح الاختيار لتعطيل (OFF) أو تفعيل (ON) طلب رقم PIN عند الاتصال عن طريق التطبيق.
  5. اضغط مرتي على مفتاح الاختيار عند "ESC" (خروج) للعودة إلى الصفحة الرئيسية.
- رقم التعريف الشخصي (PIN) المُسبق الضبط في الماكينة هو "0000". يُصح بتغييره مباشرة من خلال التطبيق.

### ملاحظة هامة!

يسمح لكم الرقم التسلسلي للجهاز، والذي يمكن رؤيته داخل الوظيفة "BLUETOOTH" (بلوتوث) بالتعرف على الماكينة بكل دقة وتحديد لحظة توصيلها بالتطبيق.



### 6.13 قيم ضبط المصنع

عبر هذه الخاصية التشغيلية يتم إعادة جميع إعدادات ضبط القائمة وجميع برامج تحديد الكميات إلى قيم ضبط المصنع (باستثناء اللغة التي تبقى كما هي وفقا لأخر ضبط لها).

لإعادة الجهاز إلى قيم ضبط المصنع اتبع الخطوات التالية:

1. اضغط على مفتاح الاختيار (B2) على رمز "B5" للدخول إلى القائمة.
2. انتقل من خلال عناصر القائمة عن طريق الضغط على مفتاح الاختيار عند "NEXT" < حتى إظهار "DEFAULT VALUES" (قيم المصنع)؛

4. اضغط على مفتاح الاختيار عند "ESC" للعودة إلى الصفحة الرئيسية.

على الشاشة المجاورة، سيظهر الرمز الذي يُشير إلى أن هذه الخاصية مُفَعَّلة.

### 6.7 درجة حرارة القهوة

عند الرغبة في تعديل درجة حرارة الماء الذي يتم فيه صب القهوة، اتبع الخطوات التالية:

1. اضغط على مفتاح الاختيار (B2) عند الرمز "B5" للدخول إلى القائمة.
2. انتقل من خلال عناصر القائمة عن طريق الضغط على مفتاح الاختيار عند "NEXT" < حتى إظهار "COFFEE TEMPERATURE" (درجة حرارة القهوة)؛
3. اضغط مفتاح الاختيار عند "COFFEE TEMPERATURE" (درجة الحرارة القهوة)؛ ستظهر على شاشة العرض (B1) القيم المختارة (يتم إبراز القيمة الحالية)؛
4. اضغط مفتاح الاختيار عند القيمة التي تريد تعيينها، LOW, MEDIUM, HIGH, MAXIMUM (منخفضة، متوسطة، عالية، أقصى قيمة)؛
5. اضغط مرتي على مفتاح الاختيار عند "ESC" (خروج) للعودة إلى الصفحة الرئيسية.

### 6.8 عسر الماء

للتعليمات والإرشادات الخاصة بعملية ضبط عسر الماء، يُرجى الاسترشاد بالفصل 16.  
برمجة عسر الماء.

### 6.9 اختيار اللغة

عند الرغبة في تغيير لغة الشاشة (B1)، يجب اتباع الإرشادات والخطوات التالية:

1. اضغط على مفتاح الاختيار (B2) عند الرمز "B5" للدخول إلى القائمة.
2. انتقل من خلال عناصر القائمة عن طريق الضغط على مفتاح الاختيار عند "NEXT" < حتى إظهار "SET LANGUAGE" (تعيين اللغة)؛
3. اضغط مفتاح الاختيار عند "SET LANGUAGE" (تعيين اللغة)؛
4. اضغط على مفتاح الاختيار عند اللغة التي تريد تعيينها (اضغط على مفتاح الاختيار الذي يتوافق مع "NEXT" < التالي > لعرض كافة اللغات المتوفرة)؛
5. اضغط مرتي على مفتاح الاختيار عند "ESC" (خروج) للعودة إلى الصفحة الرئيسية.

### 6.10 تنبيه صوتي

يتم بواسطة هذه الوظيفة التشغيلية تشغيل أو إبطال خاصية التنبيه الصوتي الذي يصدر كلما تم الضغط على الأيقونات وفي كل مرة يتم فيها إدخال/إزالة الملحقات التشغيلية، لتفعيل أو إيقاف التنبيه الصوتي، اتبع الخطوات التالية:

1. اضغط على مفتاح الاختيار (B2) عند الرمز "B5" للدخول إلى القائمة.
2. انتقل من خلال عناصر القائمة عن طريق الضغط على مفتاح الاختيار عند "NEXT" < حتى إظهار "BEEP" (إنذار صوتي)؛
3. اضغط على مفتاح الاختيار عند "BEEP" (إنذار صوتي) لتعطيل (OFF) أو تفعيل (ON) الوظيفة.

LIGHT (خفيفة)	
MEDIUM (متوسطة)	
STRONG (قوية)	
X-STRONG (قوية جداً)	
تكهة محددة شخصياً (إذا كانت الماكينة مضبوطة على ذلك) / تكهة قياسية	

بعد الصب، يعود ضبط التكهة إلى القيمة .

## 7.2 اختيار كمية القهوة

اختر من الصفحة الرئيسية كمية القهوة التي ترغب فيها في الفنجان بالضغط على مفتاح الاختيار عند "QUANTITY الكمية (B11)":

SMALL SIZE (كمية صغيرة)	
MEDIUM SIZE (كمية متوسطة)	
LARGE SIZE (كمية وفيرة)	
EXTRA-LARGE SIZE (كمية وفيرة للغاية)	
تكهة مشخصنة (حال برمجتها) / قياسية	

بعد الصب، يعود ضبط الكمية إلى القيمة ..

3. اضغط على مفتاح الاختيار عند "DEFAULT VALUES". "RESET DEFAULT VALUES" - قير المصنع: "تعرض الشاشة (B1)" هل تود العودة إلى تهيئة قير المصنع؟: " اضغط على مفتاح الاختيار عند " OK للتأكيد (أو اضغط على مفتاح الاختيار عند "ESC "لإلغاء العملية)؛
4. "تم ضبط DEFAULT VALUES SET (قير ضبط المصنع)": اضغط مفتاح الاختيار عند "OK موافق" للتأكيد.
5. اضغط على مفتاح الاختيار عند "ESC " للعودة إلى الصفحة الرئيسية.

## 6.14 الإحصاءات

من خلال هذه الخاصية التشغيلية تظهر البيانات الإحصائية للماكينة. لإظهار هذه المعلومات الإحصائية على الشاشة، ابدأ في العمل على النحو التالي:

1. اضغط على مفتاح الاختيار (B2) على رمز " (B5) للدخول إلى القائمة.
2. انتقل من خلال عناصر القائمة عن طريق الضغط على مفتاح الاختيار عند "NEXT" حتى إظهار " STATISTICS (إحصائيات)".
3. اضغط مفتاح الاختيار عند " STATISTICS (إحصائيات)" وتحقق من جميع البيانات الإحصائية عن طريق تمرير العناصر بمفتاح الاختيار عند "NEXT" < خروج > .
4. اضغط مرتين على "ESC (خروج)": سيعود الجهاز إلى الصفحة الرئيسية.



## 6.15 تخصيص ملف التعريف

لتخصيص رمز الملف، قم بعمل التالي:

1. اضغط على مفتاح الاختيار (B2) على رمز " (B5) للدخول إلى القائمة.
2. انتقل عن طريق الضغط على مفتاح الاختيار عند "NEXT" < خروج > " حتى إظهار " CUSTOMISE PROFILE (تخصيص ملف التعريف)"؛
3. اضغط مفتاح الاختيار عند " قم بتخصيص ملف التعريف "؛
4. اضغط على مفتاح الاختيار عند الأيقونة التي تريد تعيينها (اضغط على مفتاح الاختيار الذي يتوافق مع "NEXT" < عرض كافة الأيقونات المتوفرة)؛
5. اضغط مرتين على مفتاح الاختيار عند "ESC " للعودة إلى الصفحة الرئيسية.

## 7. إعدادات القهوة

### 7.1 اختيار تكهة القهوة

اختر من الصفحة الرئيسية تكهة القهوة التي ترغب فيها عبر الضغط على مفتاح الاختيار عند " AROMA التكهة (B10)":

انظر "7.4 إعدادات القهوة باستخدام القهوة مُسبقة الطحن"	
EXTRA LIGHT (خفيفة جداً)	

### 7.3 إعداد القهوة باستخدام حبوب القهوة

#### انتبه!

- لا تستخدم حبوب قهوة خضراء معالجة بالسكر المذاب أو ملبسة بالسكر، لأنها ممكن أن تلتصق داخل طاحونة القهوة وتلتفها.
- 1. ادخل حبوب القهوة في الوعاء الخاص بذلك (A3) (شكل 11);
- 2. ضع فنجاناً تحت موزج صب القهوة (A8);
- 3. اخفض موزج الصب بحيث يصبح في أقرب وضعية ممكنة من الفنجان (شكل 12): فكيفاً تحصل على كريمة أفضل؛
- 4. اختر نوعية القهوة التي ترغب فيها:

#### بالاختيار المباشر:

ESPRESSO اسبرسو (B14)

COFFEE قهوة (B15)

LONG طويل (B16)

#### يمكن اختياره من قائمة "اختيار المشروبات" (B3):

+ DOPPIO (مزدوجة)

- AMERICANO (قهوة أمريكية)

- 2X ESPRESSO (2 × اسبرسو)

- 5. تبدأ عملية الإعداد وتظهر على الشاشة (B1) صورة المشروب المختار إضافة إلى شريط تقدم يمتلئ رويداً رويداً حتى الانتهاء من إعداد القهوة.

#### ملاحظة هامة:

- يُمكن في نفس الوقت إعداد فنجانين ESPRESSO اسبرسو الوقت نفسه بالضبط على مفتاح الاختيار عند "2X" أثناء إعداد فنجان ESPRESSO الإسبريسو الأول (تبقى الصورة ظاهرة لبضع ثوان في بداية الإعداد).
- أثناء قيام الماكينة بإعداد القهوة، يمكن إيقاف عملية الصب في أي لحظة عبر الضغط على مفتاح الاختيار (B2) عند "STOP".
- بمجرد الانتهاء من عملية الصب، وعند الرغبة في زيادة كمية القهوة في الفنجان، فإنه يكفي الضغط على مفتاح الاختيار (B2) عند "EXTRA إكسترا": وعند الوصول إلى الكمية المرغوب فيها، اضغط مفتاح الاختيار عند "STOP إيقاف".
- وبعد الانتهاء من إعداد القهوة تُصبح الماكينة جاهزة لإعادة استعمالها مرة أخرى.

#### انتبه جيداً!

- أثناء الاستخدام، سوف تظهر على الشاشة بعض الرسائل (املاً الخزان، فرغ حاوية رواسب وبقايا القهوة...إلخ) والتي توجد معانيها في الفصل "20 الرسائل التي تظهر على الشاشة الصغيرة".
- للحصول على قهوة أكثر سخونة، يجب مراجعة الفقرة "7.6 نصائح لقهوة أكثر سخونة".
- إذا كانت القهوة تخرج على شكل قطرات أو كانت قليلة التماسك وبها كريمة قليلة أو كانت مُفرطة البرودة، فإنه يجب عليك قراءة النصائح الواردة في الفقرة "7.5 ضبط وتعديل مطحنة القهوة" وفي الفصل "21. حل المشاكل".
- عملية إعداد كل قهوة هي عملية خاصة شخصية (انظر الفصلين "12. شخصية المشروبات" و "13. تخزين الملف الشخصي للمستخدم").
- إذا كانت الوظيفة التشغيلية "توفير الطاقة" مُفعّلة، فإن عملية صب الفنجان الأول قد تتطلب الانتظار لبضع ثوان

### 7.4 إعداد القهوة باستخدام القهوة مُسبقة الطحن

#### انتبه!

- لا تضيف مطلقاً القهوة مُسبقة الصحن عندما تكون الماكينة مطفأة، خوفاً من انتشارها داخل الماكينة واتساخها. في هذه الحالة يمكن أن تتعرض الماكينة للتلف والأعطال.
- لا تُدخل مطلقاً أكثر من مكial واحد مستوي (C2)، وإلا يمكن أن تتسخ الأجزاء الداخلية من الماكينة كما يمكن أن ينسد الفمّع (A4).
- إذا ما استُخدمت القهوة مُسبقة الطحن، فإنه يمكن فقط إعداد فنجان واحد من القهوة في المرة الواحدة.
- 1. اضغط مفتاح الاختيار (B2) عند (B10) "AROMA" حتى تعرض الشاشة (B1) "☕" (مطحون).
- 2. افتح غطاء فمّع القهوة مُسبقة الطحن (A2).
- 3. تحقق من أنّ الفمّع (A4) غير مسدود، ثم بعد ذلك ادخل مكial واحد مستوي من القهوة مُسبقة الطحن (شكل 13).
- 4. ضع فنجاناً تحت فوهات موزجات صب القهوة (A8) (شكل 12).
- 5. اختر نوعية القهوة التي ترغب فيها:

#### بالاختيار المباشر:

ESPRESSO اسبرسو (B14)

COFFEE قهوة (B15)

LONG طويل (B16)

#### يمكن اختياره من قائمة "اختيار المشروبات" (B3):

- AMERICANO قهوة أمريكية

- 6. تبدأ عملية الإعداد وتظهر على الشاشة صورة المشروب المختار إضافة إلى شريط تقدم يمتلئ رويداً رويداً حتى الانتهاء من إعداد القهوة.

#### ملاحظة هامة:

- أثناء قيام الماكينة بإعداد القهوة، يمكن إيقاف عملية الصب في أي لحظة عبر الضغط على مفتاح الاختيار (B2) عند "STOP".
- بمجرد الانتهاء من عملية الصب، وعند الرغبة في زيادة كمية القهوة في الفنجان، فإنه يكفي الضغط على مفتاح الاختيار (B2) عند "EXTRA": وعند الوصول إلى الكمية المرغوب فيها، اضغط مفتاح الاختيار عند "STOP".
- وبعد الانتهاء من إعداد القهوة تُصبح الماكينة جاهزة لإعادة استعمالها مرة أخرى.

#### انتبه! إعداد القهوة وفيرة المياه (LONG):

- في منتصف عملية الإعداد، تظهر الرسالة "ADD GROUND COFFEE، MAXIMUM ONE MEASURE (أدخل القهوة المطحونة، حد أقصى مكial واحد)". ادخل بعد ذلك مكial مستوي من القهوة مُسبقة الطحن ثم اضغط على مفتاح الاختيار عند "OK".

#### ملاحظة هامة!

- أثناء الاستخدام، سوف تظهر على الشاشة بعض الرسائل (املاً الخزان، فرغ حاوية رواسب وبقايا القهوة...إلخ) والتي معانيها موجودة في الفصل "20. الرسائل التي تظهر على الشاشة الصغيرة".
- للحصول على قهوة أكثر سخونة، يجب مراجعة الفقرة "7.6 نصائح لقهوة أكثر سخونة".
- إذا كانت الوظيفة التشغيلية "توفير الطاقة" مُفعّلة، فإن عملية صب الفنجان الأول قد تتطلب الانتظار لبضع ثوان.

## 8. إعداد المشروبات الساخنة بالحليب



### انتبه جيداً!

- لتجنب الحصول على حليب قليل الرغوة، أو مع فقاعات كبيرة، نظّف دائماً غطاء وعاء الحليب (D2) وصمّام الماء الساخن (A9) كما هو مبين في فقرات "8.4 تنظيف وعاء الحليب بعد كل استخدام"، "14.10 تنظيف وعاء الحليب" و "14.11 تنظيف فوهة الماء الساخن/البخار".

### 8.1 اعد ملء وعاء الحليب ثم اعد تركيبه في مكانه

1. ارفع الغطاء (D2) (شكل 14);
2. اعد ملء حاوية الحليب (D3) بكمية كافية من الحليب الطازج بحيث لا تتجاوز مستوى الحد الأقصى MAX الموجود على الوعاء (شكل 15).
- يجب أن تعرف أن كل حز تحديد موجود على جانب وعاء الحليب يعادل تقريباً 100 مل من الحليب؛

### ملاحظة هامة!

- للحصول على رغوة حليب أكثر كثافة وتجانساً، فإنه يجب بالضرورة استخدام حليب منزوع الدسم أو قليل الدسم وبدرجة حرارة التلّاجة (تقريباً 5° درجات مئوية).
- إذا كانت الوظيفة التشغيلية "توفير الطاقة" مُفعّلة، فإن عملية صب القهوة قد تتطلب الانتظار لبضع ثوانٍ.
- 3. تحقق من أن أنبوب شفط الحليب (D4) مُدخل جيداً في مكانه المناسب والمحدد له في قاع غطاء وعاء الحليب (شكل 16)؛
- 4. اعد وضع غطاء وعاء الحليب في مكانه؛
- 5. وإذا كان مورّع صب الماء الساخن/البخار (C6) اخرجه بالضغط على زر الفك (C7) (شكل 17)
- 6. ركب وعاء الحليب (D) في مكانه عبر دفعه حتى النهاية لتوصيله بالفوهة (A9) (شكل 18)؛ سوف تُصدر الماكينة إشارة تنبيه صوتية (إذا كانت خاصية التنبيه الصوتي مُفعّلة)؛
- 7. ضع فنجاناً كبير بالقدر الكافي تحت فوهات مورّع صب القهوة (A8) وتحت أنبوب صب الحليب المرغّب (D5)؛ اضبط طول أنبوب صب الحليب، وذلك لتقريبه من الفنجان عبر شده ببساطه نحو الأسف داخل الفنجان (شكل 19).
- 8. اتبع الإرشادات والتوجيهات الخاصة بكل وظيفة تشغيلية في الماكينة.

### 8.2 اضبط كمية الرغوة

عند لف مقبض ضبط الرغوة (D1)، فإنه يتم تحديد كمية رغوة الحليب الذي سوف يتم صبه أثناء إعداد المشروبات التي تحتوي على الحليب.

وصف	و ضعية المقبض	يُصح به من أجل....
بدون رغوة		حليب ساخن (HOT MILK) (بدون رغوة) / CAFFELATTE/
الحد الأدنى للرغوة		حليب/LATTE MACCHIATO / (حليب مع القهوة) / FLAT WHITE

## 7.5 ضبط وتعديل مطحنة القهوة

لا يجب ضبط مطحنة القهوة على الأقل في بداية الاستعمال لأنها مُسبقة الضبط في المصنع بحيث تحصل على كمية وشكل القهوة الصحيحة. ولكن مع ذلك، وبعد القيام بإعداد الفناجين الأولى من القهوة، اتضح أن عملية الإعداد والصب هذه ينتج عنها قهوة أقل تماسكاً وأقل كريمة أو أن عملية الصب بطيئة للغاية (على شكل قطرات)، فإنه يُصح من الضروري إعادة ضبط درجة الطحن (A5 - شكل 10).

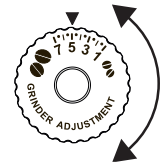
### انتبه جيداً!

يجب لف قبضة تعديل مستوى طحن القهوة فقط أثناء عمل طاحونة القهوة في المرحلة الأولى من إعداد مشروبات القهوة.

إذا كانت القهوة تخرج بشكل مُفرط النّطء أو لا تخرج مطلقاً، فإنه يجب هنا لف المقبض في اتجاه عقارب الساعة لطقّة ضبط واحدة تجاه الرقم 7.

ولكن للحصول على قهوة أكثر كثافة ولتحسين شكل الكريمة، فإنه يجب لف المقبض في عكس اتجاه عقارب الساعة لطقّة ضبط واحدة تجاه الرقم 1 (ليس لأكثر من ططقّة ضبط واحدة في المرة، وإلا يمكن للقهوة أن تخرج بعد ذلك على شكل قطرات).

أثر هذا التصحيح والضبط يظهر فقط بعد صب على الأقل فنجانين متاليين من القهوة، وإذا لم تحصل على النتيجة المرجوة بالرغم من القيام بعملية الضبط هذه، فإنه يصبح من الضروري تكرار عملية الضبط والتصحيح هذه مرة أخرى عبر لف المقبض لطقّة ضبط أخرى.



## 7.6 نصائح للحصول على قهوة أكثر سخونة

- للحصول على قهوة أكثر سخونة، يُصح القيام بما يلي:
- قمر بعملية شطف، عبر اختيار وظيفة "الشطف" من قائمة إعدادات الضبط (الفقرة "6.1 الشطف")؛
- استخدم ماء ساخن في شطف وتسخين الفناجين (استخدم خاصية الماء الساخن، انظر الفصل "9. صب الماء الساخن")؛
- قمر بزيادة درجة حرارة القهوة في قائمة إعدادات الضبط "B5" (الفقرة "6.7 درجة حرارة القهوة").

CAPPUCCINO / CAPPUCCINO+ / CAPPUCCINO MIX / ESPRESSO MACCHIATO / HOT (كابتوتشينو) MILK (FROTHED كابتوتشينو+ / كابتوتشينو MIX إسبريسو مع الحليب/ حليب ساخن (مُرتَعى)	الحد الأقصى للرغوة	
--	-----------------------	---

### 8.3 الإعداد الأوتوماتيكي للمشروب الذي يحتوي على الحليب

1. اعد ملء وعاء الحليب (D) ثم اعد تركيبه في مكانه كما هو موضح في السابق.
2. اختيار المشروب المرغوب فيه:

#### بالاختيار المباشر:

- CAPPUCCINO كابتوتشينو (B10)

- LATTE MACCHIATO حليب ماكياتو (B11)

- HOT MILK (الحليب الساخن) (B12)

يمكن اختياره من قائمة "اختيار المشروبات" (B3):

+ CAPPUCCINO كابتوتشينو+

+ CAPPUCCINO MIX كابتوتشينو ممزوج

+ CAFFELATTE قهوة بالحليب

+ FLAT WHITE

+ ESPRESSO MACCHIATO إسبريسو ماكياتو

3. على الشاشة 0 (B1) تصحح الماكينة المستخدم بلف مقبض ضبط الرغوة (D1) وفقاً لما هو مُحدد في الوصفة الأصلية لإعداد المشروب: لُف بعد ذلك المقبض الموضوع على غطاء وعاء الحليب (D2).
4. بعد بضع ثوان تبدأ الماكينة أوتوماتيكياً في عملية الإعداد وتظهر على الشاشة صورة المشروب المُختار إضافة إلى شريط تقدّم يمتلئ رويداً رويداً حتى الانتهاء من إعداد المَشْرُوب.

#### ملاحظة هامة!؛ إرشادات وتوجيهات عامة لجميع المشروبات القائمة

#### على الحليب

- "ESC": اضغط عند الرغبة في إيقاف عملية الإعداد بشكل كامل والعودة إلى الصفحة الرئيسية.
- "STOP": :: اضغط لإيقاف عملية صب الحليب أو القهوة وللاتنقال إلى مرحلة الصب التالية (إن وجدت) لإكمال المشروب.
- بمُجرد الانتهاء من عملية الصب، وعند الرغبة في زيادة كمية القهوة في الفنجان، اضغط على "+EXTRA".
- عملية إعداد كل مشروب من الحليب هي عملية خاصة قابلة للشخصنة (انظر الفصلين 12، شخصنة المشروبات" و 13، تخزين الملف الشخصي للمستخدم").
- لا تترك وعاء الحليب طويلاً خارج التلّاجة؛ فكلما زادت درجة حرارة الحليب (5° درجات هي الحرارة المثالية)، كلما قلّت وساءت جودة الرغوة.

وبعد الانتهاء من إعداد القهوة تُصبح الماكينة جاهزة لإعادة استعمالها مرة أخرى.


#### 8.4 تنظيف حاوية الحليب بعد كل استخدام

بعد كل استخدام لوظائف الحليب يظهر على الشاشة طلب "TURN MILK FROTH ADJUSTMENT DIAL TO CLEAN POSITION (أدر المقبض على

وضع تنظيف)" لبدء عملية التنظيف حيث أنه من الضروري البدء في عملية تنظيف غطاء وحدة إرغاء الحليب:

1. اترك وعاء الحليب (D) مدخلاً ومُثَبِّتاً في مكانه داخل الماكينة (ليس من الضروري تفريغ وعاء الحليب)؛
2. ضع فنجاناً أو أي وعاء آخر تحت أنبوب صب الحليب المُرتَعى (شكل 21)؛
3. لف مقبض ضبط الرغوة (D1) وضعه على "CLEAN (تنظيف)" (شكل 20)؛ سَظْهَر الشاشَة (B1) رسالة "CLEANING UNDERWAY RECIPIENT UNDER SPOUT (جاري التنظيف، والوعاء تحت الموزع)" مع ظهور شريط تقدّم يمتلئ رويداً رويداً حتى تكتمل عملية التنظيف. تتوقف عملية التنظيف أوتوماتيكياً؛
4. لف مقبض الضبط واضطه على أحد خيارات نوعية الرغوة؛
5. انزع وعاء الحليب ونظّف دائماً فوهة البخار (A9) باستخدام قطعة إسفنجية (شكل 22).

#### ملاحظة هامة!

- إذا ما دعت الضرورة لإعداد أكثر من فنجان من المشروبات القائمة في تكوينها على الحليب، فإنه يتم البدء في عملية تنظيف وعاء الحليب بعد الانتهاء من إعداد آخر فنجان. لمواصلة التحضيرات اللاحقة، عندما تظهر رسالة وظيفة التنظيف CLEAN، اضغط مفتاح الاختيار عند "ESC خروج".
- إذا لم يتم القيام بعملية التنظيف، فإنه سيظهر على شاشة الماكينة الرمز  لتذكير المُستخدِم بأنه من الضروري القيام بعملية تنظيف وعاء الحليب.
- يمكن حفظ وعاء الحليب داخل التلّاجة.
- في بعض الحالات، وللقيام بعملية التنظيف، يجب الانتظار حتى تسخن الماكينة.

#### 9. صب الماء الساخن

1. تحقق من أن موزّع صب الماء الساخن/البخار (C6) قد تم توصيله بالشكل الصحيح بفوهة الماء الساخن/البخار (A9)؛
2. ضع وعاء تحت موزّع الصب (ضعه على أقرب مسافة ممكنة لتجنّب خروج الرذاذ)؛
3. اضغط على مفتاح الاختيار (B2) على رمز "  (B3) للدخول إلى القائمة.
4. اضغط على مفتاح الاختيار عند "NEXT" (التالي)" حتى إظهار "HOT WATER الماء الساخن".
5. اضغط مفتاح الاختيار عند "HOT WATER الماء الساخن". تظهر على الشاشة (B1) صورة المشروب المُختار إضافة إلى شريط تقدّم يمتلئ رويداً رويداً حتى الانتهاء من إعداد المشروب.
6. تقوم الماكينة بصب الماء الساخن ثم تتوقف أوتوماتيكياً عملية الصب. لإيقاف عملية صب الماء الساخن يدوياً، اضغط على مفتاح الاختيار عند "STOP".

#### ملاحظة هامة!

- إذا كانت الوظيفة التشغيلية "توفير الطاقة" مُفَعَّلَة، فإن عملية صب الماء الساخن قد تتطلب الانتظار لبضع ثوان.
- عملية إعداد الماء الساخن هي عملية قابلة للشخصنة والتخصيص (انظر الفصلين 12، شخصنة المشروبات" و 13، تخزين الملف الشخصي للمستخدم").

## 10. صب البخار

- تحقق من أن فتحة الفوهة غير مسدودة. وإذا لزم الأمر قم بتنظيفها باستخدام عود تخليل الأسنان.
- اغسل بعناية مكونات موزع الصب باستخدام قطعة إسفنجية وماء فاتر.
- ادخل الفوهة ومعدّ الكابوتشينو على موزع الصب مع دفعة ناحية الأعلى ولفه في اتجاه عقارب الساعة حتى إتمام عملية التثبيت.

## 11. TEA FUNCTION (خاصية الشاي)

- تحقق من أن موزع صب الماء الساخن/البخار (C6) قد تم توصيله بالشكل الصحيح بفوهة الماء الساخن/البخار (A9)؛
- ضع في الفجان مُرشح الشاي ثم ضع الفجان تحت موزع الصب (أقرب ما يُمكن لتجنّب الرذاذ الساخن)؛
- اختر من الصفحة الرئيسية كمية القهوة التي ترغب فيها في الفجان بالضغظ على مفتاح الاختيار (B2) عند "QUANTITY الكمية" (B11)؛
- اضغط على مفتاح الاختيار (B2) على رمز "B3" للدخول إلى القائمة.

- اضغط على مفتاح الاختيار (B2) عند الرمز "NEXT" التالي "TEA FUNCTION" حتى إظهار "وظيفة الشاي".
- اختر درجة حرارة الماء المرغوب فيها بالضغظ على مفتاح الاختيار عند الشاي المرغوب: لكل نوع شاي (أبيض، أخضر، صيني، أسود) هناك درجة حرارة مُحدّدة للماء الساخن الذي يتم صبه. تظهر على الشاشة (B1) صورة المشروب المُختار إضافة إلى شريط تقدّم يمتلئ رويداً رويداً حتى الانتهاء من إعداد المشروب.
- تقوم الماكينة تقريباً بصب كمية الماء الساخن المُختارة ثم توقف أوتوماتيكياً عملية الصب. للإيقاف اضغط على مفتاح الاختيار عند "إيقاف STOP".

### ملاحظة هامة!

- إذا كانت الوظيفة التشغيلية "توفير الطاقة" مُفعّلة، فإن عملية صب الماء الساخن قد تتطلب الانتظار لبضع ثوانٍ.
- كمية الماء الساخن في الفجان حسب الرغبة الشخصية (انظر الفصلين 12 شخصنة وتخصيص المشروبات" و "13 تخزين الملف الشخصي للمستخدم").
- يُمكن في أيّة لحظة إيقاف عملية الصب بالضغظ على "STOP إيقاف"؛
- بمجرد الانتهاء من عملية الصب، وعند الرغبة في زيادة كمية القهوة في الفجان، فإنه يكفي الضغظ على "EXTRA إكسترا+" وعند الوصول إلى الكمية المرغوب فيها، اضغط "STOP إيقاف".

## 12. شخصنة وتخصيص المشروبات

- التكهة (بالنسبة للمشروبات القابلة للتحكم في تكهتها) ونسبة الماء في المشروبات يمكن تحديدهما وشخصتهما حسب الرغبة.
- تأكد من تنشيط الملف (B4) الذي تريد تحديد وشخصنة المشروب فيه: حيث يمكنك بالفعل اختيار المشروبات "MY" لكل ملف من الملفات الستة.
  - من الصفحة الرئيسية، اضغط مفتاح الاختيار (B2) عند " (B6)؛
  - اختر المشروب الذي ترغب في تحديده وشخصته (سواء كان مشروباً بالاختيار المباشر أو داخل قائمة المشروبات - B3) للدخول إلى

- تحقق من أن موزع صب الماء الساخن/البخار (C6) قد تم توصيله بالشكل الصحيح بفوهة الماء الساخن/البخار (A9)؛
- املأ وعاء بالسائل المُراد تسخينه أو ترغيمته ثم اغمس موزع صب الماء الساخن/البخار في هذا السائل؛
- اضغط على مفتاح الاختيار (B2) على رمز "B3" للدخول إلى القائمة.
- اضغط على مفتاح الاختيار (B2) عند الرمز "NEXT" التالي حتى إظهار "STEAM البخار".
- اضغط مفتاح الاختيار عند "STEAM البخار". تظهر على الشاشة (B1) الصورة الخاصة بالمشروب إضافة إلى شريط تقدّم يمتلئ رويداً رويداً حتى الانتهاء من عملية الإعداد وبعد بضع ثوانٍ يخرج البخار الذي يسخن السائل من موزع الكابوتشينو؛
- عند الوصول إلى درجة حرارة أو مستوى الرغبة المطلوبين، فإنه يجب إيقاف عملية صرف البخار بالضغظ على مفتاح الاختيار عند "STOP إيقاف".

### انتبه!

اوقف دائماً عملية صب البخار قبل إخراج أبوب صب البخار من الوعاء المحتوي على السائل، وذلك لتجنّب التعرض للحروق التي قد يسببها الرذاذ الساخن.

### ملاحظة هامة!

إذا كانت الوظيفة التشغيلية "توفير الطاقة" مُفعّلة، فإن عملية صب الماء الساخن قد تتطلب الانتظار لبضع ثوانٍ.

## 10.1 نصائح لاستخدام البخار في ترغية الحليب

- عند اختيار أبعاد ومقاسات الوعاء، فإنه يجب مراعاة أن حجم السائل سوف يزيد من 2 إلى 3 أضعاف حجمه الطبيعي.
- للحصول على رغوة حليب أكثر كثافة ووفرة، فإنه يجب استخدام حليب منزوع الدسم أو قليل الدسم ودرجة حرارة التلّاجة (تقريباً 5° درجات مئوية).
- للحصول على رغوة أكثر كريمته، فإنه يجب لف الوعاء بحركات بطيئة من الأسفل إلى الأعلى.
- لتجنّب الحصول على حليب قليل الرغوة، أو حليب به فقاعات كبيرة الحجم، فإنه يجب دائماً تنظيف موزع الصب (C6) كما هو مبين في الفقرة التالية.

## 10.2 تنظيف موزع صب الماء الساخن/البخار بعد الانتهاء من استخدامها

- نظّف موزع صب الماء الساخن/البخار (C6) في كل مرة تنتهي فيها من استخدامه، وذلك لتجنّب ترسب بقايا الحليب وانسداده.
- ضع وعاء تحت موزع صب الماء الساخن/البخار، ثم اجعل بعض الماء الساخن ينزل من هذا الموزع (انظر الفصل 9 "صب الماء الساخن"). للإيقاف عملية صب الماء الساخن يدوياً بعد ذلك، اضغط على مفتاح الاختيار (B2) عند "STOP".
  - انتظر بضع دقائق حتى يبرد موزع صب الماء الساخن/البخار؛ ثم بعد ذلك أخرجه (شكل 17) بالضغظ على زر الفك الانضغاطي (C7). وباستخدام إحدى يدك قم بتثبيت موزع الصب، وباليد الأخرى لف معدّ الكابوتشينو واسحبه نحو الأسفل (شكل 23)
  - اخرج أيضاً فوهة البخار عبر سحبها نحو الأسفل (شكل 24).

شاشات الشخصية والتحديد: يجب أن تكون الملحق ذات الصلة مدرجة؛

4. (المشروبات مع القهوة فقط) "CHOOSE COFFEE AROMA LEVEL" (اختر نكهة القهوة): قم باختيار النكهة المطلوبة بالضغط على أسهم الاختيار عند "-" أو "+" والضغط على مفتاح الاختيار عند "OK" للتأكيد ✓.

5. "COFFEE (OR WATER) QUANTITY, STOP TO SAVE" كمية القهوة (أو الماء)، اضغَط إيقاف STOP للحفظ: تبدأ عملية الشخصية والتحديد حسب الرغبة ويظهر الجهاز شاشة الشخصية والتحديد الخاصة بكمية المشروب التي تظهر عبر شريط رأسي. تمثّل النجمة الموجودة بجوار الشريط نسبة المياه المضبوطة حالياً.

6. عندما تصل كمية المشروب إلى الحد الأدنى للكمية القابلة للبرمجة، فإنه على الشاشة (B1) سوف تظهر الكتابة "X STOP إيقاف".

7. اضغط على مفتاح الاختيار عند "X STOP إيقاف" عندما يصل المشروب في الفئجان إلى الكمية المرغوب فيها.

8. "SAVE NEW SETTINGS" هل ترغب في تخزين القيم الجديدة؟: اضغط على مفتاح الاختيار عند "OK للتأكيد ✓" (حفظ أو مفتاح الاختيار عند ESC (خروج) للإلغاء).

يؤكد الجهاز إذا ما كان قد تم تخزين هذه القيم الجديدة من عدمه وفقاً للاختيار السابق؛ اضغط مفتاح الاختيار عند "OK للتأكيد".

يعود الجهاز إلى الصفحة الرئيسية.

#### ملاحظة هامة!

- مشروبات قائمة في إعدادها على الحليب: يتم تخزين نكهة القهوة ثم يتم بعد ذلك بشكل منفرد تخزين كميات الحليب والقهوة؛
- قهوة أمريكية: يتم تخزين نكهة القهوة ثم يتم بعد ذلك بشكل منفرد تخزين كميات القهوة والماء الساخن؛
- ماء ساخن: يقوم الجهاز بصب الماء الساخن؛ اضغط على مفتاح الاختيار (B2) عند "X STOP إيقاف" لتخزين الكمية المرغوب فيها.
- يمكن تحديد وشخصنة المشروبات حسب الرغبة أيضاً عبر توصيل الماكينة بتطبيق DeLonghi Coffee Link App.
- يمكنك الخروج من وضع البرمجة عن طريق الضغط على ESC خروج" لن يتم حفظ القيم.

#### جدول كميات المشروبات

المشروب	الكمية القياسية	الكمية القابلة للبرمجة
ESPRESSO (إكسبريس)	40 ملل	20 - 80 ملل
LONG (طويل)	160 ملل	115 - 250 مل
COFFEE (قهوة)	180 ملل	100 - 240 ملل
DOPPIO+ (فئجانين)	120 ملل	80-180 ملل
AMERICANO (قهوة أمريكية)	150 مل لتر	70 - 480 ملل
TÉ (الشاي)	150 ملل	30 - 420 ملل
HOT WATER (الماء الساخن)	250 ملل	20 - 420 ملل

### 13. تخزين الملف الشخصي للمستخدم

يمكن في هذا الجهاز تخزين 6 ملفات شخصية مُختلفة للمستخدمين، وكل ملف من هذه الملفات يرتبط بأيقونه مختلفة خاصة به.

في كل ملف شخصي يتم في الذاكرة حفظ التحديدات الشخصية لكل من نكهة (AROMA) ومستوى (LUNGHEZZA) المشروبات "MY" (انظر الفصل 12).

شخصنة وتخصيص المشروبات (ت) الترتيب الذي تظهر فيه جميع المشروبات يستند إلى تكرار الاختيار.

لاختيار أو الدخول في ملف ماء، اضغط على الملف المستخدمة حالياً (B4)، اضغط على مفتاح الاختيار عند الرمز "NEXT" حتى يتم عرض الملف المطلوب واضغط عليه.

#### ملاحظة هامة!

الملف الشخصي "GST" (الضيف): عند اختيار هذا الملف الشخصي، فإنه يُصبح من الممكن صب المشروبات بإعدادات ضبط المصنع.

خاصية تشغيلية غير مُفعّلة.

• يمكن تغيير اسم الملف الشخصي الخاص بك عبر توصيل الماكينة بتطبيق DeLonghi Coffee Link App (سوف يتم إظهار الحروف الثلاثة الأولى فقط)

• لتخصيص الرمز الشخصي، راجع الفقرة "06:15 تخصيص الملف الشخصي".

### 14. النظافة

#### 14.1 تنظيف الماكينة

الأجزاء التالية في الماكينة يجب تنظيفها بشكل دوري:

- الدائرة الداخلية في الماكينة؛
- وعاء رواسب وبقايا القهوة (A10)؛
- حوض جمع التنقيط (A14)، حوض جمع قطرات التكثيف (A22)
- وشبكة الحوض (A13)؛
- خزّان الماء (A16)؛
- فوّهات موزّع صب القهوة (A8)؛
- مُفْعَم إدخال القهوة مُسبقة الطحن (A4)؛
- الناقع (A19)، حيث يمكن الوصول إليه في الماكينة بعد فتح باب الخدمة (A18)؛
- وعاء الحليب (D)؛
- فوهة الماء الساخن/البخار (A9)؛
- لوحة التحكم (B).

#### انتبه!

- لتنظيف الماكينة، لا تستعمل مذيبات أو مواد تنظيف حاكة أو مُسببة للتآكل أو الكحول. مع أجهزة DeLonghi فائقة التقنية ليس من الضروري استخدام مضافات كيميائية لتنظيف الماكينة.
- لا يمكن غسل أي مكوّن من مكونات الجهاز في غسّالات الأطباق باستثناء شبكة الحوض (A13) ووعاء الحليب (D).
- لا تستخدم الأشياء المعدنية في إزالة القشور الترسبية ولا رواسب وبقايا القهوة لأنها يمكن أن تتسبب في خدش الأسطح المعدنية أو البلاستيكية في الماكينة.



## 14.2 تنظيف الدائرة الداخلية في الماكينة

- بعد فترات عدم استعمال الماكينة التي تزيد عن مدة 4/3 أيام، يُصبح بشدة، قبل إعادة استخدام الماكينة، بإسعالها ثم جعلها تصب ما يلي:
- 3/2 اشطف عبر اختيار وظيفة "الشطف" (الفقرة 6.1 الشطف (ش))؛
  - بعض الماء الساخن، ليعض ثوان (الفصل 9 صب الماء الساخن").

### ملاحظة هامة!

من الطبيعي، بعد القيام بهذه العملية، وجود بعض المياه في وعاء واسب وبقايا القهوة (A10).

## 14.3 تنظيف وعاء واسب وبقايا القهوة

عندما تظهر على الشاشة (1B) الكتابة "فَرغ وعاء واسب وبقايا القهوة"، فإنه يجب في هذه الحالة تفرغها وتنظيفها. وحتى الانتهاء من تنظيف وإزالة بقايا ورواسب القهوة (A10) فإن الماكينة لن تتمكن من إعداد القهوة. تُشير الماكينة إلى ضرورة تفرغ الوعاء أيضاً حتى وإن لم يمتلئ بالكامل إذا ما انقضت مدة 72 ساعة منذ أول عملية إعداد تمت (وحتى يتم حساب مدة 72 بشكل صحيح، لا يجب إطفاء الآلة مطلقاً بقاطع التيار العمومي -A21).

### انتبه! خطر التعرض للحروق

في حالة إعداد أنواع متعددة من الكافوتشينو بشكل مُتتابع، فإن حامل فناجين القهوة المصنوع من المعدن (A11) يُصبح ساخناً. لذلك يجب الانتظار حتى يبرد قبل لمسه مع الإمساك فقط بالجزء الأمامي منه.

للقيام بعملية التنظيف (أثناء عمل الماكينة):

- اخرج حوض تجميع القطرات (A14) (شكل 25)، ثم فَرِّغُه ونظِّفه.
- فَرِّغ ونظِّف بعناية وعاء تجميع بقايا ورواسب القهوة (A10) مع الحرص على إزالة جميع البقايا والراسب التي يمكنها التراكم في القاع: الفرشاة التي تأتي مع الماكينة (C5) مزودة بملقوك إزالة مناسب للقيام بهذه العملية.
- راجع حوض جمع قطرات التكتيف (A22) (أحمر اللون)، وإذا كان مليئاً، أفرغه.

### انتبه!

عند سحب حوض تجميع القطرات فإنه يُصبح من الضروري والإجباري دائماً تفرغ وعاء واسب وبقايا القهوة حتى لو كان غير مملوء بالكامل. إذا لم يتم القيام بهذه العملية، فمن المحتمل أن يمتلئ حوض بقايا ورواسب القهوة بقدر أكثر من المُحدد له أثناء إعداد الفناجين اللاحقة، مما يؤدي بحد ذاته إلى انسداد الماكينة.

## 14.4 تنظيف حوض التنقيط وحوض جمع قطرات التكتيف

### انتبه!

حوض تجميع القطرات (A14) مزود بمؤشّر عوَامر (A12) (لونه أحمر) لتحديد مستوى الماء الموجود (شكل 26). قبل أن يبدأ هذا المؤشّر في البروز من صينية حامل فناجين القهوة (A11)، فإنه يجب تفرغ الحوض وتنظيفه وإلّا فإن الماء يمكنه أن يبيض ويطفح خارج الحوض مما قد يسبب الضرر والتلف للماكينة وسطح السند والمنطقة المحيطة به.

لإزالة حوض تجميع القطرات اتبع الخطوات التالية:

1. اخرج حوض تجميع القطرات ووعاء بقايا ورواسب القهوة (A10) (شكل 25)؛
2. أزل الصينية التي توضع عليها الفناجين (A11)، وشبكة الحوض (A13)، ثم أفرغ حوض جمع التنقيط ووعاء بقايا ورواسب القهوة واغسل جميع المكونات.
3. راجع حوض جمع قطرات التكتيف أحمر اللون (A22)، وإذا كان مليئاً، أفرغه.

4. أعد حوض تجميع القطرات مع شبكته ووعاء بقايا ورواسب القهوة إلى مكانهم.

## 14.5 تنظيف الأجزاء الداخلية من الماكينة

### خطر التعرض للصدمة الكهربائية!

قبل البدء في عمليات تنظيف الأجزاء الداخلية من الماكينة، يجب إطفائها (انظر "5. إطفاء الجهاز") ثم فصلها عن التيار الكهربائي. لا نغمس الجهاز أو أيّاً من مكوناته في الماء.

1. تحقق دورياً (بمعدل مرة كل شهر) من أن الأجزاء الداخلية من الماكينة (الأجزاء التي يمكن الوصول إليها بمجرد سحب حوض تجميع القطرات - A14) غير مُتسخة. وعند الضرورة، عمل على إزالة ترسبات القهوة باستخدام الفرشاة التي تأتي مع الماكينة (C5) وبقطعة إسفنجية.
2. أشط جميع الترسبات والبقايا الموجودة باستخدام مكنسة شطف كهربائية (شكل 27).

## 14.6 تنظيف خزان الماء

1. نظّف دورياً خزان الماء (A16) (مرة في الشهر تقريباً)، وفي كل مرة تقوم فيها باستبدال مُرشِّح منقّي تحلية المياه (C4) (إذا كان موجوداً)، باستخدام قطعة قماش رطبة وقليل من مادة تنظيف مُخفّفة: اشطف بدقة وحرص قبل ملء الخزان وإعادة إدخاله.
2. عمل على إزالة المُرشِّح (إذا كان موجوداً) واشطفه بماء جارٍ؛
3. اعد إدخال المُرشِّح (إذا كان موجوداً)، ثم اعد ملء الخزان بماء جديد ثم اعد إدخاله في مكانه؛
4. فقط في الموديلات المزودة بمُرَشِّح منقّي تحلية المياه صب ما يقرب من 100 مل من الماء الساخن لإعادة تفعيل المُرشِّح.

## 14.7 تنظيف فوّهات صب القهوة

1. نظّف دورياً فوّهات صب القهوة (A8) باستخدام قطعة إسفنجية أو قطعة قماش (شكل 28A)؛
2. تحقّق دورياً من أن ثقب موزّع صب القهوة غير مسدود. وعند الضرورة، عمل على إزالة ترسبات القهوة عنها مُستخدماً عود تخليل الأسنان (شكل 28B).

## 14.8 تنظيف قُمع إدخال القهوة مُسبقة الطحن

تحقّق دورياً (على الأقل مرة في الشهر) من أن قُمع إدخال القهوة مُسبقة الطحن (A4) غير مسدود. وعند الضرورة، عمل على إزالة ترسبات وبقايا القهوة باستخدام الفرشاة (C5) التي تأتي مع الماكينة.

## 14.9 تنظيف الناقع

يجب تنظيف الناقع (A19) لمرة في الشهر على الأقل.

### انتبه!

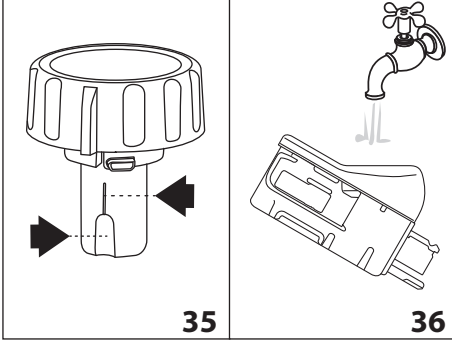
لا يمكن سحب الناقع وإخراجه أثناء عمل الماكينة.

1. تحقق من أن الماكينة قد قامت بعملية الإطفاء بالشكل الصحيح (راجع الفصل "5. إطفاء الجهاز")؛
2. اخرج خزان الماء (A16) (شكل 3)؛
3. افتح منفذ الناقع (A18) (شكل 29) الموجود على الجانب الأيمن؛
4. اضغط باتجاه الداخل على زرّي فك التثبيت الملوّنين، وفي نفس الوقت اسحب الناقع باتجاه الخارج (شكل 30)؛
5. اغسل الناقع في الماء لمدة 5 دقائق تقريباً، ثم اشطفه تحت صنوبر المياه؛



## انتبه!

انتبه جيداً واحرص على عدم بقاء أية رواسب أو بقايا للحليب على الثقب وعلى المجرى الواقع تحت المقبض (شكل 35): وعند وجود بقايا أو رواسب استخدم عود تخليل الأسنان في تنظيف هذا المجرى؛



5. اشطف الجزء الداخلي من مكان مقبض ضبط الرغوة بالماء الجاري (شكل 36)؛
6. تحقق أيضاً من أن أنبوب الشفط وأنبوب التوزيع غير مسدودين ببقايا الحليب؛
7. اعد تركيب المقبض مع إدخاله بما يقابل الكتابة "INSERT"، وأنبوب الصب وأنبوب شفط الحليب؛
8. اعد وضع غطاء وعاء الحليب في مكانه (D3).

### 14.11 تنظيف فوهة الماء الساخن/البخار

نظّف الفوهة (A9) بعد كل مرة تُعد فيها الحليب، وذلك باستخدام قطعة إسفنجية مع إزالة بقايا الحليب المترسبة على حشوات إحكام الغلق ومنع التسرّب (شكل 22).

### 15. إزالة الترسبات الكلسية.

#### انتبه!

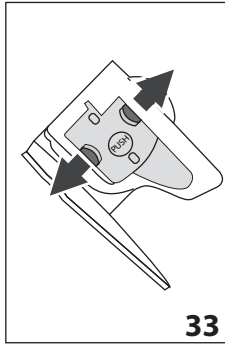
- قبل البدء في استخدام مزبل الترسبات الكلسية، يجب قراءة التعليمات والإرشادات الخاصة به والواردة على علبة هذا المزبل نفسه.
- من المستحسن استخدام فقط وحصرياً مزبل الترسبات الكلسية De'Longhi. استخدام مزيلات الترسبات الكلسية غير المناسبة، مثله أيضاً مثل القيام بعملية إزالة الترسبات الكلسية بشكل غير صحيح، يمكن أن يؤثر سلباً على الماكينة ويؤدي إلى أعطال وتلفيات بها لا يُغطّيها ضمان الشركة المُصنّعة.

اعمل على إزالة الترسبات الكلسية عن الآلة عندما تظهر على الشاشة (B1) الرسالة "DESCALING NEEDED - PRESS OK TO START" (قم بإزالة الترسبات الكلسية - اضغط OK لبدء العملية) (~45 دقيقة) !: عند الرغبة في البدء فوراً في عملية إزالة الترسبات الكلسية، اضغط على مفتاح الاختيار (B2) عند "OK لتأكيد" والقيام بالعملية الواردة في النقطة 3.

لتأجل عملية إزالة الترسبات الكلسية لوقت لاحق، فإنه يجب الضغط على مفتاح الاختيار (B2) عند "ESC خروج": سيظهر على الشاشة الرمز (سوف تتكرر الرسالة عند كل تشغيل).

اشطف فقط بالماء

لا تستخدم منظّفات - لا تستخدم غسالة الأطباق  
نظف الناقع دون استخدام أيّة منظّفات لأنها يمكن أن تتسبب في ضرره وتلفه.



6. باستخدام الفرشاة (C5)، نظّف بقايا ورواسب القهوة المُحتمل وجودها على قاع الناقع، والتي تظهر من منفذ الناقع؛
7. بعد الانتهاء من عملية التنظيف، اعد إدخال الناقع في مكانه عبر تبيته في الدُعامة (شكل 31)؛ ثم بعد ذلك اضغط على الكتابة PUSH حتى تسمع نقرة إتمام الاقتران والتعشيق؛

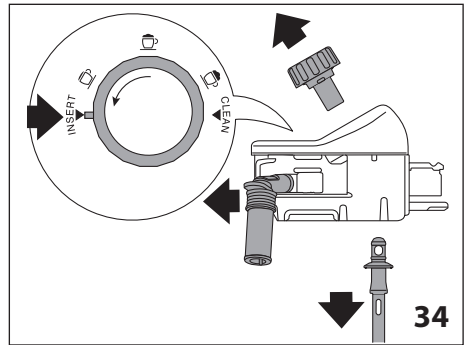
## انتبه جيداً!

- إذا كان هناك صعوبة في إدخال الناقع، فإنه يُصبح من الضروري (قبل إدخاله) تحديد أبعاده جيداً بالضغط على الذراعين الموجودين كما هو موضح في الشكل 32.
8. بعد إدخال الناقع، تحقق من أن الزرّين الملوّنين غير مضغوطين وقد تم تحريرهما نحو الخارج (شكل 33)؛
  9. اغلق منفذ الناقع؛
  10. اعد إدخال خزان المياه في مكانه.

### 14.10 تنظيف وعاء الحليب

للحفاظ على كفاءة وحدة إرغاء الحليب، فإنه يجب تنظيف وعاء الحليب (D) بالطريقة التالية كل يومين:

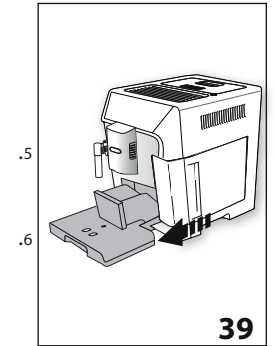
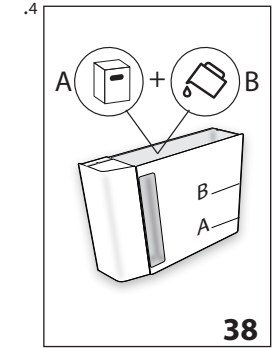
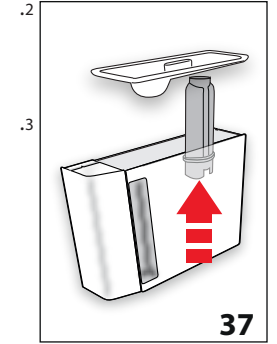
1. اخرج الغطاء (D2)؛
2. اخرج أنبوب صب الحليب (D5) وأنبوب الشفط (D4) (شكل 34)؛
3. لف في اتجاه عقارب الساعة مقبض ضبط الرغوة (D1) لجعله في وضعية "INSERT" (شكل 34) ثم اخرجه نحو الأعلى؛



4. اغسل بعناية جميع المكونات بواسطة الماء الساخن ومُنظّف مُخفّف. يمكن غسل جميع المكونات داخل غسالات الأواني، شرط أن يتم وضعها في السلة العلوية للغسالة.

للدخول إلى قائمة إزالة الترسبات الكلسية:

1. اضغط على مفتاح الاختيار (B2) عند الرمز " (B5) " لللدخول إلى القائمة.



2. اضغط مفتاح الاختيار عند "DESCALING" وانبع التعليمات التي تظهر على الشاشة.

3. اضغط مفتاح الاختيار عند "REMOVE WATER" لإزالة مرشح الماء (شكل 37)؛ اخرج خزان المياه (A16)، ثم انزع مرشح المياه (C4) (إذا كان موجوداً)، ثم فرغ خزان المياه. اضغط مفتاح الاختيار عند "NEXT"؛

4. إزالة الترسبات (المستوى A) والماء (المستوى B)؛ صب في خزان الماء مزيل الترسبات الكلسية حتى الوصول إلى المستوى A (ما يُعادل محتوى علبة 100 مل) المبيّن على الجزء الداخلي من الخزان؛ ثم بعد ذلك اضع الماء (لتر واحد) حتى الوصول إلى المستوى B؛ ثم اعد إدخال خزان المياه. اضغط مفتاح الاختيار عند "NEXT"؛

5. فرغ حوض تجميع القطرات (شكل 39)؛ اخرج حوض تجميع القطرات (A14) ووعاء رواسب وبقايا القهوة ونظّفهما ثم اعد تركيبهما في مكانيهما. اضغط مفتاح الاختيار عند "NEXT"؛

6. POSITION 2L CONTAINER OK TO START" ضع وعاء سعة 2 لتر للبدء؛

ضع تحت موزّع صب الماء الساخن/البخار (C6) وتحت موزّع صب القهوة (A8) وعاءً فارغاً أحد الأدنى لسعته الاستيعابية تساوي 2 لتر (شكل 8)؛

### انتبه! خطر التعرض للحروق

من موزّع صب الماء الساخن/البخار ومن موزّع صب القهوة يخرج ماء ساخن يحتوي على أحماض. انتبه جيداً حتى لا تتعرض لملامسة هذا السائل المحلولي.

7. اضغط على مفتاح الاختيار عند "OK" لتأكيد إدخال محلول إزالة الترسبات الكلسية. يظهر على الشاشة "DESCALING UNDERWAY"؛ اطلب من مزيل الكلس في التقدم، يرجى الانتظار؛ يبدأ برنامج إزالة الترسبات الكلسية في العمل ويخرج سائل الإزالة سواء من موزّع صب الماء الساخن/البخار أو من موزّع صب القهوة لتقوم الماكينة أوتوماتيكياً بعمل سلسلة كاملة من عمليات الشطف التي تتخللها فترات توقف لإزالة بقايا رواسب الكلس من داخل الماكينة؛

بعد ما يقرب من 25 دقيقة، يوقف الجهاز عملية إزالة الترسبات الكلسية؛

8. "RINSE AND FILL WATER TANK UP TO MAX LEVEL" اشطف ثم املأ الماء حتى مستوى الحد الأقصى "MAX" (شكل 5)؛ أصبح الجهاز الآن جاهزاً لعملية الشطف بالماء. فرغ الوعاء المستخدم لتجميع محلول إزالة الترسبات الكلسية واخرج خزان الماء، ثم فرّغه واشطفه بالماء الجاري، ثم اعد ملئه حتى المستوى الأقصى MAX بالماء الجديد ثم ادخله في الماكينة؛

9. "POSITION 2L CONTAINER PRESS OK TO START RINSING" ضع الوعاء 2 لتر و اضغط OK لبدء عملية الشطف؛ ضع فارغاً الوعاء المستخدم لتجميع محلول إزالة الترسبات الكلسية تحت موزّع صب القهوة وموزّع صب الماء الساخن/البخار (شكل 8) ثم اضغط مفتاح الاختيار عند "OK"؛

10. سوف يخرج الماء أولاً من موزّع صب القهوة ثم بعد ذلك من موزّع صب الماء الساخن/البخار وسُطّهر الشاشة الرسالة "RINSING UNDERWAY" جاري الشطف؛

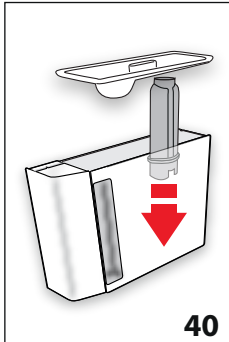
11. عند انتهاء الماء الموجود في الخزان، قم بتفريغ الوعاء المستخدم لتجميع ماء الشطف؛

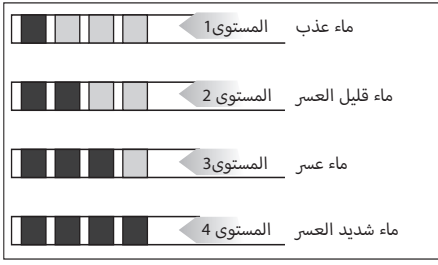
12. (إذا تم تركيب فلتر "INSERT" فلتريه في موضعه (الشكل 40). اضغط مفتاح الاختيار عند "NEXT" ثم اخرج خزان الماء، ثم اعد إدخال فلتر تحلية المياه إذا ما كان قد تم إخراجها في السابق؛

13. "RINSE AND FILL WATER TANK UP TO MAX LEVEL" اشطف ثم املأ الخزان بالماء حتى المستوى الأقصى "MAX" (شكل 5)؛ اعد ملء الخزان حتى المستوى الأقصى MAX بالماء الطازج الجديد؛

14. "INSERT WATER TANK" ادخل خزان الماء (شكل 6)؛ اعد إدخال خزان المياه في مكانه؛

15. "POSITION 2L CONTAINER PRESS OK TO START RINSING" الوعاء 2 لتر و اضغط OK لبدء عملية الشطف؛ اعد وضع فارغاً الوعاء المستخدم لتجميع محلول إزالة الترسبات الكلسية تحت موزّع





## 16.2 ضبط مستوى عسر الماء

1. اضغط على مفتاح الاختيار (B2) عند الرمز "B5" للدخول إلى القائمة.
2. انتقل من خلال عناصر القائمة عن طريق الضغط على مفتاح الاختيار عند "NEXT" > حتى إظهار "WATER HARDNESS" عسر الماء "؛  
3. اضغط مفتاح الاختيار عند "WATER HARDNESS" عسر الماء "؛  
4. "WATER HARDNESS, CURRENT UNDERLINED": عسر الماء، الحالي والمبرز" اضغط مفتاح الاختيار عند المستوى المطلوب (مستوى 1 = عذب؛ مستوى 4 = ماء عسر جداً).  
4. اضغط على مفتاح الاختيار عند "ESC خروج" للعودة إلى الصفحة الرئيسية.

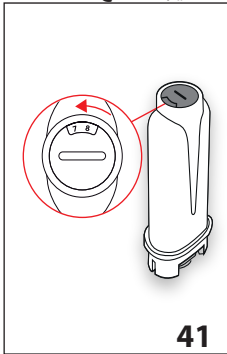
عند هذه النقطة تُصبح الماكينة بهذا الشكل مبرمجة من جديد حسب مستوى عسر الماء.

## 17. فلتر تحلية المياه

- تأتي بعض الموديلات وهي مزودة بمرشّح منقى تحلية المياه (C4): إذا كان الموديل الذي لديك غير مزود بهذا المرشّح، فإننا نصحكم بشرائه من أحد مراكز خدمة العملاء وتقديم الدعم الفني De'Longhi.
- لاستخدام هذا المرشّح بالشكل الصحيح، اتبع التعليمات والإرشادات التالية ذكرها.

## 17.1 تركيب المرشّح

1. اخرج المرشّح (C4) من غُلبته؛
2. اضغط على مفتاح الاختيار (B2) عند الرمز "B5" للدخول إلى القائمة.
3. انتقل من خلال عناصر القائمة عن طريق الضغط على مفتاح الاختيار عند "NEXT" > حتى إظهار "WATER FILTER" فلتر الماء؛  
4. اضغط على سهم الاختيار عند "WATER FILTER" فلتر الماء.



41

5. TURN DATE INDICATOR TO NEXT 2 MONTHS" لف قائمة التاريخ حتى تُظهر آخر شهري استخدام) (شكل 41):  
لف قرص التاريخ حتى يتم إظهار آخر شهري استخدام. اضغط مفتاح الاختيار عند "NEXT" >؛

- صب القهوة وموزّع صب الماء الساخن/البخار (شكل 8) ثم اضغط مفتاح الاختيار عند "OK ✓"؛  
16. سوف يخرج الماء الساخن من موزّع صب الماء الساخن/البخار وستُظهر الشاشة الرسالة "RINSING UNDERWAY, PLEASE WAIT" جاري الشطف، الرجاء الانتظار."  
17. "EMPTY DRIP TRAY" فرغ حوض تجميع القطرات" (شكل 39): عقب الانتهاء من عملية الشطف، اخرج حوض تجميع القطرات (A14) ووعاء رساب وبقايا القهوة (A10): اضغط على مفتاح الاختيار عند "NEXT"؛  
18. "DESCALING COMPLETE" إزالة الترسبات انتهت": اضغط مفتاح الاختيار عند "OK ✓".  
19. "FILL TANK WITH FRESH WATER" اعد ملء الخزان بماء جديد": فرغ الوعاء الذي استُخدم في تجميع ماء الشطف، ثم اخرج الخزان واملأه بالماء الطازج حتى المستوى الأقصى MAX ثم اعد إدخاله في الماكينة.  
انتهت هكذا عملية إزالة الترسبات الكلسية.

## ملاحظة هامة!

- إذا لم تنتهي عملية إزالة الترسبات الكلسية على النحو الصحيح (مثلاً نظراً لانقطاع التيار الكهربائي) فإنه يُصح بإعادة دورة الإزالة هذه مرة أخرى؛
- من الطبيعي، بعد القيام بهذه العملية، وجود بعض المياه في وعاء رساب وبقايا القهوة (A10).
- يطلب الجهاز عملية إزالة ترسبات كلسية ثالثة في حالة عدم ملء خزّان الماء حتى مستوى الحد الأقصى MAX: وذلك لضمان عدم وجود بقايا لمحلول إزالة الترسبات الكلسية في الدوائر الداخلية للجهاز. قبل أن تبدأ الشطف، تذكر تفريغ حوض تجميع القطرات.؛
- هذا الطلب من الماكينة للقيام بدورتي إزالة ترسبات متقاربتين زمنياً هو أمر طبيعي، وذلك نظراً لتطور نظام التحكم في الماكينة

## 16. برمجة عسر الماء

- تظهر رسالة "DESCALING NEEDED - PRESS OK TO START" ضرورة إزالة الترسبات موافق OK للبدء (~45 دقيقة) " بعد فترة تشغيل محددة مسبقاً والتي تعتمد على مستوى عسر الماء.  
تم ضبط الماكينة مسبقاً في المصنع على "المستوى 4" من عسر الماء. يمكن عند الرغبة في ذلك برمجة الماكينة وفقاً للمستوى الحقيقي لعسر الماء المُستخدم في المناطق المختلفة، الأمر الذي سيقبل من وتيرة القيام بعملية إزالة الترسبات الكلسية.

## 16.1 قياس وتحديد عسر الماء

1. اخرج شريط الاختبار من غُلبته التي تأتي مع الماكينة "TOTAL HARDNESS TEST" (C1) والمرققة بالإرشادات والتعليمات اللازمة باللغة الإنجليزية.
2. اغمس الشريط بالكامل في كوب من الماء لمدة ثانية تقريباً.
3. اخرج الشريط بعد ذلك من الماء ثم هزّه قليلاً. بعد مرور ما يقرب من دقيقة سوف تظهر ض أو 2 أو 3 أو 4 مربّعات صغيرة حمراء اللون، وفقاً لمستوى عسر الماء وكل مربّع صغير يُعادل 1 مستوى عسر.

## ملاحظة هامة

الفلتر مدة صلاحية شهران إذا ما تم استعمال الماكينة بشكل طبيعي، ولكن إذا بقيت الماكينة دون استعمال وبها الفلتر فإن مدته بقائه بها يجب ألا تزيد عن 3 أسابيع كحد أقصى.

لتأجل عملية الاستبدال لوقت لاحق، فإنه يجب الضغط على مفتاح الاختيار عند "ESC"؛ سيظهر على الشاشة الرمز للتذكير بضرورة استبدال الفلتر. للقيام بعملية الاستبدال، اتبع الخطوات التالية:

1. اخرج خزّان الماء (A16) ثم الفلتر المنتهية صلاحية؛
  2. اخرج المرشّح الجديد من علّيته؛
  3. اضغط على مفتاح الاختيار (B2) عند الرمز (B5) للدخول إلى القائمة.
  4. اضغط مفتاح الاختيار عند "WATER FILTER" فلتّر الماء؛
  5. اضغط على سهم الاختيار عند "REPLACE WATER FILTER" استبدل فلتر الماء؛
  6. ابدأ في عملية الاستبدال متّبِعاً الخطوات المذكورة في الفقرة السابقة من النقطة 5.
- الآن أصبح المرشّح جاهزاً للعمل ويمكن البدء في استعمال الماكينة.

## ملاحظة هامة!

بعد انقضاء مدة الشهرين (انظر التاريخ)، أو بعد مرور مدة 3 أسابيع من التوقّف عن استخدام الماكينة، ابدأ في عملية إزالة المرشّح حتى وإن لم تطلب الماكينة نفسها ذلك بعد.

## 17.3 إزالة المرشّح

إذا كنت ترغب في الاستمرار في استخدام الماكينة بدون المرشح (C4)، فمن الضروري إزالته والإبلاغ عن الإزالة. اتبع الخطوات التالية:

1. اخرج خزّان الماء (A16) ثم الفلتر المنتهية صلاحية؛
2. اضغط على مفتاح الاختيار (B2) على رمز (B5) للدخول إلى القائمة.
3. اضغط مفتاح الاختيار عند "WATER FILTER" فلتّر الماء؛
4. اضغط مفتاح الاختيار "REMOVE WATER FILTER" إزالة فلتر الماء؛
5. "CONFIRM FILTER REMOVAL" أكد إزالة الفلتر؛ اضغط على مفتاح الاختيار عند "OK" (ولكن إذا كنت ترغب في العودة إلى قائمة الإعدادات، اضغط مفتاح الاختيار عند "ESC")؛

6. "FILTER REMOVED" تمّ إزالة المرشّح: الماكينة قامت بتخزين هذا التعديل. اضغط على "OK" للعودة إلى الصفحة الرئيسية.

## ملاحظة هامة!

بعد انقضاء مدة الشهرين (انظر التاريخ)، أو بعد مرور مدة 3 أسابيع من التوقّف عن استخدام الماكينة، ابدأ في عملية إزالة المرشّح حتى وإن لم تطلب الماكينة نفسها ذلك بعد.

## 18. بيانات فنية

جهد التيار والفولطية: 220-240 فولت ~ 60/50 هيرتز حد أقصى 10 أمبير  
القوة التشغيلية: 1450 وات

الضغط: 1.9 ميجا باسكال (19 بار)  
سعة خزّان الماء: 2 لتر

الأبعاد (طول×عمق×عرض): 260x470x360 ملم

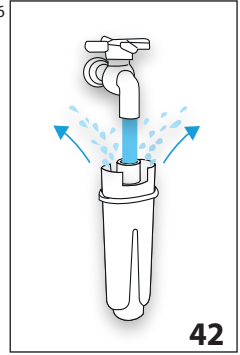
طول الكابل: 1750 ملم

الوزن: 11.4 كجم

الحد الأقصى لسعة استيعاب وعاء حبوب القهوة: 380 جراماً

6. "RUN WATER INTO FILTER" HOLE UNTIL IT COMES OUT

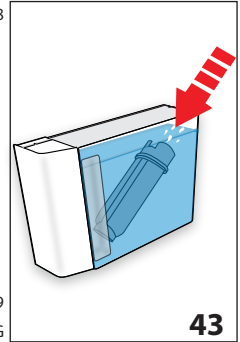
اجعل الماء يجري حتى يخرج" (شكل 42): لتشغيل المرشّح، اجعل ماء الصنبور يجري في فتحة المرشّح كما هو موضح في الشكل حتى يخرج الماء من الفتحات الجانبية لما يزيد عن مدة دقيقة. اضغط مفتاح الاختيار عند "NEXT" التالي؛



7. اخرج خزّان (A16) الماكينة ثم املاه بالماء.

8. "IMMERSE FILTER TO" EXPEL AIR BUBBLES

الفلتر في الخزّان لتترك فقاعات الماء تخرج" (شكل 43): ادخل المرشّح في خزّان الماء مع غمسه بالكامل لعشر ثوان تقريباً مع تمسيه والضغط عليه قليلاً حتى تسمح لفقاعات الهواء الخروج. اضغط مفتاح الاختيار عند "NEXT" التالي؛



9. "INSERT FILTER IN" HOUSING موضع: ادخل المرشّح في مكانه

الناسب (A17-شكل 40) ثم اضغط عليه بالكامل. اضغط مفتاح الاختيار عند "NEXT" التالي؛

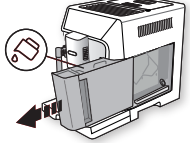
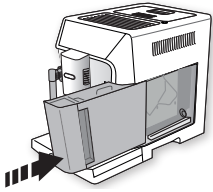
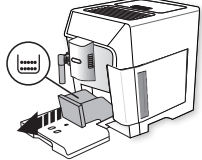
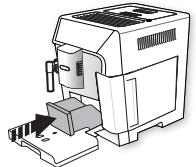
10. "ادخل خزّان الماء": اعد غلق خزّان الماء بالغطاء (A15)، ثم ادع إدخال الخزّان في الماكينة (شكل 6).

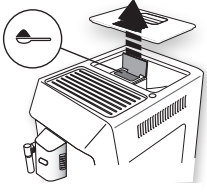
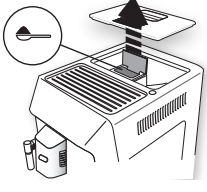
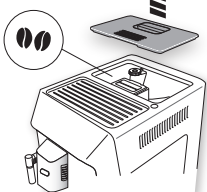
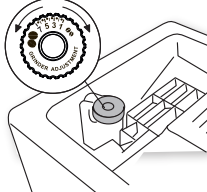
11. "ضع وعاء سعة 0,5 لتر، ثم اضغط OK لتنشيط عمل الفلتر" (شكل 8): ضع الوعاء تحت موزّع صب الماء الساخن/البخار (C6) ثم اضغط على "OK"؛ ستبدأ عندها عملية الصب ثم ستوقف أو توماتيكياً.


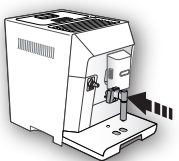

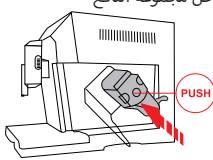
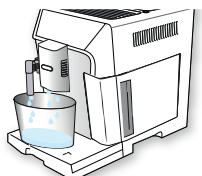
الآن أصبح المرشّح جاهزاً للعمل ويمكن البدء في استعمال الماكينة.

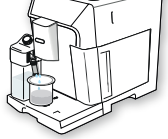

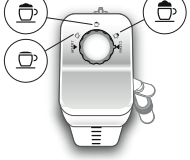

## 17.2 استبدال المرشّح

استبدل الفلتر (C4) عندما تظهر على الشاشة (B1) الرسالة "REPLACE WATER FILTER, PRESS OK TO START" للبدء (B1) وعند الرغبة في البدء فوراً في عملية الاستبدال، اضغط على مفتاح الاختيار (B2) عند "OK" ثم ابدأ في تنفيذ الخطوات الواردة في النقطة 5.

العلاج	السبب المحتمل	الرسالة الظاهرة
املأ خزان الماء وأو ادخله بالشكل الصحيح مع دفعه حتى يستقر في نهاية مكان تركيبه حتى سماع نقرة التركيب.	الماء الموجود في (A16) غير كاف.	FILL TANK WITH FRESH WATER ملء الخزان بالماء الطازج 
ادخل الخزان في مكانه بالشكل الصحيح مع دفعه بشكل كامل.	لم يتم إدخال خزان المياه (A16) بالشكل الصحيح.	INSERT WATER TANK ادخل خزان الماء 
افرج وعاء بقايا ورواسب القهوة، وحوض تجميع القطرات (A14)، ثم نظفهما، وأعدهما إلى مكانيهما. هام: عند سحب حوض تجميع القطرات فإنه يُصبح من الضروري والإجباري دائماً تفريغ وعاء رواسب وبقايا القهوة حتى لو كان غير مملوء بالكامل، إذا لم يتم القيام بهذه العملية، فمن المحتمل أن يمتلئ حوض بقايا ورواسب القهوة بقدر أكثر من المحدد له أثناء إعداد الفناجين اللاحقة، مما يؤدي بحد ذاته إلى انسداد الماكينة.	وعاء رواسب وبقايا القهوة (A10) مملوء.	EMPTY GROUNDS CONTAINER فَرِّغ وعاء رواسب وبقايا القهوة 
اخرج حوض تجميع القطرات (A14) ثم ادخل وعاء رواسب وبقايا القهوة.	بعد الانتهاء من عملية التنظيف لم يتم إدخال وعاء رواسب وبقايا القهوة (A10).	INSERT GROUNDS CONTAINER ادخل وعاء رواسب وبقايا القهوة 

الرسالة الظاهرة	السبب المحتمل	العلاج
<p>ADD GROUND COFFEE MAX. ONE MEASURE ادخل البن المطحون على الحد الأقصى مكبال</p>  <p>خروج ESC</p>	<p>تم اختيار وظيفة "قهوة مُسبقة الطحن"، ولكن لم يتم سكب القهوة المُسبقة الطحن داخل القُمع (A4).</p>	<p>ادخل القهوة مُسبقة الطحن في القُمع (الشكل 13) ثم كرر عملية الصب</p>
<p>ADD GROUND COFFEE MAX. ONE MEASURE ادخل البن المطحون على الحد الأقصى مكبال</p>  <p>OK للتأكيد</p>	<p>تم طلب قهوة وفيرة المياه LONG مع القهوة مُسبقة الطحن</p>	<p>ادخل القهوة في القُمع (A4) (شكل 13) ثم اضغط على مفتاح الاختيار عند "OK" للاستمرار في عملية الصب وإيقافها.</p>
<p>FILL BEANS CONTAINER املاً وعاء حبوب القهوة</p>  <p>خروج ESC</p>	<p>انتهت حبوب القهوة.</p>	<p>املاً وعاء حبوب القهوة (A3 - شكل 11).</p>
<p>القهوة مطحونة بشكل مُفرط النعومة وبالتالي تخرج القهوة ببطء أكثر من المستوى المُعتاد أو لا تخرج مُطلقاً.</p> <p>GROUND TOO FINE ADJUST MILL مُفرط النعومة اضبط درجة الطحن</p>  <p>خروج ESC</p>	<p>القهوة مطحونة بشكل مُفرط النعومة وبالتالي تخرج القهوة ببطء أكثر من المستوى المُعتاد أو لا تخرج مُطلقاً.</p>	<p>فَرِّغ القُمع باستخدام الفرشاة (C5) كما هو موصوف في الفقرة "14.8 تنظيف قمع إدخال القهوة المطحونة مسبقاً".</p>
<p>في حالة وجود مرشّح منقّى تحلية المياه (C4) فإنه من الممكن أن قد تسبب في وجود فقاعة هواء داخل الدائرة أدّت إلى إيقاف عملية الصب.</p>	<p>القهوة مطحونة بشكل مُفرط النعومة وبالتالي تخرج القهوة ببطء أكثر من المستوى المُعتاد أو لا تخرج مُطلقاً.</p>	<p>ادخل موزّع صب الماء الساخن/البخار (C6) في الماكينة ثم صب قليل من الماء حتى يصبح التدفق طبيعي.</p>

الرسالة الظاهرة	السبب المحتمل	العلاج
<p>SELECT A Milder TASTE OR اختر REDUCE COFFEE AMOUNT طعم أخف</p> <p>أو قلل جرعة البن</p> <p>ESC خروج</p> 	<p>تم استعمال كمية مُفرطة من القهوة.</p>	<p>اختر نكهة أخف عبر الضغط على مفتاح الاختيار (B2) عند "النكهة" (B10) أو قلل كمية البن المطحون (حد أقصى مكبال واحد).</p>
<p>INSERT WATER SPOUT ادخل موزع صب الماء</p> 	<p>موزع صب الماء (C6) غير مُدخل أو مُدخل بشكل غير صحيح</p>	<p>ادخل موزع صب الماء عبر دفعه بشكل تام.</p>
<p>INSERT MILK CONTAINER ادخل وعاء الحليب</p> 	<p>وعاء الحليب (D) غير مُدخل بالشكل الصحيح.</p>	<p>ادخل وعاء الحليب عن طريق دفعه حتى النهاية (شكل .18).</p>
<p>INSERT INFUSER ASSEMBLY ادخل مجموعة الناقد</p> 	<p>لم يتم إدخال الناقد بعد الانتهاء من عملية التنظيف (A19).</p>	<p>ادخل الناقد كما هو محدد في الفقرة "14.9 تنظيف الناقد".</p>
<p>WATER CIRCUIT EMPTY دائرة التشغيل مُفرغة PRESS OK TO START اضغط على OK للبدء</p>  <p>✓ OK</p>	<p>الدائرة الهيدروليكية فارغة</p>	<p>اضغط على مفتاح الاختيار عند "OK" واجعل الماء يتدفق من موزع الصب (C6); موزع الصب سيتوقف أوتوماتيكياً. وإذا استمرت المشكلة فإنه يجب التحقق من أن خزّان الماء (A16) مُدخلاً حتى النهاية.</p>

العلاج	السبب المحتمل	الرسالة الظاهرة
<p>عند الرغبة في تشغيل وظيفة CLEAN ، اضغط على مفتاح الاختيار عند "OK√" ، أو لف مقبض ضبط الرغوة وضعة في إحدى وضعيات الحليب.</p>	<p>تم إدخال وعاء الحليب مع مقبض ضبط الرغوة (D1) في وضعية "CLEAN التنظيف".</p>	<p>PRESS OK TO CLEAN OR TURN DIAL اضغط على OK للقيام بعملية التنظيف CLEAN أو قم بلف المقبض</p>  <p>√ OK</p>
<p>لف مقبض ضبط الرغوة (D1) واضبطه على وضعية CLEAN (شكل 20).</p>	<p>تم بالكاد صب الحليب وبالتالي فإنه من الضروري البدء في عملية تنظيف القنوات الداخلية لوعاء الحليب (D).</p>	<p>TURN DIAL TO CLEAN POSITION لف المقبض واضبطه على وضعية التنظيف</p>  <p>ESC خروج ↩</p>
<p>لف المقبض وضعه على الوضعية المقابلة لدرجة الرغوة التي تريدها.</p>	<p>تم إدخال وعاء الحليب مع مقبض ضبط الرغوة (D1) في وضعية "CLEAN".</p>	<p>TURN FROTH ADJUSTMENT DIAL لف مقبض ضبط الرغوة</p> 
<p>اضغط على مفتاح الاختيار "OK√" لبدء إزالة الترسبات الكلسية أو "ESC ↩" إذا كنت ترغب في تأجيل القيام بها لوقت لاحق. يجب القيام في أقرب وقت ممكن بتشغيل برنامج إزالة الترسبات الكلسية المين في فصل "15. إزالة الترسبات الكلسية".</p>	<p>يشير إلى أنه من الضروري إزالة الترسبات الكلسية عن الماكينة.</p>	<p>DESCALING NEEDED إزالة الترسبات ضرورية PRESS OK TO START اضغط على OK للبدء (-45 دقيقة)</p>  <p>ESC √ OK ↩</p>



العلاج	السبب المحتمل	الرسالة الظاهرة
اضغط على مفتاح الاختيار عند "OK" لاستبدال الفلتر أو "ESC" إذا كنت ترغب في تأجيل القيام بهذه العملية في وقت لاحق. اتبع التعليمات والإرشادات الواردة في الفصل "17. مرشح منقى تحلية المياه".	مرشح منقى تحلية المياه (C4) مُستهلك.	REPLACE WATER FILTER مرشح الماء PRESS OK TO START اضغط على للبدء OK  خروج ESC للتأكيد OK
نظف الماكينة بعناية وحسب ما هو مبين في الفصل "14. التنظيف". راجع مركز الصيانة إذا استمرت الرسالة بالظهور حتى بعد تنظيف الماكينة.	الجزء الداخلي من الماكينة متسخ للغاية.	GENERAL ALARM: إنذار عام؛ USER MANUAL / APP راجع الكتيب / التطبيق 
يجب القيام في أقرب وقت ممكن بتشغيل برنامج إزالة الترسبات الكلسية المبين في فصل "15". إزالة الترسبات الكلسية" وأو استبدل الفلتر أو قم بإزالته متبعاً التعليمات والإرشادات الواردة في الفصل "17. مرشح منقى تحلية المياه".	تذكر أنه من الضروري إزالة الترسبات الكلسية من الماكينة و/أو استبدال المرشح (C4).	
لف مقبض ضبط الرغوة (D1) واضبطه على وضعية CLEAN (شكل 20).	تذكر أنه من الضروري البدء في تنظيف القنوات الداخلية لوعاء الحليب (D).	
استبدل المرشح أو قم بإزالته متبعاً التعليمات والإرشادات الواردة في الفصل "17. مرشح منقى تحلية المياه".	تذكر أنه من الضروري استبدال المرشح (C4).	
يجب القيام في أقرب وقت ممكن بتشغيل برنامج إزالة الترسبات الكلسية المبين في فصل "15". إزالة الترسبات الكلسية". هذا الطلب من الماكينة للقيام بدورتي إزالة ترسبات متقاربتين زمنياً هو أمر طبيعي، وذلك نظراً لتطور نظام التحكم في الماكينة.	تذكر أنه من الضروري إزالة الترسبات الكلسية عن الماكينة.	
لإيقاف عمل هذه الخاصة، اتبع الخطوات الواردة في الفقرة "6.6 توفير الطاقة"  .	يُشير إلى أن خاصة توفير الطاقة مُفعّلة.	
	تشير إلى أن الماكينة موصولة بخاصية البلوتوث مع جهاز آخر.	
انتظر حتى يعود الجهاز جاهزاً للاستعمال ثم اختر من جديد المشروب الذي ترغب فيه. إذا استمرت المشكلة، توجّه إلى مركز الصيانة والخدمة المُعتمد.	يكشف الجهاز عن وجود شوائب في داخله.	CLEANING UNDERWAY التنظيف PLEASE WAIT انتظر من فضلك!

نذكر فيما يلي أسباب بعض الأعطال وبعض حلولها.  
إذا لم يتم حل المشكلة حسب الطريقة الميَّنة هنا، فإنه يجب عندها الاتصال بمركز خدمة الدعم الفني.

المشكلة	السبب المحتمل	العلاج
القهوة غير ساخنة.	لم يتم تسخين الفناجين مسبقاً.	اعد تسخين الفناجين عبر شطفها بماء ساخن (ملاحظة هامة: يمكن استخدام خاصية الماء الساخن).
	الناقع برد لأنه مرت 3/2 دقائق عن وقت عمل آخر فنجان من القهوة.	قبل القيام بإعداد القهوة قم بتسخين الناقع بشطفه، مُستخدماً الخاصية التشغيلية المناسبة (انظر الفقرة "6.1 الشطف").
	درجة حرارة القهوة المضبوطة عليها الماكينة مُخفضة.	اضبط من القائمة الماكينة على درجة حرارة قهوة أعلى (انظر الفقرة 6.7 درجة حرارة القهوة ").
القهوة قليلة التماسك أو بها كريمة قليلة.	القهوة المطحونة مُفرطة الخشونة.	لَف مقبض ضبط مستوى طحن القهوة (A5) بمقدار طقَّة واحدة نحو الرقم 1 وبعكس اتجاه عقارب الساعة، وذلك أثناء تشغيل المِطْحنة (شكل 10). قم بضبط المستوى طقَّة بعد الأخرى حتى الحصول على عملية صب القهوة المطلوبة. تظهر النتيجة فقط بعد صب 2 فنجان من القهوة (انظر الفقرة 7.5 ضبط وتعديل مطحنة القهوة").
	القهوة غير مناسبة.	استعمل مزيج من القهوة خاص بماكينات إعداد قهوة الإسبريسو.
تخرج القهوة بشكل مُفرط البُطء أو على شكل قطرات.	القهوة المطحونة مُفرطة النعومة.	لَف مقبض ضبط مستوى طحن القهوة (A5) بمقدار طقَّة واحدة نحو الرقم 7 وبعكس اتجاه عقارب الساعة، وذلك أثناء تشغيل المِطْحنة (شكل 10). قم بضبط المستوى طقَّة بعد الأخرى حتى الحصول على عملية صب القهوة المطلوبة. تظهر النتيجة فقط بعد صب 2 فنجان من القهوة (انظر الفقرة 7.5 ضبط وتعديل مطحنة القهوة").
القهوة لا تخرج من فوَّهة واحدة أو فوَّهتي المورَّج.	- فوَّهات مورَّج صب القهوة (A8) مسدودة.	نظِّف الفوَّهات بواسطة عود تخليل أسنان (شكل 28B).
الجهاز لا يوزع القهوة	يكشف الجهاز عن وجود شوائب في داخله: تعرض الشاشة CLEANING UNDERWAY (جاري التنظيف).	انتظر حتى يعود الجهاز جاهراً للاستعمال ثم اختر من جديد المشروب الذي ترغب فيه، إذا استمرت المشكلة، توجَّه إلى مركز الصيانة والخدمة المُعتمد.
الجهاز لا يعمل.	موصل كابل توصيل التيار الكهربائي (C8) غير مُدخَل بالشكل الصحيح.	ادخل الموصل بالكامل على نحو جيد في مكانه المحدد له خلف الجهاز (الشكل 1).
	قابس التيار غير موصول بالمقبس.	صل قابس التيار بمقبس التيار الكهربائي (شكل 1).
	قاطع التيار العمومي (A21) غير مُوقد.	اضغط على قاطع التيار العمومي (شكل 2).
لا يُمكن إخراج الناقع	لم تتم عملية الإطفاء بالشكل الصحيح	قم بعملية الإطفاء عبر الضغط على الزر (A7) (انظر الفصل "5. إطفاء الجهاز").
بعد الانتهاء من عملية إزالة الترسبات الكلسية يطلب الجهاز إجراء عملية شطف ثالثة.	أثناء دورتي الشطف السابقتين، لم يمتلئ الخزان (A16) حتى المستوى الأقصى المطلوب MAX	ابدأ في العمل كما هو مطلوب من قبل الماكينة، ولكن مع القيام أولاً بتفريغ حوض تجميع القطرات (A14)، لتجنَّب تسرُّب وقيضان الماء.

المشكلة	السبب المحتمل	العلاج
الحليب لا يخرج من أنبوب الصب (C5)	غطاء (D2) وعاء الحليب (D) متسخ	نظّف غطاء وعاء الحليب حسب ما هو مبين في فقرة "14.10 تنظيف وعاء الحليب".
الحليب به فقاعات هواء كبيرة الحجر أو يخرج على شكل رشّات رذاذيّة من أنبوب توزيع الحليب (D5) أو يخرج قليل الرغوة	الحليب غير بارد بالقدر الكافي أو غير مقشود جزئياً أو مقشود.	استخدم حليب منزوع الدسم بالكامل أو جزئياً وبدرجة حرارة التلاجة (5° درجات مئوية). إذا لم تحصل على النتيجة التي ترغب فيها، اعمل على تغيير نوعية الحليب الذي تستخدمه.
	مقبض ضبط الرغوة (D1) غير مضبوط على النحو الصحيح.	اضبط باتباع التعليمات الواردة في الفصل "8. تحضير المشروبات الساخنة بالحليب".
	الغطاء (D2) أو مقبض ضبط الرغوة (D1) في وعاء الحليب مُتسخان	نظّف غطاء ومقبض وعاء الحليب حسب ما هو مبين في فقرة "14.10 تنظيف وعاء الحليب".
	فوهة الماء الساخن/البخار (A9) مُتسخة	نظّف النافع كما هو محدد في الفقرة "14.11 تنظيف فوهة الماء الساخن/البخار".
سكّان الفناجين ساخن، ولكن بالرغم من ذلك لا غير مُفَعَّل تشغيلياً	تم إعداد مشروبات مختلفة بوتيرة أسرع من اللازم	
الجهاز لا يعمل ويصدر ضجيج أو نفث خفيف للبخار	الجهاز جاهز للاستخدام أو تم إيقاف تشغيله منذ قليل، وبعض القطرات المتكثفة تقع في المبخر الذي لا يزال ساخناً	هذه الظاهرة تعد جزءاً من العملية الطبيعية لعمل الجهاز. للحد من هذه الظاهرة، قم بتفريغ حوض تجميع القطرات.

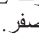
### الوصل بالتيار الكهربائي

- A** في حال كان جهازكم مزود بماخذ كهربائي سوف يشتمل أيضاً على صاهر عيار 13 أمبير. فإذا كان المأخذ لا يتناسب مع علبة الوصل المثبتة على الجدار عليكم بقطع المأخذ من سلك التغذية وتركيب مأخذ مناسب وفق ما هو موضح أدناه. تحذير: إقطعوا المأخذ بعناية بعد إزالة الصاهر: لا تركيبوا أية علبة وصل بالتيار مثبتة على الجدار عيار 13 أمبير في مكان آخر في البيت لأن من شأن ذلك التسبب بصدمة خطيرة. في حال استعمال مأخذ للتيار غير مشتمل على صاهر ينبغي حماية الدائرة الكهربائية بصاهر عيار 15 أمبير. في حال كان المأخذ من النوع المصوب ينبغي إعادة تركيب غطاء الصاهر في حال إستبدال الصاهر وذلك باستعمال صاهر أمبيرا 13 أمبير الى BS 1362. في حال فقدان غطاء الصاهر ينبغي عدم استعمال المأخذ الى أن يتم الحصول على غطاء صاهر من أقرب موزع أدوات كهربائية. إن لون غطاء الصاهر البديل هو ذلك المبيّن على قاعدة المأخذ.
- B** في حال لم يكن جهازكم مزود بماخذ الرجاء إتباع التعليمات الواردة فيما يلي:

تحذير: ينبغي تأريض جهازكم:

في حال لم تكن ألوان الأسلاك التي يتكون منها سلك التغذية الرئيسي التابع لجهازكم متطابقة مع ألوان أطراف التوصيل التابعة لمأخذكم عليكم مراعاة التالي:

#### هام جدا

ينبغي وصل السلك الأخضر والأصفر بطرف التوصيل التابع للمأخذ المشار إليه بحرف E أو بشعار التاريض  أو الأخضر أو الأخضر والأصفر.

ينبغي وصل السلك الأزرق بطرف التوصيل المشار إليه بحرف N أو الأسود.

كما ينبغي وصل السلك البني بطرف التوصيل المشار إليه بحرف L أو الأحمر.

الأسلاك المتكون منها سلك التغذية الرئيسي هي ملونة على النحو التالي:



السلك الأخضر والأصفر: تأريض

محايد (بارد)

مشحون بالكهرباء (حامي)

السلك الأزرق:

السلك البني: