

10. إعداد قهوة LONG.....14
11. إعداد الكابتشينو و الحليب الساخن (بدون رغوة) ..14
 11.1 إعداد الحليب الساخن (بدون رغوة)14
 11.2 تنظيف صنوبر توزيع الكابتشينو بعد الاستعمال ...14
12. إعداد الماء الساخن14
13. التنظيف15
 13.1. تنظيف الماكينة.....15
 13.2 عملية تنظيف دواخل الماكينة.....15
 13.3 تنظيف حاوية تجميع بقايا البن.....15
 13.4 تنظيف إناء تجميع القطرات و إناء تجميع ماء التكثيف15
 13.5 تنظيف دواخل الماكينة.....15
 13.6 تنظيف خزان الماء.....15
 13.7 تنظيف فتحات موزع القهوة.....15
 13.8 تنظيف القمع المُخصص لإدخال البن
 16 غير المطحون.....16
 13.9 تنظيف الطارد16
14. إزالة الترسبات الجيرية16
15. ضبط درجة مستوى المعادن في الماء17
 15.1 قياس مستوى المعادن في الماء.....17
 15.2 ضبط مستوى المعادن في الماء.....17
16. الفلتر المطهر17
 16.1 تركيب الفلتر17
 16.2 استبدال الفلتر18
 16.3 فك الفلتر18
17. بيانات فنية.....18
18. التخلص من الجهاز.....18
19. الرسائل التي تظهر على الشاشة.....19
20. حل المشكلات20
1. تبيئات الأمان الأساسية.....7
2. تبيئات الأمان8
 2.1 الرموز المستخدمة في دليل الإرشادات.....8
 2.2 الاستعمال المطابق للغرض8
 2.3 تعليمات الاستعمال.....8
3. مقدمة8
 3.1 الحروف بين الأقواس.....8
 3.2 المشكلات و الحلول.....8
4. الوصف9
 4.1 وصف الجهاز9
 4.2 وصف لوحة التحكم9
 4.3 وصف المرفقات.....9
5. عمليات أولية9
 5.1 فحص الجهاز.....9
 5.2 تركيب الجهاز9
 5.3 توصيل الجهاز بمصدر التيار الكهربائي9
 5.4 تشغيل الجهاز لأول مرة.....10
6. إشعال الجهاز10
7. إطفاء الجهاز10
8. إعدادات القائمة11
 8.1 إزالة الترسبات الجيرية.....11
 8.2 ضبط الساعة.....11
 8.3 الإطفاء الذاتي11
 8.4 الإشعال الذاتي11
 8.5 ضبط درجة حرارة القهوة.....11
 8.6 وظيفة ترشيد استهلاك الطاقة.....11
 8.7 ضبط درجة صلابة الماء12
 8.8 ضبط اللغة.....12
 8.9 تركيب الفلتر12
 8.10 استبدال الفلتر12
 8.11 قيم المصنع (إعادة الضبط).....12
 8.12 وظيفة الإحصائيات12
9. إعداد القهوة12
 9.1 اختيار مذاق القهوة.....12
 9.2 اختيار كمية القهوة في الفنجان.....12
 9.3 ضبط مطحنة البن12
 9.4 نصائح من أجل الحصول على قهوة ساخنة للغاية..13
 9.5 إعداد القهوة باستعمال حبوب البن13
 9.6 تحضير القهوة باستخدام البن غير المطحون.13

1. تسيهات الأمان الأساسية

- يجب عدم السماح للأشخاص (بما في ذلك الأطفال) الذين يعانون من ضعف القدرات العقلية أو الحسية أو البدنية أو من تعوزهم الخبرة والمعرفة باستعمال هذا الجهاز، إلا إذا تم ذلك تحت إشراف وملاحظة من قبل ذويهم و تم كذلك إطلاعهم أولاً على تعليمات الأمان الخاصة به و تحذيرهم كذلك من مخاطر استعماله من قبل شخص مسؤول عن سلامتهم الشخصية.
- يجب مراقبة الأطفال جيداً للتأكد من أنهم لا يعبثون بالجهاز.
- لا يسمح للأطفال بالقيام بعمليات التنظيف والصيانة الخاصة بالجهاز والتي تقع عادةً على عاتق المستخدم بمفردهم وبدون مراقبة من قبل ذويهم.
- أثناء عملية التنظيف، لا تعمر أبداً الماكينة في الماء.
- صُمم هذا الجهاز لأغراض الاستعمال المنزلي فقط. هذا الجهاز غير مخصص للاستعمال في الأماكن المخصصة للطهي من أجل العاملين في المتاجر والمكاتب وغيرها من أماكن العمل مثل مراكز السياحة الريفية والفنادق، والموتيلات ومؤسسات الضيافة، والغرف المؤجرة في الموتيلات والفنادق.
- إذا كان هناك تلف في القابس أو في كابل التغذية الكهربائية، فقم على الفور باستبداله بالكامل من مركز خدمة ديلونجي الفني، وذلك تجنباً لحدوث أية أخطار.

خاص بالأسواق الأوروبية فقط:

- يمكن استعمال هذا الجهاز من قبل الأطفال الذين هم فوق سن 8 سنوات وكذلك من قبل الأشخاص الذين يعانون من ضعف القدرات العقلية أو الحسية أو البدنية أو من تعوزهم الخبرة والمعرفة، على أن يتم ذلك تحت إشراف ذويهم وبعد توعيتهم أولاً بكافة تعليمات الأمان التي تتعلق بكيفية استخدام الجهاز بشكل سليم و آمن وكذلك إحاطتهم بالمخاطر التي تكمن في سوء استعماله. ينبغي على الأطفال عدم القيام بكافة عمليات التنظيف والصيانة التي تقع عادةً على عاتق المستخدم إلا إذا تجاوز عمرهم 8 سنوات وأن يتم عملهم تحت إشراف من قبل ذويهم. ضع الجهاز وكابل التغذية الكهربائية الخاص به بعيداً عن متناول أيدي الأطفال الذين هم تحت سن 8 سنوات.
 - يمكن السماح للأشخاص الذين يعانون من ضعف القدرات العقلية أو الحسية أو البدنية أو من تعوزهم الخبرة والمعرفة باستعمال هذا الجهاز، بشرط الإشراف عليهم وإطلاعهم على تعليمات الأمان وتحذيرهم كذلك من مخاطر استعمال الجهاز.
 - لا يجب ترك الأطفال يعبثون بالجهاز.
 - افصل دائماً قابس الجهاز من مصدر التيار الكهربائي عند تركه في حافظته وقبل تركيبه وفكه وتنظيفه.
- المناطق المميزة بهذا الرمز تصبح ساخنة أثناء الاستخدام (يوجد هذا الرمز فقط في بعض الموديلات).



2.2 تنبيهات الأمان

2.1 الرموز المستخدمة في دليل الإرشادات

التنبيهات الهامة دائمًا ما تكون مصحوبة بهذه الرموز. و لذلك ينبغي الالتزام بهذه التنبيهات .



خطر!

عدم مراعاة هذه التنبيهات أو التحذيرات قد يؤدي إلى الإصابة بالحروق نتيجة التعرض للصددمات الكهربائية الأمر الذي قد يعرض حياتك للخطر.



انتبه!

إن عدم مراعاة هذه التعليمات قد يؤدي إلى إصابة الأشخاص بالحروق أو تلف الجهاز.



خطر التعرض للحروق!

عدم مراعاة هذه التعليمات قد يكون سبباً في الإصابة بالحروق.



انتبه جيداً!

يُشير هذا الرمز إلى نصائح ومعلومات هامة للمستخدم.



خطر!

حيث إنّ الجهاز يعمل بالتيار الكهربائي، لا يمكن استبعاد التعرض لصددمات كهربائية.

انتبه جيداً لتحذيرات الأمان التالية:

- لا تلمس الجهاز بأيدي أو أرجل مُبتلة.
- لا تلمس القابس الكهربائي بأيدي مُبتلة.
- تأكد دائماً من أنّ مقبس التيار الكهربائي يسهل الوصول إليه، لأن هذه هي الوسيلة الوحيدة التي ستساعدك على فصل القابس في حالة الطوارئ.
- عندما تريد فصل القابس من مقبس التيار الكهربائي توجه مباشرةً إلى القابس. لا تحاول أبداً نزع الكابل عن بُعد لأن هذا قد يسبب تلف الكابل.
- لفصل الجهاز نهائياً، قم بفصل قابس الجهاز من مصدر التيار الكهربائي.
- في حالة إصابة الجهاز بأي تلف أو أعطال، لا تحاول أبداً إصلاحه بنفسك.
- بل أطفئ الجهاز وافصل القابس من مصدر التيار الكهربائي و توجه به إلى أقرب مركز خدمة في معتمد.
- اطفئ الجهاز قبل القيام بأي عملية تنظيف أو صيانة، افصل القابس من مأخذ التيار واترك الجهاز حتى يبرد.



انتبه!

احتفظ بمواد التعبئة والتغليف (مثل أكياس البلاستيك، رغوة البوليسترين) بعيداً عن متناول أيدي الأطفال.



خطر التعرض للحروق!

هذا الجهاز يعمل على تسخين الماء مما يؤدي أثناء الاستعمال إلى تكون بخار الماء.

انتبهوا جيداً حتى لا يصيبكم الرذاذ الساخن أو بخار الماء بالأذى.

أثناء استعمال الجهاز، قد يتم تسخين رف وضع الفناجين.

2.2 الاستعمال المطابق للغرض

صُنِع هذا الجهاز بغرض إعداد القهوة وتسخين المشروبات. و لذلك أي استخدام آخر سيعتبر استخدام خاطئ وبالتالي يمثل خطورة على حياتكم. و لذلك فإنّ جهة التصنيع غير مسؤولة عن الأضرار التي قد تنتج عن الاستعمال الخاطئ للجهاز.

2.3 تعليمات الاستعمال

اقرأ بعناية هذه التعليمات قبل استعمال الجهاز. إهمال هذه التعليمات قد يؤدي إلى تعرضك للحروق أو تعرض جهازك للتلف.

جهة التصنيع ليست مسؤولة عن الأضرار الناتجة عن إهمال تعليمات الاستعمال.



انتبه جيداً!

اعتني جيداً بدليل تعليمات الاستعمال. و إذا قررت يوماً ما التنازل هذا الجهاز لشخص آخر فيجب عليك أن تعطيه أيضاً هذا الكتيب.

3. مقدمة

نود أن نشكركم على اقتنائكم ماكينة إعداد القهوة و الكابتشينو الأوتوماتيكية. تمنى لكم قضاء وقت ممتع مع جهازكم الجديد. من فضلكم اقرأوا دليل إرشادات الاستعمال الذي لن يأخذ من وقتكم سوى دقائق معدودة. لأنه الوسيلة الوحيدة التي ستجنبكم كثير من الأخطار و تحمي جهازكم من التلف.

3.1 الحروف بين الأقواس

إن الحروف التي بين الأقواس تتوافق مع الرسم التوضيحي الذي تم إرفاقه مع وصف الجهاز (صفحة رقم 2-3).

3.2 المشكلات والحلول

في حالة وجود مشكلات، قبل كل شئ حاول أن تعالجها مستعيناً بالتنبيهات الواردة في فقرة «19. الرسائل التي تظهر على الشاشة» و فقرة «20. حل المشكلات».

إذا لم يُجدي هذا الأسلوب نفعاً أو لمزيد من التوضيح، يُنصح بمراجعة خدمة العملاء بالاتصال بها لتفويتياً على الرقم المدون على الورقة المُرفقة تحت اسم "خدمة العملاء".

إذا لم يكن اسم بلدكم مُدرجاً بين أسماء الدول المذكورة في هذه الورقة، فعندئذ اتصلوا بالرقم المدون على شهادة الضمان. ولعمل إصلاحات مُحتملة، توجهوا فقط إلى أحد مراكز الخدمة الفنية المعتمدة من قبل شركة ديلونجي. و قد تم إرفاق العناوين الخاصة بها في شهادة الضمان المُرفقة بالماكينة.

4.1 وصف الجهاز

(صفحة 3 - A)

- A1. لوحة التحكم
- A2. مقبض ضبط درجة الطحن
- A3. رف الفناجين
- A4. غطاء حاوية حبوب البن
- A5. غطاء مُقَمع البن الغير مطحون
- A6. القمع المخصص لإدخال القهوة قبل الطحن
- A7. حاوية حبوب البن
- A8. المفتاح الرئيسي
- A9. قاعدة توصيل كابل التغذية
- A10. خزان الماء
- A11. غطاء الأنابيب الطارد
- A12. الطارد
- A13. موزع القهوة (مع إمكانية تعديل الارتفاع)
- A14. حاوية تجميع بقايا البن
- A15. وعاء تجميع قطرات البخار
- A16. صينية الأكواب
- A17. مؤشر مستوى الماء الخاص بوعاء تجميع القطرات
- A18. وعاء تجميع القطرات
- A19. صنوبر توزيع الكابتشينو
- A20. الحلقة الخاصة بقسم موزع الكابتشينو
- A21. مقبض البخار/الماء الساخن

4.2 وصف لوحة التحكم

(صفحة 2 - B)

- يكون لبعض أزرار لوحة التحكم وظيفة مُردوجة؛ و في تلك الحالة سيتم وضعها بين قوسين، داخل الوصف.
- B1. الشاشة: تذل المستخدم على كيفية استعمال الجهاز.
 - B2. زر  : لإشعال وإطفاء الماكينة
 - B3. اضغط على زر MENU للوصول إلى القائمة (عند الوصول إلى قائمة الإعدادات MENU: يكون له وظيفة الزر "ESC": اضغط للخروج من الوظيفة التي اخترتها من قبل والعودة إلى القائمة الأصلية).
 - B4. زر  : لتوزيع البخار وإعداد مشروبات بالحليب (عند الوصول إلى قائمة الإعدادات ، التي لها وظيفة زر >: يتم الضغط عليه للعودة إلى الخلف)
 - B5. زر  : للقيام بعملية الشطف. (عند الوصول إلى قائمة الإعدادات، التي لها وظيفة زر <: يتم الضغط للاستمرار)
 - B6. زر  : لإعداد القهوة باستعمال البن غير المطحون. (عند الوصول إلى قائمة الإعدادات MENU: اضغط على الزر "OK" لتأكيد الأمر المختار)
 - B7. زر اختيار النكهة  : اضغط عليه لاختبار مذاق القهوة المطلوب
 - B8. زر  : لإعداد فنجان واحد من القهوة "المركزة"
 - B9. زر  : لإعداد عدد 2 فنجان من القهوة «المركزة»
 - B10. زر long: لإعداد فنجان واحد من القهوة "LONG"
 - B11. زر  : لإعداد فنجان واحد من القهوة "المركزة"

4.3 وصف المرفقات

(صفحة 2 - C)

- C1. شريحة اختبار الفاعلية "Total Hardness Test"
- C2. كوب معيار البن غير المطحون
- C3. مُزيل الترسبات الجيرية
- C4. الفلتر المطهر (فقط في بعض الموديلات)
- C5. ريشة التنظيف
- C6. كابل إمداد الطاقة

5. عمليات أولية

5.1 فحص الجهاز

بعد استخراج الجهاز من كرتونه التغليف الخاصة به، تأكد من سلامة الجهاز ومن وجود كافة الاكسسوارات الخاصة به. لا تستعمل الجهاز إذا كان به أي عيوب ظاهرة. بل يجب التوجه به على الفور إلى أحد مراكز خدمة ديلونجي الفنية.

5.2 تركيب الجهاز



انتبه!

عند القيام بتركيب الجهاز يجب مراعاة تحذيرات الأمان التالية:

- ينبعث عن هذا الجهاز قليل من الحرارة في الدائرة المحيطة به. ولذلك، بعد وضعه على سطح العمل الخاص به، يلزم التأكد من أن الجهاز يبعد 3 سم على الأقل عن جميع الأسطح المحيطة به من الجانبين، ومن الخلف. وكذلك التأكد من وجود مسافة حرة فوق جهاز إعداد القهوة تبلغ 25 سم على الأقل.
- يؤدي الماء الذي يتسرب إلى الجهاز إلى إتلافه.
- لا تضع الجهاز بالقرب من صناديق الماء أو أحواض الغسيل.
- سيصاب الجهاز بالتلف إذا تسرب الماء إلى داخله.
- لا تترك الجهاز في مكان تنخفض فيه درجة الحرارة إلى ما دون الصفر.
- حاول إبعاد كابل التغذية الكهربائية عن كل العوامل التي من شأنها أن تتلفه مثل الحواف الحادة والاحتكاك مع الأسطح الساخنة (على سبيل المثال عناصر التسخين).

5.3 توصيل الجهاز بمصدر التيار الكهربائي



انتبه!

يجب التأكد من أن جهد التيار الكهربائي يتناسب مع الجهد المُشار إليه في لوحة البيانات المثبتة على الجزء السفلي من الجهاز. قم بتوصيل الجهاز فقط بمأخذ كهربائي قد تم تصنيعه طبقاً للمواصفات الفنية مع قدرة لا تقل عن 10 أمبير ومزودة بنظام تأريض فعال . في حالة عدم التوافق بين مأخذ التيار الكهربائي، من جهة، وقابس الجهاز، من جهة أخرى، استبدل مأخذ التيار بمأخذ آخر مناسب، على أن يتم ذلك على يد فني متخصص.

5.4 تشغيل الجهاز لأول مرة

انتبه جيداً:

- تم اختبار هذه الماكينة في المصنع باستعمال البن ولهذا السبب سيكون من الطبيعي جداً ملاحظة آثار البن في مطحنة البن. وهذا يُعد دليل ضمان على أن هذه الماكينة جديدة.
- يُصبح بتعديل في أسرع وقت ممكن درجة مستوى المعادن في الماء باتباع الإجراءات التي تم وصفها بالتفصيل في فقرة "15 برمجة مستوى المعادن في الماء"
- 1. أدخل موصل إمداد الطاقة (C6) في القاعدة (A9) المُخصصة له والموجودة في الجزء الخلفي للجهاز ثم وصل الجهاز بمصدر التيار الكهربائي (انظر الشكل رقم 1) وتأكد من أنَّ المفتاح الرئيسي (A8)، المثبت على الجزء الخلفي للجهاز، قد تم الضغط عليه بالفعل (انظر الشكل رقم 2)

من الضروري اختيار اللغة المطلوبة (تغيير اللغة على الشاشة كل 3 ثوانٍ تقريباً):

2. عندما تظهر اللغة الإيطالية، استمر في الضغط لمدة بضع ثوانٍ على زر  (B6- انظر الشكل رقم 3) حتى تظهر على الشاشة (B1) هذه الرسالة: "Italian set" تم تثبيت اللغة الإيطالية.
 3. استمر هكذا مُتعباً في ذلك التعليمات المُشار إليها على شاشة الجهاز نفسه: "ملء خزان الماء": أنزع خزان الماء ، إملأه بالماء العذب حتى يصل مستوى الماء إلى العلامة القصوى MAX (انظر الشكل رقم 4A) ثم أعد تركيب الخزان نفسه (الشكل رقم 4B).
 4. ضع تحت صنوبر توزيع الكابتشينو حاوية لا تقل سعتها عن 100 مل على الأقل (الشكل رقم 5).
 5. "تدوير مقبض البخار" أدر المقبض (A21) على وضعية I (الشكل رقم 5). ستظهر على الشاشة هذه الرسالة «HOT Water, Confirm?» "ماء ساخن، تأكيد؟".
 6. اضغط على زر  للتأكيد: عندئذٍ سيقوم الجهاز بصب الماء من صنوبر الكابتشينو ثم ينطفئ تلقائياً.
 7. أدر مقبض البخار على وضعية O.
- الآن حان وقت استعمال ماكينة إعداد القهوة بشكل طبيعي.

انتبه جيداً:

- يكون من الضروري إعداد من 4 - 5 مرات قهوة أو 4 - 5 كابتشينو عند أول استعمال حتى تبدأ الماكينة في إعطائك النتيجة المُرضية.
- للحصول على جودة عالية من القهوة و لتحسين أداء الماكينة، ينصح بتزيك فلتر تنقية الماء طبقاً للإرشادات الواردة في فقرة "برمجة مستوى المعادن في الماء" "16. الفلتر المطهر». وإذا كان نوع جهازك ليس مرفقاً به الفلتر، فعندئذٍ يمكن الحصول عليه من أحد مراكز خدمة شركة ديلونجي المعتمدة.

6. إشعال الجهاز

انتبه جيداً:

- قبل إشعال الجهاز، يجب التأكد من الضغط على المُفتاح الرئيسي (A8)، المثبت على الجزء الخلفي من الجهاز، (انظر الشكل رقم 2).
- في كل مرة يتم فيها إشعال الجهاز، فسيقوم الجهاز وبشكل تلقائي بعمل دورة تسخين و شطف لنفسه والتي يجب عليك عدم إيقافها. ثم بعد إتمام هذه الدورة يصبح الجهاز جاهزاً للاستعمال.

خطر التعرض للحروق!

أثناء عملية الشطف، سيخرج من فتحات صنوبر توزيع القهوة (A13) قليل من الماء الساخن والذي سيتم تجميعه في وعاء تجميع القطرات أدناه (A18). انتبه جيداً حتى لا تتعرض للإصابة برذاذ الماء الساخن.

- لإشعال الجهاز، اضغط على زر  (B2- الشكل 6): ستظهر على الشاشة (B1) هذه الرسالة "Heating up Please wait" "جاري عملية التسخين انتظر من فضلك".

عند إتمام عملية التسخين، سيعرض الجهاز رسالة أخرى وهي: "RINSING" "شطف"، بهذه الطريقة، بالإضافة إلى تسخين الغلاية، فإنَّ الجهاز سيواصل عملية دفع الماء الساخن في القنوات الداخلية بغرض تسخينها هي أيضاً.

عند إتمام عملية تسخين الجهاز فستظهر على الشاشة رسالة تشير إلى نكهة و كمية القهوة.


7. إطفاء الجهاز

عند كل مرة يتم فيها إطفاء الجهاز، فسيقوم الجهاز تلقائياً بعملية الشطف، ولذلك يجب عدم إيقافه أثناء القيام بها.

خطر التعرض للحروق!


أثناء عملية الشطف، سيخرج من فتحات صنوبر توزيع القهوة (A13) قليل من الماء الساخن.

انتبه جيداً حتى لا تتعرض للإصابة برذاذ الماء الساخن.

لإطفاء الجهاز، اضغط على زر  (B2 - الشكل رقم 6). سيقوم الجهاز بعملية الشطف ثم ينطفئ تلقائياً.

انتبه جيداً:

في حالة عدم استعمال الجهاز لمدة زمنية طويلة، ينبغي فصل الجهاز من مصدر التيار الكهربائي.

- أطفئ أولاً الجهاز بواسطة الضغط على زر .
- اضغط على المفتاح الرئيسي (A8 - الشكل رقم 2).

انتبه!

لا تضغط مطلقاً على المفتاح الرئيسي عندما يكون الجهاز في حالة تشغيل.

8. إعدادات القائمة

يمكنك الوصول إلى قائمة الإعدادات، بالضغط على الزر (B3) 'MENU'; الأوامر التي يمكن اختيارها من القائمة هي: إزالة الترسبات الجيرية، ضبط الساعة، الإطفاء الذاتي، التشغيل الذاتي، ضبط درجة الحرارة، وظيفة ترشيد استهلاك الطاقة، درجة صلابة الماء، تركيب الفلتر، فك وإزالة الفلتر، قيم المصنع، ووظيفة الإحصائيات.

8.1 إزالة الترسبات الجيرية

فيما يتعلق بالتعليمات الخاصة بالتخلص من الترسبات الجيرية، راجع المصدر في فقرة «14، إزالة الترسبات الجيرية»

8.2 ضبط الساعة

عندما ترغب في ضبط الساعة على شاشة الجهاز (B1)، اتبع ما يلي:

1. اضغط على زر (B3) 'MENU' للدخول إلى القائمة;
 2. اضغط على زر (B4) أو زر (B5) حتى تظهر على الشاشة هذه الرسالة "Adjust time to" "ضبط الساعة";
 3. اضغط على زر (B6);
 4. اضغط على زر (B4) أو (B5) لتعديل الساعات،
 5. اضغط على زر (B6) للتأكيد.
 6. اضغط على زر (B4) أو (B5) لتعديل الدقائق،
 7. اضغط على زر (B6) للتأكيد.
- بهذه الطريقة تم ضبط الساعة: اضغط بالتالي على زر 'MENU' للخروج من القائمة.

8.3 الإطفاء الذاتي

يمكن ضبط الإطفاء الذاتي والذي من خلاله سينطفئ الجهاز ذاتياً بعد 15 أو 30 دقيقة، أو خلال ساعة أو اثنتي أو ثلاثة بعد آخر استعمال.

1. اضغط على زر (B3) 'MENU' للدخول إلى القائمة;
 2. اضغط على زر (B4) أو (B5) حتى تظهر على الشاشة (B1) هذه الرسالة "Auto-off" "الإطفاء الذاتي";
 3. اضغط على زر (B6);
 4. اضغط على زر (B4) أو (B5) حتى يظهر على الشاشة عدد ساعات التشغيل المطلوبة (18 أو 30 دقيقة، أو خلال 1,2 أو 3 ساعة)،
 5. اضغط على زر (B6) للتأكيد.
- بهذه الطريقة تم ضبط الإيقاف الذاتي: اضغط بالتالي على زر 'MENU' للخروج من القائمة.

8.4 الإشعال الذاتي

من الممكن ضبط الإشعال الذاتي بشكل ما يجعل الجهاز جاهزاً للاستعمال في أي وقت (على سبيل المثال في الصباح الباكر) يمكنك إعداد القهوة في أسرع وقت ممكن.



انتبه جيداً:

لتشغيل هذه الوظيفة، يجب ضبط الوقت بشكل صحيح.

1. اضغط على زر (B3) 'MENU' للدخول إلى القائمة;
2. اضغط على زر (B4) أو (B5) حتى تظهر على الشاشة (B1) هذه الرسالة "Auto-start" "التشغيل الذاتي";

3. اضغط على زر (B6) : على الشاشة ستظهر هذا الرسالة "Enable?" "تفعيل؟";
4. اضغط على زر (B6) للتأكيد.
5. اضغط على زر (B4) أو (B5) لاختيار الساعات;
6. اضغط على زر (B6) للتأكيد.
7. اضغط على زر (B4) أو (B5) لتعديل الدقائق،
8. اضغط على زر (B6) للتأكيد.
9. اضغط على زر 'MENU' للخروج من القائمة.

بعد تأكيد ضبط الوقت، سيتم تفعيل الإشعال الذاتي على الشاشة من خلال الرمز الذي سيظهر بجوار الساعة، و تحت أمر قائمة الإشعال الذاتي. لإيقاف هذه الوظيفة:

1. تحديد كلمة إشعال ذاتي من قائمة الإعدادات
 2. اضغط على زر (B6) : ستظهر على الشاشة هذه الرسالة "Di-?" "sable" "تعطيل؟";
 3. اضغط على زر (B6) للتأكيد.
- لن تعرض الشاشة هذا الرمز .

8.5 ضبط درجة حرارة القهوة

عندما ترغب في تغيير درجة حرارة الماء (مخفضة، متوسطة، مرتفعة) و التي بها سيتم تحضير القهوة، اتبع الخطوات الآتية:

1. اضغط على زر (B3) 'MENU' للدخول إلى القائمة;
 2. اضغط على زر (B4) أو (B5) حتى تظهر على الشاشة (B1) هذه الرسالة "Set temperature" "اضبط درجة الحرارة";
 3. اضغط على زر (B6);
 4. اضغط على زر (B4) أو (B5) حتى تظهر على الشاشة درجة الحرارة (منخفضة، متوسطة أو مرتفعة)،
 5. اضغط على زر (B6) للتأكيد.
- بهذه الطريقة تم ضبط درجة الحرارة: اضغط بالتالي على زر 'MENU' للخروج من القائمة.

8.6 وظيفة ترشيد استهلاك الطاقة

مع هذه الخاصية يمكنك تفعيل أو تعطيل وظيفة ترشيد استهلاك الطاقة، عند تشغيل هذه الوظيفة، فهي تضمن لك استهلاك الحد الأدنى من الطاقة، وذلك طبقاً للقوانين الأوروبية السارية المفعول.

إن تفعيل خاصية ترشيد استهلاك الطاقة سوف يظهر لك من خلال نجمة صغيرة تحت أمر "Energy saving" "ترشيد استهلاك الطاقة" داخل القائمة.

1. اضغط على زر (B3) 'MENU' للدخول إلى القائمة;
2. اضغط على زر (B4) أو (B5) حتى تظهر على الشاشة هذه الرسالة "Energy saving" "ترشيد استهلاك الطاقة".
3. اضغط على زر (B6) : ستظهر على الشاشة هذه الرسالة "Disable?" "تعطيل؟" أو "Enable?" "تفعيل؟"

4. اضغط على زر (B6) لتشغيل أو تعطيل خاصية توفير الطاقة، اضغط على زر 'MENU' للخروج من القائمة.

عندما يتم تفعيل هذه الإمكانية، سيظهر على الشاشة ، بعد مدة من التوقف، هذه الرسالة "Energy saving" "ترشيد استهلاك الطاقة".

انتبه جيداً:

- كم عدد المرات التي تم فيها استبدال فلتر الماء.
- 5. اضغط بالتالي مرتين على زر  للخروج من القائمة.


في وضع توفير الطاقة قد تطلب منك الماكينة الانتظار لبضع ثواني قبل أن تشرع في صب أول فنجان من القهوة، وذلك نظرًا لقيامها بعملية تسخين ذاتية.

9. إعداد القهوة

9.1 اختبار مذاق القهوة





تم ضبط الماكينة في المصنع على إعداد القهوة بالمذاق الطبيعي. يمكنك اختبار المذاق الذي تفضله من بين ما يأتي:

- المذاق الخفيف جدًا
- المذاق الخفيف
- المذاق العادي
- المذاق القوي
- المذاق القوي جدًا

لتغيير المذاق، اضغط بشكل متكرر على زر  (B7-) انظر الشكل رقم (7) حتى يظهر على الشاشة (B1) المذاق المطلوب

9.2 اختبار كمية القهوة في الفنجان

الماكينة مُعدة سلفًا في المصنع على إعداد كميات النى الآتية بشكل تلقائي:

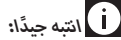
- قهوة مركزة، إذا تم الضغط على زر  (≈40 (B8مل);
- قهوة لونها، إذا تم الضغط على زر  (≈120 (B11مل);
- اثنين من القهوة المركزة، إذا تم الضغط على زر  (B9);
- اثنين من القهوة لونها، إذا تم الضغط على زر  (B12).

إذا أردت تعديل كمية القهوة (التي تقوم الماكينة بتوزيعها بشكل تلقائي في الفنجان)، اتبع الآتي:

- اضغط واستمر في الضغط على الزر الخاص بتعديل كمية القهوة حتى تظهر على الشاشة (B1) هذه الرسالة "Program quantity" إعداد الكمية: ثم حرر الزر.
- بعد أن تصل القهوة في الفنجان إلى المستوى المطلوب، اضغط على الزر نفسه مرة أخرى لحفظ الكمية الجديدة.
- عندئذٍ، وبالضغط على نفس الزر، تقوم الماكينة بتخزين الإعدادات الجديدة.

9.3 ضبط مطحنة البن

لا يجب إعداد مطحنة البن، على الأقل منذ البداية، لأنها مُعدة سلفًا في المصنع بالشكل الذي يتيح لك الحصول على عملية تحضير متوازنة للقهوة. على أية حال، بعد أول استعمال، إذا تبين لك أنَّ عملية توزيع القهوة قليلة الدسر وكذلك قليلة الكريمة أو أنها تعمل ببطء للغاية (بالقطرة) سيكون من الضروري في تلك الحالة تعديل مستوى طحن البن عن طريق مقبض الضبط. (A2- انظر الشكل رقم 8)



انتبه جيدًا:

يجب تدوير مقبض الضبط فقط أثناء تشغيل مطحنة البن.

8.7 ضبط درجة صلابة الماء

فيما يتعلق بالتعليمات الخاصة بإعداد درجة مستوى المعادن في الماء، راجع المصدر في فقرة "14- ضبط درجة مستوى المعادن في الماء"

8.8 ضبط اللغة

عندما ترغب في تعديل اللغة على الشاشة (B1)، اتبع ما يلي:

1. اضغط على زر  (B3) 'MENU' للدخول إلى القائمة;
 2. اضغط على زر  (B4) أو  (B5) حتى تظهر على الشاشة هذه الرسالة "Set language" "ضبط اللغة";
 3. اضغط على زر  (B6);
 4. اضغط على زر  أو  حتى تظهر على الشاشة اللغة المطلوبة;
 5. اضغط على زر  للتأكيد.
- بهذه الطريقة تم ضبط اللغة المطلوبة؛ اضغط بالتالي على زر 'MENU' للخروج من القائمة.

8.9 تركيب الفلتر

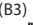
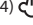
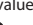

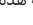
فيما يتعلق بالتعليمات الخاصة باستبدال الفلتر، (C4)، يُرجى مراجعة المصدر في فقرة «16.1 تركيب الفلتر»

8.10 استبدال الفلتر

فيما يتعلق بالتعليمات الخاصة باستبدال الفلتر، (C4)، يُرجى مراجعة المصدر في فقرة "15- استبدال الفلتر" 8.10 استبدال الفلتر».

8.11 قيم المصنع (إعادة الضبط)

مع هذه الوظيفة يمكنك إعادة ضبط كافة إعدادات القائمة و كذلك كافة الإعدادات التي تم إعدادها من قبل المصنع (ماعدًا اللغة، التي تبقى كما هي).

1. اضغط على زر  (B3) 'MENU' للدخول إلى القائمة;
2. اضغط على زر  (B4) أو  (B5) حتى تظهر على الشاشة (B1) هذه الرسالة "Default values" "قيم المصنع"
3. اضغط على زر  (B6);
4. تعرض الشاشة هذه الرسالة "Confirm?" "تأكيد؟".
5. اضغط على زر  للتأكيد والخروج من القائمة.

8.12 وظيفة الإحصائيات

تمتلك هذه الوظيفة من التعرف على كل الإحصائيات الخاصة بالماكينة. لعرض على هذه الإحصائيات اتبع ما يلي:

1. اضغط على زر  (B3) 'MENU' للدخول إلى القائمة;
2. اضغط على زر  (B4) أو  (B5) تظهر على الشاشة هذه الرسالة "Statistics" "الإحصائيات";
3. اضغط على زر  (B6);
4. بواسطة الضغط على زر  أو ، يمكن التحقق من:
 - كمية القهوة التي يمكن صيها،
 - كميات الترسبات الجيرية التي تم التخلص منها،
 - كم لتر من الماء تم بالفعل استهلاكها بشكل إجمالي،

• بينما تقوم الماكينة بإعداد القهوة، قد تتوقف عملية التوزيع في أي لحظة بسبب الضغط على أحد أزرار التوزيع.

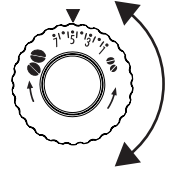
• بعد إتمام عملية التوزيع، إذا رغبت في زيادة كمية القهوة في الفنجان، يكفي الضغط (لمدة 3 ثوانٍ) على أحد الأزرار الخاصة بتوزيع القهوة.

• للحصول على قهوة ساخنة للغاية، يُرجى مراجعة المصدر في فقرة «9.4 نصائح من أجل الحصول على قهوة ساخنة للغاية».



• في حالة خروج القهوة قطرة قطرة أو غير مُركزة كفاية أو تخرج بشكل مندفع للغاية مع كمية قليلة جدًا من الكريمة أو أنها باردة جدًا، فعندئذ ينبغي مراجعة النصائح المرفقة في فقرة «20. حل المشكلات» أثناء الاستعمال، قد يظهر لك بعض الرسائل التحذيرية على الشاشة (B1)، راجع معنى هذه الرسائل في فقرة «19. الرسائل التي تظهر على الشاشة».

• في حالة خروج القهوة قطرة قطرة أو في حالة عدم خروجها من الأصل، يجب تدوير المقبض في اتجاه عقارب الساعة مرة واحدة في اتجاه رقم 7 للحصول على قهوة غنية ولتحسين شكل الكريمة، قم بتدوير المقبض في اتجاه عكس عقارب الساعة ولكن لفة واحدة فقط في اتجاه



رقم 1 (ليس أكثر من لفة واحدة في كل مرة، وإلا ستخرج القهوة من الماكينة على شكل قطرة قطرة).
 إن تأثير ذلك التغيير يمكن ملاحظته فقط بعد إعداد القهوة على الأقل مرتين متتاليتين. و في حالة أن عملية الضبط هذه لم تجدي نفعًا، يلزم عندئذ تكرار عملية الضبط مرة أخرى عن طريق تدوير المقبض لفة واحدة فقط.

9.4 نصائح من أجل الحصول على قهوة ساخنة للغاية

للحصول على قهوة ساخنة، يُنصح ب:

- قم بعملية الشطف، قبل البدء في عملية التوزيع، وبالضغط على زر (B5): سيخرج من الصنبور ماء ساخن والذي بدوره يعمل على تسخين الدائرة الداخلية للماكينة و بهذه الطريقة فإن القهوة التي يتم تحضيرها ستكون ساخنة للغاية.
- استعمل الماء الساخن في تسخين الفنجان (استغل وظيفة الماء الساخن).
- قم برفع درجة حرارة القهوة من قائمة الإعدادات «8.5 ضبط درجة حرارة القهوة»

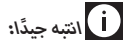
9.6 تحضير القهوة باستخدام البن غير المطحون



• لا تضع مطلقًا حبوب البن في قمع البن غير المطحون (A6) لأن ذلك قد يؤدي إلى إتلاف الماكينة.

• لا تضع مطلقًا البن غير المطحون في الماكينة وهي في وضعية الإيقاف، حتى تجنب فقدانها داخل الماكينة، وهو الأمر الذي سيؤدي بالطبع إلى إتساخ الماكينة. و في تلك الحالة قد تلف الماكينة.

• لا تضع أبدًا أكثر من 1 معيار (C1) ممتلئ عن آخره في الماكينة، لأن هذا الأمر سيؤدي إلى إتساخ الماكينة من الداخل أو انسداد القمع تمامًا.



عند استعمال البن غير المطحون، يمكن فقط إعداد فنجان من القهوة في المرة الواحدة.

1. تأكد من إشعال الجهاز
2. اضغط على زر (B6).
3. تأكد من عدم انسداد القمع، و بالتالي ضع معيار ممتلئ عن آخره من البن غير المطحون (انظر شكل رقم 13).
4. ضع فنجان تحت فتحات صنبور توزيع القهوة (A13)؛
5. اضغط على زر توزيع عدد 1 فنجان من القهوة (B8- أو B11-).
6. هكذا بدأت عملية التحضير.



9.5 إعداد القهوة باستعمال حبوب البن



- لا تستعمل حبوب البن المغطاة بالسكر المحروق أو محلول الفاكهة المغلية لأنه قد يتسبب في سد مطحنة البن ويجعلها غير صالحة للاستعمال.
1. ضع حبوب البن في الإناء المُخصص لها (A7-انظر الشكل 9).
 2. ضع تحت صنبور توزيع القهوة (A13):
 - عدد 1 فنجان، إذا كنت ترغب في إعداد عدد 1 فنجان من القهوة (انظر الشكل 10)،
 - عدد 2 فنجان، إذا كنت ترغب في إعداد 2 فنجان من القهوة (الشكل 11).
 3. يُصبح يخفض صنبور التوزيع حتى يكون أقرب ما يكون إلى الفنجان (انظر الشكل رقم 12):
 4. اضغط على الزر الخاص بالتحضير المطلوب :



5. عندئذ تبدأ عملية التحضير ويظهر على الشاشة رسالة توضح مقدار القهوة التي تم إعدادها.
- عقب إتمام عملية الإعداد، يصير الجهاز في حالة استعداد للاستعمال مرة أخرى.



انتبه جيدًا:

10. إعداد قهوة LONG

قهوة "LONG" يمكن تحضيرها باستعمال جبوب البن أو البن غير المطحون. اتبع الإرشادات الواردة في الفقرات السابقة لإعداد الماكينة والضغط على زر (B10) LONG.

11. إعداد الكابتشينو والحليب الساخن (بدون رغوة)



خطر التعرض للحروق!

أثناء عمليات التحضير هذه يخرج البخار؛ ولذلك يرجى الانتباه حتى لا تتعرض للحروق بالبخار.

1. لتحضير الكابتشينو، قمر بإعداد القهوة في فنجان كبير.
2. قمر بملء وعاء بحوالي 100 جرام من الحليب لكل فنجان كابتشينو ترغب في تحضيره. عند اختيار حجم الحاوية، يجب الوضع في الاعتبار أن حجم الحليب سيتضاعف من 2-3 مرة.



انتبه جيداً:

- للحصول على رغوة أكثر كثافة و ثراءً، استعمل حليب بالكريمة مع درجة حرارة التلابة (أي حوالي 5 درجة مئوية). لتجنب الحصول على حليب قليل الرغوة، أو فقاعات هوائية كبيرة الحجم، قمر بتنظيف صنوبر توزيع الكابتشينو (A19) بشكل دائم كما تمت الإشارة إليه في فقرة "تنظيف صنوبر توزيع الكابتشينو".
3. تأكد من أن حلقة صنوبر توزيع الكابتشينو (A20) موضوعة نحو الأسفل على وظيفة "الكابتشينو" (شكل رقم 14).

4. اضغط على زر (B4)؛ حتى تظهر على الشاشة (B1) هذه الرسالة "Heating up Pleas wait" "جاري عملية التسخين انتظر من فضلك" و بعد ذلك، رسالة "TURN STEAMFROTH" "أدر مقبض البخار"

5. أدر صنوبر توزيع الكابتشينو نحو الخارج، ثم قمر بغمز صنوبر توزيع الكابتشينو في حاوية الحليب (الشكل رقم 15) مع مراعاة عدم غمر الحلقة ذات اللون الأسود.
6. أدر مقبض البخار (A21) وثبته على وضعية 1 (الشكل رقم 5). في تلك الحالة يخرج البخار ويعمل على تجميع الكريمة على الحليب ويزيد من حجمها.
7. للحصول على رغوة غنية بالكريمة، حاول تدوير الحاوية بحركة بطيئة من الأسفل للأعلى. (ينصح بعدم توزيع البخار لأكثر من 3 دقائق متتالية).
8. بمجرد الحصول على الرغوة المطلوبة، قمر بإيقاف توزيع البخار بواسطة تدوير مقبض البخار وتثبيتته على وضعية 0.



خطر التعرض للحروق!

- أطفئ البخار، قبل سحب حاوية الحليب بالرغوة وذلك تجنباً لتعرضك للسخن من رذاذ الحليب الساخن.
9. قمر بإضافة كريمة الحليب إلى فنجان القهوة المعدة سلفاً. الكابتشينو صار الآن جاهزاً؛ قمر بتحلية الطعم على قدر رغبتك، إذا كنت ترغب، يمكنك رش رغوة الحليب بقليل من مسحوق الشوكولاتة.

11.1 إعداد الحليب الساخن (بدون رغوة)

لإعداد الحليب الساخن، بدون رغوة، اتبع كما هو مبين في الفقرة السابقة، وتأكد من أن حلقة صنوبر توزيع الكابتشينو (A20) موضوعة نحو الأعلى على وظيفة "HOT MILK" "الحليب الساخن"

11.2 تنظيف صنوبر توزيع الكابتشينو بعد الاستعمال

نظف صنوبر توزيع الكابتشينو بعد كل استعمال، حتى يمكن تجنب تجميع بقايا الحليب أو إنسداد الصنوبر نفسه.



خطر التعرض للحروق!

أثناء عملية التنظيف، يخرج الماء الساخن من صنوبر توزيع الكابتشينو. انتبه جيداً حتى لا تتعرض للإصابة برذاذ الماء الساخن.

1. أدر مقبض البخار (A21) على وضعية 1 لتجعل قليل من الماء ينساب. ثم أدر المقبض من جديد على وضعية 0 لإيقاف عملية توزيع الماء الساخن.
2. انتظر بلضع دقائق حتى يبرد صنوبر توزيع الكابتشينو، وأدره نحو الخارج ثم قمر بفكه نحو الأسفل لإزالته تماماً (الشكل رقم 16).
3. حرك حلقة المقبض (A20) للأعلى (الشكل رقم 17).
4. قمر بفك الفوهة نحو الأسفل (الشكل رقم 18).
5. يجب التحقق من أن الثقوب المشار إليها بواسطة الأسهم كما هو موضح في الشكل رقم 19 غير مسدودة. و في حالة الضرورة، نظف هذه الفتحة مستعيناً بديوس.
6. أعد تركيب الفوهة، قمر بتحريك حلقة المقبض نحو الأسفل ثم أعد إدخال صنوبر توزيع الكابتشينو على الفوهة (الشكل رقم 20) عن طريق تدويره والضغط عليه في نفس الوقت لأعلى حتى يتم تثبيته جيداً.

12. إعداد الماء الساخن



خطر التعرض للحروق!

انتبه جيداً للماكينة عندما تقوم بتوزيع الماء الساخن. قمر بإيقاف عملية توزيع الماء الساخن، كما هو مبين أدناه، عندما يمتلئ الفنجان. يتم تسخين أيضاً صنوبر توزيع الكابتشينو (A19) أثناء عملية التوزيع، ولذلك يجب إمساكه فقط عن طريق الحلقة السوداء (A20).

1. ضع حاوية تحت الموزع (في أقرب مكان ممكن تجنباً لتعرض لرذاذ الماء الساخن) (انظر الشكل رقم 15).
2. أدر مقبض البخار (A19) على وضعية 1: (الشكل رقم 4): ستعرض الشاشة (B1) هذه الرسالة "HOT WATER" "ماء ساخن" ثم تبدأ عملية التوزيع.
3. قمر بإيقافها بواسطة تدوير المقبض على وضعية 0.



انتبه جيداً:

في حالة تشغيل وظيفة "ترشيد استهلاك الطاقة الكهربائية"، فإن عملية توزيع الماء الساخن قد تستغرق بضع ثوانٍ إضافية..

13.1. تنظيف الماكينة

يجب تنظيف الأجزاء الآتية من الماكينة بشكل دوري:

- الدائرة الداخلية للماكينة;
- حاوية تجميع بقايا البن (A14).
- حاوية تجميع القطرات (A18) وكذلك حاوية تجميع ماء التكتيف (A15);
- خزان الماء (A10);
- فتحات موزع القهوة (A13);
- صنوبر توزيع الكابتشينو (A19);
- القمع المُخصَّص لإدخال البن غير المطحون (A6);
- الطارد (A12)، الذي يمكن الوصول إليه بعد فتح باب الخدمة (A11);
- ريشة الفحص (A1).



انتبه!

- لتنظيف الماكينة يجب عدم استخدام المذيبات، أو المنظفات الكاشطة أو الكحول. لأنه مع منظفات شركة ديلونجي الفائقة الجودة لا تحتاج إلى أي مواد كيميائية إضافية في تنظيف الماكينة.
- يمنع منعاً باتاً غسيل أي مكون من مكونات الجهاز في غسالة الأطباق
- لا تستعمل أي أدوات معدنية بغرض التخلص من بقايا القهوة و آثار الحليب، لأن هذا قد يؤدي إلى تلف سطح الأجزاء المصنوعة من المعدن أو البلاستيك.

13.2 عملية تنظيف دواخل الماكينة

• في حالة عدم الحاجة لاستعمال الماكينة لمدة تزيد عن 3-4 أيام ننصح بشدة، عند معاودة التشغيل من جديد، بعمل :

- 2/3 دورات شطف بواسطة الضغط على (B5);
- الخاصة بالماء الساخن، لمدة بضع ثوانٍ، بتدوير مقبض الماء الساخن/البخار (A21) على وضعية I.



انتبه جيداً:

من الطبيعي للغاية، بعد القيام بعملية التنظيف، أن يكون هناك بعض الماء في حاوية تجميع بقايا البن (A14).

13.3 تنظيف حاوية تجميع بقايا البن

عندما تظهر على الشاشة (B1) هذه الرسالة EMPTY GROUNDS CONTAINER "أفرغ حاوية تجميع بقايا البن"، عندئذ يكون من الضروري إفراغ الحاوية و تنظيفها. حتى تقوم بتنظيف الحاوية من بقايا البن (A14)، فإن الرسالة السابقة ستظل معروضة على شاشة العرض و لن تتمكن الماكينة من إعداد القهوة.

للقيام بعملية التنظيف (و الماكينة في حالة تشغيل):

- انزع وعاء تجميع القطرات (A18) (شكل رقم 21)، ثم رقم بإفراغه و تنظيفه.
- أفرغ حاوية تجميع البقايا ونظفها بعناية وتأكد من التخلص من كافة البقايا العالقة في الجزء السفلي.
- يجب فحص وعاء تجميع ماء التكتيف (ذي اللون الأحمر) و، إذا صار ممتلئاً، يلزم إفراغه.



انتبه!

عند انتزاع وعاء تجميع قطرات البخار يلزم دائماً تفريغ حاوية تجميع بقايا البن حتى لو لم تكن ممتلئة.

إذا لم تقم بهذه العملية فإن هذا يؤدي، عند إعداد القهوة في المرات اللاحقة، إلى امتلاء حاوية تجميع بقايا البن أكثر من اللازم مما يسبب انسداد الماكينة.

13.4 تنظيف إناء تجميع القطرات و إناء تجميع ماء

التكتيف



انتبه!

في حالة عدم تفريغ إناء تجميع القطرات (A18) بشكل دوري، فإن الماء قد يسيل من على حافته ويتسرب إلى داخل الماكينة أو إلى جوانبها. وهذا الأمر قد يسبب إتلافها أو إتلاف السطح المُدعَمَر أو المنطقة المُحيطة. إن إناء تجميع القطرات مزود بمؤشر الطفو (A17) (ذي اللون الأحمر) لإظهار مستوى الماء داخل الإناء (انظر الشكل رقم 22). قبل أن يبدأ هذا المؤشر في الظهور من صندوق الأكواب، يجب إفراغ الإناء و تنظيفه.

لفك وإزالة إناء تجميع القطرات:

1. انزع إناء تجميع القطرات و حاوية بقايا البن (A14) (شكل رقم 21).
2. قم بتفريغ إناء تجميع القطرات و حاوية تجميع بقايا البن واغسلهما جيداً.
3. يجب فحص وعاء تجميع ماء التكتيف (ذي اللون الأحمر) و، إذا صار ممتلئاً، يلزم إفراغه.
4. أدخل مرة أخرى إناء تجميع القطرات بشكل تام في حاوية تجميع بقايا البن.

13.5 تنظيف دواخل الماكينة



خطراً!

قبل القيام بعملية التنظيف للأجزاء الداخلية، يجب أولاً إطفاء الماكينة (انظر فقرة 7. إطفاء الجهاز) و فصلها تماماً من مصدر التيار الكهربائي. لا تغمر الماكينة مطلقاً في الماء.

1. يلزم التأكد بشكل دوري (حوالي مرة في الشهر) من أن الأجزاء الداخلية للماكينة (التي يمكن الوصول إليها عند فك و انتزاع إناء تجميع القطرات- A18) نظيفة للغاية. في حالة الضرورة، يمكن إزالة آثار وبقايا القهوة العالقة بواسطة الفرشاة وقطعة الإسفنج الملحقتين بالجهاز. اسحب كل البقايا بواسطة المكنتسة الكهربائية (الشكل رقم 23).

13.6 تنظيف خزان الماء

1. نظف بشكل دوري (تقريباً مرة واحدة شهرياً و عند كل مرة يمر فيها استبدال الفلتر المظهر (C4- إذا وجد) خزان الماء (A10) مستعيناً بقطعة قماش رطبة مع قليل من مسحوق الغسيل المخفف.
2. فك الفلتر (إذا وجد) و قم بشطفه بالماء الجاري مرة أخرى.
3. ادخل الفلتر مرة أخرى (إذا وجد)، وإملاً الخزان بالماء العذب ثم أعد تركيب الخزان،
4. فقط في الموديلات المزودة بفلتر منقي) قم بتوزيع 100 مل تقريباً من الماء الساخن لإعادة تنشيط الفلتر.

13.7 تنظيف فتحات موزع القهوة

1. يجب تنظيف صانير توزيع القهوة (A13) باستعمال إسفنجة و قطعة قماش (شكل رقم 24A).

2. تحقق من عدم إنسداد فتحات موزج القهوة. و في حالة الضرورة يمكن الاستعانة بخلة الأسنان للتخلص من بقايا البن العالقة (شكل رقم 24B).

13.8 تنظيف القمع المُخصص لإدخال البن غير

المطحون

تأكد بشكل دوري (تقريباً مرة في الشهر) من أن القمع المُخصص لإدخال البن غير المطحون (A6) ليس مسدوداً. في حالة الضرورة، تخلص من بقايا القهوة باستعمال الفرشاة المرفقة بالجهاز (C5).

13.9 تنظيف الطارد

ينبغي تنظيف الطارد (A12) مرة واحدة على الأقل في الشهر.



انتبه!

- يمنع منعاً باتاً فك وانتزاع الطارد أثناء تشغيل الماكينة.
1. يُرجى التحقق من إطفاء الماكينة بشكل صحيح (انظر فقرة "7. إطفاء الجهاز").
 2. قم بفك وإزالة خزان الماء (A10):
 3. افتح باب الطارد (A11) (شكل رقم 25) المثبت على الجانب الأيمن.
 4. اضغط للدخال زري الفك الملونين و في نفس الوقت أنزع الطارد في اتجاه الخارج (شكل رقم 26).



انتبه!

- يجب شطفه بالماء فقط
لا للمنظفات - لا لغسالة الأواني
اغسل الطارد بدون استعمال أي منظفات لأنها قد تؤدي إلى إتلافه.
5. اغمر الطارد لمدة 5 دقائق تقريباً في الماء ثم قم بشطفه تحت صنوبر الماء.
 6. باستخدام الفرشاة (D5)، قم بتنظيف بقايا البن المُحتملة من على قاعدة الطارد والبقايا التي يمكن رؤيتها على غطاء الطارد.
 7. بعد إتمام عملية التنظيف، أعد إدخال الطارد بلفه داخل الداعم (انظر الشكل رقم 27)، ثم اضغط على كلمة PUSH حتى تسمع صوت الغلق.



انتبه جيداً:

- إذا كان من الصعوبة بمكان تركيب الطارد، يكون من الضروري عندئذٍ (قبل التركيب) ضبط أبعاد الطارد بشكل صحيح و ذلك بالضغط على الرافعتين كما هو موضح في الشكل رقم 28.
8. بعد تثبيتته في مكانه، يلزم التأكد من أن كلا الزرين الملونين مُنفصلين في اتجاه الخارج (انظر الشكل رقم 29).
 9. أغلق باب الطارد
 10. أعد تركيب خزان الماء.

14. إزالة الترسبات الجيرية

يُرجى إزالة الترسبات الجيرية عندما تظهر على الشاشة (B1) (على شكل مؤشر وامض) هذه الرسالة "DESCALE" "إزالة الترسبات الجيرية".



انتبه!

- قبل الاستعمال، اقرأ جيداً التعليمات الواردة في بطاقة مزيل الترسبات الجيرية، المثبتة على عبوة المزيل نفسه.
- ننصح باستعمال فقط مُزيل الترسبات الجيرية الخاص بشركة ديبلونجي. استخدام مزيل للترسبات الجيرية غير مناسب، فضلاً عن

إزالة الترسبات الجيرية بشكل غير منتظم، يؤدي كل هذا إلى حدوث عيوب لا يغطيها الضمان الخاص بالشركة المصنعة.

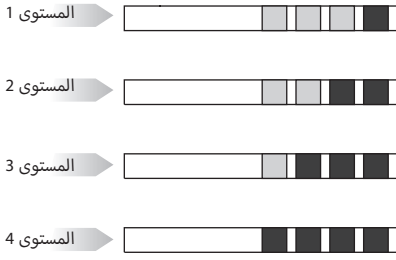
1. أشعل الماكينة وانتظر حتى تكون الماكينة جاهزة للاستعمال.
 2. يمكن الدخول إلى قائمة الإعدادات بالضغط على زر (B3) (MENU):
 3. اضغط على زر (B4) أو زر (B8) حتى تظهر على شاشة العرض هذه الرسالة "DESCALE" "إزالة الترسبات".
 4. اختر ثم اضغط على زر (B6). ستظهر على الشاشة هذه الرسالة "DESCALE Confirm?" "إزالة الترسبات الجيرية تأكيد؟":
- اضغط من جديد على زر لتفعيل هذه الوظيفة
5. ستظهر على شاشة العرض هذه الرسالة "أصف مُزيل الترسبات. تأكيد؟"
 6. أفرغ خزان الماء بشكل تام (A10) وفك الفلتر المطهر (C4) - إذا وجد).
 7. قم بإضافة مزيل الترسبات الجيرية (C3) داخل خزان الماء حتى يصل إلى المستوى A (بما يعادل سرنجة مقدارها 100 مل) المطبوع على جانب الخزان، ثم أصف قليل من الماء (ما يقرب من واحد لتر ماء) حتى يبلغ المستوى B (انظر الشكل رقم 30، ثم أعد تركيب خزان الماء في الماكينة،
 8. ضع تحت صنوبر توزيع الكابتشينو (A19) وصنوبر توزيع القهوة (A13) حاوية فارغة تعادل 1,8 لتر (الشكل رقم 31).



انتبه! خطر التعرض للحروق

من صنوبر توزيع الكابتشينو يتسرب ماء ساخن يحتوي على خل. انتبه جيداً حتى لا تتعرض للإصابة برذاذ الماء الساخن.

9. اضغط على زر (B6) لتأكيد إضافة محلول مزيل الترسبات الجيرية: ستعرض الشاشة هذه الرسالة "TURN STEAM FROTH" "أدر مقبض البخار".
 10. أدر مقبض الماء الساخن/البخار (الشكل رقم 5)؛ سينطلق برنامج إزالة الترسبات الجيرية وسيخرج مزيل الترسبات الجيرية سواء من صنوبر توزيع الكابتشينو أو سواء من صنوبر توزيع القهوة مع اتباع سلسلة تلقائية من الشطف والإيقاف بفرض التخلص من بقايا الترسبات الجيرية داخل الماكينة،
- في خلال 25 دقيقة، سيوقف الجهاز عملية إزالة الترسبات الجيرية وستظهر على الشاشة هذه الرسالة "FILL TANK" "إملاء الخزان": أدر مقبض الماء الساخن/البخار على وضعية 0 ثم أفرغ الحاوية المستعملة في جميع مزيل الترسبات الجيرية.
11. أصبح الآن الجهاز جاهزاً لإتمام عملية الشطف بالماء العذب. قم بنزع خزان الماء وإفراغه وشطفه بالمياه الجارية، ثم أعد ملئه بالماء العذبة حتى بلوغ المستوى الأقصى MAX، وأخيراً قم بإعادة تركيب خزان الماء في الماكينة: ستعرض الشاشة هذه الرسالة "TURN STEAM FROTH" "أدر مقبض البخار"،
 12. أعد وضع الحاوية المستعملة في جميع محلول مزيل الترسبات الجيرية تحت صنوبر توزيع الكابتشينو وتحت صنوبر القهوة (الشكل رقم 31)،
 13. أدر مقبض الماء الساخن/البخار على وضعية 1 لبدء عملية الشطف: سيخرج الماء الساخن أولاً من صنوبر توزيع الكابتشينو ثم أخيراً من صنوبر توزيع القهوة.



14. ستظهر على الشاشة هذه الرسالة "FILL TANK" "إملاء الخزان":
أدر مقبض الماء الساخن/البخار على وضعية 0 ثم أفرغ الحاوية المستعملة في تجميع مزبل الترسبات الجيرية.
 15. أزل خزان الماء، أعد تركيب الفلتر ، إذا كان قد تم إزالته سابقاً، إملاء الخزان بالماء العذب حتى المستوى الأقصى MAX ثم أعد تركيبه في الماكينة: ستعرض الشاشة هذه الرسالة "TURN FROTHSTEAM" "أدر مقبض البخار"
 16. أعد وضع الحاوية المستعملة في تجميع ماء الشطف وهي فارغة تحت صنوبر توزيع الكابتشينو.
 17. أدر مقبض الماء الساخن/البخار على وضعية 1: سيعاود الجهاز عملية الشطف فقط من صنوبر توزيع الكابتشينو.
 18. في النهاية ستظهر على الشاشة هذه الرسالة "TURN FROTHSTEAM" "أدر مقبض البخار": أدر مقبض الماء الساخن/البخار على وضعية 0;
 19. ستعرض الشاشة هذه الرسالة "FILL TANK" "أفرغ الخزان": أنزع وإملاء الخزان بالماء العذب حتى المستوى الأقصى MAX ثم أعد تركيبه في الماكينة.
- لقد اكتملت عملية إزالة الترسبات.

15.2 ضبط درجة صلابة الماء

1. اضغط على زر (B3) MENU للدخول إلى القائمة;
2. اضغط على زر (B4) أو (B5) حتى تظهر على شاشة العرض هذه الرسالة "درجة صلابة الماء".
3. أكد الاختيار بالضغط على زر (B6).
4. اضغط بشكل مستمر على الزر (B7) أو (B8) لضبط مستوى شريط الاختيار (انظر الشكل في الفقرة السابقة).
5. اضغط على زر (B9) لتأكيد عملية الضبط، عند هذه النقطة تم إعادة برمجة الماكينة طبقاً للإعدادات الجديدة الخاصة بدرجة صلابة الماء؛ اضغط بالتالي على زر "MENU" للخروج من القائمة.

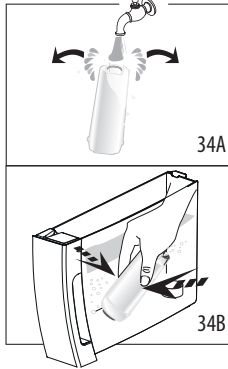
16. الفلتر المطهر

- بعض الموديلات مزودة بفلتر، (C4): إذا كان الموديل الخاص بكم بدون فلتر، ننصحكم بشرائه من أحد مراكز الخدمة المعتمدة من شركة ديلونجي. من أجل استعمال صحيح للفلتر، يرجى اتباع التعليمات المرفقة.

16.1 تركيب الفلتر

1. استخراج الفلتر (C4) من عبوة التغليف.

2. يرجى تحويل مؤشر عداد الوقت (انظر الشكل رقم 32) بغرض الاستعمال خلال الشهرين القادمين.



انتبه جيداً!

- تكون مدة عمل الفلتر شهرين بشرط أن يتم استعماله بشكل صحيح، و لكن في حالة عدم استعمال الماكينة و ترك الفلتر بها، فعندئذ تكون مدة استعماله فقط 3 أسابيع كحد أقصى.

3. لتنشيط الفلتر، اجعل ماء الصنبور يجري على فتحات الفلتر كما هو موضح في الشكل حتى يخرج الماء من الفتحات الجانبية للفلتر لأكثر من دقيقة (شكل رقم 34A).
4. أنزع الخزان من الماكينة و املاه بالماء.
5. أدخل الفلتر في خزان الماء واعمره فيه بشكل تام ليعض ثوانٍ، ثم قم بإمائه قليلاً حتى تتمكن فقاعات الهواء من الخروج (شكل رقم 34B);

انتبه جيداً!

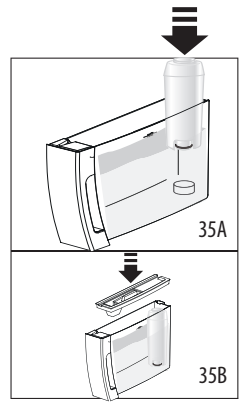
- في حالة عدم اكتمال دورة التخلص من الترسبات الجيرية بشكل صحيح (على سبيل المثال بسبب انقطاع التيار الكهربائي)، ننصح بتكرار الدورة من جديد.
- من الطبيعي للغاية، بعد اكتمال دورة إزالة الترسبات الجيرية، أن يكون هناك بعض الماء في حاوية تجميع بقايا البن (A14).

15. ضبط درجة مستوى المعادن في الماء

- ستظهر على الشاشة رسالة "Descal" "إزالة الترسبات الجيرية" بعد مدة قصيرة من بدء التشغيل و هذه المدة قد تم تحديدها من قبل و هي عادةً تعتمد على درجة مستوى المعادن في الماء.
- الماكينة مُعدة سلفاً في المصنع على 4 مستويات حسب مستوى المعادن في الماء. ولكن عند توافر الرغبة، يمكن تعديل ضبط الماكينة وفقاً لدرجة مستوى المعادن في الماء المطلوبة في الأماكن المُختلفة، مما يجعلها أكثر مُلاءمة مع عملية إزالة الترسبات الجيرية.

15.1 قياس مستوى المعادن في الماء.

1. أنزع شريط الاختبار "TOTAL HARDNESS TEST" المُرفق مع كتيب التعليمات باللغة الإنجليزية من كرتونة التغليف " .
2. اغمر الشريط بشكل تام في كوب من الماء لمدة ثانية تقريباً.
3. أنزع الشريط من الماء و قم برجه بلطف. بعد حوالي دقيقة واحدة تتكون من 1, 2, 3, أو 4 مربعات من اللون الأحمر، حسب درجة صلابة الماء كل مربع يكون وفق أحد المستويات.



8. اضغط على زر لتأكيد الاختيار: ستعرض الشاشة هذه الرسالة "TURN STEAM FROTH" "أدر مقبض البخار".
9. أدر مقبض البخار (A21) على وضعية 1: وستعرض الشاشة هذه الرسالة "HOT WATER...CONFIRM?" "ماء ساخن... تأكيد؟"
10. اضغط على زر لتأكيد الاختيار: عندئذ سيبدأ الجهاز في توزيع الماء و تبدأ الشاشة في عرض هذه الرسالة "WAIT PLEASE" "انتظر من فضلك"
11. بعد إتمام عملية التوزيع، ستعرض الشاشة "أدر مقبض البخار"، أدر مقبض البخار وثبته على وضعية 0: يرجع الجهاز تلقائياً إلى وضعية "جاهز لعمل القهوة".

6. أدخل الفلتر في المكان المخصص له (شكل رقم 35A) واضغط عليه حتى النهاية
7. أغلق من جديد الخزان بالغطاء (انظر الشكل رقم 35B)، ثم أعد إدخال الخزان في الماكينة. في اللحظة التي يتم فيها تركيب الفلتر، يكون من الضروري تسجيل وجوده على الجهاز.
8. اضغط على زر (B3) MENU للدخول إلى القائمة:
9. اضغط بشكل متكرر على زر (B4) أو (B5) حتى

- تظهر على شاشة العرض هذه الرسالة «Install Filter» "تركيب الفلتر".
10. اضغط على زر (B6);
11. تعرض الشاشة هذه الرسالة "Enable?" "تفعيل؟".
12. اضغط على زر لتأكيد الاختيار: ستعرض الشاشة هذه الرسالة "TURN STEAM FROTH" "أدر مقبض البخار".
13. ضع تحت صنوبر توزيع الكابتشينو (A19) حاوية (لا تقل سعتها عن 100 مل كحد أدنى).
14. أدر مقبض البخار (A21) على وضعية 1 (الشكل رقم 5): ستعرض الشاشة هذه الرسالة "HOT WATER CONFIRM?" "ماء ساخن تأكيد؟"
15. اضغط على زر لتأكيد الاختيار: عندئذ سيبدأ الجهاز في توزيع الماء و تبدأ الشاشة في عرض هذه الرسالة "WAIT PLEASE" "انتظر من فضلك"

- 16.3 فك الفلتر**
- إذا كنت ترغب في استعمال الجهاز بدون الفلتر، يكون من الضروري عندئذ فكه وتسجيل تاريخ فكه كما يلي:
1. فك الخزان (A10) والفلتر المنتهي الصلاحية (C4);
 2. اضغط على زر (B3) 'MENU' للدخول إلى القائمة;
 3. اضغط على زر (B4) أو (B5) حتى تظهر على شاشة العرض هذه الرسالة "تركيب الفلتر".
 4. اضغط على زر (B6);
 5. ستعرض الشاشة هذه الرسالة "Disable?" "تعطيل؟".
 6. اضغط على زر للتأكيد و اضغط على الزر 'MENU' للخروج من القائمة.

16. بعد إتمام عملية التوزيع، ستعرض الشاشة هذه الرسالة "TURN STEAM FROTH" "أدر مقبض البخار".
17. أدر مقبض البخار (الشكل رقم 4) و ثبته على وضعية 0: يرجع الجهاز تلقائياً إلى وضعية "جاهز لعمل القهوة".
- الآن تم تنشيط الفلتر و تسجيله على شاشة العرض من خلال نجمة تظهر تحت أمر "Install filter" "ركب الفلتر" في قائمة الإعدادات و هكذا يمكن الاستمرار في استعمال الماكينة.

17. بيانات فنية

| | |
|--------------------------------|---|
| الجهد | 220-240 فولت~ 60/50 هرتز كحد أقصى. 10 أمبير |
| الطاقة | 1450 واط |
| الحد الأقصى هو (5 1.5 MPa بار) | |
| سعة خزان الماء | 1,8 لتر |
| الأبعاد L×ع×خف | 240x430x350 مم |
| طول كابل التغذية الكهربائية: | 1750 مم |
| الوزن 8,8 كجم. | |
| السعة القصوى لحاوية حبوب البن | 250 جرام |



الجهاز متطابق مع التوجيهات الأوروبية التالية:

اللائحة الأوروبية الاحتياطية رقم 1275/2008

كافة المواد والأدوات التي لها احتكاك مباشر مع المنتجات الغذائية مُتطابقة بشكل تام مع متطلبات اللوائح الأوروبية رقم 2004/1935.

18. التخلص من الجهاز

لا ينبغي مطلقاً التخلص من الجهاز عن طريق إلقائه مع النفايات المنزلية ولكن ينبغي تسليمه إلى أحد المراكز الرسمية لتجميع وتدوير النفايات .



16.2 استبدال الفلتر

- عندما تظهر على الشاشة (B1) هذه الرسالة "REPLACE FILTER" "استبدل الفلتر" ، أو بعد مرور شهرين على استخدامه (راجع عداد الوقت)، أو في حالة عدم استعمال الجهاز لمدة 3 أسابيع ، يكون من الضروري استبدال الفلتر:
1. فك الخزان (A10) والفلتر المنتهي الصلاحية،
 2. انزع الفلتر الجديد من كرتونه التعبئة و اتبع الخطوات كما هو موضح في الفقرات 3-4-5-6 السابقة .
 3. ضع تحت صنوبر توزيع الكابتشينو حاوية (لا تقل سعتها عن 100 مل كحد أدنى).
 4. اضغط على زر (B3) 'MENU' للدخول إلى القائمة؛
 5. اضغط على زر (B5) أو (B4) حتى تظهر على شاشة العرض هذه الرسالة "REPLACE FILTER" "استبدل الفلتر".
 6. اضغط على زر (B6);
 7. ستعرض الشاشة هذه الرسالة «Confirm?» "تأكيد؟"

| الرسائل المعروضة | السبب المحتمل | الحل المقترح |
|--|---|--|
| إملاء الخزان | الماء في الخزان (A10) غير كافي. | قم بملء الخزان بالماء و/أو إدخاله بشكل صحيح. بالضغط عليه حتى النهاية و حتى يتم سماع صوت غلق الخطاف (الشكل رقم 4). |
| أفرغ حاوية بقايا البن. | إمتلاء حاوية بقايا (A14) البن | أفرغ حاوية بقايا البن و حاوية تجميع القطرات (A18) ثم قم بعملية التنظيف (الشكل رقم 21)، ثم أعد تركيبهما مرة أخرى. هامر: عند إزالة وعاء تجميع القطرات يجب دائماً إفراغ حاوية تجميع بقايا البن حتى و لو لم تكن مُمتلئة. إذا لم تقم بهذه العملية فإن هذا يؤدي، عند إعداد القهوة في المرات اللاحقة، إلى إمتلاء حاوية تجميع بقايا البن أكثر من اللازم مما يسبب انسداد الماكينة. |
| طحن بن ناعم للغاية بمطحنة البن! متعدد أدر مقبض البخار | عند طحن البن بشكل ناعم للغاية فإن القهوة ستدفق من الماكينة ببطء شديد أو قد لا تخرج على الإطلاق. | قم بتكرار توزيع القهوة ولف مقبض التوزيع الخاص بطحن البن (A2-شكل رقم 8) مرة واحدة نحو رقم 7 في اتجاه عقارب الساعة، وفي نفس الوقت شغل مطحنة البن. إذا كانت تعمل ببطء بعد إعداد مرتين من القهوة فعندئذ كرر عملية التصحيح عن طريق لف مقبض الإعداد مرة واحدة (انظر فقرة «9.3 ضبط مطحنة البن»). في حالة استمرار نفس المشكلة، أدر مقبض البخار ووثبته في وضعية اواجعل قليل من الماء ينساب من صنوبر توزيع الكابتشينو. |
| | ربما يكون الفلتر المطهر (C4) الحالي هو السبب في تكوين فقاعة هوائية داخل الدورة المائية مما أدى إلى إيقاف عملية التوزيع. | قم بتوزيع قليل من الماء بواسطة تدوير مقبض البخار (A21) على وضعية ا حتى تنظم عملية التوزيع. |
| أدخل حاوية تجميع بقايا البن. | لم يتم إدخال حاوية بقايا البن (A14) بعد عملية التنظيف. | استخرج وعاء تجميع القطرات (A18) وأدخل حاوية تجميع بقايا البن. |
| أدخل قمع البن غير المطحون | تم اختيار وظيفة "البن غير المطحون"، ولكن لم يتم صبه بعد في القمع (A6). | ضع البن غير المطحون في القمع أو اختر وظيفة البن غير المطحون. |
| أزل الترسبات الجيرية | تجدد الإشارة هنا إلى أهمية التخلص من الترسبات الجيرية داخل الماكينة. | من الأهمية بمكان القيام بأسرع ما يمكن بتنفيذ برنامج إزالة الترسبات الجيرية الذي تم شرحه في فقرة «14. إزالة الترسبات الجيرية» |
| تقليل كمية القهوة | لقد تم استعمال البن بشكل أكثر من اللازم. | اختيار المذاق الخفيف أو تقليل كمية البن غير المطحون. |
| إملاء الإناء بجمبات البن | حبوب البن دقيقة للغاية | قم بملء الإناء بجمبات البن (A7). |
| | تم انسداد القمع (A6) المُخصص للبن غير المطحون. | أفرغ القمع مستعيناً بريشة (C5) كما تمت الإشارة إليه سابقاً في فقرة «13.8 تنظيف القمع المُخصص لإدخال البن غير المطحون». |
| أدخل مجموعة الطارد | لم يتم تركيب الطارد بعد عملية التنظيف (A12). | نظف الطارد كما هو مبين في فقرة «13.9 تنظيف الطارد». |
| تركيب الخزان | لم يتم تركيب الخزان (A10) بشكل صحيح. | ركب الخزان بشكل صحيح بالضغط عليه حتى النهاية. |

| | | |
|--|-------------------------------------|--|
| تبيبه العام | قد يكون داخل الماكينة مُتسخ للغاية. | نظف الماكينة بعناية كما هو موضح في فقرة "13-التنظيف". «13. التنظيف». في حالة أن الماكينة، بعد التنظيف، مازالت تعرض نفس الرسالة، يجب عندئذ التوجه إلى أحد مراكز الصيانة المعتمدة. |
| استبدال الفلتر | انتهت صلاحية الفلتر المطهر (C4). | استبدل الفلتر أو فكه طبقاً للتعليمات الواردة في فقرة "الفلتر المطهر"16. الفلتر المطهر» |
| الدائرة فارغة املأ الدائرة بالتناوب مع الماء الساخن اضغط على زر OK | الدورة المائية فارغة | اضغط على زر  (B6) و اجعل الماء ينساب من الموزع (C19) حتى يتم ضبط عملية التوزيع. إذا استمرت المشكلة، تحقق من إدخال وتركيب خزان الماء (A10) بشكل جيد مع الضغط عليه حتى النهاية. |

20. حل المشكلات

تم إعداد قائمة أدناه ببعض الأعطال المُحتملة.

في حالة عدم إمكانية حل المُشكلة بالطريقة التي تم ذكرها في دليل التعليمات، يجب الاتصال بأحد مراكز الخدمة الفنية المعتمدة.

| المشكلة | السبب المُحتمل | الحل المُقترح |
|--|---|--|
| القهوة ليست ساخنة | لم يتم تسخين الفناجين بشكل مُسبق. | قم بتسخين الفناجين بواسطة شطفها بالماء الساخن (ملاحظة هامة: يمكن استعمال وظيفة الماء الساخن). |
| | ربما تكون الدوائر الداخلية للماكينة باردة لأنه مر عليها 3/2 دقيقة من آخر استعمال. | قبل تحضير القهوة قم بتسخين الطارد بالضغط على زر الشطف  (B5). |
| | ربما تكون درجة حرارة القهوة التي تم ضبطها سلفاً منخفضة | اضبط من القائمة درجة حرارة القهوة على الدرجة المرتفعة كما في فقرة "ضبط درجة الحرارة" 8.5 ضبط درجة حرارة القهوة» |
| القهوة ليست غنية أو أنها قد تحتوي على قليل من الكريمة | البن المطحون حجمه مازال كبيراً للغاية. | قم بتدوير مقبض مطحنة البن (A2) مرة واحدة في إتجاه الرقم 1 عكس عقارب الساعة بينما تكون مطحنة البن في وضعية التشغيل (انظر الشكل 8) . استمر في تكرار هذا الأمر حتى تحصل على عملية توزيع مُرضية. يمكن ملاحظة تغيير المذاق فقط بعد صب عدد 2 فنجان من القهوة (انظر فقرة ضبط مطحنة البن «9.3. ضبط مطحنة البن») |
| | نكهة القهوة غير مناسبة. | استعمل البن المخصص لماكنات إعداد القهوة الاسبرسو. |
| تندفق القهوة بشكل بطئ جداً أو بالقطرة | ربما يكون البن المطحون دقيق للغاية. | قم بتدوير المقبض الخاص بضبط مطحنة البن (A2) مرة واحدة فقط في إتجاه الرقم 7 في اتجاه عقارب الساعة بينما تكون مطحنة البن في وضعية التشغيل (انظر الشكل 10) . استمر في تكرار هذا الأمر حتى تحصل على عملية توزيع مُرضية. يمكن ملاحظة تغيير المذاق فقط بعد صب عدد 2 فنجان من القهوة (انظر فقرة ضبط مطحنة البن «9.3. ضبط مطحنة البن») |
| لا تندفق القهوة من أحد أو كلا فتحات صنوبر التوزيع (A13). | ثقوب الموزع مسدودة. | نظف فتحات الصنوبر باستعمال خلة الأسنان. |
| رغوة الحليب بها فقاعات هوائية كبيرة الحجم | ربما يكون الحليب ليس بارداً بما يكفي أو أنه نصف دسم. | يُفضل استعمال حليب كامل الدسم ، أو نصف دسم، و لكن على درجة حرارة الثلجة (حوالي 5 درجة مئوية). إذا لم تحصل على النتيجة المرضية، جرب نوع آخر من الحليب. |

| | | |
|------------------------|--|---|
| الجليب بدون رغوة | قد يكون الكابتشينو غير نظيف. | قمر بتنظيفه كما هو مبين في فقرة "2-11 تنظيف صنوبر توزيع الكابتشينو بعد الاستعمال" 11.2 تنظيف صنوبر توزيع الكابتشينو بعد الاستعمال». |
| | حلقة صنوبر توزيع الكابتشينو (A20) في وضعية "الكابتشينو". | قمر بتدوير الحلقة على وضع الكابتشينو. |
| يتم إيقاف توزيع البخار | يقوم جهاز الأمان بإيقاف توزيع البخار بعد مرور 3 دقائق. | انتظر لبضع دقائق، ثم أعد تنشيط وظيفة البخار. |
| الجهاز لا يشتعل | ربما يكون القابس غير مُتصل بالتيار الكهربائي. | وصل القابس بمصدر التيار الكهربائي. |
| | المفتاح العمومي (A8) غير مُفعّل. | اضغط على المفتاح العمومي وثبته على وضعية I (انظر شكل رقم 1). |