



De'Longhi Appliances  
via Seitz, 47  
31100 Treviso Italia

# ع ESAM6750 ماكينة القهوة

تعليمات الاستعمال




## الوصل بالتيار الكهربائي

- A في حال كان جهازكم مزود بمأخذ كهربائي سوف يشتمل أيضاً على صاهر عيار 13 أمبير. فإذا كان المأخذ لا يتناسب مع علبة الوصل المثبتة على الجدار عليكم بقطع المأخذ من سلك التغذية وتركيب مأخذ مناسب وفق ما هو موضح أدناه. تحذير: إقطعوا المأخذ بعناية بعد إزالة الصاهر: لا تركبوا أية علبة وصل بالتيار مثبتة على الجدار عيار 13 أمبير في مكان آخر في البيت لأن من شأن ذلك التسبب بصدمة خطيرة. في حال إستعمال مأخذ للتيار غير مشتمل على صاهر ينبغي حماية الدائرة الكهربائية بصاهر عيار 15 أمبير. في حال كان المأخذ من النوع المصنوب ينبغي إعادة تركيب غطاء الصاهر في حال إستبدال الصاهر وذلك بإستعمال صاهر أسنا عيار 13 أمبير الى BS 1362. في حال فقدان غطاء الصاهر ينبغي عدم إستعمال المأخذ الى أن يتم الحصول على غطاء صاهر من أقرب موزع أدوات كهربائية. إن لون غطاء الصاهر البديل هو ذلك المبيّن على قاعدة المأخذ.
- B في حال لم يكن جهازكم مزود بمأخذ الرجاء إتباع التعليمات الواردة فيما يلي:

تحذير: ينبغي تأريض جهازكم:

### هام جدا

في حال لم تكن ألوان الأسلاك التي يتكون منها سلك التغذية الرئيسي التابع لجهازكم متطابقة مع ألوان أطراف التوصيل التابعة لمأخذكم عليكم مراعاة التالي:

ينبغي وصل السلك الأخضر والأصفر بطرف التوصيل التابع للمأخذ المشار إليه بحرف E أو بشعار التأريض  أو الأخضر أو الأخضر والأصفر.

ينبغي وصل السلك الأزرق بطرف التوصيل المشار إليه بحرف N أو الأسود.

كما ينبغي وصل السلك البني بطرف التوصيل المشار إليه بحرف L أو الأحمر.

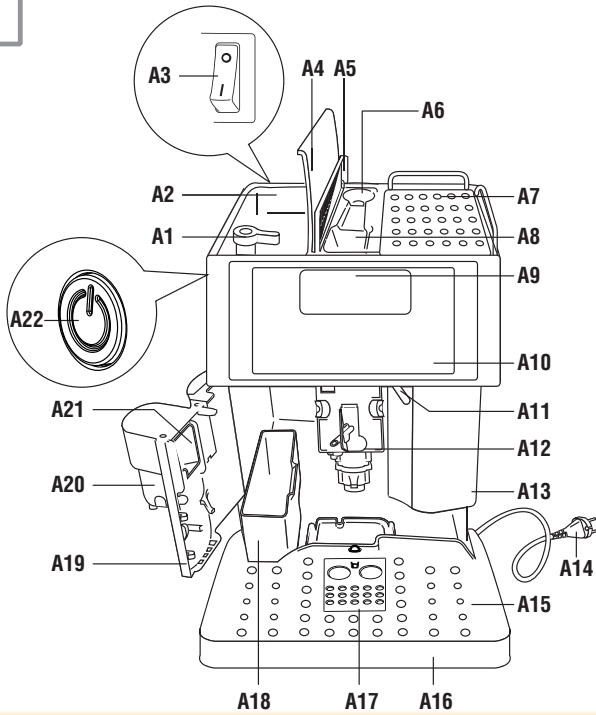
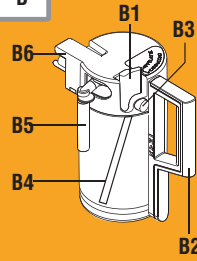
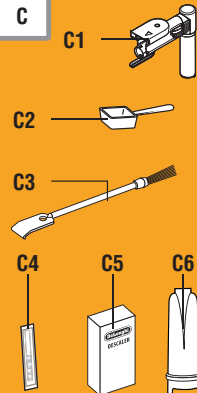
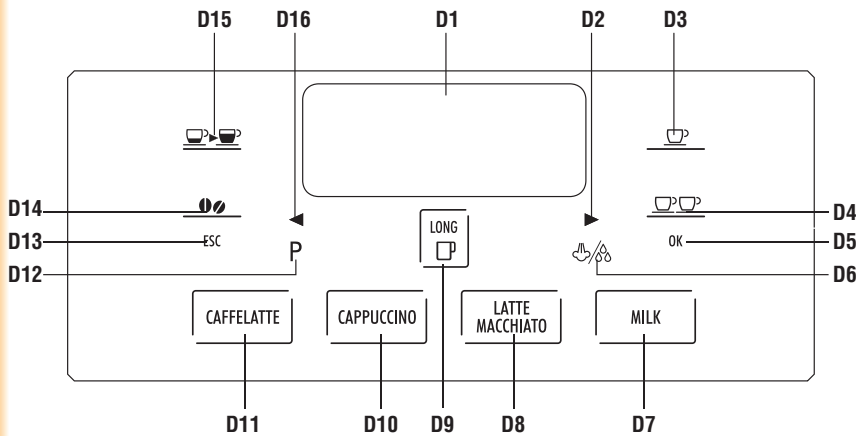
الأسلاك المتكون منها سلك التغذية الرئيسي هي ملونة على النحو التالي:

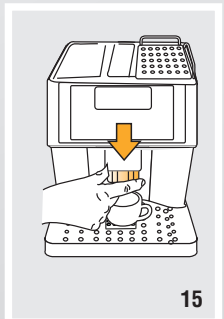
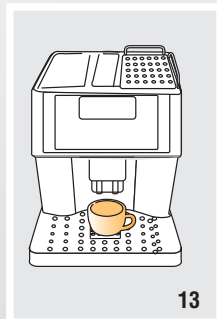
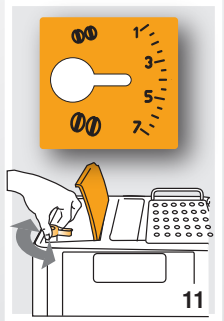
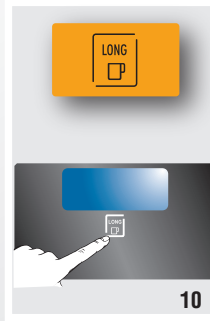
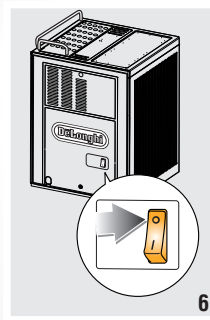
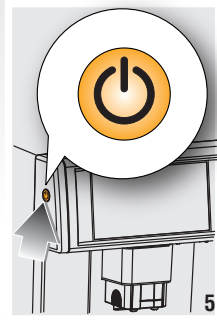
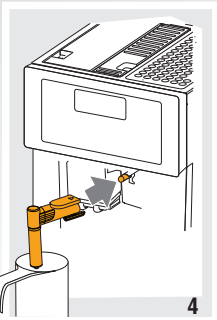
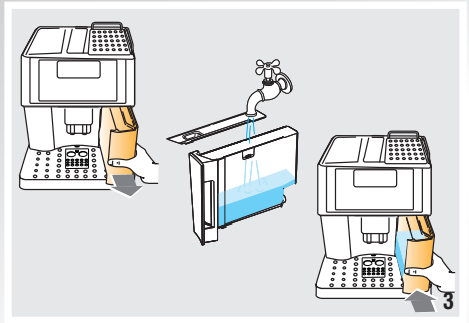
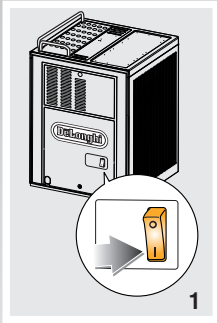


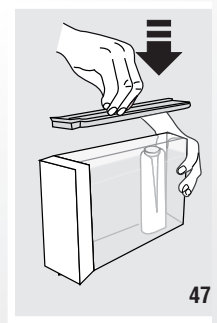
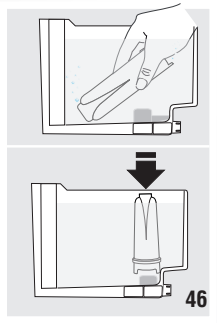
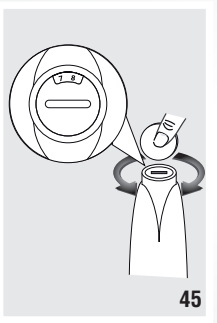
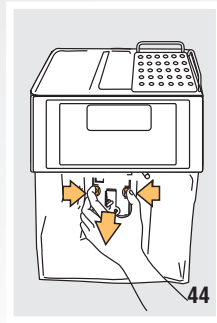
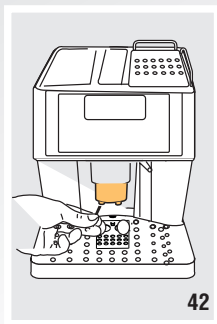
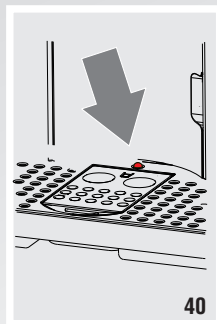
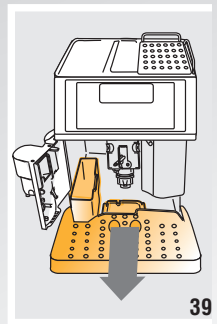
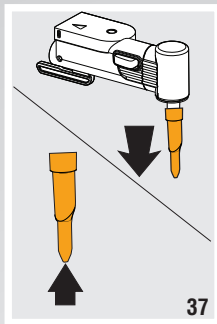
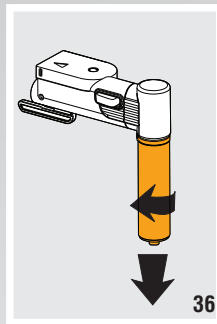
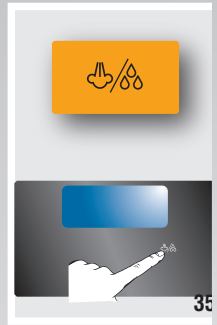
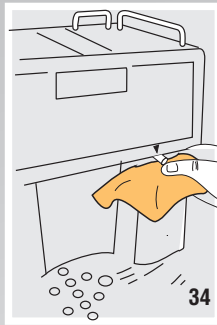
السلك الأخضر والأصفر: تأريض

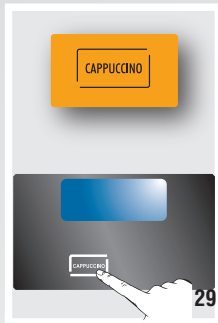
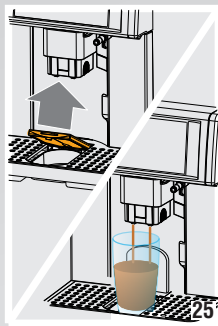
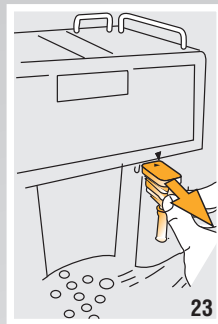
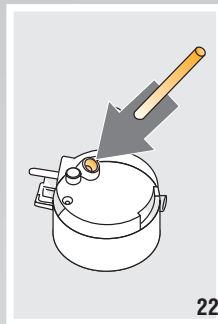
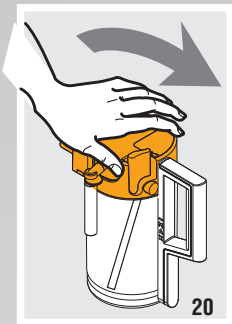
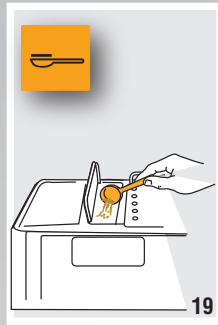
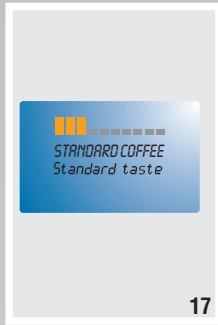
السلك الأزرق: محايد (بارد)

السلك البني: مشحون بالكهرباء (حامي)

**A****B****C****D**







**15.....خضير مشروبات مع الحليب**

- 15.....املأ واشبك وعاء الحليب  
 15.....خضير القهوة بالحليب  
 15.....خضير الكابتشينو  
 15.....خضير الحليب بالقهوة  
 15.....خضير الحليب  
 16.....تنظيف وعاء الحليب بعد كل استخدام  
 16.....إعداد كميات القهوة والحليب في الفنجان

**16.....خضير الماء الساخن**

- 16.....النضير  
 16.....تعديل الكمية

**17.....التنظيف**

- 17.....تنظيف الماكينة  
 17.....تنظيف الوعاء من خثالة القهوة  
 17.....تنظيف حوض جمع القطرات  
 17.....تنظيف داخل الماكينة  
 17.....تنظيف خزان الماء  
 18.....تنظيف فوّهات توزيع القهوة  
 18.....تنظيف القمع لإدخال القهوة المطحونة مسبقاً  
 18.....تنظيف الناقع  
 18.....تنظيف وعاء الحليب

**18.....إزالة الترسبات الكلسية****19.....برمجة قسوة الماء**

- 19.....قياس قسوة الماء  
 19.....ضبط قسوة الماء

**19.....فلتر التحلية**

- 19.....تركيب الفلتر  
 19.....استبدال الفلتر

**20.....المعلومات الفنية****20.....التخلص من الجهاز****21.....الرسائل المعروضة على الشاشة****22.....حلول المشاكل****8.....مقدمة**

- 8.....الرموز المستعملة في هذه التعليمات  
 8.....حروف ما بين قوسين  
 8.....المشاكل وحلولها

**8.....الأمان**

- 8.....تنبيهات رئيسية للأمان

**8.....استعمال الجهاز بشكل مطابق لما صنع من أجله****9.....تعليمات الاستعمال****9.....المواصفات**

- 9.....مواصفات الجهاز  
 9.....مواصفات وعاء الحليب  
 9.....مواصفات الملحقات  
 9.....مواصفات لوحة التحكم (شاشة اللمس)  
 9.....عمليات أولية  
 9.....مراقبة الجهاز  
 9.....تركيب الجهاز  
 10.....توصيل الجهاز  
 10.....تشغيل الجهاز لأول مرة

**10.....إشعال الجهاز****10.....إطفاء الجهاز****11.....ضبط القائمة**

- 11.....شطف  
 11.....إزالة الترسبات الكلسية  
 11.....ضبط اللغة  
 11.....توفير الطاقة  
 11.....ضبط الساعة  
 11.....الإنبعاال الذاتي  
 12.....الإطفاء الذاتي (Stand by)  
 12.....درجة حرارة القهوة  
 12.....تركيب الفلتر  
 12.....الإشارة الصوتية  
 12.....قيم المصنع (reset)  
 12.....وظيفة إحصائية

**12.....خضير القهوة**

- 12.....اختيار طعم القهوة  
 12.....اختيار كمية القهوة في الفنجان  
 13.....القهوة المنتقية  
 13.....تخصيص كمية MY COFFEE (قهوتي) إكسبرس  
 13.....برمجة كمية قهوتي الطويلة Long  
 13.....تعديل طاخونة القهوة  
 13.....نصائح للحصول على قهوة ساخنة  
 14.....خضير قهوة إكسبرس بواسطة حبوب القهوة  
 14.....خضير قهوة طويلة بواسطة حبوب القهوة  
 14.....خضير القهوة بواسطة القهوة المطحونة مسبقاً



## مقدمة

- لا تلمس القابيس الكهربائي عندما تكون يدك مبلولتان.
- خقق من إمكانية الوصول بشكل مريح إلى المأخذ الكهربائي المستعمل. لأنه فقط بهذا الشكل يمكنك فصل القابيس الكهربائي عند الحاجة.
- إذا أردت فصل القابيس من المأخذ الكهربائي. امسك القابيس نفسه ثم اسحبه. لا تشد مطلقاً الكبل الكهربائي. خوفاً من تعرضه للتلف.
- لفصل الجهاز بشكل كامل عن الشبكة الكهربائية. ضع المفتاح الكهربائي الرئيسي المتواجد خلف الجهاز على وضعية 0 (شكل 6).
- في حالة عطب الجهاز. لا تحاول إصلاحه بنفسك. أطفأ الجهاز. ثم افصل القابيس عن المأخذ الكهربائي. وراجع قسم الصيانة الفنية.
- في حالة تعرّض القابيس أو الكبل الكهربائي إلى التلف. استبدلها فقط من قسم الصيانة التابع لشركة De'Longhi. هكذا يمكنك تجنب أي خطر.



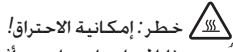
تنبيه!

احتفظ بمواد التغليف (أكياس بلاستيكية وبوليستر امتدادي) في مكان بعيد عن متناول الأطفال.



تنبيه!

لا تسمح باستعمال الجهاز من قبل أشخاص (بما فيهم الأطفال) لا يملكون كامل قواهم العقلية - الجسدية - الحسية أو لا يملكون معلومات كافية حول الجهاز. إلا إذا قمت بحراستهم أثناء استخدامهم للجهاز أو تم تعليمهم على ذلك من قبل الشخص المسؤول عن الأمن والسلامة. احرس الأطفال. وتأكد من عدم لعبهم بالجهاز.



خطر: إمكانية الاحتراق!

يُنَج هذا الجهاز ماء ساخن. وأثناء عمله. يمكن أن يتشكل بخار مائي.

يجب مراعاة عدم ملامسة الماء المرشوش أو البخار الساخن.

## استعمال الجهاز بشكل مطابق لما صنع من أجله

### أجله

صنع هذا الجهاز من أجل إعداد القهوة ومن أجل تسخين المشروبات. أي استعمال آخر يعتبر غير لائق. أي استعمال آخر يعتبر غير لائق. هذا الجهاز غير مناسب للاستعمال التجاري. لا يتحمل الصانع أي مسؤولية عن الأضرار الناتجة عن استعمال الجهاز بشكل غير لائق.

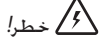
هذا الجهاز مصنوع فقط للاستعمال المنزلي. يجب عدم استعماله في:

- أماكن مخصصة للطهي لموظفي المحلات التجارية والمكاتب وفي مناطق عمل أخرى.
- المزارع السياحية
- الفنادق ومراكز الضيافة الأخرى
- مؤجر غرف النوم

نشكرك على اختيارك لهذه الماكينة الأتوماتيكية الخاصة بإعداد القهوة والكيوتشينو "ESAM6750". نتمنى لكم مزيد من الاستمتاع مع هذا الجهاز الجديد. خصصوا من وقتكم دقيقتين للاطلاع على تعليمات الاستعمال هذه. بهذه الشكل. يمكنكم تفادي الأخطار أو إتلاف الماكينة.

## الرموز المستعملة في هذه التعليمات

تحمل التنبيهات المهمة الرموز التالية. يجب على الإطلاق احترام هذه التنبيهات.



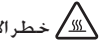
خطر!

يمكن أن يؤدي عدم التقيد بالتنبيهات إلى التعرض للأذى أو إلى صدمة كهربائية مع تشكيل خطر على الحياة.



تنبيه!

يمكن أن يؤدي عدم التقيد بالتنبيهات إلى التعرض للضرر أو إلحاق الضرر بالجهاز.



خطر الاحتراق!

يمكن أن يؤدي عدم التقيد بالتنبيهات إلى التعرض للاحتراق.



ملاحظة هامة:

هذا الرمز يُظهر نصائح ومعلومات هامة للمستخدم.

## حروف ما بين قوسين

الحروف التي تكون ما بين قوسين. هي مطابقة للقائمة التفسيرية الواردة في مواصفات الجهاز (صفحة 3).

## المشاكل والحلول

عند مواجهة المشاكل. يجب أولاً العمل على حلها من خلال اتباع التنبيهات المبينة في فقرات "الرسائل المعروضة على الشاشة". صفحة 21 و "حل المشاكل" على صفحة 22. إذا كانت هذه المواضيع غير كافية أو إذا احتجت الحصول على مزيد من المعلومات. ينصح في هذه الحالة استشارة قسم رعاية العملاء. من خلال الاتصال هاتفياً بالرقم المبين على ورقة "رعاية العملاء" المرفقة.

إذا كان بلدكم غير وارد في القائمة المبينة على الورقة. اتصلوا بالرقم المبين على شهادة الضمان. إذا دعا الأمر لإصلاح الماكينة. يجب اللجوء فقط إلى قسم الرعاية الفنية التابع لشركة De'Longhi. جُدون العناوين في شهادة الضمان المرفقة مع الماكينة.

## الأمان

### تنبيهات رئيسية للأمان



خطر!

بما أن الجهاز يعمل بالتيار الكهربائي. لا يمكن استئناء وقوع صدمات كهربائية. وبالتالي.

تقيد بتعليمات الأمان التالية:

- لا تلمس الجهاز عندما تكون يدك مبلولتان.

## تعليمات الاستعمال

اقرأ بحرص هذه التعليمات قبل استعمال الجهاز.  
- عدم التقيد بهذه التعليمات، يمكن أن يؤدي إلى وقوع أذى وضّر للجهاز.  
لا يجيب الصانع عن الأضرار الناجمة عن عدم التقيد بهذه التعليمات.



ملاحظة هامة:

احفظ جيداً بهذه التعليمات، إذا أعطيت الجهاز لشخص آخر، تذكر أيضاً إعطائه تعليمات الاستعمال هذه.

## المواصفات

### مواصفات الجهاز

(صفحة 3 - A)

- A1. قبضة تعديل درجة الطحن
- A2. وعاء لحبوب القهوة
- A3. مفتاح كهربائي رئيسي
- A4. غطاء وعاء لحبوب القهوة
- A5. غطاء الحقان ومقصورة مقياس الجرعة
- A6. مقصورة مقياس الجرعة
- A7. صينية لإسناد الفنجان (مُسَخَن الفنجانين نشط عندما تكون وظيفة توفير الطاقة معطلة)
- A8. محقان لإضافة القهوة المطحونة مسبقاً
- A9. الشاشة
- A10. لوحة التحكم (شاشة اللمس)
- A11. محقان الماء الساخن والبخار
- A12. الناقع
- A13. خزان ماء
- A14. كبل التغذية الكهربائية
- A15. صينية لإسناد الفنجانين
- A16. حوض لتجميع القطرات
- A17. مقصورة أكواب الحليب بالقهوة / القهوة بالحليب
- A18. حوض لجميع بقايا القهوة
- A19. باب الماكينة
- A20. مؤنّج القهوة (ارتفاعه قابل للتعديل)
- A21. محوّل القهوة
- A22. مفتاح تشغيل / وضع الجاهزية ON/STAND-BY

### مواصف وعاء الحليب

(صفحة 3 - B)

- B1. مؤنّس خفق الحليب
- B2. قبضة وعاء الحليب
- B3. زر التنظيف CLEAN
- B4. أنبوب سحب الحليب
- B5. أنبوب توزيع الحليب المرغى
- B6. غطاء أداة خفق الحليب

## مواصفات الملحقات

(صفحة 3 - C)

- C1. مؤنّج الماء الساخن
- C2. مقياس لتحديد جرعة
- C3. فرشاة تنظيف
- C4. الشريط التفاعلي (أخبار قسوة الماء الكلية)
- C5. مزبل الترسبات الكلسية
- C6. فلتر خالية الماء (فقط في بعض الموديلات)

## مواصفات لوحة التحكم (شاشة اللمس)

(صفحة 3 - D)

عند استعمال وظيفة، تضاء على لوحة التحكم فقط الأيقونات التي تشير على الأوامر المؤهلة.

- D1. الشاشة: ترشد المستخدم لاستعمال الجهاز
- D2. أيقونة ►: لتصفح قائمة البرمجة إلى الأمام.
- D3. أيقونة ☞: لتوزيع فنجان واحد من قهوة اكسبرس
- D4. أيقونة ☞☞: لتوزيع فنجانين من القهوة اكسبرس
- D5. أيقونة OK: لتأهيل وتأكيد الوظيفة التي تم اختيارها.
- D6. أيقونة ☞/☞: لإجراء توزيع الماء الساخن أو البخار.
- D7. أيقونة Milk (الحليب): لتوزيع فنجان حليب.
- D8. أيقونة Milk for MACCHIATO (الحليب بالقهوة): لتوزيع فنجان الحليب بالقهوة.
- D9. أيقونة LONG ☞: لتوزيع فنجان قهوة طويلة.
- D10. أيقونة CAPPUCCINO (الكابتشينو): لتحضير الكابتشينو.
- D11. أيقونة CAFFELAT (قهوة بالحليب): لتوزيع القهوة بالحليب.
- D12. أيقونة P: للدخول إلى قائمة البرمجة.
- D13. أيقونة ESC: للخروج من الوظيفة التي تم اختيارها.
- D14. أيقونة ☞/☞: لاختيار طعم القهوة.
- D15. أيقونة ☞☞: لاختيار طول القهوة.
- D16. أيقونة ◀: لتصفح قائمة البرمجة إلى الخلف.



ملاحظة هامة:

لتشغيل الأيقونات، تكفي لمسة خفيفة.

## عمليات أولية

### مراقبة الجهاز

بعد نزع الغلاف عن الجهاز، خُقق من سلامة الجهاز ومن وجود جميع الملحقات. لا تستعمل الجهاز إذا وجدت أنه معرض للتلف البارز. راجع قسم الصيانة الفنية التابع إلى شركة De'Longhi.

### تركيب الجهاز



تنبيه!

عند تركيب الجهاز، يجب مراعاة تنبيهات الأمان التالية:

بوضعه تحت الحقان (شكل 4)، يجب أن تكون سعة الوعاء من 100 ملل على الأقل.

“الماء الساخن. اضغط **ok**”: اضغط الأيقونة **ok** (شكل 2): تظهر على الشاشة عبارة “انتظر من فضلك”. يبدأ الجهاز التزويد بالماء الساخن.

ينتهي الجهاز من عملية بدء التشغيل الأولي. ثم تظهر رسالة “قيد الانطفاء. انتظر من فضلك” وينطفئ أوتوماتيكياً.

بهذا الشكل تصبح ماكينة القهوة جاهزة للاستعمال.

**i** ملاحظة هامة:

• عند استعمال الماكينة لأول مرة، لا بد من عمل 4-5 فناجين من القهوة و 4-5 كؤوس من الكبوتشينو قبل أن تقوم الماكينة بالعمل حسب الأصول وبالشكل المرضي.

## إشعال الجهاز

**i** ملاحظة هامة:

قبل إشعال الجهاز، تحقق من أن المفتاح الكهربائي الرئيسي التواجد خلف الجهاز على وضعية **I** (شكل 1).

في كل مرة يتم فيها إشعال الجهاز يتم أوتوماتيكياً إجراء دورة تسخين أولي وعملية شطف لا يمكن إيقافها. تصبح الماكينة جاهزة للاستعمال. فقط بعد الانتهاء من هذه الدورة.

**⚠** خطر الاحتراق!

يخرج من فوهات توزيع القهوة أثناء عملية الشطف ماء ساخن يتم جميعه في حوض جميع القطرات السفلي. يجب مراعاة عدم ملامسة الماء المرشوش. خوفاً من الاحتراق.

• لإشعال الجهاز، اضغط على الزر **I** (شكل 5): تظهر على الشاشة رسالة “تسخين... انتظر من فضلك”.

بعد الانتهاء من التسخين، يُظهر الجهاز رسالة أخرى: “شطف”. بهذه الطريقة، وزيادة على تسخين الغلاية، يقوم الجهاز بدفق ماء ساخن داخل المجاري الداخلية، لكي تسخن هي أيضاً. يصل الجهاز إلى درجة الحرارة المناسبة، عندما يظهر على الشاشة الصغيرة الرسالة التي تبين “قهوة عادية طعم عادي”.

## إطفاء الجهاز

في كل مرة يطفأ فيها الجهاز، تتم عملية شطف بشكل أوتوماتيكياً، بحيث لا يمكن إيقافها.

**!** تنبيه!

لتجنب أي ضرر على الجهاز، اضغط دائماً الزر **I** (شكل 5) لإطفاء الجهاز.

**⚠** خطر الاحتراق!

يخرج من فوهات توزيع القهوة أثناء عملية الشطف ماء ساخن. يجب مراعاة عدم ملامسة الماء المرشوش.

لإطفاء الجهاز، اضغط على الزر **I** (شكل 5). يقوم الجهاز بعملية الشطف ومن بعدها يطفأ.

• الجهاز يصدر حرارة في البيئة المحيطة، عند الانتهاء من وضع الجهاز على سطح العمل. تحقق من وجود فراغ لا يقل عن 3 سم حول جوانب الجهاز وخلفه، وفراغ لا يقل عن 15 سم فوق ماكينة القهوة.

• يمكن أن يؤدي نفوذ الماء إلى داخل الجهاز إلى تلفه.

• لا تضع الجهاز بالقرب من حنفية الماء أو بالقرب من الغسلة.

• يمكن أن يتعرض الجهاز إلى التلف في حالة جمّد الماء الموجود بداخله.

• لا تركّب الجهاز داخل بيئة يمكن أن تقل درجة حرارتها عن نقطة التجمّد.

• ربّ الكبل الكهربائي بشكل لا يعرضه للتلف من قبل الحواف الحادة أو بسبب ملامسته لسطوح حارة (مثل الصفايح الكهربائية).

توصيل الجهاز



تنبيه!

تحقق من أن فلتية الشبكة الكهربائية تساوي الفلتية المبينة على بطاقة المعلومات المتواجدة على قعر الجهاز.

قم بتوصيل الجهاز فقط مع مأخذ كهربائي مرّكب حسب الأصول. وله حمولة لا تقل عن 10 أمبير ومزود في نظام تاريز فعال.

في حالة عدم توافق المأخذ الكهربائي مع قابس الجهاز بدّل المأخذ الكهربائي بنوع يتناسب مع القابس. وذلك من خلال الاستعانة بخبير فني مؤهل لهذا الغرض.

## قبل تشغيل الجهاز لأول مرة



ملاحظة هامة:

• تم فحص الماكينة في المصنع. ومن خلال استخدام القهوة. لهذا السبب، من الطبيعي وجود بقايا قهوة داخل الماكينة. في جميع الأحوال نضمن بأن هذه الماكينة جديدة.

• ننصحكم بتحديد قسوة الماء بأقرب وقت ممكن. وذلك من خلال اتباع الإجراءات المبينة في فقرة “برمجة قسوة الماء” (صفحة 19).

1. أوصل الجهاز بالشبكة الكهربائية. وتأكد من تشغيل المفتاح الكهربائي الرئيسي التواجد خلف الجهاز بوضعه على **I** (شكل 1).

يجب اختيار اللغة المرغوبة من بين اللغات المتاحة (تتواب اللغات كل 3 ثوان):

2. عندما تظهر اللغة الإنجليزية، اضغط بضعة ثوان على أيقونة العبارة **OK** (شكل 2). لغاية ظهور الرسالة على الشاشة: الإنجليزية مبرمجة.”

تابع الإجراءات باتباع التعليمات المدونة على شاشة الجهاز نفسه:

3. “ملء الخزان! “FILL TANK: اسحب خزان الماء واملاه إلى غاية خط MAX بالماء الطازج. ثم أعد الخزان نفسه إلى مكانه (شكل 3).

4. “أدخل المرّود بالماء” INSERT WATER SPOUT واضغط **OK**: تأكد من أن مرّود الماء الساخن موصول بالحقان وقم



ملاحظة هامة:

3. اضغط الأيقونة **OK**: تظهر على الشاشة عبارة "تعطيل؟" أو "تشغيل؟" إذا كانت الوظيفة معطلة:
  4. اضغط الأيقونة **OK** لتعطيل أو تشغيل الوظيفة أو اضغط الأيقونة **ESC** للخروج من قائمة البرمجة.
- عندما يتم تشغيل هذه الوظيفة، تظهر على الشاشة بعد 1 دقيقة تقريباً كلمة "توفير الطاقة".



ملاحظة هامة!

- من نظام "توفير الطاقة" إلى توزيع المشروب المطلوب. يمكن أن تحتاج الماكينة إلى مرور بضع ثوانٍ: يتم التأشير عن هذا الانتظار من زيادة وانخفاض سرعة القضيب التدريجي بالإضافة إلى عرض رسالة "التحضير جاري".
- عندما يتم تعطيل وظيفة توفير الطاقة، يقوم الجهاز تلقائياً بتشغيل وظيفة مسخن الفناجين.

### ضبط الساعة

إذا أردت ضبط الساعة على الشاشة، قم بإتباع الإجراءات التالية:

1. اضغط الزر **P** للدخول إلى القائمة:
2. اضغط الأيقونة ◀ أو ▶ لغاية ظهور عبارة "ضبط الساعة" على الشاشة:
3. اضغط الأيقونة **OK**: تومض على الشاشة علامة الساعات:
4. اضغط الأيقونة ◀ أو ▶ لتغيير الساعة:
5. اضغط موافق **OK** لتأكيد الاختيار: تومض على الشاشة علامة الدقائق:
6. اضغط الأيقونة ◀ أو ▶ لتغيير الدقائق:
7. اضغط الأيقونة موافق **OK** لتأكيد الاختيار:
8. اضغط الأيقونة **ESC** للخروج من قائمة البرمجة.

### الإشعال الذاتي

يمكن ضبط ساعة الإشعال الذاتي بطريقة تسمح لك بوجود الجهاز جاهز للاستعمال على ساعة معينة (على سبيل المثال: صباحاً) وبالتالي خضير القهوة فوراً.



ملاحظة هامة!

لتشغيل هذه الوظيفة، يجب ضبط الساعة بصورة صحيحة.

1. اضغط على الأيقونة **P** للدخول إلى القائمة.
2. اضغط الأيقونة ◀ أو ▶ حتى تظهر على الشاشة كلمة "الإشعال الذاتي معطل".
3. اضغط الأيقونة **OK**: تظهر على الشاشة كلمة "تشغيل؟"

4. اضغط الأيقونة **OK**: تومض على الشاشة علامة الساعات:

5. اضغط الأيقونة ◀ أو ▶ لاختيار الساعة:
6. اضغط موافق **OK** لتأكيد الاختيار: تومض على الشاشة علامة الدقائق:
7. اضغط الأيقونة ◀ أو ▶ لتغيير الدقائق:

إذا لم يتم استعمال الجهاز لفترة طويلة من الوقت، اضغط أيضاً على المفتاح الكهربائي الرئيسي على وضعية **0** (شكل 6).

لا تضغط مطلقاً على المفتاح الكهربائي الرئيسي على وضعية **0** عندما يكون الجهاز شغال.

### ضبط القائمة

يتم الدخول إلى قائمة البرمجة من خلال الضغط على الزر **P**. البنود التي يمكن اختيارها من القائمة هي: شطف، إزالة الترسبات الكلسية، ضبط اللغة، توفير الطاقة، ضبط الساعة، الإشعال الذاتي، الإطفاء الذاتي. ضبط درجة حرارة القهوة، قسوة الماء، فلتر الماء، الإشارة الصوتية، قيم المصنع، وظيفة إحصائية.

### شطف

إذا أردت القيام بإجراء عملية الشطف لتسخين دائرة الماكينة الداخلية والحصول على قهوة ساخنة، قم بتنفيذ الخطوات التالية:

1. اضغط الأيقونة **P** للدخول إلى قائمة البرمجة:
2. اضغط الأيقونة ◀ أو ▶ لغاية ظهور عبارة "شطف" على الشاشة:
3. اضغط الأيقونة موافق **OK** لتأكيد الاختيار:
4. اضغط الأيقونة ◀ أو ▶: تخرج من الموزع الماء الساخن ويسخن دائرة الماكينة الداخلية مما يجعل القهوة أكثر سخونة.

### إزالة الترسبات الكلسية

بخصوص التعليمات المتعلقة في إزالة الترسبات الكلسية، راجع الصفحة 18.

### ضبط اللغة

إذا أردت تغيير لغة الشاشة، اتبع التعليمات التالية: 1.

1. اضغط الأيقونة **P** للدخول إلى قائمة البرمجة:
2. اضغط الأيقونة ◀ أو ▶ لغاية ظهور عبارة "ضبط اللغة":
3. اضغط الأيقونة **OK**:
4. اضغط الأيقونة ◀ أو ▶ لغاية عرض عبارة اللغة المطلوبة على الشاشة:
5. اضغط الأيقونة موافق **OK** لتأكيد الاختيار:
6. اضغط الأيقونة **ESC** للخروج من قائمة البرمجة.

### توفير الطاقة

من خلال هذه الوظيفة، يمكن تشغيل وتعطيل نظام توفير الطاقة. عندما تكون الوظيفة شغالة، تضمن توفير طاقة أقل وذلك بموجب التوجهات الأوروبية السائدة.

1. اضغط الأيقونة **P** للدخول إلى قائمة البرمجة:
2. اضغط الأيقونة ◀ أو ▶ لغاية ظهور عبارة "توفير الطاقة" على الشاشة:

























