

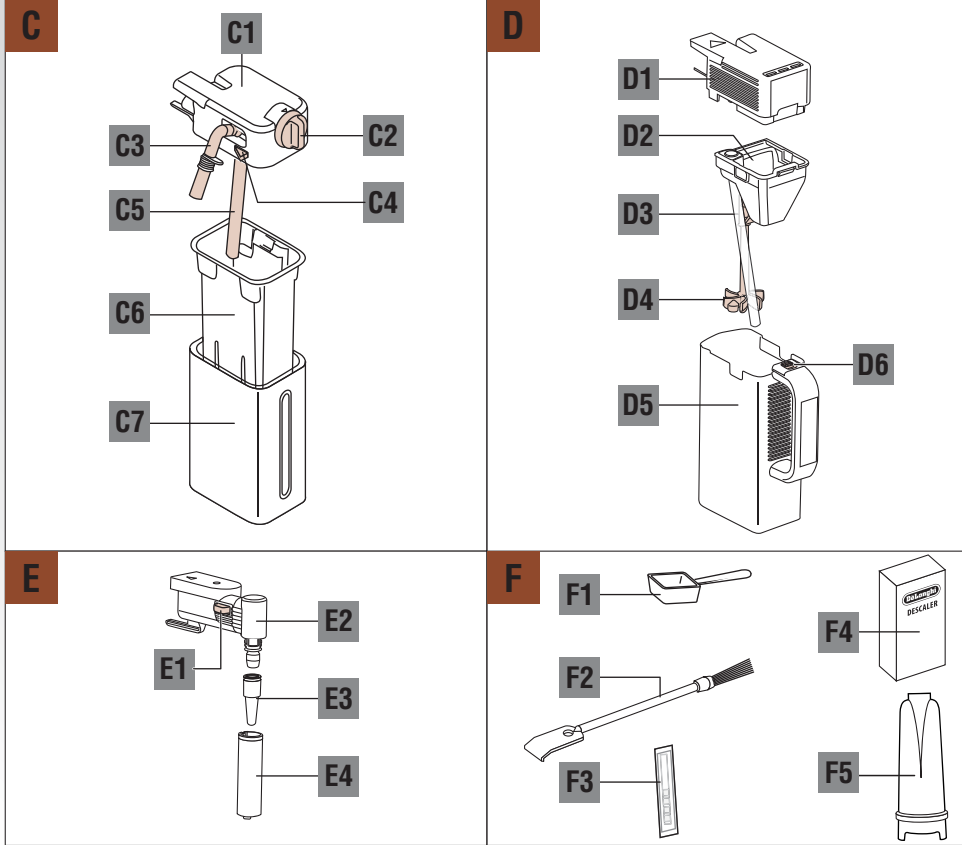


De'Longhi Appliances
via Seitz, 47
31100 Treviso Italia

ع
ماكينه قهوة
تعليمات الاستعمال



ESAM6900



الوصل بالتيار الكهربائي

A في حال كان جهازكم مزود بمأخذ كهربائي سوف يشتمل أيضا على صاهر عيار 13 أمبير. فإذا كان المأخذ لا يتناسب مع عتبة الوصل المثبتة على الجدار عليكم بقطع المأخذ من سلك التغذية وتركيب مأخذ مناسب وفق ما هو موضح أدناه. تحذير: إقطعوا المأخذ بعناية بعد إزالة الصاهر: لا تركيبوا أية علية وصل بالتيار مثبتة على الجدار عيار 13 أمبير في مكان آخر في البيت لأن من شأن ذلك التسبب بصدمة خطيرة. في حال إستعمال مأخذ للتيار غير مشتمل على صاهر ينبغي حماية الدائرة الكهربائية بصاهر عيار 15 أمبير. في حال كان المأخذ من النوع المصنوب ينبغي إعادة تركيب غطاء الصاهر في حال إستبدال الصاهر وذلك بإستعمال صاهر أستا عيار 13 أمبير الى BS 1362. في حال فقدان غطاء الصاهر ينبغي عدم إستعمال المأخذ الى أن يتم الحصول على غطاء صاهر من أقرب موزع أدوات كهربائية. إن لون غطاء الصاهر البديل هو ذلك المبين على قاعدة المأخذ.

B في حال لم يكن جهازكم مزود بمأخذ الرجاء إتباع التعليمات الواردة فيما يلي:

تحذير: ينبغي تأريض جهازكم:

هام جدا

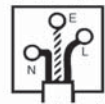
في حال لم تكن ألوان الأسلاك التي يتكون منها سلك التغذية الرئيسي التابع لجهازكم متطابقة مع ألوان أطراف التوصيل التابعة لمأخذكم عليكم مراعاة التالي:

ينبغي وصل السلك الأخضر والأصفر بطرف التوصيل التابع للمأخذ المشار إليه بحرف E أو بشعار التأسيس أو الأخضر أو الأخضر والأصفر.

ينبغي وصل السلك الأزرق بطرف التوصيل المشار إليه بحرف N أو الأسود.

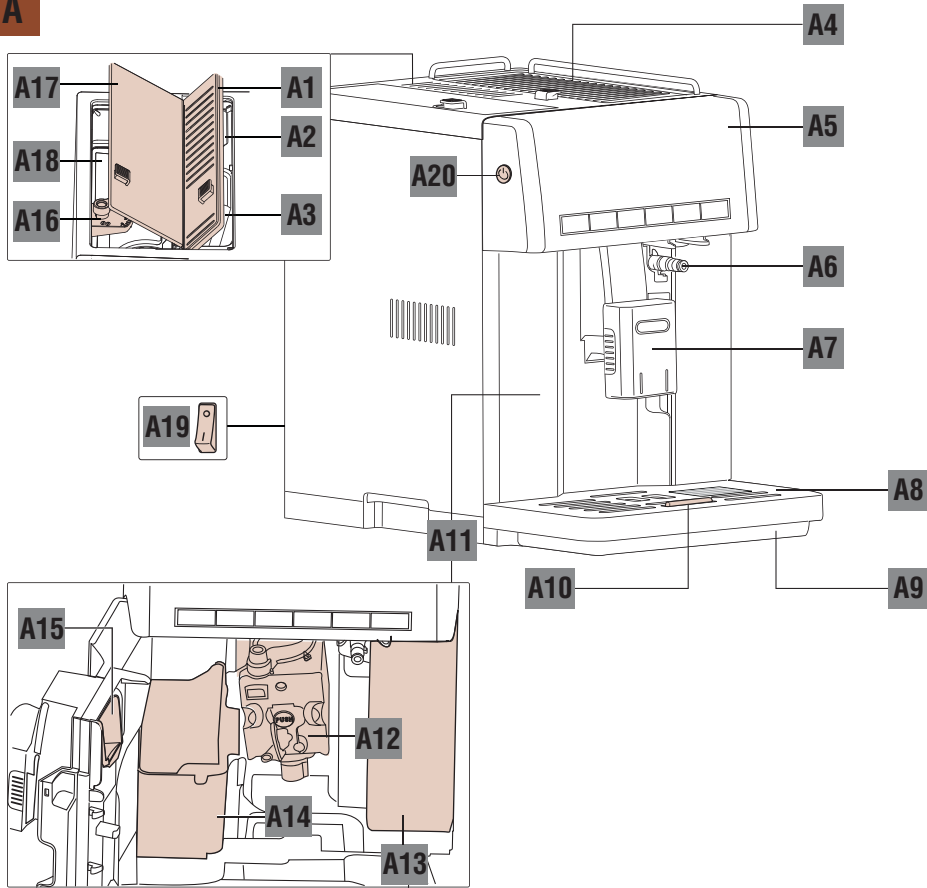
كما ينبغي وصل السلك البني بطرف التوصيل المشار إليه بحرف L أو الأحمر.

الأسلاك المتكون منها سلك التغذية الرئيسي هي ملونة على النحو التالي:

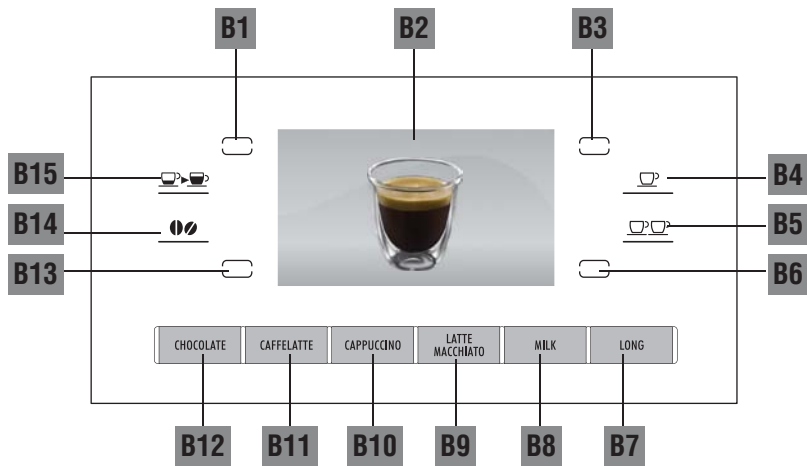


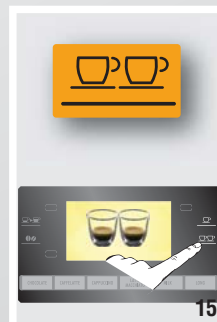
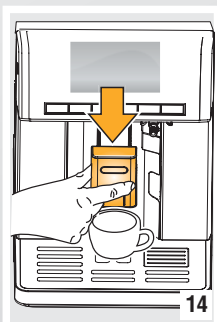
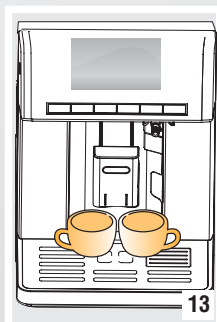
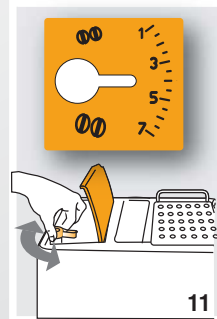
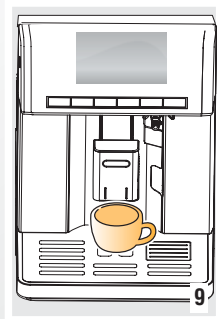
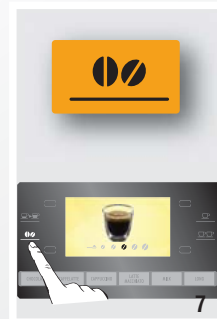
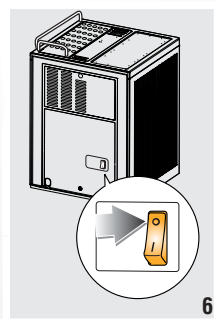
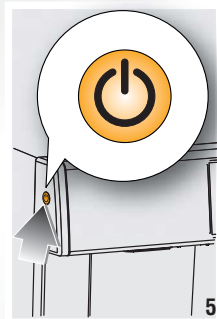
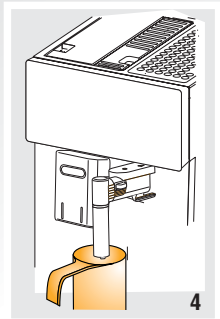
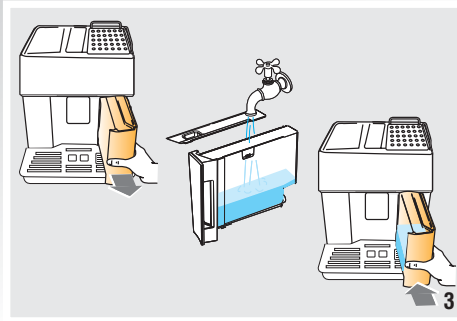
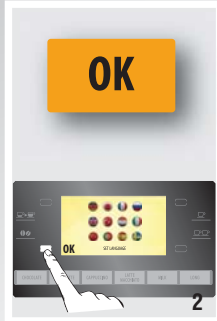
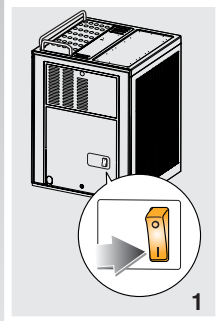
السلك الأخضر والأصفر: تأريض
السلك الأزرق: محايد (بارد)
السلك البني: مشحون بالكهرباء (حامي)

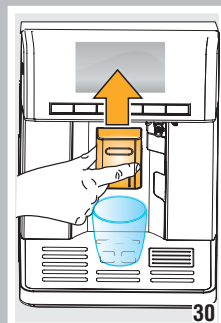
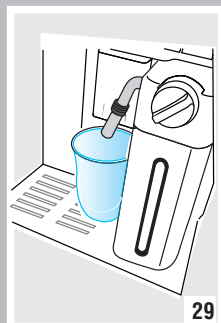
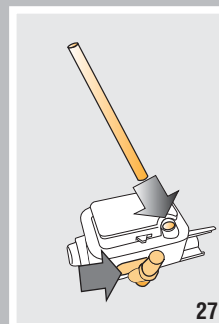
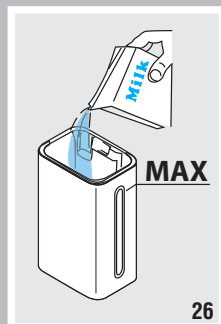
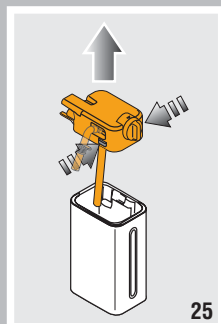
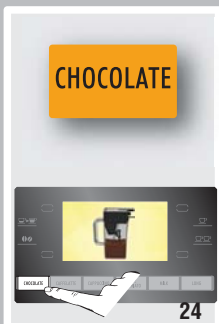
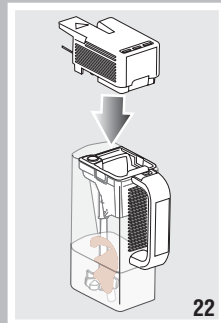
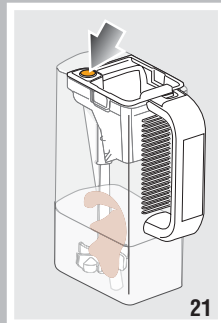
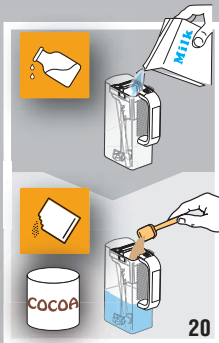
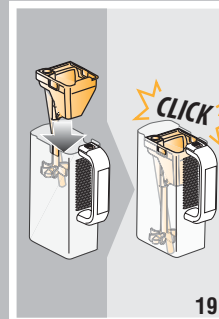
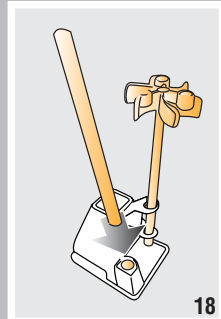
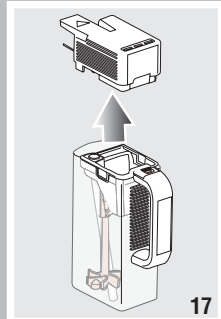
A

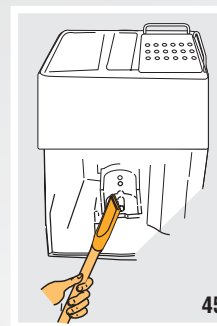
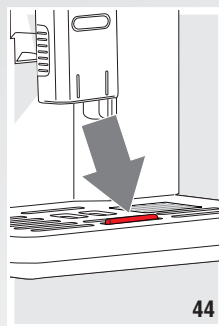
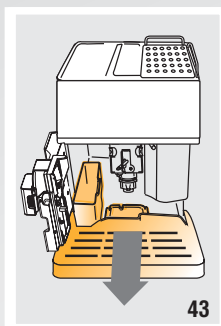
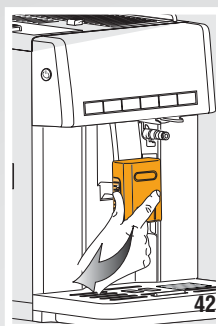
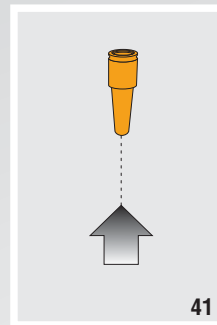
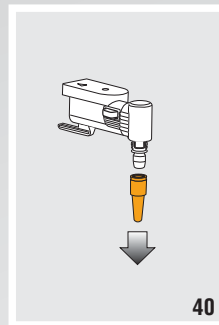
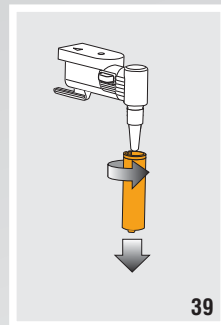
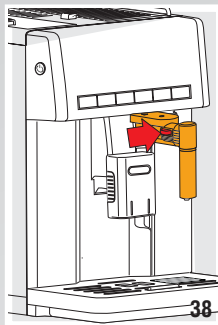
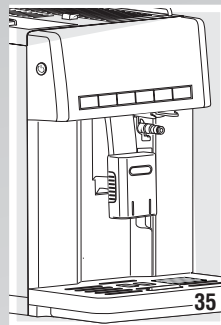
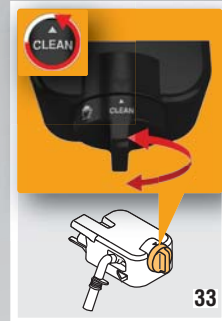
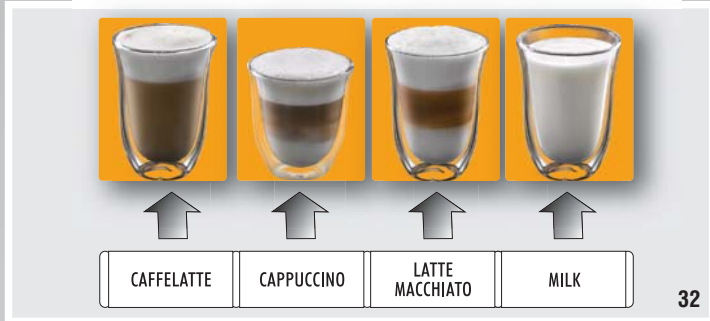


B









14.....	تحضير المشروبات مع الحليب
14.....	تحضير وشبك وعاء الشوكولاتة الساخنة (D).....
15.....	تحضير مشروبات مع الحليب
15.....	املاً واشبك حاوية الحليب.....
16.....	ضبط كمية الرغوة.....
16.....	إعداد كمية القهوة والحليب والـ CAFFELAT والكبوتشينو CAPPUC وحليب بالقهوة Milk for MACCHIATO
16.....	والحليب Milk.....
16.....	برمجة كمية القهوة والحليب في الفنجان.....
16.....	تنظيف وعاء الحليب بعد كل استخدام.....
16.....	تحضير القهوة الطويلة.....
17.....	تخصيص قهوة طويلة COFFEE LONG بالقهوة المطحونة مسبقاً.....
17.....	تخصيص كمية MY COFFEE LONG (قهوتي الطويلة).....
17.....	توزيع الماء الساخن.....
17.....	توزيع الماء الساخن.....
17.....	تغيير كمية الماء المزودة أوتوماتيكياً.....
17.....	توزيع البخار.....
18.....	نصائح لاستعمال البخار لترغية الحليب.....
18.....	تنظف موزع البخار/الماء الساخن بعد الاستعمال.....
18.....	حفظ بياناتك في الذاكرة.....
18.....	التنظيف.....
18.....	تنظيف الماكينة.....
19.....	تنظيف الوعاء من حفالة القهوة.....
19.....	تنظيف حوض جميع القطرات.....
19.....	تنظيف داخل الماكينة.....
19.....	تنظيف خزان الماء.....
19.....	تنظيف فوهات توزيع القهوة.....
19.....	تنظيف القمع لإدخال القهوة المطحونة مسبقاً.....
19.....	تنظيف الناقع.....
20.....	تنظيف وعاء الشوكولاتة الساخنة (D).....
20.....	تنظيف وعاء الحليب (C).....
21.....	إزالة الترسبات الكلسية.....
21.....	برمجة قسوة الماء.....
21.....	قياس قسوة الماء.....
22.....	برمجة قسوة الماء.....
22.....	فلتر التحلية.....
22.....	تركيب الفلتر.....
22.....	استبدال الفلتر.....
23.....	إزالة الفلتر.....
23.....	المعلومات الفنية.....
23.....	التخلص من الجهاز.....
23.....	الرسائل المعروضة على الشاشة.....
25.....	حلول المشاكل.....
27.....	التخلص من الجهاز.....

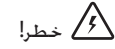
8.....	مقدمة.....
8.....	الرموز المستعملة في هذه التعليمات.....
8.....	حروف ما بين قوسين.....
8.....	المشاكل وحلولها.....
8.....	الأمان.....
8.....	تنبيهات رئيسية للأمان.....
8.....	استعمال الجهاز بشكل مطابق لما صنع من أجله..
9.....	تعليمات الاستعمال.....
9.....	المواصفات.....
9.....	مواصفات الجهاز.....
9.....	مواصفات لوحة التحكم (شاشة اللمس).....
9.....	مواصفات وعاء الحليب.....
9.....	مواصفات وعاء الشوكولاتة الساخنة.....
9.....	مواصفات موزع الماء الساخن/البخار.....
10.....	مواصفات الملحقات.....
10.....	عمليات أولية.....
10.....	مراقبة الجهاز.....
10.....	تركيب الجهاز.....
10.....	توصيل الجهاز.....
10.....	تشغيل الجهاز لأول مرة.....
10.....	إشعال الجهاز.....
11.....	إطفاء الجهاز.....
11.....	ضبط القائمة.....
11.....	الضبط.....
11.....	اختيار الخلفية.....
11.....	إزالة الترسبات الكلسية.....
11.....	تركيب الفلتر (إذا وجد).....
11.....	ضبط الساعة.....
11.....	الإشعال الذاتي.....
12.....	الإطفاء الذاتي (Stand by).....
12.....	توفير الطاقة.....
12.....	درجة حرارة القهوة.....
12.....	برمجة قسوة الماء.....
12.....	الإشارة الصوتية.....
12.....	قيم المصنع (reset).....
12.....	وظيفة إحصائية.....
13.....	ضبط اللغة.....
13.....	تحضير القهوة.....
13.....	اختيار طعم القهوة.....
13.....	اختيار كمية القهوة في الفنجان.....
13.....	تخصيص كمية MY COFFEE (قهوتي).....
13.....	تعديل طاحونة القهوة.....
14.....	نصائح للحصول على قهوة ساخنة.....
14.....	تحضير القهوة بواسطة حبوب القهوة.....
14.....	تحضير القهوة بواسطة القهوة المطحونة مسبقاً.....

مقدمة

نشكرك على اختيارك لهذه الماكينة الأتوماتيكية الخاصة بإعداد القهوة والكيوتشينو والشوكولاتة ESAM 6900. نتمنى لكم مزيد من الاستمتاع مع هذا الجهاز الجديد. خصوصاً من وقتكم بضع دقائق للاطلاع على تعليمات الاستعمال هذه. بهذه الشكل. يمكنكم تفادي الأخطار أو إتلاف الماكينة.

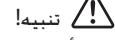
الرموز المستعملة في هذه التعليمات

حمل التنبيهات المهمة الرموز التالية. يجب على الإطلاق احترام هذه التنبيهات.



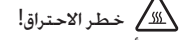
خطراً!

يمكن أن يؤدي عدم التقيد بالتنبيهات إلى التعرض للأذى أو إلى صدمة كهربائية مع تشكيل خطر على الحياة.



تنبيه!

يمكن أن يؤدي عدم التقيد بالتنبيهات إلى التعرض للأذى أو إلى إلحاق الضرر بالجهاز.



خطر الاحتراق!

يمكن أن يؤدي عدم التقيد بالتنبيهات إلى التعرض للاحتراق.



ملاحظة هامة:

هذا الرمز يظهر نصائح ومعلومات هامة للمستخدم.

حروف ما بين قوسين

الحروف التي تكون ما بين قوسين. هي مطابقة للقائمة التفسيرية الواردة في مواصفات الجهاز (صفحة 3).

المشاكل والحلول

عند مواجهة المشاكل. يجب أولاً العمل على حلها من خلال اتباع التنبيهات المبينة في فقرات "الرسائل المعروضة على الشاشة". صفحة 21 و "حل المشاكل" على صفحة 22. إذا كانت هذه المواضيع غير كافية أو إذا احتجت الحصول على مزيد من المعلومات. ينصح في هذه الحالة استشارة قسم رعاية العملاء. من خلال الاتصال هاتفياً بالرقم المبين على ورقة "رعاية العملاء" المرفقة.

إذا كان بلدكم غير وارد في القائمة المبينة على الورقة. اتصلوا بالرقم المبين على شهادة الضمان. إذا دعا الأمر لإصلاح الماكينة. يجب اللجوء فقط إلى قسم الرعاية الفنية التابع لشركة De'Longhi. جردون العناوين في شهادة الضمان المرفقة مع الماكينة.

الأمان

تنبيهات رئيسية للأمان



خطراً!

بما أن الجهاز يعمل بالتيار الكهربائي. لا يمكن استثناء وقوع صدمات كهربائية.

لذلك تقيد بتعليمات الأمان التالية:

- لا تلمس الجهاز عندما تكون يداك مبلولتان.
- لا تلمس القابض الكهربائي عندما تكون يداك مبلولتان.
- خقق من إمكانية الوصول بشكل مريح إلى المأخذ أو المقبس الكهربائي المستعمل. لأنه فقط بهذا الشكل يمكنك فصل القابض الكهربائي عند الحاجة.
- إذا أردت سحب القابض من المأخذ الكهربائي. امسك القابض نفسه ثم اسحبه. لا تشد مطلقاً الكبل الكهربائي. خوفاً من تعرضه للتلف.
- لفصل الجهاز بشكل كامل عن الشبكة الكهربائية. ضع المفتاح الكهربائي الرئيسي المتواجد خلف الجهاز على وضعية 0 (شكل 6).
- في حالة عطل الجهاز. لا تحاول إصلاحه بنفسك. أطفأ الجهاز. ثم افصل القابض عن المأخذ الكهربائي. وراجع قسم الصيانة الفنية.
- في حالة تعرض القابض أو الكبل الكهربائي إلى التلف. استبدلها فقط من قسم الصيانة التابع لشركة De'Longhi. لكي تتجنب بهذا الشكل أي خطر.
- يوجد في داخل خلاط الشوكولاتة مغناطيس. تجنب وضع الجهاز بالقرب من أجهزة يمكن أن تسبب ضرراً بالحقل المغناطيسي. مثل. بطاقة الائتمان. مفاتيح الذاكرة للمعدات الإلكترونية. كاسيت الفيديو. تلفزيون وشاشات بأبواب الكاتود. ساعات ميكانيكية وأجهزة السمع ومكبرات الصوت.
- المرضى الذين يحملون أجهزة تنظيم ضربات القلب أو أجهزة إنعاش القلب: لا تضع الخلاط فوق أجهزة تنظيم ضربات القلب أو أجهزة إنعاش القلب.



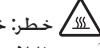
تنبيه!

احتفظ بمواد التغليف (أكياس بلاستيكية وبوليستر امتدادي) في مكان بعيد عن متناول الأطفال.



تنبيه!

لا تسمح باستعمال الجهاز من قبل أشخاص (بما فيهم الأطفال) لا يملكون كامل قواهم العقلية - الجسدية - الحسية أو لا يملكون معلومات كافية حول الجهاز. إلا إذا قمت بحراستهم أثناء استخدامهم للجهاز أو تم تعليمهم على ذلك من قبل الشخص المسئول عن الأمان والسلامة. احرس الأطفال. وتأكد من عدم لعبهم بالجهاز.



خطر: خطر الاحتراق!

يُنَج هذا الجهاز ماء ساخن. وأثناء عمله. يمكن أن يشكل بخار مائي.

يجب مراعاة عدم ملامسة الماء المرشوش أو البخار الساخن.

استعمال الجهاز بشكل مطابق لما صنع من أجله

صنع هذا الجهاز من أجل إعداد القهوة ومن أجل تسخين المشروبات. أي استعمال آخر. يعتبر غير لائق. أي استعمال آخر يعتبر غير لائق. هذا الجهاز غير مناسب للاستعمال التجاري. لا يتحمل الصانع أي مسؤولية عن الأضرار الناجمة عن استعمال

- B1. أيقونة  : تغيّر الوظيفة حسب العبارة الدليل التي يتم عرضها على الشاشة بالقرب من الأيقونة نفسها
- B2. الشاشة: ترشد المستخدم لاستعمال الجهاز
- B3. أيقونة  : تغيّر الوظيفة حسب العبارة الدليل التي يتم عرضها على الشاشة بالقرب من الأيقونة نفسها
- B4. أيقونة  : لتوزيع فنجان واحد من قهوة اكسبرس
- B5. أيقونة  : لتوزيع فنجانين من القهوة اكسبرس.
- B6. أيقونة  : تغيّر الوظيفة حسب العبارة الدليل التي يتم عرضها على الشاشة بالقرب من الأيقونة نفسها
- B7. أيقونة **LONG** : لتوزيع فنجان قهوة طويلة.
- B8. أيقونة **Milk** (الحليب): لتوزيع فنجان حليب.
- B9. أيقونة **CAFFELAT** (قهوة بالحليب): لتوزيع القهوة بالحليب.
- B10. أيقونة **CAPPUCCINO** (الكبوتشينو): لتحضير الكبوتشينو.
- B11. أيقونة **Milk for MACCHIATO** (الحليب بالقهوة): لتحضير الحليب بالقهوة.
- B12. أيقونة **CHOCOLATE** (شوكولاتة): لتوزيع الشوكولاتة الساخنة.
- B13. أيقونة  : تغيّر الوظيفة حسب العبارة الدليل التي يتم عرضها على الشاشة بالقرب من الأيقونة نفسها
- B14. أيقونة  : لاختيار طعم القهوة..
- B15. أيقونة  : لاختيار طول القهوة.
- i** ملاحظة هامة:
لتشغيل الأيقونات، تكفي لمسة خفيفة.
- مواصف وعاء الحليب**
(صفحة 2 - C)
- C1. غطاء أداة خفق الحليب
- C2. مقبض ضبط الرغوة و زر التنظيف CLEAN
- C3. أنبوب توزيع الحليب المرغى (قابل للضغط)
- C4. أزرار تحرير الغطاء
- C5. زر سحب الحليب
- C6. وعاء الحليب
- C7. التغليف الحراري
- مواصفات وعاء الشوكولاتة الساخنة**
(صفحة 2 - D)
- D1. غطاء وعاء الشوكولاتة
- D2. محقان
- D3. أنبوب توزيع البخار
- D4. خلاط
- D5. وعاء الشوكولاتة الساخنة
- D6. زر تحرير الحقان
- مواصفات موزع الماء الساخن/البخار**
(صفحة 2 - E)
- E.1 زر التحرير أو الفك

الجهاز بشكل غير لائق.

هذا الجهاز مصنوع فقط للاستعمال المنزلي. يجب عدم استعماله في:

- أماكن مخصصة للطهي لموظفي المحلات التجارية والمكاتب وفي مناطق عمل أخرى.
- المزارع السياحية
- الفنادق ومراكز الضيافة الأخرى
- مؤجري غرف النوم

تعليمات الاستعمال

اقرأ بحرص هذه التعليمات قبل استعمال الجهاز.

- عدم التقيد بهذه التعليمات، يمكن أن يؤدي إلى وقوع أذى وضرر للجهاز.

لا يجيب الصانع عن الأضرار الناتجة عن عدم التقيد بهذه التعليمات.

i ملاحظة هامة:

احتفظ جيداً بهذه التعليمات، إذا أعطيت الجهاز لشخص آخر، تذكر أيضاً إعطائه تعليمات الاستعمال هذه.

المواصفات

مواصفات الجهاز

(صفحة 3 - A)

- A1. غطاء الحقان ومقصورة مقياس الجرعة
- A2. مقصورة مقياس الجرعة
- A3. محقان لإضافة القهوة المطحونة مسبقاً
- A4. صينية لإسناد الفناجين (مسخن الفناجين، عندما تكون وظيفة توفير الطاقة معطلة)
- A5. لوحة التحكم (B)
- A6. محقان البخار/الماء الساخن
- A7. موزع القهوة (ارتفاعه قابل للتعديل)
- A8. صينية لإسناد الفناجين
- A9. حوض لتجميع القطرات
- A10. مؤشر لمستوى ماء حوض جميع القطرات
- A11. باب الماكينة
- A12. الناقع
- A13. خزان الماء
- A14. وعاء لخالة القهوة
- A15. محوّل القهوة
- A16. قبضة تعديل درجة الطحن
- A17. غطاء وعاء حبوب القهوة
- A18. وعاء حبوب القهوة
- A19. مفتاح كهربائي رئيسي (خلف الماكينة)
- A20. مفتاح تشغيل/ وضع الجاهزية ON/STAND-BY

مواصفات لوحة التحكم (شاشة اللمس)

(صفحة 3 - B)

عند استعمال وظيفة، تضاء على لوحة التحكم فقط الأيقونات التي تشير على الأوامر المؤهلة.

E.2. موزع

E.3. محفّن البخار

E.4. أداة خضير الكبوتشينو

مواصفات الملحقات

(صفحة 2 - F)

F1. مقياس لتحديد جرعة القهوة المطحونة مسبقاً ومسحوق الشوكولاتة

F2. فرشاة تنظيف

F3. الشريط التفاعلي "اختبار قسوة الماء الكلية"

F4. إزالة الترسبات الكلسية

F5. فلتر خلية الماء (إذا وجد)

قبل تشغيل الجهاز لأول مرة

i ملاحظة هامة:

• تم فحص الماكينة في المصنع. ومن خلال استخدام القهوة. لهذا السبب. من الطبيعي وجود بقايا قهوة داخل الماكينة. في جميع الأحوال نضمن بأن هذه الماكينة جديدة.

• ننصحكم بتحديد قسوة الماء بأقرب وقت ممكن. وذلك من خلال اتباع الإجراءات المبينة في فقرة "برمجة قسوة الماء" (صفحة 21).

1. أوصل الجهاز بالشبكة الكهربائية. وتأكد من تشغيل المفتاح الكهربائي الرئيسي المتواجد خلف الجهاز بوضعه على **I** (شكل 1).

يجب اختيار اللغة المرغوبة من بين اللغات المتاحة (تتناوب اللغات كل 3 ثوان):

2. عندما تظهر اللغة الإنجليزية. اضغط بضعة ثوان على أيقونة العبارة **OK** (شكل 2). لغاية ظهور الرسالة على الشاشة: الإنجليزية مبرمجة.

تابع الإجراءات بإتباع التعليمات المدونة على شاشة الجهاز نفسه:

3. "FILL TANK" "ملء الخزان!": اسحب خزان الماء واملاه إلى غاية خط MAX بالماء الطازج. ثم أعد الخزان نفسه إلى مكانه (شكل 3).

4. INSERT WATER SPOUT "أدخل المزود بالماء": تأكد من أن مزود الماء الساخن موصول بالحقن وقم بوضعه تحت الحقن (شكل 4). يجب أن تكون سعة الوعاء من 100 ملل على الأقل.

5. "اضغط ok": اضغط الأيقونة المطابقة للعبارة موافق ok على الشاشة.

6. يبدأ الجهاز التزويد بالماء الساخن وينطفئ أوتوماتيكياً.

7. تنهي الماكينة عملية الإجراء الأولي وتنطفئ أوتوماتيكياً.

بهذا الشكل تصبح ماكينة القهوة جاهزة للاستعمال.

i ملاحظة هامة!

• عند استعمال الماكينة لأول مرة. لا بد من عمل 4-5 فناجين من القهوة و 4-5 كؤوس من الكبوتشينو قبل أن تقوم الماكينة بالعمل حسب الأصول وبالشكل المرضي.

إشعال الجهاز

i ملاحظة هامة!

قبل إشعال الجهاز. تحقق من ضغط المفتاح الكهربائي الرئيسي المتواجد خلف الجهاز. بوضعه على **I** (شكل 1).

في كل مرة يتم فيها إشعال الجهاز. يتم أوتوماتيكياً إجراء دورة تسخين أولي وعملية شطف لا يمكن إيقافها. تصبح الماكينة جاهزة للاستعمال. فقط بعد الانتهاء من هذه الدورة.

عمليات أولية

مراقبة الجهاز

بعد نزع الغلاف عن الجهاز. تحقق من سلامة الجهاز ومن وجود جميع الملحقات. لا تستعمل الجهاز إذا وجدت أنه معرض للتلف البارز. راجع قسم الصيانة الفنية التابع إلى شركة De'Longhi.

تركيب الجهاز

! تنبيه!

عند تركيب الجهاز. يجب مراعاة تنبيهات الأمان التالية:

• الجهاز يصدر حرارة في البيئة المحيطة. عند الانتهاء من وضع الجهاز على سطح العمل. تحقق من وجود فراغ لا يقل عن 3 سم حول جوانب الجهاز وخلفه. وفراغ لا يقل عن 15 سم فوق ماكينة القهوة.

• يمكن أن يؤدي نفوذ الماء إلى داخل الجهاز إلى تلفه.

• لا تضع الجهاز بالقرب من حنفية الماء أو بالقرب من المغسلة. يمكن أن يتعرض الجهاز إلى التلف في حالة جمّد الماء الموجود بداخله.

• لا ترتّب الجهاز داخل بيئة يمكن أن تقل درجة حرارتها عن نقطة التجمّد.

• رتب الكبل الكهربائي بشكل لا يعرضه للتلف من قبل الحواف الحادة أو بسبب ملامسته لسطوح حارة (مثل الصفايح الكهربائية).

توصيل الجهاز

! تنبيه!

تحقق من أن فلتية الشبكة الكهربائية تساوي الفلتية المبينة على بطاقة المعلومات المتواجدة على قعر الجهاز.

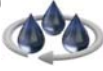
قم بتوصيل الجهاز فقط مع مأخذ كهربائي مرّكب حسب الأصول. وله حمولة لا تقل عن 10 أمبير ومزود في نظام تأريض فعال.

في حالة عدم توافق المأخذ الكهربائي مع قابس الجهاز. بدّل المأخذ الكهربائي بنوع يتناسب مع القابس. وذلك من خلال الاستعانة بخبير فني مؤهل لهذا الغرض.

ع

ويسمح للقهوة بأن تخرج ساخنة.

اضغط الأيقونة بالقرب من كلمة موافق OK لاختيار الوظيفة: أعد الضغط من جديد على كلمة موافق OK لبدء الشطف.



بعد إجراء الشطف. يعود الجهاز لوضعية جاهز للاستعمال.



ملاحظة هامة!

أثناء الشطف. يخرج من فوهات موزع القهوة قليلاً من الماء الساخن والتي يتم جميعه في حوض جميع القطرات. انتبه لكي لا تلامس رذاذ الماء المرشوش.

اختيار الخلفية

بهذه الوظيفة يمكن تغيير لون خلفية الشاشة.

اضغط الأيقونة بالقرب من كلمة موافق OK لاختيار الوظيفة: اضغط أحد الأيقونات التي تتعلق بالرموز V و A لغاية اختيار الخلفية المرغوبة. بعد ذلك اضغط موافق OK لتأكيد الاختيار.



ملاحظة هامة!

يمكن شخصنة هذا البند في القائمة لكل شخص (راجع "احفظ واجهتك الشخصية في الذاكرة" في الصفحة 18).



إزالة الترسبات الكلسية

بخصوص التعليمات المتعلقة في إزالة الترسبات الكلسية. راجع الصفحة 20.



تركيب الفلتر (إذا وجد)

بخصوص التعليمات المتعلقة بتركيب الفلتر. راجع الصفحة 21.



ضبط الساعة

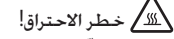
إذا أردت ضبط الساعة على الشاشة. قم باتباع الإجراءات التالية:

اضغط الأيقونة بالقرب من كلمة موافق OK لاختيار الوظيفة: قم بضبط الساعة بالرموز A للزيادة و V للتخفيض: بعد ذلك اضغط موافق OK لتأكيد الاختيار. ثم اتبع نفس الطريقة لضبط الدقائق. في النهاية اضغط موافق OK لحفظ الساعة المبرمجة في الذاكرة.



ملاحظة هامة!

بالضغط المستمر على أيقونات الرموز A أو V. يمكن تصفح الساعات والدقائق بسرعة.



خطر الاحتراق!

يخرج من فوهات توزيع القهوة أثناء عملية الشطف ماء ساخن يتم جميعه في حوض جميع القطرات السفلي. يجب مراعاة عدم ملامسة الماء المرشوش. خوفاً من الاحتراق. لإشغال الجهاز. اضغط على الزر (شكل 5):

تظهر على الشاشة رسالة "Heating up" تسخين... Please wait انتظر من فضلك.



بعد الانتهاء من التسخين. يُظهر الجهاز رسالة أخرى: "Rinsing" شطف..":

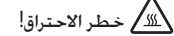


الجهاز جاهز للاستخدام عندما تظهر على الشاشة علامة فنجان قهوة اكسبرس.



إطفاء الجهاز

في كل مرة ينطفئ فيها الجهاز. تتم عملية شطف بشكل أوتوماتيكي. فقط إذا تم توزيع فنجان قهوة.



خطر الاحتراق!

يخرج من فوهات توزيع القهوة أثناء عملية الشطف ماء ساخن. يجب مراعاة عدم ملامسة الماء المرشوش. لإطفاء الجهاز. اضغط على الزر (شكل 5). يقوم الجهاز بعملية الشطف ومن بعدها يطفأ (وضعية جاهز).



ملاحظة هامة!

إذا لم يتم استعمال الجهاز لفترة طويلة من الوقت. أفضل الجهاز عن التيار الكهربائي. قم بإطفاء الجهاز بالضغط على الزر (شكل 5). قم بوضع المفتاح القاطع على وضعية 0 (شكل 6).



تنبيه!

لا تضغط مطلقاً المفتاح القاطع على وضع 0 عندما يكون الجهاز قيد التشغيل.

ضبط القائمة

يتم الدخول إلى قائمة البرمجة من خلال الضغط على الزر القائمة MENU. تصفح البنود التي يمكن اختيارها من القائمة بالضغط بالأيقونات التي تتعلق بالرموز V و A. للخروج من القائمة أو لإلغاء برنامج. اضغط الأيقونة ESC. الوظائف التي يمكن اختيارها من القائمة هي التالية: الشطف. اختيار الخلفية. إزالة الترسبات الكلسية. تركيب الفلتر. ضبط الساعة. الإشغال الذاتي. الإشغال. توفير الطاقة. ضبط درجة الحرارة. قسوة الماء. الإشارة الصوتية. قيم المصنع. وظيفة إحصائية. ضبط اللغة.

الشطف

بواسطة هذه الوظيفة. يمكن أداء خروج الماء الساخن من الموزع الذي يسخن. هكذا يسخن الدائرة الداخلية في الماكينة

الإشعال الذاتي

يمكن ضبط ساعة الإشعال الذاتي لكي تتمكن من وجود الجهاز جاهز للاستعمال عندما تريد (عل سبيل المثال. صباحاً) ولتحضير القهوة فوراً.



ملاحظة هامة!

- لكي يشتغل الجهاز على اسلساعة المطلوبة، يجب ضبط الساعة بشكل صحيح.
- لكي تتمكن من إجراء ضبط الإشعال الذاتي، يجب أن تكون قد قمت بإجراء ضبط الساعة.

اضغط الأيقونة بالقرب من كلمة موافق OK

لاختيار الوظيفة؛ ثم أكد بالضغط على موافق OK. قم بضبط الساعة كما هو موضح في الفقرة السابقة و أكد بالضغط على موافق OK؛ الرمز الرمادي يشير إلى أن الوظيفة معطلة.



ملاحظة هامة!

- يتم التأشير عن تشغيل الوظيفة بالرمز (L) بالقرب من الساعة الحالية.
- لتعطيل الوظيفة، أدخل إلى القائمة واختر الوظيفة كما هو موضح سابقاً؛ تظهر العبارة تعطيل Disable؛ اضغط موافق OK للتأكيد. يختفي عن الشاشة الرمز بالقرب من الساعة.
- عند إطفاء الماكينة بالفتاح القاطع العام، تفقد الماكينة ضبط الإشعال الذاتي في حالة برمجته مسبقاً.

الإطفاء الذاتي (في وضع الجاهزية)

الماكينة مضبوط مسبقاً لكي تنطفئ ذاتياً بعد 2 ساعة من عدم الاستعمال، يمكن تعديل هذه المدة، بحيث يطفأ الجهاز بعد 15 أو 30 دقيقة أو بعد 1 أو 2 أو 3 ساعات.

اضغط الأيقونة بالقرب من كلمة موافق OK لاختيار الوظيفة؛ اضغط أحد الأيقونات التي تتعلق بالرموز V و A لغاية اختيار المرحلة المرغوبة. بعد ذلك اضغط موافق OK لتأكيد الاختيار.



توفير الطاقة

من خلال هذه الوظيفة، يمكن تشغيل وتعطيل نظام توفير الطاقة، عندما تكون الوظيفة شغالة، تضمن توفير طاقة أقل وذلك بموجب التوجيهات الأوروبية السائدة.

اضغط الأيقونة بالقرب من كلمة موافق OK لاختيار الوظيفة. بعد ذلك اضغط موافق OK لتشغيل أو تعطيل الوظيفة.



ملاحظة هامة!

- يتم التأشير عن هذه الوظيفة بالرمز E بالقرب من الساعة الحالية.
- عندما يتم تشغيل نظام توفير الطاقة، يمكن أن تحتاج الماكينة إلى مرور بضع ثوان لكي تقوم بتوزيع المشروب المرغوب.
- عندما يتم تعطيل وظيفة توفير الطاقة، يقوم الجهاز تلقائياً بتشغيل وظيفة مسخن الفنجانين.

درجة حرارة القهوة

إذا أردت تغيير درجة حرارة الماء الذي يتم بواسطته تحضير القهوة، اتبع التعليمات التالية:

اضغط الأيقونة بالقرب من كلمة موافق OK لاختيار الوظيفة؛ اضغط أحد الأيقونات التي تتعلق بالرموز V و A لغاية اختيار درجة الحرارة المرغوبة. بعد ذلك اضغط موافق OK لتأكيد الاختيار.



ملاحظة هامة!

يمكن شخصنة هذا البند في القائمة لكل شخص (راجع "احفظ واجهتك الشخصية في الذاكرة" في الصفحة 18).

برمجة درجة قسوة الماء

بخصوص التعليمات المتعلقة بضبط قسوة الماء، راجع الصفحة 21.



الإشارة الصوتية

بواسطة هذه الوظيفة، يمكن تشغيل أو تعطيل الإشارة الصوتية التي تصدرها الماكينة عند ضغط أي زر أو عند إدخال / نزع الملحقات؛ الماكينة مبرمجة بالإشارة الصوتية شغالة.

اضغط الأيقونة بالقرب من كلمة موافق OK لاختيار الوظيفة؛ لتشغيل أو تعطيل الإشارة الصوتية اضغط موافق OK. الرمز الرمادي يشير إلى أن الوظيفة معطلة.



قيم المصنع (reset)

من خلال هذه الوظيفة يتم إعادة ضبط جميع بنود القائمة وبرمجة الكميات إلى القيم المضبوطة من قبل المصنع (باستثناء اللغة التي تبقى مبرمجة).

اضغط الأيقونة بالقرب من كلمة موافق OK لاختيار الوظيفة؛ بعد ذلك اضغط موافق OK لتأكيد الاختيار والعودة إلى القيم الأصلية.



وظيفة إحصائية

من خلال هذه الوظيفة، تظهر الإحصائيات المتعلقة بالماكينة، لإظهار هذه الإحصائيات، اضغط الأيقونة بالقرب من كلمة موافق OK لاختيار الوظيفة؛ اضغط أحد الأيقونات التي تتعلق بالرموز V و A لاختيار البيانات المتاحة أو:

- عدد فناجين القهوة التي تم إعدادها؛
- عدد المشروبات المزودة بالحليب (كابتوتشينو، حليب بالقهوة، قهوة بالحليب، حليب)؛
- عدد المرات التي تم فيها إزالة الترسبات الكلسية؛
- عدد لترات الماء التي تم استهلاكها بشكل إجمالي؛
- عدد فلاتر الماء التي تم استخدامها؛
- عدد فناجين الشوكولاتة التي تم إعدادها؛



رسالة "MY COFFEE قهوتي".

3. اضغط الأيقونة التي تتعلق بتوزيع فنجان واحد (شكل 10): تبدء الماكينة بتحضير القهوة.

4. اضغط الأيقونة التي تتعلق بالكتابة برمجة PROG: ندخل الماكينة إلى وظيفة البرمجة.

5. فور بلوغ القهوة في الفنجان المستوى المطلوب. اضغط من جديد على كلمة إيقاف STOP أو الأيقونة . بهذا الشكل تم برمجة كمية القهوة المطلوبة داخل الفنجان.

i ملاحظة هامة!

• يمكن ضبط فنجان قهوة واحد.
• يمكن إلغاء برمجة قهوتي بالضغط على الأيقونة المطابقة لكلمة الخروج من البرمجة EXIT PROG.

i ملاحظة هامة!

يمكن شخصنة هذا البند في القائمة لكل شخص (راجع "احفظ واجهتك الشخصية في الذاكرة" في الصفحة 18).

تعديل طاحونة القهوة

يجب عدم ضبط طاحونة القهوة في البداية على الأقل. لأنها مضبوطة داخل المصنع. وبشكل يسمح من الحصول على توزيع صحيح للقهوة.

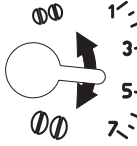
على الرغم من ذلك. وبعد إعداد الفنجان الأولى من القهوة. إذا لاحظت أن القهوة غير دسمة أو تحتوي على قليل من الكرم أو تخرج بشكل بطيء (على شكل قطرات). يصبح من الضروري تعديل درجة طحن القهوة بواسطة القبضة الخاصة لهذا الغرض (شكل 11).

i ملاحظة هامة!

يجب لف قبضة تعديل مستوى طحن القهوة فقط أثناء عمل طاحونة القهوة.

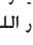
للحصول على قهوة دسمة وخسين مظهر الكرم. لف بعكس اتجاه عقارب الساعة نحو الرقم 1 ليس أكثر من طقة كل مرة (= قهوة مطحونة ناعمة). للحصول على قهوة لا تخرج على قطرات. لف باتجاه عقارب الساعة طقة واحدة نحو الرقم 7 (= قهوة مطحونة خشنة).

تظهر نتيجة هذا التعديل. فقط بعد إعداد 2 فنجان من القهوة على الأقل. إذا كان التوزيع سريع أو بطيء بعد هذا التعديل. يجب إعادة عملية التعديل من خلال لف القبضة طقة أخرى.



ضبط اللغة

إذا أردت تغيير لغة الشاشة. اتبع التعليمات التالية:


اضغط الأيقونة بالقرب من كلمة موافق OK لاختيار الوظيفة: اضغط أحد الأيقونات التي تتعلق بالرموز  و  لغاية اختيار اللغة المطلوبة. بعد ذلك اضغط موافق OK لتأكيد الاختيار.

تخصيص القهوة

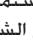
اختيار طعم القهوة

الماكينة مضبوطة في المصنع لكي تحضر قهوة بطعم طبيعي. يمكن الاختيار من بين هذه الطعوم المعروضة على الشاشة تحت الفنجان:



لتغيير الطعم. اضغط باستمرار على الزر  (شكل 7). وإلى غاية أن يظهر على الشاشة الصغيرة الطعم المطلوب.

اختيار كمية القهوة في الفنجان

الماكينة مضبوطة مسبقا في المصنع لكي توزع قهوة طبيعية. لاختيار كمية القهوة المطلوبة. اضغط باستمرار على الزر : (شكل 8) إلى غاية أن يظهر على الشاشة العبارة المتعلقة بكمية القهوة المطلوبة:

القهوة المختارة	القهوة (ملل)
MY COFFEE (قهوتي)	≈ 30 (قابل للبرمجة من ≈ 20 إلى ≈ 180)
ESPRESSO (إكسبريس)	≈ 40
STANDARD (عادي)	≈ 60
LONG (طويل)	≈ 90
EXTRA LONG (طويل جداً)	≈ 120

تخصيص كمية قهوتي

الماكينة مضبوطة مسبقا في المصنع لتوزيع 30 مليلتر تقريبا من "قهوتي". إذا أردت تعديل هذا الاختيار. اتبع الإجراءات التالية:

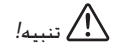


1. ضع فنجان القهوة تحت فوهة موزع القهوة (شكل 9).
2. اضغط باستمرار الزر : (شكل 8) حتى تظهر

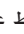

نصائح للحصول على قهوة ساخنة

- للحصول على قهوة ساخنة بشكل جيد. ينصح:
 - القيام بعملية شطف باختيار وظيفة "Rinsing الشطف" في قائمة البرمجة.
 - إذا كانت وظيفة "توفير الطاقة" معطلة. قم بوضع الفناجين على صينية تسخين الفناجين لكي تسخن.
 - تسخين الفناجين عن طريق شطفها بالماء الساخن (من خلال استعمال وظيفة ماء ساخن).
 - زيادة درجة حرارة القهوة من قائمة البرمجة.





تحضير القهوة من خلال استعمال حبوب قهوة



لا تستخدم حبوب قهوة معالجة بالسكر المذاب أو ملبسة بالسكر. لأنها يمكن أن تلصق داخل طاحونة القهوة وتلتفها.

1. ضع حبوب القهوة في الوعاء الخاص بها (شكل 12).
 2. ضع خت فوّهات توزيع القهوة:
 - 1 فنجان إذا أردت إعداد 1 فنجان من القهوة (شكل 9).
 - 2 فنجانين إذا أردت إعداد 2 فنجانين من القهوة (شكل 13).
 - 3. هبّط الموزّع لكي يقترب قدر الإمكان من الفناجين: يتم الحصول بهذا الشكل على كرم أفضل (شكل 14).
 4. اضغط على زرّ التوزيع المطلوب (1 فنجان  أو 2 فنجانين  (شكل 10 و 15).
 5. تبدأ عملية تحضير القهوة. وتظهر على الشاشة الكمية المختارة وقصيب التقدم الذي يمثل بشكل تدريجي أثناء إعداد القهوة.
- بعد الانتهاء من التحضير. يقوم الجهاز بعملية بدء التحضير من جديد.

ملاحظة هامة:

- في الوقت الذي تقوم فيه الماكينة بتوزيع القهوة. يمكن إيقاف عملية التوزيع في أي لحظة بالضغط على زر إيقاف STOP. أو الضغط على أحد زرّي توزيع القهوة ( أو ).
- بعد نهاية التوزيع. إذا أردت زيادة كمية القهوة في الفنجان. يكفي حال الانتهاء من عملية توزيع القهوة. الضغط باستمرار (خلال 3 ثواني) على أحد زرّي توزيع القهوة ( أو ).



تنبيه!

إذا خرجت القهوة على شكل قطرات أو غير دسمة ومع قليل من الكرم أو باردة كثيراً. اقرأ النصائح المبينة في فصل "حل المشاكل" (صفحة 25).

تظهر بعض رسائل الإنذار على الشاشة أثناء الاستعمال (املاً الخزان وفرّج وعاء الحنّالة وغيرها). والتي يمكن الاطلاع على معناها في فقرة "الرسائل المبينة على الشاشة" (صفحة 23).

إعداد القهوة من خلال استعمال القهوة المطحونة

مسبقاً





تنبيه!

- لا تضيف مطلقاً القهوة المطحونة مسبقاً إذا كانت الماكينة مطفأة. خوفاً من انتشارها داخل الماكينة واتساخها. في هذه الحالة. يمكن أن تتعرض الماكينة إلى التلف.
- لا تدخل مطلقاً أكثر من 1 مقياس مسح. خوفاً من اتساخ الجزء الداخلي من الماكينة أو انسداد المحقن.



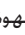
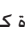


ملاحظة هامة!

في حالة استعمال القهوة المطحونة مسبقاً. يمكن إعداد فقط واحد فنجان من القهوة في كل مرة.

1. اضغط باستمرار على الزرّ  (شكل 7) إلى أن يظهر على الشاشة الصغيرة عبارة "قهوة مطحونة مسبقاً".
2. أدخل في المحقن (شكل 13) مقياس جرعة مسح من القهوة المطحونة مسبقاً (شكل 16).
3. ضع فنجان خت فوّهات توزيع القهوة.
4. اضغط على زرّ توزيع فنجان من القهوة .
5. تبدأ عملية تحضير القهوة ويظهر على الشاشة قصيب التقدم الذي يمثل بشكل تدريجي أثناء إعداد القهوة.



ملاحظة هامة:

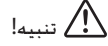
- في الوقت الذي تقوم فيه الماكينة بتوزيع القهوة. يمكن إيقاف عملية التوزيع في أي لحظة بالضغط على زر إيقاف STOP. أو الضغط على أحد زرّي توزيع القهوة ( أو ).
 - بعد نهاية التوزيع. إذا أردت زيادة كمية القهوة في الفنجان. يكفي حال الانتهاء من عملية توزيع القهوة. الضغط باستمرار (خلال 3 ثواني) على أحد زرّي توزيع القهوة ( أو ).
- بعد الانتهاء من التحضير. يقوم الجهاز بعملية بدء التحضير من جديد.

تحضير الشوكولاتة الساخنة

ملاحظة هامة!

في نمط توفير الطاقة. يمكن أن تحتاج الماكينة لتوزيع المشروب المطلوب بضع نوان قبل توزيع المشروب.

تحضير وشبك وعاء الشوكولاتة الساخنة (D)



تنبيه!

1. ارفع غطاء الوعاء (شكل 17).
2. تأكد من أن أنبوب توزيع البخار قد تم إدخاله في محقن الشوكولاتة وأن الخلاط تم إدخاله في كلا ثقبَي المحقن (شكل 18).
3. قم بشبك الوعاء (شكل 19).

ملاحظة هامة!

إذا أردت إيقاف خضير الشوكولاتة، اضغط على الأيقونة شوكولاتة CHOCOLATE من جديد أو أيقونة إيقاف STOP.

خطر الاحتراق!

- أثناء عملية خضير الشوكولاتة، من الطبيعي خروج البخار من ثقوب غطاء غطاء الشوكولاتة.
- بسبب تسخين الحليب، من الطبيعي أيضًا تطاير الحليب في داخل الوعاء.
- تختلف كمية الشوكولاتة في الفنجان بموجب الكثافة المختارة: في حالة اختيار كثافة كثيرة، ستكون الكمية أقل نسبة إلى الكمية التي خضرت بنسبة كثافة منخفضة.

خضير مشروبات مع الحليب

ملاحظة هامة!

في نمط توفير الطاقة، يمكن أن تحتاج الماكينة لتوزيع المشروب المطلوب بضع ثوان قبل توزيع المشروب.




املا واشبك حاوية الحليب

1. اضغط على أزرار تحرير ورفع غطاء وعاء الحليب (شكل 25):
2. قم بملء حاوية الحليب بكمية كافية من الحليب. لا تتجاوز المستوى الأقصى MAX المحدد على الحاوية (شكل 26).

ملاحظة هامة!

للحصول على رغوة كثيفة ومتجانسة، يجب استخدام حليب مقشود أو مقشود جزئيًا ومحفوظ على درجة حرارة التلاجة (5 درجة مئوية). لتجنب الحصول على حليب قليل الرغوة أو بفقايع كبيرة/ قم بتنظيف غطاء الحليب ومحقن الماء دائمًا كما هو موضح في الفقرة "تنظيف وعاء الحليب" في الصفحة 16 و 20.

3. تحقق من أن أنبوب شفط الحليب مدخل جيداً في المقر الخاص به والمتواجد على قعر غطاء وعاء الحليب (شكل 27).
4. أعد غطاء حاوية الحليب إلى مكانه.
5. اشبك الوعاء بالفنجان أو الصمام من خلال دفعه حتى النهاية (شكل 28).
6. ضع فنجان كبير بما فيه الكفاية تحت فوهة موزع القهوة وحت أنبوب التزويد بالحليب المرغى (شكل 29)، لاس تخدام فناجين طويلة. ارفع مزود القهوة وأنبوب التزويد بالحليب (شكل 30).
7. قم باتباع الإرشادات المدونة لاحقاً لكل وظيفة معينة.

4. لتحضير فنجان شوكولاتة، أسكب في الحقان الحليب على درجة حرارة التلاجة (أو الماء الطازج) لغاية المستوى  ومقاييسين 2 (25 جم) من مستحضر الشوكولاتة الساخنة أو الكاكاو. إذا أردت خضير فنجانين من الشوكولاتة، أسكب الحليب (أو الماء الطازج) لغاية المستوى  /  وأسكب 4 جرعات من المستحضر (50 جم) (شكل 20).

تنبيه!

• يجب سكب الحليب عندما يكون الحقان وأنبوب توزيع البخار والخلاط قد تم إدخالهم ولا يجب تجاوز المستوى الأقصى MAX المحدد على الوعاء. قم بزيادة أو تخفيض كمية مستحضر الشوكولاتة حسب المذاق الشخصي.



• في حالة استخدام الماء بدلاً من الحليب، اتبع نفس إرشادات الحليب.

• التحضير الشوكولاتة الساخنة بصورة صحيحة، أسكب في الحقان أولاً الحليب ثم المستحضر أو الكاكاو كما هو موضح على غطاء وعاء الشوكولاتة.

5. أعد غلق الغطاء (شكل 22).

6. اشبك الوعاء بدفعه إلى قاع الحقن (شكل 23): تصدر الماكينة إشارة صوتية (إذا كانت وظيفة الإشارة الصوتية شغالة).

7. اضغط على الأيقونة شوكولاتة CHOCOLATE - (B12).

8. قم باختبار فنجان أو فنجانين ( - ) بالضغط على الأيقونة المطابقة.

8. اضغط الأيقونة المطابقة على + أو - لغاية اختيار الدسم المطلوب.



في حالة استعمال مسحوق شوكولاتة ساخنة لا يحتوي على مادة مكثفة، بضبط الكثافة، لا تلاحظ أي فارق.

9. اضغط على الأيقونة شوكولاتة CHOCOLATE لبدء التحضير (شكل 24). يبدء الجهاز بعملية الخلط وبعد ذلك يزود بالبخار للتسخين.

بعد الانتهاء من التحضير، يقوم الجهاز بتحضير التزويد اللاحق. الشوكولاتة جاهزة للسكب في الفنجان.

خطر الاحتراق!

عند خضير الشوكولاتة، الوعاء وغطائه يسخنان كثيراً؛ استخدم فقط مقبض الوعاء لسحبها وسكب الشوكولاتة.

الشوكولاتة جاهزة للسكب في الفنجان.

يمكن شخصنة المشروبات بالحليب لكل شخص (راجع "احفظ واجهتك الشخصية في الذاكرة" في الصفحة 18).

تنظيف وعاء الحليب بعد كل استعمال

⚠ تنبيه! خطر الاحتراق
أثناء عملية تنظيف المجاري الداخلية لوعاء الحليب. يخرج من أنبوب توزيع الحليب المرغى قليلاً من الماء الساخن والبخار. يجب مراعاة عدم ملامسة الماء المرشوش.

بعد خضير كل مشروب بالحليب. يجب إجراء تنظيف بقايا الحليب. اتبع الخطوات التالية:

1. أترك وعاء الحليب مشبوكة في الماكينة (ليس من الضرورة. تفرغ وعاء الحليب).
 2. ضع فنجان أو وعاء آخر تحت أنبوب توزيع الحليب المرغى.
 3. لف مقبض ضبط الرغوة على تنظيف CLEAN (شكل 33): تظهر العملية على الشاشة (شكل 34) وتتوقف تلقائياً.
 4. لف مقبض الضبط على أحد اختيارات الرغوة.
 5. قم بنزع وعاء الحليب ونظف دائماً محفن البخار بإسفنجة (شكل 35).
- ⓘ ملاحظة هامة!
• إذا أردت خضير بالتالي أكثر من مشروب بالحليب. قم بتنظيف وعاء الحليب بعد التحضير الأخير.
• يمكن حفظ وعاء الحليب في الثلاجة.
• في بعض الحالات. لإجراء عملية التنظيف. يجب انتظار تسخين الماكينة.

خضير القهوة الطويلة LONG

1. قم باختبار الطول والطعم المرغوب بنفس طريقة اختيار القهوة اكسبرس.

القهوة المختارة	طويلة (ملل)
MY COFFEE (قهوتي)	100 ≈ (قابل للبرمجة من ≈ 20 إلى ≈ 250)
ESPRESSO (إكسبرس)	125≈
STANDARD (عادي)	175≈
LONG (طويل)	210≈
EXTRA LONG (طويل جداً)	250≈

ضبط كمية الرغوة

لف مقبض ضبط الرغوة الموجود على غطاء وعاء الحليب. قم باختيار كمية رغوة الحليب التي سيتم خضيرها لمشروبات الحليب (31). قم باتباع التعليمات الواردة في الجدول:

الوصف	وضع المقبض
ينصح لـ...	
قهوة وحليب/حليب (حليب) ساخن	بدون رغوة
حليب وقهوة	قليل الرغوة
كابتشينو/حليب (حليب) مرغى	أقصى رغوة

خضير القهوة بالحليب/كابتشينو/الحليب بالقهوة/حليب

1. اضغط الأيقونة التي تطابق المشروب المرغوب.
2. بعد بضع ثوان. يخرج الحليب من أنبوب التوزيع ويملاً الفنجان. يتوقف خروج الحليب تلقائياً و (إذا كان المشروب يسمح بذلك) بعد ذلك تخرج القهوة: يظهر على الشاشة مثل التحضير (شكل 32) ويمتلئ الشريط تدريجياً.

ⓘ ملاحظة هامة!
أثناء التوزيع. يمكن توقيف الحليب أو القهوة بالضغط على الأيقونة المطابقة للإيقاف STOP: لإيقاف التوزيع كلياً. اضغط أيقونة الخروج ESC.


إعداد كميات القهوة والحليب في الفنجان

- تم إعداد الماكينة مسبقاً في المصنع لتوزيع كميات قياسية، إذا أردت تعديل تلك الكميات. اتبع الخطوات التالية:
1. ضع فنجان تحت فوهات موزع القهوة وحت أنبوب توزيع الحليب.
 2. اضغط الأيقونة المطابقة للوظيفة المرغوب برمجتها (قهوة بالحليب. كابتشينو. حليب بالقهوة. حليب): تبدأ الماكينة بتوزيع الحليب.
 3. عند ذلك اضغط الأيقونة المطابقة لكلمة برمجة PROG.
 4. فور الحصول على كمية الحليب المرغوبة في الفنجان. اضغط على الأيقونة المطابقة للإيقاف STOP.
 5. إذا كانت الماكينة تسمح بذلك. وبعد بضع ثوان. تبدأ الماكينة بتوزيع القهوة: وحال وصول القهوة إلى الكمية المطلوبة. اضغط على الأيقونة المطابقة للإيقاف STOP. يتوقف توزيع القهوة.

أصبحت الماكينة بهذا الشكل مبرمجة من جديد حسب الكميات الجديدة.

ⓘ ملاحظة هامة!
• يمكن إلغاء برمجة المشروبات بالضغط على الأيقونة لكلمة الخروج من البرمجة EXIT PROG.


توزيع الماء الساخن

1. تحقق من أن موزع الماء مثبت جيداً بصورة صحيحة.
2. ضع وعاء تحت الموزع (قريب قدر الإمكان لتجنب الماء المرشوش) (شكل 4).
3. اضغط الأيقونة المطابقة للرمز  (شكل 37).
4. تبدأ الماكينة بتوزيع الماء الساخن توقف التوزيع تلقائياً وهكذا يمتلئ قضيبة التقدم التدريجي مع تقدم التحضير. لإيقاف توزيع الماء الساخن يدوياً، اضغط أيقونة إيقاف STOP.

ملاحظة هامة!

يمكن شخصنة كمية الماء الساخن لكل شخص (راجع "احفظ واجهتك الشخصية في الذاكرة" في الصفحة 18).


تعديل كمية الماء المزود أتوماتيكياً

- الماكينة مضبوطة في المصنع لتوزيع 250 ملل من الماء الساخن أتوماتيكياً، إذا أردت تغيير الكمية، اتبع الإجراءات التالية:
1. تحقق من أن موزع الماء الساخن مثبت بصورة صحيحة.
 2. ضع وعاء تحت الموزع.
 3. اضغط باستمرار على الزر  وبعد ذلك الأيقونة PROG.
 4. عندما يصل الماء الساخن في الفنجان إلى المستوى المطلوب، اضغط من جديد على أيقونة إيقاف STOP.
- أصبحت الماكينة بهذا الشكل مبرمجة من جديد حسب الكميات الجديدة.

ملاحظة هامة!

• إذا أردت إلغاء البرمجة، اضغط على الأيقونة لكلمة الخروج من البرمجة EXIT PROG.

توزيع البخار

1. تحقق من أن موزع الماء الساخن مثبت بصورة صحيحة.
2. قم بملء الوعاء بالسائل المرغوب تسخينه/ تحضير الرغبة وأغمر الموزع في السائل.
3. اضغط الأيقونة المطابقة للرمز  (شكل 37): بعد بضع ثوان، يخرج البخار من أداة تحضير الكبوتشينو ويسخن السائل.
4. عند بلوغ درجة الحرارة المرغوبة، قم بقطع توزيع البخار بالضغط على أيقونة إيقاف STOP. (ننصح بعدم توزيع البخار أكثر من 3 دقائق).

تنبيه

قم بقطع توزيع البخار قبل سحب وعاء السائل لتجنب الاحتراق نتيجة الرذاذ.

2. اضغط الزر طويل LONG (شكل 36).

3. يبدأ التحضير: تظهر على الشاشة صورة التحضير المطابق ويمتلئ القضيبة التدريجي.

ملاحظة هامة!

يمكن إلغاء التوزيع بالضغط على الزر طويل LONG أو على أيقونة إيقاف STOP.


تحضير القهوة الطويلة LONG باستعمال القهوة المطحونة مسبقاً

1. قم باختيار رمز القهوة المطحونة مسبقاً والضعم المرغوب بنفس طريقة اختيار القهوة اكسبرس.
2. اضغط الزر طويل LONG (شكل 36).
3. يبدأ التحضير: تظهر على الشاشة صورة التحضير المطابق ويمتلئ القضيبة التدريجي.

تخصيص كمية قهوتي الطويلة LONG

الماكينة مضبوطة مسبقاً في المصنع لتوزيع 100 مليلتر تقريباً من "قهوتي". إذا أردت تعديل هذا الاختيار، اتبع الإجراءات التالية:



1. ضع فنجان أو كوب تحت فوهة موزع القهوة (شكل 9).
 2. اضغط باستمرار الأيقونة  (شكل 8) حتى تظهر رسالة "MY COFFEE قهوتي".
 3. اضغط الزر طويل LONG: تبدأ الماكينة بتوزيع القهوة.
 4. اضغط الأيقونة التي تتعلق بالكتابة برمجة PROG: تدخل الماكينة إلى وظيفة البرمجة.
 5. فور بلوغ القهوة في الفنجان المستوى المطلوب، اضغط من جديد على كلمة إيقاف STOP.
- بهذا الشكل تم برمجة كمية القهوة المطلوبة داخل الفنجان.

ملاحظة هامة!

• يمكن إلغاء برمجة "قهوتي الطويلة" بالضغط على الأيقونة لكلمة الخروج من البرمجة EXIT PROG.

يمكن شخصنة "قهوتي الطويلة" لكل شخص (راجع "احفظ واجهتك الشخصية في الذاكرة" في الصفحة 18).

إعداد الماء الساخن

⚠️ تنبيه! خطر الاحتراق

لا تترك الماكينة بدون حراسة أثناء توزيع الماء الساخن. ترتفع درجة حرارة الموزع أثناء عملية التوزيع، وبالتالي يجب قبضه فقط من خلال القبضة الخاصة.

ملاحظة هامة!

إذا كانت وظيفة "توفير الطاقة" شغالة، يمكن أن ختاج عملية توزيع الماء الساخن إلى الانتظار بضع ثوان.

فيها إلى واجهات البيانات. تستعمل الماكينة الإعدادات المبرمجة.



ملاحظة هامة!

لتغيير واجهة البيانات، اضغط الأيقونة في أسفل على اليسار، والتي تطابق اللون التي تستخدمه: وهكذا يمكنك اختيار واجهات البيانات:

- اضغط على أيقونة التغيير **CHANGE** إذا أردت الدخول إلى واجهة بيانات أخرى وموافق **OK** للتأكيد:
- اضغط الأيقونة إذا أردت الخروج من واجهة البيانات.
- في حالة العمل في داخل القائمة، يتم عرض لون واجهة البيانات على اليمين (فقط لاختيار الخلفية ودرجة الحرارة).

التنظيف

تنظيف الماكينة

- يجب تنظيف الأجزاء التالية من الماكينة بشكل دوري:
 - وعاء حفالة القهوة (A14).
 - حوض جميع القطرات (A9).
 - يمكن الوصول إلى داخل الماكينة بعد فتح باب الماكينة (A11).
 - خزّان الماء (A13).
 - فوهات توزيع القهوة (A7) وصمام أو محقان الماء الساخن (A6).
 - محقان إدخال القهوة المطحونة مسبقاً (A3).
 - الناقع (A12).
 - لوحة التحكم (B).
 - وعاء الحليب (C).
 - وعاء الشوكولاتة الساخنة (D).
 - موزع الماء الساخن/البخار (E).



تنبيه!

- لتنظيف الماكينة، لا تستعمل مذيبات أو مواد تنظيف حاكة أو كحول. لا تحتاج الماكينات الأوتوماتيكية التي تقوم بصنعها شركة De'Longhi إلى استعمال مواد تنظيف كيميائية من أجل تنظيفها.
- لا يمكن غسيل أي جزء من الماكينة داخل غسالة الأواني، باستثناء وعاء الشوكولاتة الساخنة (D) و الأجزاء التي تلامس الحليب في وعاء الحليب.
- لا تغسل الغلاف الحراري **C7** في غسالة الأواني ولا تغمره في الماء.
- لا تستعمل أدوات معدنية لإزالة القشور أو ترسبات القهوة. خوفاً من خدش السطوح المعدنية أو البلاستيكية للماكينة.

نصائح لاستعمال البخار لترغية الحليب

- عند اختيار الوعاء، انتبه لأن حجم السائل يكبر بمعدل 2-3 مرات.
- للحصول على رغوة دسمة وغنية، استخدم الحليب المقشود أو شبه المقشود وعلى درجة حرارة النلاجة (5 درجة مئوية تقريباً).
- للحصول على رغوة كثيرة الكريمة، قم بتدوير الوعاء بحركات بطيئة من الأسفل إلى الأعلى.
- لتجنب الحصول على حليب قليل الرغوة أو بفقايع كبيرة، قم بتنظيف الموزع دوماً كما هو موضح في الفصل التالي.

نظف موزع البخار/الماء الساخن بعد الاستعمال

قم بتنظيف الموزع بعد كل استعمال لتجنب تراكم بقايا الحليب أو انسداده.

1. ضع وعاء خت أداة خضير الكبوتشينو، اضغط الأيقونة المطابقة للرمز لتصرف قليلاً من الماء (شكل 37). ثم افضع توزيع الماء الساخن بالضغط على أيقونة إيقاف **STOP**.
2. انتظر بضع دقائق لكي تبرد أداة خضير الكبوتشينو؛ ثم اسحب موزع الماء الساخن (شكل 38) بالضغط على زر التحرير، بيد أمسك جيداً الموزع وبالأخرى، لف واسحب أداة خضير الكبوتشينو إلى الأسفل لسحبه (شكل 39).
3. اسحب أيضاً محقان البخار بسحبه إلى الأسفل (شكل 40).
4. تأكد من عدم انسداد الثقب المشار عنه بالسهم في الشكل 41. إذا دعت الضرورة، قم بتنظيفه بدبوس.
5. أغسل جيداً عناصر أداة خضير الكبوتشينو بأسفنجة والماء الفاتر.
6. أدخل المحقان وأداة خضير الكبوتشينو على المحقان بدفعه ولفه إلى أعلى حتى يشتبك باتجاه عقارب الساعة.

حفظ بياناتك في الذاكرة

- في هذا الجهاز يمكنك حفظ 6 واجهات للبيانات، كل واحد يتعلق بلون
- في كل واجهة بيانات، يمكن تخصيص:

- كمية قهوتي اكسبرس وطويل:

- كمية جميع المشروبات بالحليب:

- كمية الماء الساخن:

- الخلفية المفضلة (من القائمة):

درجة حرارة القهوة (من القائمة).

لاستعمال هذه الوظيفة، اتبع الخطوات التالية:

1. أدخل إلى قسم واجهات البيانات بالضغط على الأيقونة المطابقة .
2. قم باختيار لونك بالضغط على أيقونة التغيير **CHANGE** وبعد ذلك بالضغط على أيقونة موافق **OK** للتأكيد؛ يظهر في أسفل الشاشة على اليسار اللون الذي تم اختياره ليشير عن واجهة البيانات التي تعمل فيها:
3. قم ببرمجة المشروبات المرغوب حفظها: في كل مرة تدخل

تنظيف وعاء حثالة القهوة

يظهر على الشاشة الصغير رمز وعاء حثالة القهوة ملوئ، يجب في هذه الحالة تفرغها وغسليها. حين تفرغ وعاء الحثالة، لا يمكن للماكينة أن تقوم بإعداد القهوة. تقوم الماكينة بالتأشير عن ضرورة تفرغ وعاء الحثالة وإن لم يكن ملوئ وذلك بعد مرور 72 ساعة من التحضير الأخير (لحساب عدّ 72 ساعة بصورة صحيحة، يجب عدم إطفاء الماكينة بالفتاح القاطع العام بوضعه على وضعية 0).
لتنظيف وعاء الحثالة (أثناء إشعال الماكينة):
• افتح باب الماكينة الموجود في القسم الخلفي (شكل 42). اسحب حوض جميع القطرات (شكل 43). ثم فرغه ومن بعدها نظفه.
• فرغ وعاء الحثالة ونظفه. مع مراعاة إبعاد جميع الخلفات المترسبة على القعر: الفرشاة المزودة بمزود مناسب لإجراء هذه العملية.



تنبيه!

عند سحب حوض جميع القطرات، من اللازم تفرغ وعاء حثالة القهوة حتى ولو كان غير مليء بشكل كامل. إذا لم يتم القيام بهذه العملية، فمن المحتمل أن يتلأ حوض الحثالة بقدر أكثر من المنتظر أثناء إعداد الفناجين اللاحقة، مما يؤدي بحد ذاته إلى زلق الماكينة.

تنظيف حوض جميع القطرات



تنبيه!

إذا لم يتم تفرغ حوض جميع القطرات بشكل دوري، يمكن أن يفيض الماء من حافتها ويصل إلى داخل أو جانب الماكينة، يمكن أن يؤدي ذلك إلى تلف الماكينة أو السطح الذي تسند عليه الفناجين أو المنطقة المحيطة.
حوض جميع القطرات مزود بمؤشر عائم (ذات لون أحمر) لمستوى الماء المتواجد بداخله (شكل 44). يجب تفرغ الحوض وتنظيفه.

لإزالة حوض جميع القطرات:

1. افتح باب الماكينة (شكل 42).
2. اسحب حوض جميع القطرات ووعاء حثالة القهوة (شكل 43).
3. فرغ حوض جميع القطرات ووعاء الحثالة واغسلهما.
4. أعد حوض جميع القطرات مع وعاء حثالة القهوة إلى مكانهما.
5. أغلق باب الماكينة.

تنظيف داخل الماكينة



خطر صدمات كهربائية!

قبل القيام بعمليات تنظيف الأجزاء الداخلية، يجب أن تكون الماكينة مطفأة (راجع الفقرة "الإطفاء") ومفصولة عن الشبكة الكهربائية، لا تغس الماكينة مطلقاً في الماء.

1. خقق دورياً (بعد خضير 100 فنجان قهوة تقريباً) من أن داخل الماكينة (يمكن الوصول إليه عند سحب حوض جميع القطرات) غير متسخ. وعند الضرورة، أبعاد ترسبات القهوة بواسطة الفرشاة الموردة أو قطعة إسفننج.
2. أشطف جميع الترسيبات الموجودة بواسطة مكنسة كهربائية (شكل 45).

تنظيف خزّان الماء

- نظّف دورياً (مرة في الشهر تقريباً) وعند استبدال فلتر التحلية (إذا كان مورّد) كما يلي:
1. قم بنزع الفلتر.
 2. نظّف الخزّان بواسطة قطعة قماش رطبة وقليل من مادة تنظيف ناعمة. أشطف بالماء الجاري.
 3. أغسل خزان الماء وأدخل الفلتر (إذا كان مورّد) في الخزّان. املاً الخزّان بالماء الطازج وأدخله في موضعه.

تنظيف فوهات موزع القهوة



1. نظّف فوهات الموزع بشكل دوري من خلال الاستعانة بقطعة إسفننج أو بقطعة قماش.
2. خقق دورياً من أن ثقب موزع القهوة غير مسدود. وعند اللزوم أبعاد الترسيبات عنها من خلال الاستعانة بنكااشة أسنان.

تنظيف قمع إدخال القهوة المطحونة مسبقاً

خقق دورياً (على الأقل مرة في الشهر) من أن قمع إدخال القهوة (A7) المطحونة مسبقاً غير مسدود. وعند الضرورة، أبعاد ترسبات القهوة بواسطة الفرشاة الموردة مع الجهاز.

تنظيف الناقع

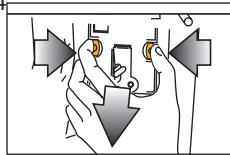
يجب تنظيف الناقع (A12) مرة في الشهر على الأقل.



تنبيه!

- لا يمكن سحب الناقع عندما تكون الماكينة مشعلة.
1. خقق من أن الماكينة قد قامت بعملية الإطفاء بالشكل الصحيح (راجع "إطفاء الجهاز" شكل 42).
 2. افتح باب الناقع (شكل 42).
 3. اسحب حوض جميع القطرات ووعاء حثالة القهوة (شكل 43).

4. اضغط باتجاه الداخل زّي الإعتاق ذوي اللون الأحمر. وبنفس الوقت اسحب الناقع باتجاه الخارج.



5. أعد تركيب جميع المكونات.

i ملاحظة هامة!

من الطبيعي أن تجد قليل من البقايا في الخلاط أثناء عملية التنظيف: هي كميات ضئيلة من الحديد الموجود في الكاكاو والتي يتم جذبها من مكونات الخلاط المغناطيسية.

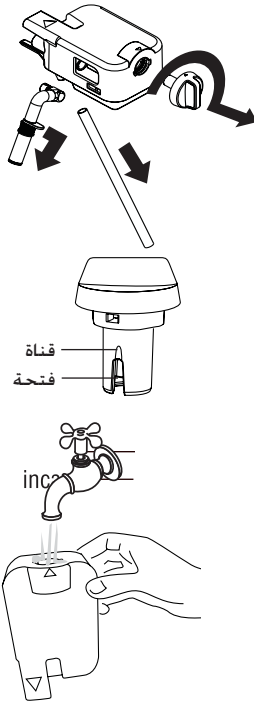
تنظيف وعاء الحليب

نظف وعاء الحليب بعد كل مرة تقوم بها بإعداد الحليب. وذلك حسب ما هو مبين لاحقاً:

1. اسحب الغطاء (C1) برفعه.
2. اسحب أنبوب توزيع الحليب (C5) من الغلاف الحراري (C6) بسحبه بواسطة النتوء الجانبي.

تنبيه!

لا تقم مطلقاً بملء أو غمر الغلاف الحراري في الماء، نظف فقط بقطعة فماش رطبة.



3. اسحب أنبوب توزيع الحليب (C3) من أنبوب السحب (C5).

4. لف باتجاه عقارب الساعة مقبض ضبط الرغوة حتى وضعية "أدخل INSERT" (أنظر الشكل) واسحبها إلى الأعلى.

5. اغسل بعناية جميع المركبات بواسطة الماء الساخن ومادة تنظيف ناعمة، يمكن غسل جميع المركبات داخل غسالة الأواني. شرط أن يتم وضعها في الصندوق العلوي للغسالة. يجب التحقق من عدم وجود بقايا في القناة الأخرى الموجودة في المقبض (أنظر الشكل على الجانب): إذا وجدت أكشطها بواسطة نكاشة أسنان.

6. اغسل داخل موضع مقبض ضبط الرغوة بالماء الجاري (أنظر الشكل).
7. تحقق أيضاً من أن أنبوب الشفط وأنبوب التوزيع غير مسدودان ببقايا الحليب.
8. أعد تركيب المقبض بمطابقة السهم مع كلمة "أدخل INSERT" وأنبوب التوزيع وأنبوب سحب الحليب.
9. أعد تركيب وعاء الحليب في الغلاف الحراري.
10. أعد تركيب غطاء وعاء الحليب.

تنبيه!

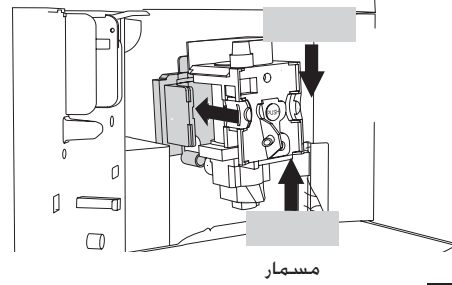
أغسل فقط بالماء

لا تستعمل مواد تنظيف - لا تغسل بغسالة أواني نظف الناقع بدون استعمال مواد تنظيف. خوفاً من تعرضه للتلف.

5. أغمر الناقع في الماء 5 دقائق تقريباً ثم أشطف تحت الصنبور.

6. بعد الانتهاء من التنظيف، ركب الناقع من خلال إدخاله على السناد وعلى المسمار السفلي، ومن بعده اضغط على عبارة PUSH إلى أن تسمع طقة شبك.

سناد

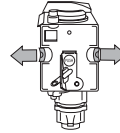


i ملاحظة هامة!

إذا كان من الصعب إدخال الناقع، يجب (قبل إدخاله) ضغطه بالقوة من الجانب السفلي والجانب العلوي في نفس الأوان إلى أن يصل إلى حجمه صحيح.

وذلك حسب ما هو مبين في الشكل

7. بعد إدخال الناقع، تحقق من أن الزرين ذوي اللون الأحمر قد تم إعتاقها باتجاه الخارج.
8. أعد إدخال حوض جميع القطرات ووعاء جمع الخثالة.
9. أغلق باب الناقع.



تنظيف وعاء الشوكولاتة الساخنة (D)

نظف الوعاء بعد كل مرة تقوم بها بإعداد الشوكولاتة. وذلك حسب ما هو مبين لاحقاً:

1. قم بنزع الوعاء (D1) برفعه:

2. قم بنزع القمع (D2) بالضغط على زر التحرير (D6) وبرفعه:
3. اسحب أنبوب توزيع البخار (D3) والخلاط (D4):
4. اغسل بحرص وعناية جميع المكونات بالماء الساخن والنظف اللطيف.

يمكن غسل جميع المكونات في غسالة الأواني بوضعها في السلة العلوية في الغسالة.

إزالة الترسبات الكلسية

أزل الترسبات الكلسية من الماكينة عندما تظهر على الشاشة (الوماضة) رسالة "أزل الترسبات الكلسية".



تنبيه!

• يحتوي مزيل الترسبات الكلسية على حوامض يمكن أن تؤثر على البشرة وعلى العيون. وبالتالي يجب على الإطلاق. اتباع تعليمات الاستعمال المبينة من قبل الصانع. والتي تكون عادة متواجدة على علبة مزيل الترسبات الكلسية. وكذلك التنبيهات والإجراءات التي يجب التقيد بها في حالة ملامسة المزيل نفسه للبشرة أو العينين.

ملاحظة هامة!

استعمل فقط مزيل الترسبات الكلسية التي تنتجها شركة De'Longhi. لا تصلح شهادة الضمان في حالة عدم تنفيذ إزالة الترسبات الكلسية بشكل منتظم.

1. أشعل الماكينة

2. أدخل إلى قائمة البرمجة من خلال ضغط قائمة **MENU**: تصفح وظائف القائمة بالضغط على الأيقونات **^** و **v** لغاية اختيار الوظيفة إزالة الترسبات الكلسية "Descaling".

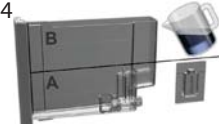
3. اضغط الأيقونة بالقرب من كلمة موافق **OK** لاختيار الوظيفة. ثم اضغط **OK** للتأكيد.

4. تظهر على الشاشة رسالة

:" -Add descaler Co

firm أدخل مزيل الترسبات

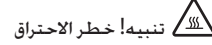
الكلسية واملء خزان الماء.



5. قم بتفريغ حوض جميع القطرات ووانزع فلتر التحلية (إذا كان مورداً).

أسكب داخل خزان الماء مزيل الترسبات الكلسية إلى غاية المستوى **A** (المطابق لعلبة بمقدار 100 مليلتر) المطبوع على جانب الخزان. عند ذلك. أضف ماء إلى غاية أن تصل المستوى **B**: ثم أدخل خزان الماء.

ضع تحت موزع الماء الساخن وعاء فارغ بسعة لا تقل عن 1,5 لتر (شكل 6).



تنبيه! خطر الاحتراق

يخرج من موزع الماء الساخن. ماء ساخن يحتوي على حوامض. يجب مراعاة عدم ملامسة الماء المرشوش.

6. قم بتشغيل عملية إزالة الترسبات الكلسية بالضغط على الأيقونة **OK**.

7. ينطلق برنامج إزالة الترسبات الكلسية ويخرج سائل إزالة الترسبات الكلسية من موزع الماء. يقوم برنامج إزالة الترسبات الكلسية وبشكل أوتوماتيكي. مجموعة من أعمال الشطف بين الحين والآخر. من أجل إزالة الترسبات الكلسية المتواجدة داخل ماكينة القهوة. بعد 30 دقيقة تقريبا. يظهر على الشاشة رسالة (املأ الخزان)!

8. "شطف - ملء الخزان": يصبح الجهاز بهذا الشكل جاهز

عملية الشطف بالماء الطازج. اسحب خزان الماء. وفرغه. ثم اشطفه بالماء الجاري. واملأه بالماء النظيف وأعدّه إلى مكانه.

9. فرغ الوعاء المستخدم لتجميع محلول إزالة الترسبات الكلسية. ثم ضعه تحت موزع الماء الساخن.

10. اضغط على الزر **OK** لبدء عملية الشطف. يخرج ماء ساخن من الموزع.

11. عندما تعرض الشاشة إزالة الترسبات كاملة "Desca-ling complet". اضغط الأيقونة **OK**: بنظف الجهاز.

12. أدخل فلتر التحلية (إذا كان مورداً). املأ خزان الماء من جديد.

لاستخدام الجهاز اضغط الزر .

برمجة قسوة الماء

يتم طلب إجراء عملية إزالة الترسبات الكلسية بعد فترة محددة مسبقا من العمل تعتمد على قسوة الماء. الماكينة مضبوطة في المصنع على المستوى 4 من القسوة. وإذا أردت. بإمكانك برمجة الماكينة بناء على القسوة الفعلية للماء التي تختلف عادة حسب المناطق. لكي يتم بهذا الشكل تقليل عدد مرات إزالة الترسبات الكلسية.

قياس قسوة الماء

1. انزع من العلبة النطاق الفعّال المورد " TOTAL HARDNESS TEST" والمرفق مع هذا الكتيب.
2. اغمر النطاق كلياً في كأس من الماء لمدة ثانية تقريبا.
3. تناول النطاق من الماء. ثم رجّه بشكل خفيف. بعد واحد دقيقة تقريبا. يتشكل 1 أو 2 أو 3 أو 4 مربعات ذات لون أحمر وذلك حسب قسوة الماء. بحيث يكون كل مربع مطابق إلى 1 مستوى.

لغاية خروج الماء من الفتحات الجانبية لمدة دقيقة على الأقل.

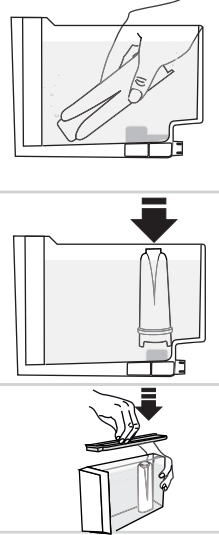
4. اسحب الخزان من الماكينة وامأله بالماء.

5. أدخل الفلتر داخل خزان الماء وأغطسه بشكل كامل لمدة عشرة ثواني. مع مراعاة إمالته لكي تسمح لفقايع الهواء بالخروج.

6. أدخل الفلتر في المقر الخاص به واضغط حتى النهاية.

7. أغلق الخزان بواسطة الغطاء، ومن بعدها أدخل الخزان في الماكينة.

في الوقت الذي يتم فيه تركيب الفلتر، يجب إشعار الجهاز عن وجوده.



8. اضغط على الزر **MENU** للدخول إلى القائمة.

9. اضغط على الأيقونات **V** و **A** إلى غاية أن تعرض الشاشة "Install filter".

10. اضغط على الأيقونة **OK**.

11. تظهر على الشاشة عبارة "Install filter Confirm" تركيب الفلتر - أكد؟.

12. اضغط على الأيقونة **OK** لتأكيد الاختيار: تعرض الشاشة "موزع الماء . اضغط موافق **OK**".

13. ضع تحت موزع الماء الساخن وعاء (يجب أن لا تقل سعته عن 100 مليلتر).

14. اضغط على الأيقونة **OK** لتأكيد الاختيار: يبدأ الجهاز عملية التزويد بالماء وتعرض الشاشة عبارة "Please wait انتظر من فضلك...".

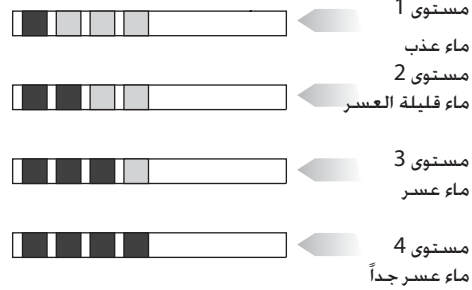
15. عند الانتهاء من عملية التوزيع. يعود الجهاز بشكل أوتوماتيكي إلى "جاهز للقهوة".

بهذا الشكل يصبح الفلتر فعال. ويمكن البدء باستعمال الماكينة.

استبدال الفلتر

عندما تعرض الشاشة عبارة "Alarm filter" إنذار الفلتر، أو عند مرور شهرين من الوقت (راجع المؤرخ) أو عند مرور 3 أسابيع في حالة عدم استعمال الجهاز، يجب العمل على استبدال الفلتر:

1. اسحب الخزان والفلتر المنتهي مفعوله.
2. تناول الفلتر الجديد من علبته. قم بنزع الفلتر من العبوة واتبع الخطوات المدونة في الفقرات 4 - 5 - 6 من الفقرة السابقة.
3. قم بوضع العبوة تحت نوزع الماء الساخن (السعة: 100 ملل على الأقل).



ضبط قسوة الماء

1. اضغط على الأيقونة **MENU** لكي تدخل إلى قائمة البرمجة. تصفح وظائف القائمة بالضغط على الأيقونات **V** و **A** لغاية اختيار الوظيفة قسوة الماء.

2. أكد على الاختيار من خلال الضغط على الأيقونة **OK**.

3. اضغط على الأيقونات **V** و **A** لضبط مستوى قسوة الماء الذي ظهر من النطاق التفاعلي (راجع الشكل في الفقرة السابقة).

4. اضغط على الأيقونة **OK** للتأكيد على عملية الضبط.

5. اضغط على زر **ESC** للخروج من القائمة.

بهذا الشكل، أصبحت الماكينة مبرمجة حسب المستوى الجديد لقسوة الماء.

فلتر التحلية (إن وجد)

تكون بعض الموديلات مزودة بفلتر خلية: إذا كانت ماركيتكم غير مزودة بهذا الفلتر ننصحكم بشرائه من أحد مراكز الصيانة المرخصة من قبل شركة De'Longhi.

لاستعمال الفلتر بشكل صحيح، اتبع التعليمات اللاحقة.

تركيب الفلتر

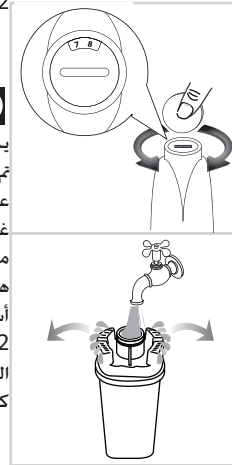
1. تناول الفلتر من العبوة.

2. لف القرص المؤرخ إلى غاية مشاهدة الشهرين القادمين للاستعمال.

i ملاحظة هامة

يدوم الفلتر لمدة شهرين إذا تم استعمال الجهاز بشكل عادي. أما إذا بقيت الماكينة غير مستعملة وكان الفلتر مركب عليها، فهو يدوم في هذه الحالة مدة لا تزيد عن 3 أسابيع.

2. لتنشيط الفلتر، أترك مياه الصنبور تجري في ثقب الفلتر كما هو مبين في الشكل



الفلطية: 220-240 فولت ~ 60/50 هيرتز كحد أقصى 10 أمبير	القوة الممتصة:
1350 واط	الضغط:
15 بار	سعة خزان الماء القصوى:
1.4 ل	الحجم (الطول×الارتفاع×العمق):
281×400×425 ملم	السعة القصوى لوعاء حبوب القهوة:
250 غم	الوزن:
13.8 كغم	وزن الملحقات:
	موزع الماء / البخار:
57 غ	وعاء الحليب:
750 غم	وعاء الشوكولاتة:
378 غم	طول الكيل:
1.45 م	

الجهاز مطابق لتوجيهات مجموعة الدول الأوروبية التالية:


- توجيهات 1275/2008 Stand-by
- توجيهات الفلطية المنخفضة CE/95/2006 وما تبعها من تعديلات
- توجيهات CE/108/2004 وما تبعها من تعديلات
- المواد والأشياء التي تلامس المنتجات الغذائية، هي مطابقة للنظم الأوروبية رقم 2004/1935.

4. اضغط على الزر **MENU** للدخول إلى القائمة.
 5. اضغط على الأيقونات **∧** و **∨** إلى غاية أن تعرض الشاشة "Reset filter" استبدال الفلتر.
 6. اضغط على الأيقونة **OK**.
 7. تعرض الشاشة عبارة أكد "Confirm".
 8. اضغط على الأيقونة **OK** لتأكيد الاختيار.
 9. تعرض الشاشة توزيع الماء اضغط موافق **OK**.
 10. اضغط على الأيقونة **OK** لتأكيد الاختيار: يبدأ الجهاز عملية التوزيع للماء وتعرض الشاشة عبارة "Please wait انتظر من فضلك..".
 11. عند الانتهاء من عملية التوزيع يعود الجهاز بشكل أوتوماتيكي إلى "جاهز للقهوة".
- بهذا الشكل يصبح الفلتر فعال. ويمكن البدء باستعمال الماكينة.

إزالة الفلتر

- إذا أردت الاستمرار في استعمال الجهاز بدون فلتر، من الضروري إزالته وإشعار الجهاز بعملية الإزالة، ولهذا الغرض، اتبع التعليمات التالية:
1. اسحب الخزان والفلتر المنتهي مفعوله.
 2. أعد إدخال الخزان.
 3. اضغط على الزر **MENU** للدخول إلى القائمة.
 4. اضغط على الأيقونات **∧** و **∨** إلى غاية أن تعرض الشاشة "remove filter أزل الفلتر".
 5. اضغط على الأيقونة **OK**.
 6. تعرض الشاشة عبارة أكد "Confirm".
 7. اضغط على الأيقونة **OK** لتأكيد الاختيار والأيقونة **ESC** للخروج من القائمة.

الرسائل المعروضة على الشاشة

الرسالة المعروضة	الأسباب الممكنة	الحل
 ملأ خزان الماء!	الماء في الخزان غير كافي أو الخزان غير مدخل.	املأ خزان الماء وأدخله بالشكل الصحيح مع ضغطه حتى النهاية وإلى غاية سماع طقة.
 الحب مطحون ناعم جداً، قم بضبط الطاحونة!	القهوة مطحونة بشكل ناعم جداً، وبالتالي تخرج القهوة ببطء كبير، أو لا تخرج بالرة.	أعد توزيع القهوة ولف قبضة تعديل الطحن بمقدار طقة واحدة بإجاه الرقم 7 وبإجاه عقارب الساعة وذلك أثناء عمل طاحونة القهوة. إذا كان توزيع القهوة ما زال بطيء بعد إعداد 2 قهوة، أعد عملية التعديل من خلال نقل قبضة التعديل طقة أخرى. إذا بقيت المشكلة، اضغط الزر OK وقم بتفريغ الماء من الموزع حتى تحصل على التوزيع الصحيح.

الرسالة المعروضة	الأسباب الممكنة	الحل
 <p>أدخل موزع الماء!</p>	موزع الماء غير مدخل أو مدخل بشكل خاطئ.	أدخل موزع الماء حتى النهاية.
 <p>فرغ وعاء الحفالة!</p>	وعاء حفالة القهوة مليء أو مر أكثر من 3 أيام على آخر مرة تم فيها استعمال الجهاز (تضمن هذه الوظيفة تنظيف الماكينة بشكل صحيح).	فرغ وعاء الحفالة ونظفه. ومن بعدها أعده إلى مكانه. هام: عند سحب حوض جميع القطرات من الضروري. تفريغ دائماً وعاء حفالة القهوة. حتى لو كان غير مليء. إذا لم يتم القيام بهذه العملية. فمن المحتمل أن يمتلأ حوض الحفالة بقدر أكثر من المنتظر أثناء إعداد الفناجين اللاحقة. مما يؤدي بحد ذاته إلى زلق الماكينة.
 <p>أدخل وعاء الحفالة!</p>	لم يتم إدخال وعاء الحفالة بعد عملية التنظيف.	افتح باب الماكينة. اسحب حوض جميع القطرات وأدخل وعاء الحفالة.
 <p>أضف قهوة مطحونة مسبقاً</p>	تم اختيار وظيفة "قهوة مطحونة مسبقاً". ولكن لم يتم سكب القهوة المطحونة مسبقاً داخل الحفان.	ضع القهوة المطحونة مسبقاً في الحفان أو أبطل وظيفة القهوة المطحونة مسبقاً.
	بالحفان (AB) مسدود.	فرغ الحفان بواسطة فرشاة التنظيف كما هو مودون في الفقرة "تنظيف الحفان لإخخال القهوة".
 <p>قم بإزالة الترسبات الكلسية</p>	يشير إلى أنه من الضروري إزالة الترسبات الكلسية في الماكينة.	يجب تنفيذ برنامج إزالة الترسبات الكلسية بأقرب وقت ممكن واليمين في فقرة "إزالة الترسبات الكلسية".
 <p>استبدال الفلتر</p>	فلتر التحلية انتهى مفعوله.	قم باستبدال فلتر التحلية أو انزعه كما هو مودون في الفقرة "فلتر التحلية".
 <p>قلل من جرعات القهوة</p>	تم استعمال كمية زائدة من القهوة.	اختر طعم أخف أو قلل كمية القهوة المطحونة مسبقاً.
 <p>قم بملء وعاء الحبوب</p>	انتهت حبوب القهوة.	املا وعاء حبوب القهوة.
	قمع القهوة المطحونة مسبقاً مسدود.	أفرغ القمع من خلال الاستعانة بقلم وحسب ما هو مودون في فقرة "تنظيف القمع من أجل إدخال القهوة".
 <p>أدخل مجموعة الناقع</p>	عند الانتهاء من التنظيف لم يتم إدخال الناقع.	أدخل الناقع حسب ما هو مودون في فقرة "تنظيف الناقع".

ع	الحل	الأسباب الممكنة	الرسالة المعروضة
	أدخل وعاء الحليب حتى النهاية	لم يتم إدخال وعاء الحليب بالشكل الصحيح..	 <p>أدخل وعاء الحليب</p>
	لف مقبض ضبط الرغوة على وضعية تنظيف CLEAN.	بعد كل مرة خُضر فيها مشروب بأساس الحليب. قم بتنظيف غطاء غطاء غفاق الحليب بواسطة وظيف التنظيف CLEAN.	 <p>لف المقبض على تنظيف CLEAN</p>
	لف مقبض ضبط الرغوة على أحد أوضاع ضبط كمية الرغوة.	مقبض ضبط الرغوة لا يوجد في الوضع الصحيح.	 <p>لف مقبض ضبط الرغوة</p>
	أدخل وعاء الشوكولاتة حتى النهاية	لم يتم إدخال وعاء الشوكولاتة بالشكل الصحيح.	 <p>أدخل وعاء الشوكولاتة</p>
	أغلق باب الماكينة.	باب الماكينة مفتوح.	 <p>أغلق باب الماكينة</p>
	نظف الماكينة بعناية وحسب ما هو مبين في فقرة "التنظيف والصيانة". راجع مركز الصيانة إذا استمرت الرسالة بالظهور حتى بعد تنظيف الماكينة.	الجزء الداخلي من الماكينة متسخ للغاية.	 <p>إنذار عام</p>
	اضغط OK واسمح بتدفق الماء من الموزع حتى يعود التوزيع إلى طبيعته.	الدائرة الهيدروليكية فارغة.	 <p>الدائرة فارغة أملأ الدائرة بالتناوب مع توزيع الماء اضغط OK</p>

حل المشاكل

نذكر لاحقاً بعض أسباب حالات العطب.

إذا لم يتم حل المشكلة حسب الطريقة المبينة، يجب الاتصال في مركز الصيانة الفنية.

المشكلة	السبب الممكن	الحل
القهوة غير ساخنة.	لم يتم تسخين الفناجين مسبقاً.	<ul style="list-style-type: none"> في حالة عدم تشغيل التوفير الحراري، أرك الفناجين لمدة 20 دقيقة على الأقل على مسخن الفناجين لكي تسخن. سخّن الفناجين من خلال شطفها بالماء الساخن (ملاحظة: يمكن استعمال وظيفة الماء الساخن).
	برد النافع لأنه مضى 3/2 دقيقة على إعداد آخر فنجان قهوة.	قبل إعداد القهوة، سخّن النافع من خلال الشطف باستخدام الوظيفة المخصصة.
	درجة حرارة القهوة المضبوطة منخفضة.	اضبط درجة حرارة عالية للقهوة من القائمة.
القهوة غير دسمة أو الكرم فيها قليل.	القهوة مطحونة خشنة.	لف قبضة تعديل الطحن بمعدل 1 طقّة بعكس اتجاه عقارب الساعة أثناء عمل طاحونة القهوة (شكل 11). استمر طقّة بعد الأخرى إلى غاية أن تحصل على توزيع مناسب. يتم مشاهدة النتيجة فقط بعد إعداد 2 فنجان من القهوة (راجع فقرة "تعديل طاحونة القهوة").
	القهوة غير مناسبة.	استعمل قهوة خاصة لماكينات قهوة الإكسپريس.
القهوة تخرج بشكل بطيء أو على شكل قطرات.	القهوة مطحونة بشكل ناعم جداً.	لف قبضة تعديل الطحن بمقدار طقّة واحدة باتجاه الرقم 7 وبإجاه عقارب الساعة وذلك أثناء عمل طاحونة القهوة (شكل 11). استمر طقّة بعد الأخرى إلى غاية أن تحصل على توزيع مناسب. يتم مشاهدة النتيجة فقط بعد إعداد 2 فنجان من القهوة (راجع فقرة "تعديل طاحونة القهوة").
القهوة لا تخرج من فوهات الموزّع. بل تخرج على طول باب الماكينة.	ثقب الفوهات مسدودة بمسحوق القهوة الجافة.	نظّف الفوهات بواسطة نفاثة أسنان أو إسفنجة أو فرشاة مطبخ بشعر قاسي.
	محوّل القهوة في داخل باب الماكينة توقف.	قم بتنظيف محول القهوة وخاصة بالقرب من المفصلات.
القهوة تخرج بسرعة	القهوة مطحونة بشكل خشن.	لف قبضة تعديل الطحن بمقدار طقّة واحدة باتجاه الرقم 7 وبإجاه عقارب الساعة وذلك أثناء عمل طاحونة القهوة (شكل 11). انبه كي لا تلف كثيراً مقبض الطحن. خلاف ذلك، عندما تطلب فنجانين من القهوة، تخرج القهوة على قطرات.
القهوة لا تخرج من فوهتي الموزّع.	الفوهات مسدودة.	نظّف الفوهات بواسطة نفاثة أسنان.
يخرج الماء من الموزع بدلاً من القهوة	بقيت القهوة المطحونة محجوزة في الفم (A8).	فرّع القمع بواسطة فرشاة التنظيف المرودة كما هو مرسوم في الفقرة "تنظيف قمع إدخال القهوة المطحونة مسبقاً".
الجهاز لا يشتعل.	الموصل غير موصل جيداً	أوصل القابس بالمقبس.
	القابس غير موصل بالمقبس	اضغط الفتاح القاطع على وضعية 1 (شكل 1).
	الفتاح الكهربائي الرئيسي غير مشعل.	اضغط الزر باستمرار بضع ثوان.
وظيفة "توفير الطاقة" شغالة، ولكن مسخن الفناجين ساخن	تم خضير الكثير من الفناجين بالتتالي.	

المشكلة	السبب الممكن	الحل	ع
الحليب لا يخرج من أنبوب التوزيع	غطاء وعاء الحليب متسخ.	قم بتنظيف غطاء وعاء الحليب كما هو ممدون في فقرة "تنظيف وعاء الحليب".	
الحليب المرغى له فقاعات كبيرة أو يخرج مرتبوش من أنبوب توزيع الحليب أو قليل الرغوة	الحليب غير بارد بالقدر الكافي أو غير مقشود جزئياً. مقبض ضبط الرغوة غير صحيح. غطاء أو مقبض ضبط رغوة غطاء الحليب متسخين	استخدم حليب مقشود بشكل كامل أو مقشود بشكل جزئي وبدرجة حرارة التلاحة (تقريباً 5 مئوية). إذا لم تحصل على النتيجة المطلوبة، حاول أن تغير ماركة الحليب. اضبط طبقاً للتعليمات المدونة في فقرة "خضير المشروبات بالحليب".	
الحليب المرغى له فقاعات كبيرة أو قليل الرغوة	محقن الماء الساخن / البخار متسخ	قم بتنظيف الحقان كما هو موضح في الفقرة "تنظيف محقان الماء الساخن / البخار"	
الحليب المرغى له فقاعات كبيرة أو قليل الرغوة	الموزغ متسخ	قم بتنظيف الموزغ كما هو موضح في الفقرة "تنظيف الموزغ بعد الاستعمال".	
الحليب غير بارد بالقدر الكافي أو غير مقشود جزئياً.	الحليب غير بارد بالقدر الكافي أو غير مقشود جزئياً.	استخدم حليب مقشود بشكل كامل أو مقشود بشكل جزئي وبدرجة حرارة التلاحة (تقريباً 5 مئوية). إذا لم تحصل على النتيجة المطلوبة، حاول أن تغير ماركة الحليب.	
عد التنظيف، لم يتم إدخال الحقان البخار جيداً.	أعد تركيب جميع مكونات الموزغ بصورة صحيحة.		
القهوة الطويلة LONG فيها كثير من الكرم	القهوة مطحونة خشنة.	لفّ فيضنة تعديل الطحن بمعدل 1 طقةً بعكس اتجاه عقارب الساعة أثناء عمل طاحونة القهوة (شكل 11). استمر طقةً بعد الأخرى إلى غاية أن تحصل على توزيع مناسب، يتم مشاهدة النتيجة فقط بعد إعداد 2 فنجان من القهوة (راجع فقرة "تعديل طاحونة القهوة").	
الشموكولاتة ليست كثيفة ودسمة بما فيه الكفاية	لا يحتوي مسحوق الشموكولاتة الساخنة المستخدم على مكثف. كميات الحليب ومستحضر الشموكولاتة ليست مناسبة.	قم بتغيير نوع المنتج. قم باختيار أعلى مستوى من الكثافة بالضغط على الأيقونة +.	
الشموكولاتة بادرة أو محببة أو فيها كتل	لم يتم إدخال موزع البخار والحلاط جيداً في الفمغ أو الحقان. لم يتم التحقيد بالتعليمات.	أدخل الحلاط وأنبوب التوزيع في الحقان. أسكب أولاً الحليب/الماء في الحقان وبعد ذلك المسحوق.	
أثناء عملية التنظيف جَد أثار سوداء اللون في الحلاط	المواد المغناطيسية في الحلاط تجذب الحديد الموجود عادة في الكاكاو	نظف كما هو محدد في الفصل "تنظيف وعاء الشموكولاتة الساخنة".	