

KENWOOD

TYPE: TCP06

instructions



English

2 - 12

عربي

٢٣ - ١٣

English

- Important Safety [3-4](#)
- Plug and Fuse Information [4-5](#)
- Care and Cleaning [5](#)
- Part List [6](#)
- Before Using the Toaster for the First Time [7](#)
- To Use Your Toaster [8-9](#)
- Button and Control Function [9](#)
- To Fit and Remove the Crumb Trays [10](#)
- Service and Customer Care [11-12](#)
- Troubleshooting Guide [12](#)

Important Safety

- Read these instructions carefully and retain for future reference.
- Remove all packaging and any labels. (The labels on the base of the appliance and any warning labels should not be removed)
- If the plug or cord is damaged it must, for safety reasons, be replaced by Kenwood or an authorised Kenwood repairer in order to avoid a hazard.
- Burnt food can catch fire, so:
 - never leave your toaster on unattended;
 - the bread may burn, therefore do not use the toaster near or below combustible material, such as curtains;
 - set the browning control lower for thin or dry bread;
 - never warm food with a topping or filling (e.g. pizza): if it drips into the toaster, it could catch fire.
 - Clean the crumb tray regularly: crumbs can smoke or burn.
- To avoid electric shocks, **never**:
 - let the toaster, cord or plug get wet; or
 - put **your hand** or anything metal, e.g. a knife or foil, into the toaster.
- To avoid a cutting hazard, never put your hands inside the toaster.
- Always unplug the toaster when not in use, before cleaning or attempting to clear jammed bread.
- Never cover your toaster with a plate or anything else - it could overheat and catch fire.
- Never let the cord hang down where a child could grab it.
- We recommend that you do not use your toaster directly under wall cupboards.
- Do not move the toaster whilst it is in operation.
- External metal surfaces are liable to get hot, especially the top area.
- Never touch hot surfaces, especially the metal top area.
- Never use an unauthorised attachment or accessory.
- We do not recommend using the toaster for non bread items. For non bread items that are specifically recommended for use in a toaster, follow the manufacturer's guidelines and cooking instructions. Remove loose crumbs and clean the crumb tray before and after use.
- Never use a damaged toaster. Get it checked or repaired: see 'Service and Customer Care'.

- This appliance is not intended to be operated by means of an external timer or separate remote-control system.
- Misuse of your appliance can result in injury.
- This appliance can be used by children aged from 8 years and above if they have been given supervision or instruction concerning use of the appliance in a safe way and if they understand the hazards involved. Cleaning and user maintenance shall not be made by children unless they are older than 8 years and are supervised. Keep the appliance and its cord out of reach of children aged less than 8 years.
- Appliances can be used by persons with reduced physical, sensory or mental capabilities or lack of experience and knowledge if they have been given supervision or instruction concerning use of the appliance in a safe way and understand the hazards involved.
- Children shall not play with the appliance.
- Wipe the outside of the toaster with a damp cloth, then dry. Do not use abrasives.
- Only use the appliance for its intended domestic use. Kenwood will not accept any liability if the appliance is subject to improper use, or failure to comply with these instructions.

Plug and Fuse information

Before plugging in

- Make sure your electricity supply is the same as the one shown on the underside of your appliance.

Important - Plug and Fuse Information

- The wires in the cord are coloured as follows:
Green and Yellow = Earth
Blue = Neutral
Brown = Live.
- If the plug supplied with your appliance has a fuse fitted and the fuse fails it must be replaced with one of the same rating.
- If the plug or cord requires replacing a new cord set should be fitted by an Authorised Kenwood Repairer.
- **WARNING: THIS APPLIANCE MUST BE EARTHED.**

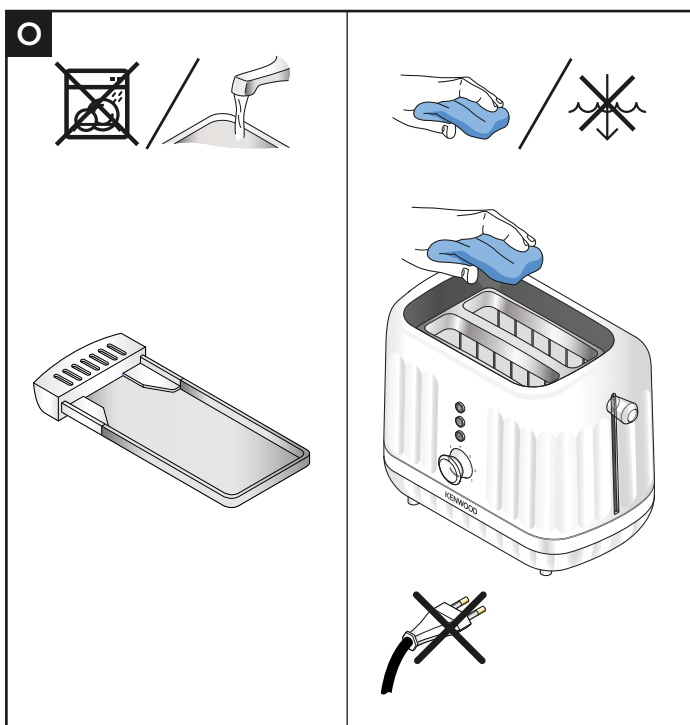
Note:

- For non-rewireable plugs the fuse cover **MUST** be refitted when replacing the fuse. If the fuse cover is lost then the plug must not be used until a replacement can be obtained. The correct fuse cover is identified by colour and a replacement may be obtained from your Kenwood Authorised Repairer (see Service).

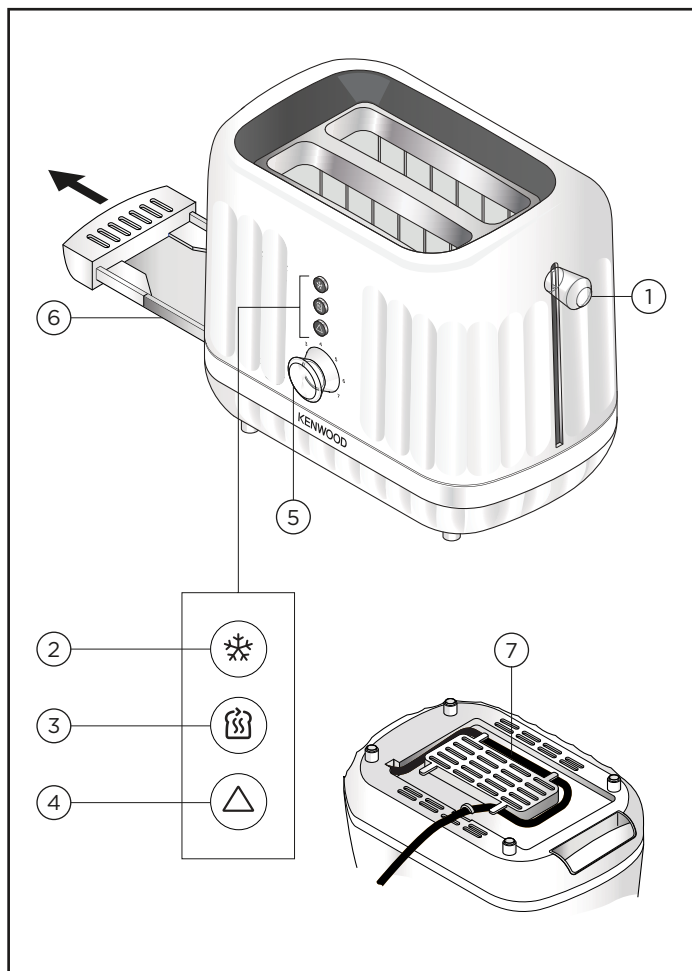
- If a non-rewireable plug is cut off, it must be DESTROYED IMMEDIATELY. An electric shock hazard may arise if an unwanted non-rewireable plug is inadvertently inserted into a socket outlet.
- This appliance conforms to EC Regulation 1935/2004 on materials and articles intended to come into contact with food.

Care and Cleaning

- Before cleaning, unplug your toaster and let it cool down.
- Slide out the crumb tray. Wash in warm soapy water and dry thoroughly and replace.
- Ensure that the crumb tray is cleaned regularly, crumbs can smoke or even burn. Do not dishwash the crumb tray.
- Wipe the outside of the toaster with a damp cloth, then dry. Do not use abrasives.



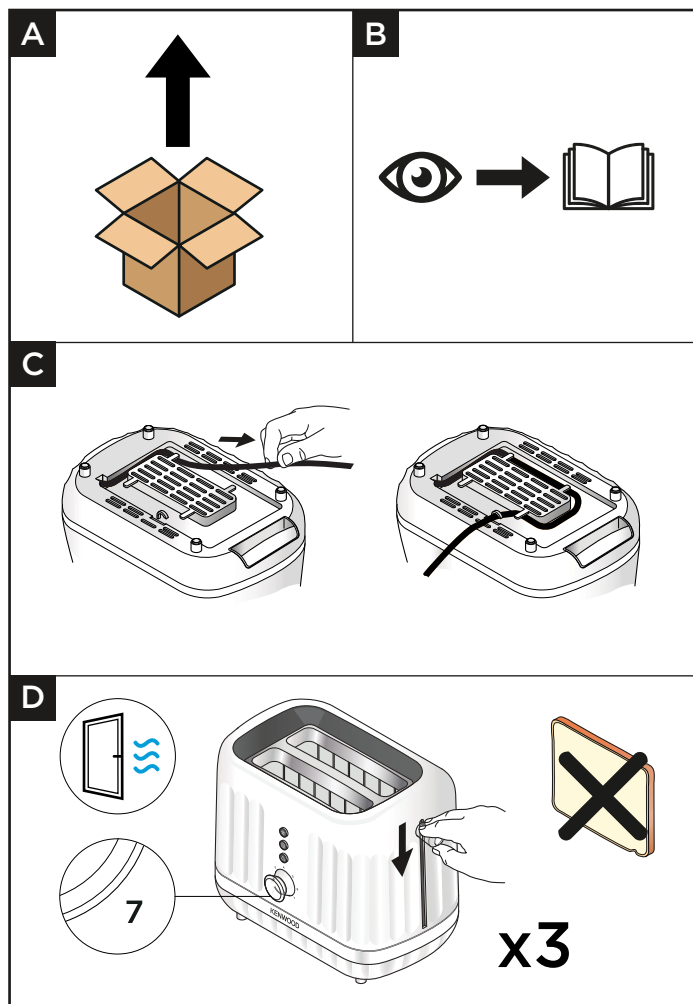
Parts List



- ① Carriage Lever
- ② Defrost button with indicator light
- ③ Reheat button with indicator light
- ④ Cancel button with indicator light
- ⑤ Browning control
- ⑥ Crumb tray
- ⑦ Cord storage

Before Using the Toaster for the First Time

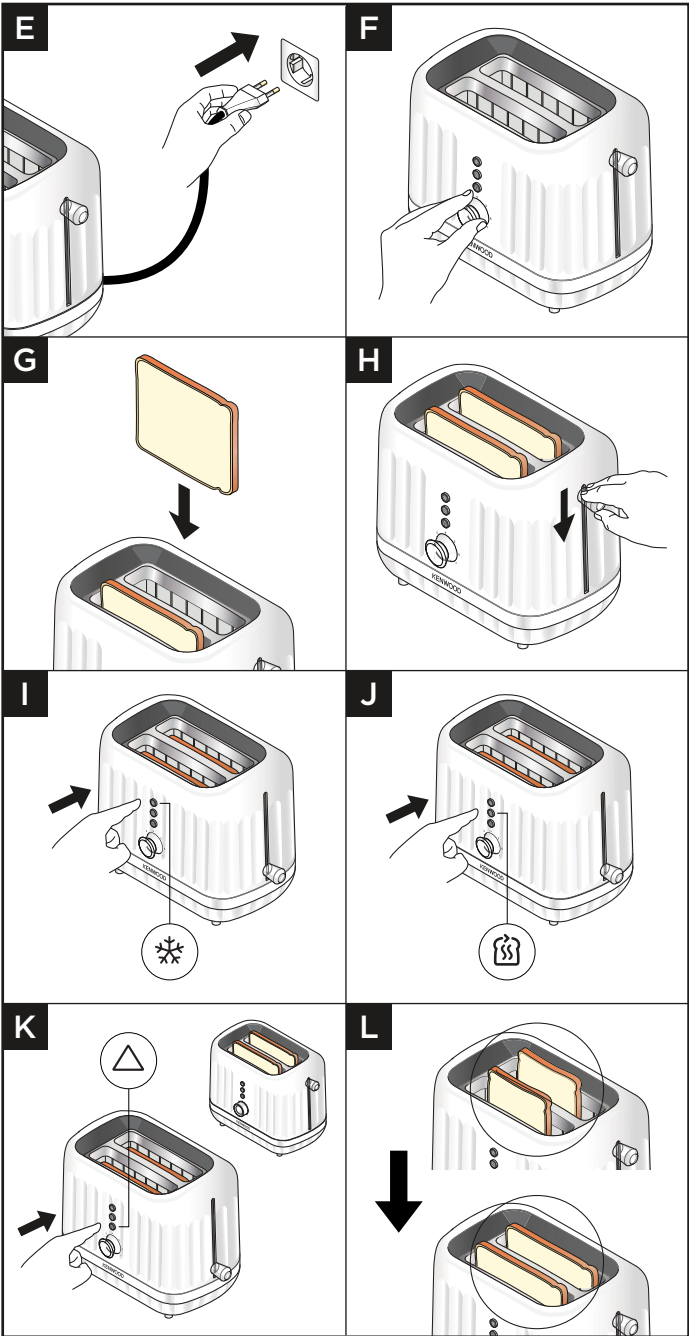
Usage Diagrams and Usage Instructions



- Clip excess cord into the cord storage clips in the base.
- Operate the toaster 3 times on the maximum setting without any bread (The lever will not stay down unless the toaster is plugged in). Your toaster may emit a slight burning smell when it is first switched on. This is normal and not a cause for concern.


To Use Your Toaster








Usage Diagrams and Usage Instructions



Important

- The lever will not stay down unless the toaster is plugged in.
- Empty and clean the crumb tray regularly.

- 1 Plug the toaster into the power supply.
- 2 Turn the browning control until the line mark aligns with the desired setting.
- 3 Insert the bread, muffins, bagels etc.
- 4 Lower the lever until it locks. The 'cancel'  button will illuminate.
- 5 Your toast will pop up automatically.

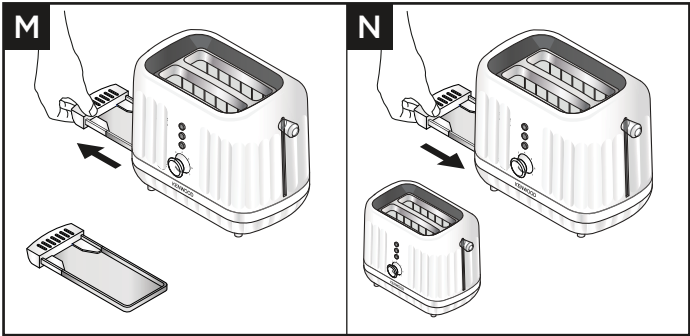
Symbol	Button and Control Function	
<p>②</p> 	<p>Defrost Button</p> <p>Defrosts and browns frozen bread</p>	<ul style="list-style-type: none">• To toast frozen bread - select the desired setting.• Then lower the bread.• Press the  button and the button will illuminate.• Set the browning control to setting 1 if you want to defrost the bread without browning.
<p>③</p> 	<p>Reheat Function</p>	<ul style="list-style-type: none">• To warm toast that has popped up but gone cold:• Lower the toasted bread.• Then press the  button and the button will illuminate.
<p>④</p> 	<p>Cancel Button</p>	<ul style="list-style-type: none">• Press the  to stop toasting during the cycle, the toast will pop up and the  button light will go off.

Hints and Tips

- Select a lower setting for light browning or for dry bread.
- When toasting a single slice of bread, you may notice a variation in toast colour from one side to the other - this is normal.
- Dry/stale bread toasts more quickly than fresh bread and thinly sliced bread toasts more quickly than thickly sliced bread. Therefore the browning control should be set at a lower setting than usual.
- For best results ensure that the bread slices are of an even thickness, freshness and size.
- In order to achieve uniform browning we recommend you wait a minimum of 30 seconds between each toasting so that the control can automatically reset. Alternatively select a lower setting when additional toasting is carried out.
- For best results larger slices of bread are best positioned long ways in the slot.

To Fit and Remove The Crumb Trays

Usage Diagrams and Usage Instructions



Service and Customer Care

If you experience any problems with the operation of your appliance, before calling for assistance, refer to the troubleshooting guide or visit www.kenwoodworld.com.

If you need help with:

- using your toaster or
- servicing or repairs (in or out of guarantee)

☎ call Kenwood customer care on **0345 222 0458**. Have your **model number ready (e.g. TYPE: TCP06)** and **date code (5 digit code e.g. 24T01)** ready. They are on the underside of your toaster.

- **spares and attachments**

☎ call 0844 557 3653.

Other countries

- If you experience any problems with the operation of your appliance, before requesting assistance refer to the 'Troubleshooting Guide' section in the manual or visit www.kenwoodworld.com.
- Please note that your product is covered by a warranty, which complies with all legal provisions concerning any existing warranty and consumer rights in the country where the product was purchased.
- If your Kenwood product malfunctions or you find any defects, please send it or bring it to an authorised KENWOOD Service Centre. To find up to date details of your nearest authorised KENWOOD Service centre visit www.kenwoodworld.com or the website specific to your Country.
- Made in China.



IMPORTANT INFORMATION FOR CORRECT DISPOSAL OF THE PRODUCT IN ACCORDANCE WITH THE EUROPEAN DIRECTIVE ON WASTE ELECTRICAL AND ELECTRONIC EQUIPMENT (WEEE)

At the end of its working life, the product must not be disposed of as urban waste.

It must be taken to a special local authority differentiated waste collection centre or to a dealer providing this service.

Guarantee (UK only)

If your toaster goes wrong within one year from the date you bought it, we will repair or replace it free of charge provided:

- you have not misused, neglected or damaged it;
- it has not been modified (unless by Kenwood);

- it is not second-hand;
- it has not been used commercially;
- you have not fitted a plug incorrectly; and
- **you supply your receipt to show when you bought it.**

This guarantee does not affect your statutory rights.

Troubleshooting Guide

Problem	Cause	Solution
Toaster does not operate.	No power.	Check toaster is plugged in. Check the fuse/circuit breaker in your home.
Carriage lever not staying down	Toaster not plugged in.	The lever will not stay down unless the toaster is plugged in.
Uneven Browning.	1 Slice of bread being toasted. Bread slices of different size, freshness or thickness being toasted at same time.	For best results ensure that the bread slices are of an even thickness, freshness and size. In order to achieve uniform browning we recommend you wait a minimum of 30 seconds between each toasting so that the control can automatically reset. Alternatively select a lower setting when additional toasting is carried out.
Toast colour too light or too dark.	Wrong browning setting used.	Select a higher or lower browning setting. Refer to 'Hint' section.
Burning smell or smoke from slots.	Crumb tray full. Food particles stuck to element or loose in toasting slots.	Unplug before checking the slots. Remove any loose food particles. Remove and clean the crumb tray.
If none of the above see 'Service and Customer Care'.		

دليل استكشاف المشكلات وحلها

المشكلة	السبب	الحل
محمصة الخبز لا تعمل.	لا توجد طاقة.	تحقق من توصيل محمصة الخبز بالتيار الكهربائي. تحقق من المصهر/قاطع الدائرة في منزلك.
ذراع الحمل لا يبقى في الأسفل	محمصة الخبز غير موصلة بالتيار الكهربائي.	لن يظل ذراع الرفع لأسفل ما لم تكن محمصة الخبز متصلة بالكهرباء.
تحميص غير متساوٍ.	تحميص شريحة خبز واحدة. تحميص شرائح خبز ذات أحجام، أو طراوة، أو سماكة مختلفة في نفس الوقت.	للحصول على أفضل النتائج، تأكد من أن شرائح الخبز متساوية في السماكة والطراوة والحجم. للحصول على تحميص متساوٍ، نوصي بالانتظار لمدة لا تقل عن ٣٠ ثانية بين كل عملية تحميص حتى يتمكن مفتاح التحكم من إعادة التعيين تلقائيًا. بدلًا من ذلك، اختاري إعدادًا أقل عند إجراء تحميص إضافي.
لون الخبز المحمص فاتح جدًا أو داكن جدًا.	تم استخدام إعداد تحميص غير صحيح.	حددي إعداد تحميص أعلى أو أقل. يرجى الرجوع إلى قسم "النصائح".
رائحة احتراق أو دخان متصاعد من الفتحات.	صينية الفتات ممتلئة. جزيئات الطعام عالقة في العنصر أو متناثرة في فتحات التحميص.	افصلي الجهاز عن الكهرباء قبل فحص الفتحات. أزيل أي جزيئات طعام متناثرة. أزيل صينية الفتات ونظفها.
إذا لم ينطبق أي مما سبق، راجعي "الخدمة ورعاية العملاء".		

الصيانة ورعاية العملاء

- في حالة مواجهة أية مشكلة متعلقة بتشغيل الجهاز، قبل الاتصال لطلب المساعدة، يرجى مراجعة قسم «دليل اكتشاف المشكلات وحلها» في الدليل أو زيارة موقع الويب www.kenwoodworld.com.
- يرجى الملاحظة بأن جهازك مشمول بضمان، هذا الضمان يتوافق مع كافة الأحكام القانونية المعمول بها والمتعلقة بحقوق الضمان والمستهلك في البلد التي تم شراء المنتج منها.
- في حالة تعطل منتج Kenwood عن العمل أو في حالة وجود أي عيوب، فيرجى إرساله أو إحضاره إلى مركز خدمة معتمد من KENWOOD. للحصول على معلومات محدثة حول أقرب مركز خدمة معتمد من KENWOOD، يرجى زيارة موقع الويب www.kenwoodworld.com، أو موقع الويب المخصص لبلدك.
- تمت الأعمال الهندسية والتصميم من قبل شركة Kenwood في المملكة المتحدة.
- صنع في الصين.

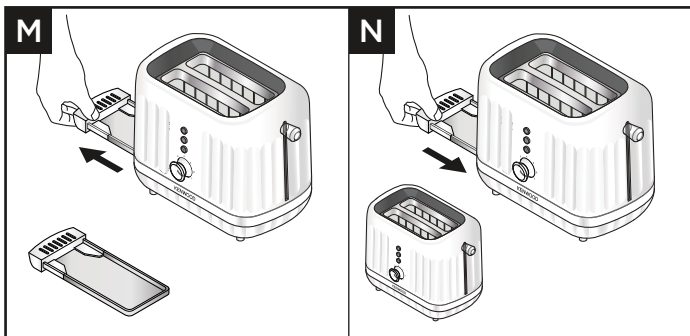


معلومات هامة هو الكيفية الصحيحة للتخلص من المنتج وفقاً لتوجيهات الاتحاد الأوروبي المتعلقة بنفايات المعدات الكهربائية والإلكترونية (WEEE)

في نهاية العمر التشغيلي للجهاز، يجب عدم التخلص من الجهاز في نفايات المناطق الحضرية. بل يجب أخذه إلى مركز تجميع خاص بجهة محلية متخصصة في التخلص من هذه النفايات أو إلى تاجر يقدم هذه الخدمة.

لتركيب وإزالة صينية الفتات

مخططات الاستخدام وتعليمات الاستخدام



مهم

- لن يظل ذراع الرفع لأسفل ما لم تكن محمصة الخبز متصلة بالكهرباء.
- أفرغي صينية الفتات ونظفها بانتظام.

- ١ وصلي محمصة الخبز بمصدر الطاقة.
- ٢ أدير مفتاح التحكم في التخميص حتى تتحاذى علامة الخط مع الإعداد المطلوب.
- ٣ أدخل الخبز، أو كعك المافن، أو خبز البيغل وما إلى ذلك.
- ٤ اخفضي الذراع حتى يثبت في مكانه. سيضيء زر "الإلغاء" (الرمز).
- ٥ ستخرج شريحة الخبز المحمص تلقائياً.

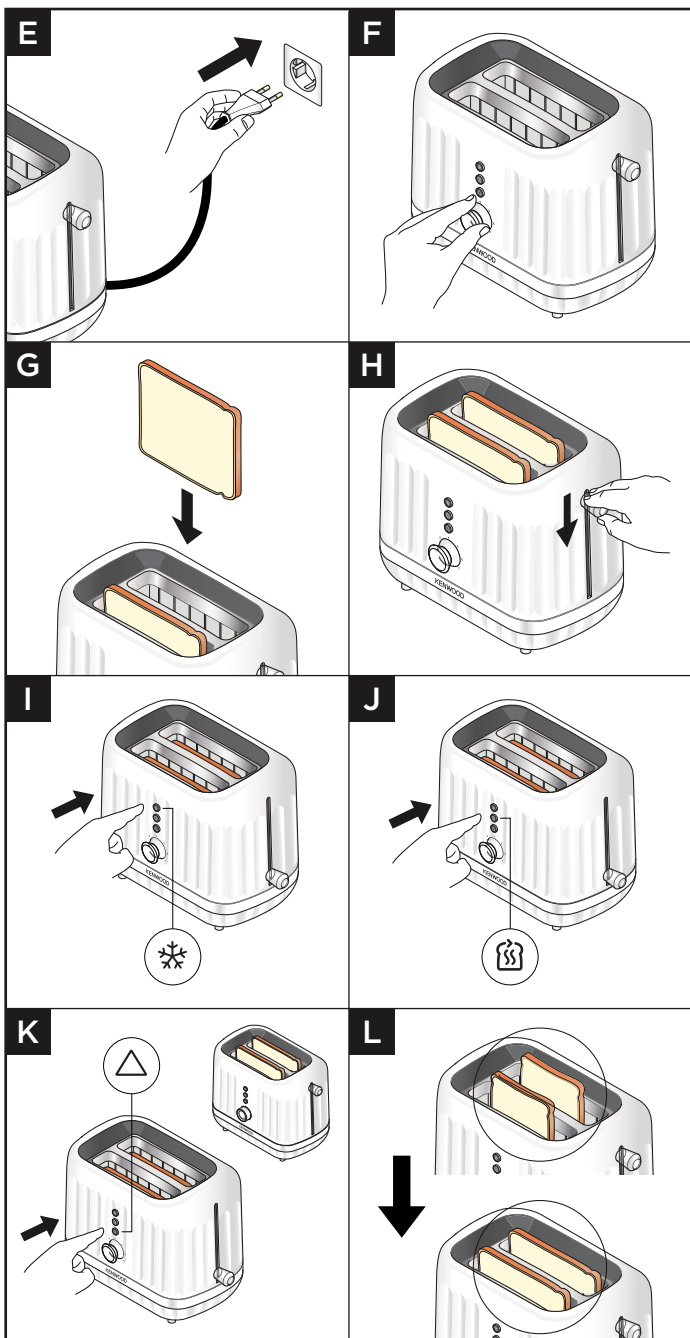
الرمز	الزر ووظيفة التحكم	
② 	زر إذابة التجميد يقوم بتذويب الخبز المجمد وتخميصه	<ul style="list-style-type: none"> • لتخميص الخبز المجمد - حدي الإعداد المطلوب. • ثم اخفضي الخبز • اضغطي على زر ❄️ وسيضيء الزر. • اضغطي مفتاح التحكم في التخميص على الإعداد ١ إذا كنت ترغبين في إذابة تجميد الخبز دون تخميصه.
③ 	وظيفة إعادة التسخين	<ul style="list-style-type: none"> • لتسخين الخبز المحمص الذي خرج ولكنه أصبح بارداً: • اخفضي الخبز المحمص. • ثم اضغطي على زر 🔥 وسيضيء الزر.
④ 	زر الإلغاء	<ul style="list-style-type: none"> • اضغطي على زر △ لإيقاف التخميص خلال الدورة، وستخرج شريحة الخبز من المحمصة وينطفئ ضوء زر △.

تلميحات ونصائح

- اختاري إعداداً أقل للحصول على تخميص خفيف أو للخبز الجاف.
- عند تخميص شريحة واحدة من الخبز، قد تلاحظين تفاوتاً في لون شريحة الخبز من جانب إلى آخر - وهذا أمر طبيعي.
- يتحمص الخبز الجاف أو القديم بشكل أسرع من الخبز الطازج، ويتحمص الخبز المقطع إلى شرائح رقيقة بشكل أسرع من الخبز المقطع إلى شرائح سميكة. لذا يجب ضبط مفتاح التحكم في التخميص على إعداد أقل من المعتاد.
- للحصول على أفضل النتائج، تأكدي من أن شرائح الخبز متساوية في السماكة والطراوة والحجم.
- للحصول على تخميص متساو، نوصي بالانتظار لمدة لا تقل عن ٣٠ ثانية بين كل عملية تخميص لكي يتمكن مفتاح التحكم من إعادة التعيين تلقائياً. بدلا من ذلك، اختاري إعداداً أقل عند إجراء تخميص إضافي.
- للحصول على أفضل النتائج، من الأفضل وضع شرائح الخبز الأكبر بشكل طولي في الفتحة.

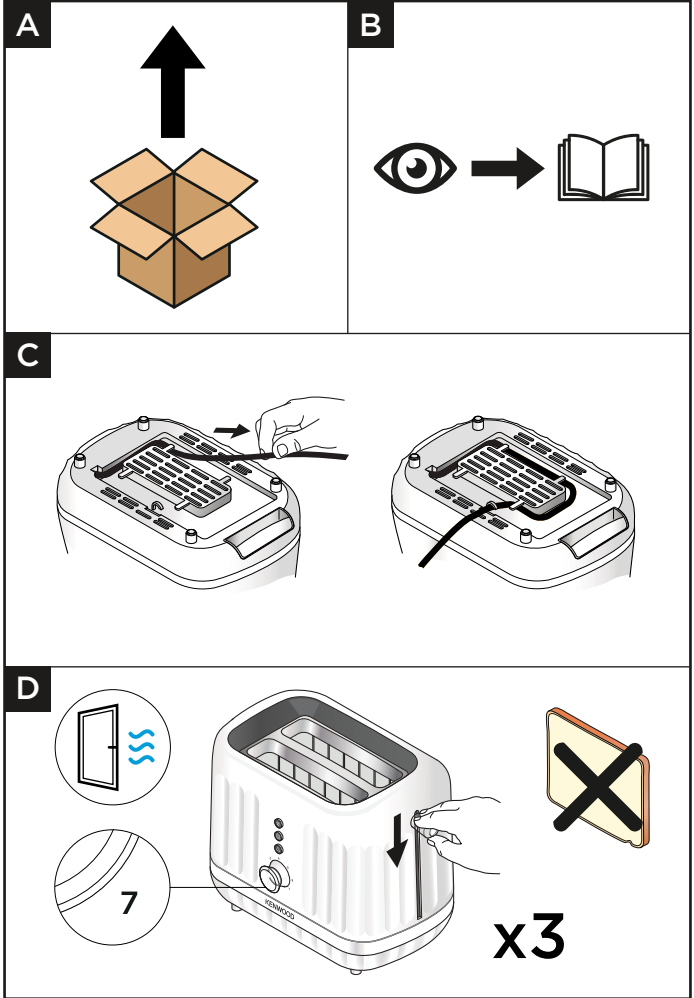
لاستخدام محمصة الخبز

مخططات الاستخدام وتعليمات الاستخدام

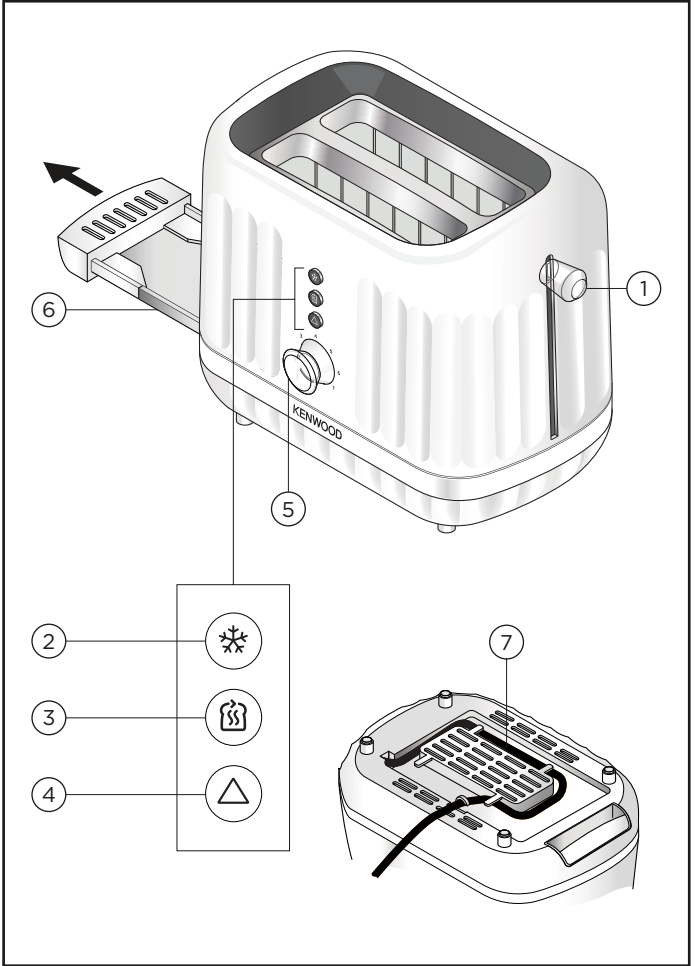


قبل استخدام محمصة الخبز للمرة الأولى

مخططات الاستخدام وتعليمات الاستخدام



- ثبتي السلك الزائد في مشابك تخزين السلك الموجودة في القاعدة.
- شغلي محمصة الخبز ٣ مرات على الإعداد الأقصى بدون أي خبز (لن يظل ذراع الرفع لأسفل ما لم تكن محمصة الخبز متصلة بالكهرباء). قد تصدر محمصة الخبز رائحة حرق خفيفة عند تشغيلها للمرة الأولى. هذا أمر طبيعي ولا داعي للقلق.

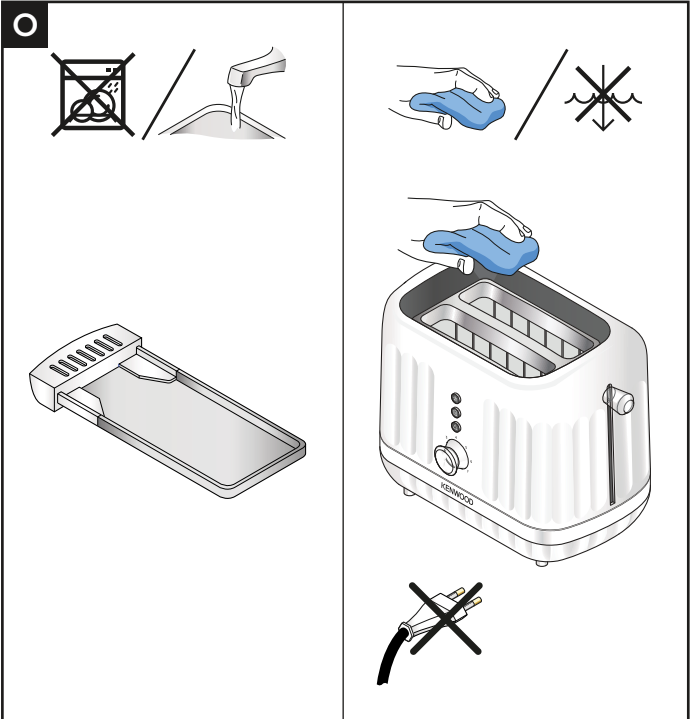


- ① ذراع الحمل
- ② زر إذابة التجميد مع ضوء مؤشر
- ③ زر إعادة التسخين مع ضوء مؤشر
- ④ زر الإلغاء مع ضوء مؤشر
- ⑤ مفتاح التحكم في التحميص
- ⑥ صينية الفتات
- ⑦ منطقة تخزين السلك

- إذا تم قطع مقبس غير قابل لإعادة تركيب الأسلاك الجديدة به، فيجب تدميره على الفور. إذا تم إدخال قابس غير قابل لإعادة التمديد عن غير قصد في مخرج المقبس، فقد ينشأ خطر حدوث صدمة كهربائية.
- يتوافق هذا الجهاز مع تنظيمات الاتحاد الأوروبي 2004/1935 المتعلقة بالمواد والأجسام المتلامسة مع الأطعمة.

العناية والتنظيف

- قبل التنظيف، افصلي محمصة الخبز عن التيار الكهربائي واتركيها لتبرد.
- اسحبي صينية الفتات. اغسليها في ماء دافئ وصابون، ثم جففيها جيداً وأعيديها إلى مكانها.
- احرصي على تنظيف صينية الفتات بانتظام، فقد يؤدي تراكم الفتات إلى حدوث دخان بل وإلى حدوث حريق. لا تغسلي صينية الفتات في غسالة الأطباق.
- امسحي الجزء الخارجي من محمصة الخبز بقطعة قماش رطبة، ثم جففيها. لا تستخدم المواد الكاشطة.



- يحظر استخدام محمصة خبز تالفة. اطلبي فحصها أو إصلاحها: راجعي "الخدمة ورعاية العملاء".
- هذا الجهاز غير مصمم للتشغيل عن طريق مؤقت خارجي أو نظام تحكم عن بعد منفصل.
- قد يؤدي سوء استخدام الجهاز إلى حدوث إصابة.
- يمكن استخدام هذا الجهاز من قبل الأطفال الذين تبلغ أعمارهم ٨ أعوام فأكثر إذا تم الإشراف عليهم أو حصلوا على الإرشادات المتعلقة باستخدام الجهاز بطريقة آمنة وإذا فهموا المخاطر المرتبطة به. يجب عدم قيام الأطفال بالتنظيف والصيانة إلا إذا كانت أعمارهم أكبر من ٨ أعوام وتحت الإشراف. احتفظي بالجهاز وسلكه بعيداً عن متناول الأطفال الذين تقل أعمارهم عن ٨ أعوام.
- يمكن استخدام الأجهزة من قبل الأشخاص ذوي القدرات الجسدية أو الحسية أو العقلية المحدودة أو الذين لديهم نقص في الخبرة والمعرفة إذا تم منحهم الإشراف أو حصلوا على الإرشادات المتعلقة باستخدام الجهاز بطريقة آمنة وفهموا المخاطر المرتبطة به.
- لا يجوز لعب الأطفال بالجهاز.
- امسحي الجزء الخارجي من محمصة الخبز بقطعة قماش رطبة، ثم جففيها. لا تستخدمى المواد الكاشطة.
- لا تستخدمى الجهاز إلا للغرض المنزلي المخصص له. لن تتحمل شركة Kenwood أي مسؤولية إذا تم استخدام الجهاز بشكل غير صحيح أو في حالة عدم الامتثال لهذه التعليمات.

قبل التوصيل بمصدر التيار

قبل التوصيل بمصدر التيار الكهربى

- تأكدي من تطابق مواصفات التيار الكهربى لديك مع المواصفات الموضحة على الجانب السفلى للجهاز.

هام - المقبس والمنصهر الكهربى

- للوان الأسلاك الموجودة في السلك الكهربى هي كالتالى:
أخضر بخط أصفر = الأرضى
أزرق = متعادل
بنى = كهرباء حية
- إذا كان القابس المزود في جهازك به مصهر مُركب وتعطل هذا المصهر، فيجب استبداله بمصهر مماثل له بنفس تقدير الأمبيرية.
- في حالة الحاجة إلى استبدال المقبس أو السلك الكهربى، فيجب استبدالهما وتركيبهما من قبل مركز صيانة متخصص معتمد لدى Kenwood.
- تحذير: يجب توصيل هذا الجهاز بطرف أرضى.

ملاحظة:

- بالنسبة إلى المقابس غير القابلة لإعادة تركيب الأسلاك الجديدة بها، يجب إعادة تثبيت غطاء المنصهر الكهربى عند استبداله. في حالة فقد غطاء المنصهر الكهربى، يجب عدم استخدام المقبس إلا أن يتم الحصول على بديل. يتم تحديد غطاء المنصهر الكهربى الصحيح حسب اللون ويمكن الحصول على بديل من مركز صيانة متخصص معتمد لدى Kenwood (يرجى مراجعة قسم الخدمة).

معلومات السلامة المهمة

- اقربني هذه التعليمات بعناية واحتفظي بها للرجوع إليها في المستقبل.
- أزيللي جميع العبوات وأي ملصقات. (يجب عدم إزالة الملصقات الموجودة على قاعدة الجهاز وأي ملصقات تحذيرية)
- في حالة تلف القابس أو السلك، فيجب استبداله لأسباب تتعلق بالسلامة من قبل شركة Kenwood أو أحد فنيي إصلاح Kenwood المعتمدين لتجنب المخاطر.
- الطعام المحترق يمكن أن يشتعل، لذلك:
 - يحظر ترك محمصة الخبز تعمل دون مراقبة؛
 - قد يحترق الخبز، لذلك لا تستخدم محمصة الخبز بالقرب من أو تحت المواد القابلة للاشتعال، مثل الستائر؛
 - اضبطي التحكم في التخمير على مستوى أقل للحصول على خبز رقيق أو جاف؛
 - لا تقومي أبداً بتسخين الطعام الذي يحتوي على طبقة علوية أو حشوة (مثل البيتزا): إذا تسربت إلى محمصة الخبز، فقد تشتعل فيها النيران.
 - نظفي صينية الفتات بانتظام: يمكن للفتات أن يدخن أو يحترق.
- لتجنب الصدمات الكهربائية، يحظر:
 - تعريض محمصة الخبز أو السلك أو القابس للبلل؛ أو
 - وضع يدك أو أي شيء معدني، مثل سكين أو رفاقة معدنية، داخل محمصة الخبز.
- لتجنب خطر القطع، لا تضعي يديك أبداً داخل محمصة الخبز.
- افصلي دائماً محمصة الخبز عن التيار الكهربائي عندما لا تكون قيد الاستخدام، قبل تنظيفها أو محاولة إزالة الخبز المحشور.
- يحظر تغطية محمصة الخبز بطبق أو أي شيء آخر فقد تسخن بشكل مفرط وتشتعل فيها النيران.
- يحظر ترك السلك يتدلى حيث يمكن للطفل أن يمسك به.
- نوصي بعدم استخدام محمصة الخبز مباشرة تحت خزائن الحائط.
- لا تحركي محمصة الخبز أثناء التشغيل.
- تكون الأسطح المعدنية الخارجية معرضة للحرارة، وخاصة المنطقة العلوية.
- لا تلمسي الأسطح الساخنة أبداً، وخاصة المنطقة العلوية المعدنية.
- يحظر استخدام ملحق أو إكسسوار غير مصرح به.
- نحن لا نوصي باستخدام محمصة الخبز لأطعمة غير الخبز. للمواد الأخرى غير الخبز الموصى باستخدامها خصيصاً في محمصة الخبز، اتبعي إرشادات الشركة المصنعة وتعليمات الطهي. أزيللي الفتات المتناثر ونظفي صينية الفتات قبل الاستخدام وبعده.

- معلومات السلامة المهمة ١٣-١٥
- قبل التوصيل بمصدر التيار ١٥-١٦
- العناية والتنظيف ١٦
- قائمة الأجزاء ١٧
- قبل استخدام محمصة الخبز للمرة الأولى ١٨
- لاستخدام محمصة الخبز ١٩-٢٠
- الزر ووظيفة التحكم ٢٠
- لتركيب وإزالة صينية الفتات ٢١
- الصيانة ورعاية العملاء ٢٢
- دليل اكتشاف المشكلات وحلها ٣٢

Kenwood Ltd

New Lane
Havant
Hampshire
PO9 2NH

[kenwoodworld.com](https://www.kenwoodworld.com)

