

# BRAUN

## MultiQuick 1 Minipimer 1



Type 4179

型号 4179

手持式搅拌机

Register your product

[www.braunhousehold.com/register](http://www.braunhousehold.com/register)

MQ 100 Curry

English 6

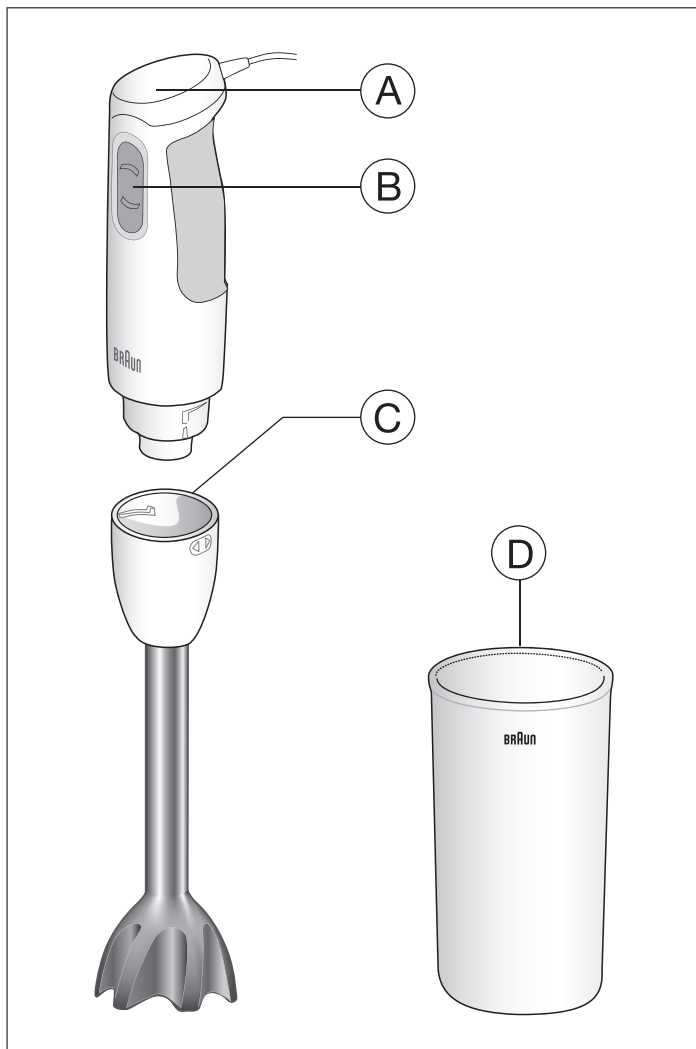
**中文** 8

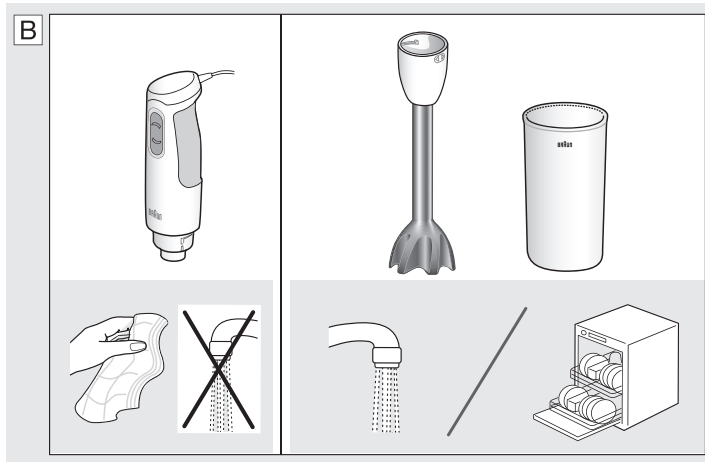
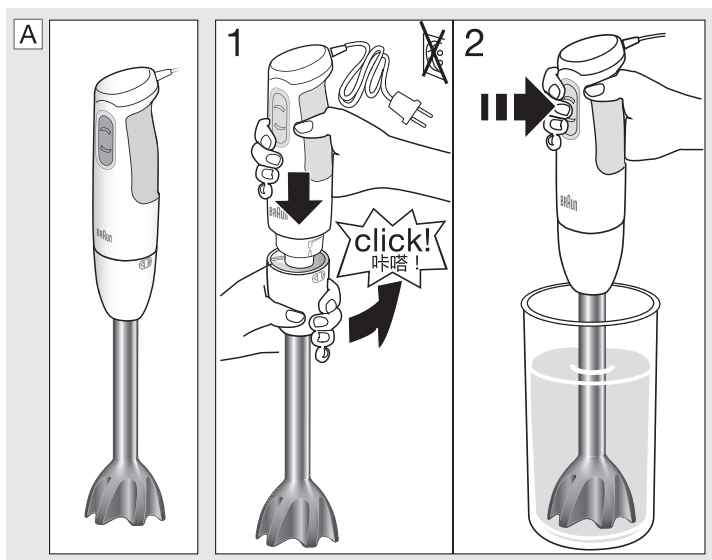
**한국어** 11

De'Longhi-Braun-Household GmbH  
Carl-Ulrich-Straße 4  
63263 Neu-Isenburg/Germany

5722112524/01.17 MQ 100 Curry  
UK/Korea/CN








## English

Our products are engineered to meet the highest standards of quality, functionality and design. We hope you thoroughly enjoy your new Braun appliance.

### Before use

**Please read the use instructions carefully and completely before using the appliance.**

### Caution

-  The blades are very sharp! To avoid injuries, please handle blades with utmost care.
- Care shall be taken when handling the sharp cutting blades, emptying the bowl and during cleaning.
- This appliance can be used by persons with reduced physical, sensory or mental capabilities or lack of experience and knowledge if they have been given supervision or instruction concerning use of the appliance in a safe way and if they understand the hazards involved.
- Children shall not play with the appliance.
- This appliance shall not be used by children.

- Children shall be kept away from the appliance and its mains cord.
- Always unplug or switch off the appliance when it is left unattended and before assembling, disassembling, cleaning and storing.
- If the supply cord is damaged, it must be replaced by the manufacturer, its service agent or similarly qualified persons in order to avoid a hazard.
- Before plugging into a socket, check whether your voltage corresponds with the voltage printed on the bottom of the appliance.
- This appliance is designed for household use only and for processing normal household quantities.
- Do not use any part in the microwave.
- Please clean all parts before first use or as required, following the instructions in the Care and Cleaning section.

## Description

- Ⓐ Motor part
- Ⓑ On switch
- Ⓒ Blender shaft
- Ⓓ Mixing beaker

## How to operate your handblender

The hand blender is perfectly suited for preparing dips, sauces, soups, mayonnaise and baby food as well as for mixing drinks and milk shakes.

1. Insert the motor part Ⓐ into the blender shaft Ⓒ and turn until it locks.
2. To avoid splashing, insert the handblender into the vessel first, only then press switch Ⓑ.

You can operate the handblender in the mixing beaker Ⓓ and just as well in any other vessel. When blending directly in the saucepan while cooking, take the pan from the stove first to protect your handblender from overheating.

### Recipe example: Mayonnaise

200–250 ml oil

1 egg (yolk and white)

1 tbsp. lemon juice or vinegar

Salt and pepper to taste

Put all ingredients into the beaker according to the a.m. order.

Introduce the handblender to the base of the beaker, switch it on and keep it in this position until the oil emulsifies. Then, without switching off, slowly move it up and down until the mayonnaise is well combined.

### Vanilla-Honey-Prunes

(as a pancake stuffing or spread)

Fill 40 g prunes (cut in half) and 50 g clear honey (both chilled) into the

chopper bowl and mix for 5 seconds, then add 10 ml water (vanilla-flavoured) and resume mixing for 3 seconds.

Use the chopper attachment HC (optional accessory available at your Braun Service Center; however not in every country)

## Care and Cleaning

Clean the motor part Ⓐ with a damp cloth only. All other parts can be cleaned in the dishwasher. However, after processing very salty food, you should rinse the blade right away. Also, be careful not to use an over-dose of cleaner or decalcifier in your dishwasher.

When processing foods with colour (e.g. carrots), the plastic parts of the appliance may become discoloured. Wipe these parts with vegetable oil before cleaning.

Both the design specifications and these user instructions are subject to change without notice.

Please do not dispose of the product in the household waste at the end of its useful life. Disposal can take place at a Braun Service Centre or at appropriate collection points provided in your country.



Materials and accessories coming into contact with food conform to EEC regulation 1935/2004.



## 中文

本产品经过精心设计，功能完备、质量优异，满足高标准要求。希望您喜欢这款新型的博朗搅拌机。

## 使用前

使用本产品前请仔细阅读使用说明书。

### 注意



刀片非常锋利！操作时必须格外

小心，避免受伤。

- 当取出或使用切割刀片，排空混料盆，清洗期间都应该小心。
- 本产品不适宜身体或精神上有缺陷者或缺乏相关使用经验和知识的人群使用，除非有专人负责照看或指导以保证他们的安全。
- 请勿让儿童把玩本产品。
- 本产品不适宜儿童使用。
- 请勿让儿童接触本产品及其电源线。
- 无人看管时或安装、拆卸、清洗及收藏本产品时，请拔掉插头。
- 电源线损坏时，为了避免危险，请务必由制造商、代理商或相关专业人员更换。
- 通电前，请确保电源电压与产品底部标注的电压一致。
- 本产品仅限于家用，适合处理普通家庭量的食物。
- 本机及其配件不可用微波炉加热。
- 切勿将电机部件浸入水中。
- 初次使用前请清洗所有部件，之后按需要清洗。具体清洗方法参照《维护和清洗》部分。

## 描述

Ⓐ 电机部分

Ⓑ 开/关按钮

Ⓒ 搅拌棒

Ⓓ 搅拌杯

首次使用前，请清洗所有部件——参阅《清洗》部分

### 如何使用手持式搅拌机

搅拌机很适合用于制备蘸酱、调味汁、汤、蛋黄酱、婴儿食物、饮料和奶昔。

- 1、将电机部分Ⓐ插入搅拌棒Ⓒ中，旋转直至锁紧。
- 2、为了避免待加工食材飞溅出来，请先将手持式搅拌机放入容器中，然后按下开关Ⓑ。
- 3、使用完毕后，拔掉电源，转动搅拌棒以分离电机部件。

您可以在搅拌杯Ⓓ或其他容器中使用搅拌机。烹饪过程中，如果直接在炖锅中搅拌食材，请先将锅从火炉上移开，防止搅拌机过热操作。

食谱实例：蛋黄酱

200–250克食用油

一个鸡蛋（蛋黄和蛋白）

一汤匙柠檬汁或醋

盐和胡椒调味

将所有食材按照上述顺序放入搅拌杯中。将手持式搅拌机置于搅拌杯底部，启动搅拌机，搅拌过程中保持相同的位置，直至食用油开始乳化。然后，无需关闭搅拌机，慢慢上下移动搅拌混合物，直至蛋黄酱搅拌均匀。

食谱实例：蜂蜜西梅酱

（用作煎饼馅或外层装饰物）

把40克冷冻去核西梅干（切成两半）和50克蜂蜜放入切碎碗中，启动搅拌机操作5秒，然后加入10毫升水，继续搅拌3秒钟。

您可至您所在地的博朗服务中心购买手持式搅拌机配件，但并非所有国家均有出售。

## 维护和清洗

仅可使用湿布清洁电机部件Ⓐ。其他所有零件都可用洗碗机清洗。不过，处理口味较咸的食物后，您应该马上冲洗搅拌棒。

同时，请勿在洗碗机中加入过量的清洁剂或除钙剂。

处理色素含量高的食材时(比如，胡萝卜)，配件可能会染色。可用植物油擦拭后再进行清洗。

设计规格和使用说明书如有修改，恕不另行通知。

请勿在本产品达到使用寿命后与普通垃圾一起扔掉。可将产品送到博朗服务中心或本国相应的收集点进行进行处理。



如果需要保修或维修，请与当地的维修站，或就近的维修站联系。

客服热线：400 827 1668



## 保修

我们为产品提供为期两年的保修，保修期从购买日开始计算。

在保修期内对于产品因材料或生产过程引起的各种瑕疵，我们会视情况更换零件或整个产品。

申请保修必须将本产品 and 能够证明购买日期的证据(购货发票)一起交给授权的Braun维修站，本产品附有一张授权的维修站名单。

请确认已将购货发票放置在安全的地方。

### 上述保修不包括以下内容：

- 由于使用不当而造成的产品损坏(如：使用错误的电流、电压，将产品插入不合适的插座，或者人为损坏等)。
- 正常使用引起的产品老化、磨损，但对产品的使用功能及价值影响不大。
- 按行业惯例定义的易损、易耗件。
- 如果产品经过未经授权的人员的修理，或产品使用了非本公司(Braun)的零件，保修期即终止。
- 非家庭使用(如工业、商业用)引起的损坏。
- 在保修期内提供的服务并不影响保修期按时结束，保修期中替换的零件或整机的保修服务与本产品的保修期同时终止。
- 除非确有法律规定，本公司不对其他任何要求负责。同供货商的销售合同中规定的各项权利不受此保修的影响。



# 名称和产品中有害物质的含量

## Name and content of hazardous substances in products

组件 名称 Components Name	有害物质 Hazardous substances					
	铅 Lead (Pb)	汞 Mercury (Hg)	镉 Cadmium (Cd)	六价铬 Hexavalent Chromium (Cr (VI))	多溴联苯 Polybrominated biphenyls (PBB)	多溴二苯醚 Polybrominated diphenyl ethers (PBDE)
印刷电路板 组装 Printed Circuit Board Assembly	X	○	○	○	○	○

本表格依据SJ/T 11364 的规定编制。This table is prepared in accordance with the provisions of SJ/T 11364.

○：表示该有害物质在该部件所有均质材料中的含量均在GB/T 26572规定的限量要求以下。

○：The content of such hazardous substance in **all** homogeneous material of such components is **below** the limit required by GB/T 26572.

X：表示该有害物质至少在该部件的某一均质材料中的含量超出GB/T 26572规定的限量要求。主要是由于受技术发展水平限制，暂时无法实现替代或减量化，但这部分零部件本身不直接与食物接触，正常使用条件下不会对使用者造成任何健康影响。我们的产品均通过食品安全检测，可安心使用。

X：The content of such hazardous substance in a certain homogeneous material of such components is beyond the limit required by GB/T 26572, **mainly due to the level of technical development situation, temporarily unable to achieve replacement or reduction. But this part of the component itself does not directly contact with food, it will not cause any health issue under normal conditions of use. All our products passed Food Safety Monitoring and can be used safely.**


## 한국어

본 제품은 당사의 엄격한 기준에 의거하여 만들어진 우수한 품질과 기능 그리고 디자인을 갖춘 제품입니다.  
저희 브라운 제품을 구입해 주셔서 감사합니다.

### 사용하기 전에

본 제품을 사용하기 전에 사용 설명서를 주의 깊게 꼼꼼히 읽어 주십시오.

### 주의사항

-  칼날이 매우 날카롭습니다!  
항상 안전을 위해서 주의를 기울여 보관 및 사용해 주십시오.
- 본 제품은 어린이 또는 육체적, 감각적, 정신적 장애를 지닌 자, 미숙자, 조작에 대한 지식이 없는 자가 작동할 경우 매우 위험할 수 있습니다. 따라서 안전을 책임질 수 있는 자의 감독 아래 또는 사용자가 안전하게 사용하는 방법에 대한 이해와 사용시 주의해야 할 점을 충분히 이해한 경우에만 사용할 수 있습니다.
- 어린이들이 본 제품을 가지고 놀지 않도록 관리하여 주십시오.
- 어린이들이 본 제품을 사용하지 않도록 유의해 주십시오.
- 아이들이 본 제품의 늘어진 전원선 등을 만지지 못하도록 사용 및 보관에 유의하여 주십시오.
- 세척 및 유지보수는 관리자의 감독 없이 어린이가 해서는 안됩니다.

- 액세서리를 변경하거나 사용중인 제품에 접근할 때는 안전을 위해서 전원을 먼저 끄거나 전원 장치 연결을 차단한 뒤 사용해 주십시오.
- 전원코드가 손상된 경우 반드시 제조자, 공인된 서비스 센터, 또는 공인된 자격이 있는 사람에 의해서 교환 되어야 합니다.
- 전원 플러그를 연결 하시기 전에 제품에 표기된 전압과 집안내 구동되는 전압이 맞는지 확인하여 주십시오.
- 뜨거운 액체를 가공하시는 경우에 블렌더로 부터 뜨거운 증기가 배출될 수 있습니다. 이로인한 화상이 우려됩니다. 반드시 주의해서 사용하시기 바랍니다.
- 본 제품은 일반적인 가정에서 사용되는 사용량을 감안하여 설계 되었습니다.
- 본 제품의 어떠한 구성품도 전자렌지에서 사용할 수 없습니다.

### 각 부분의 명칭

- ① 본체(구동부)
- ② 작동 스위치
- ③ 칼날 부
- ④ 비커용기

### 핸드블렌더 작동방법

핸드블렌더는 덩, 소스, 수프 마요네즈 그리고 이유식과 같이 혼합 음료와 밀크 셰이크 등을 만드는데 최적의 제품입니다.

1. 본체 ㉔를 블렌더 칼날 부 ㉕에 끼워 주시고 잠가질 때까지 돌려주십시오.
2. 팀 방지를 위해서 칼날 부 ㉕을 재료가 담긴 용기 ㉖에 먼저 넣고 작동 스위치 ㉗를 눌러 주십시오.

핸드블렌더는 비커 용기 ㉖이외에 다른 용기도 사용 가능합니다. 소스 팬 등에 조리 도중 바로 사용하실 경우 블렌더의 과열방지를 위해서 먼저 가열 체에서 팬을 멀리한 후 사용해 주십시오.

**조리법 예제 : 마요네즈**

200~250 ml 의 기름

달걀 1개 (흰자, 노른자)

레몬즙 또는 식초 1티스푼

소금, 후추 약간

비커 용기 ㉖안에 모든 재료를 넣고 핸드블렌더를 비커에 담근 후 작동 스위치 ㉗를 눌러 작동 시켜 주십시오.

스위치를 누른 상태로 천천히 위아래로

블렌더를 움직여 마요네즈가 잘 섞이도록 해 주십시오.

**조리법 예제 : 바닐라 허니 푸레**

(팬케이크에 바르거나 채우는 용도의 소스)

40g 자두 (반만 잘라 사용)

50g 맑은 꿀

초파용기에 넣고 약 5초간 섞은 후 10ml의 물

(바닐라 향이 첨가된)을 넣고 약 3초정도 혼합 해 주십시오.

**초파용기 HC**

(추가 약세서리인 제품으로 BRAUN 서비스 센터에서 구입할 수 있습니다.)

## 세척

젖은 수건등으로 모터 부분 ㉔를 닦아 주십시오. 본체를 제외한 다른 구성품등은 식기세척기 등으로 세척이 가능합니다. 그러나 염분이 많은 식품을 가공하고난 후에는 꼭 즉시 칼날 부분을 깨끗한 물로 헹구어 주십시오. 또한 식기세척기의 석회제거기 또는 직후에는 세척을 피해 주십시오.

색이들수 있는 음식 (예, 당근등)의 가공 후에는 플라스틱 부품을 변색이 일어날 수 있습니다. 철저전에 이러한 부품을 식용유등으로 닦아 주십시오.

본 사용설명서 및 제품의 디자인과 성능은 향상을 위해서 사전에고없이 변경될 수 있습니다.

제품의 수명이 다한 경우에도 일반 쓰레기와 함께 배출하지 마십시오. 브라운 서비스 센터나 거주지의 환경 규정에 따라서 적절한 장소에 폐기하여 주십시오.

식품과 접촉하는 재료 및 부속품은 EEC 규정 1935/2004를 준수합니다.



## 품질 보증

본 제품은 **구매일로 부터 1년간** 품질을 보증합니다.

\*일반제품을 영업용도로 전환하여 사용할 경우의 보증기간은 반으로 단축 적용됩니다.

드롱기코리아(주)는 품목별 소비자 분쟁 해결기준 (공정거래위원회 고시)에 따라서 아래와 같이 제품에 대한 보증을 실시합니다.

### • 무상수리 기준

1. 제품의 보증기간은 소비자의 구매일로부터 시작됩니다. 따라서 **구매증정지료**와 본 보증서를 사용설명서와 함께 잘 보관하여 주십시오.
2. 품질 보증기간 내에 정상적인 사용상태에서 발생한 성능 및 기능상 하자에 대해서는 무상으로 수리를 보증합니다. 단 수리가 불가능한 경우 제품을 교환해 드립니다.

\* 서비스 신청시 다음과 같은 경우 무상서비스 기간내에도 요금이 부과 될 수 있습니다. 반드시 사용설명서를 읽고 사용해 주십시오

### • 유상수리 기준

1. 세척 또는 조정 사용설명서 설치 등의 제품의 고장이 아닌 경우
  - 사용설명 및 별첨이 필요하지 않은 간단한 조정
  - 전원 또는 사용되는 식수 등의 기온 등 외부환경 문제시
  - 제품의 이송 또는 이사 등으로 발생한 제품의 설치 부설 또는 파손
  - 소모소재 등의 교환 또는 관련부품의 교체

### 2. 소비자 과실로 인한 고장의 경우

- 전기 용량을 틀리게 사용하여 고장이 발생한 경우
- 외부 충격이나 떨어뜨림 등에 의한 고장, 손상 발생 시
- 당사에서 지칭하지 않은 소모품/옵션 부품의 사용으로 인한 고장 발생 시
- 당사에서 지칭하지 않은 수리서비스 업체 또는 기사 등이 수리하여 고장 또는 사고 발생시

### 3. 그 밖의 경우

- 천재지변 (낙뢰, 화재, 열해, 침수 등)에 의한 고장 발생시
- 소모성 부품이 수명이 다한 경우

A/S 문의 : 1588-1588

가까운 **동부대우전자서비스센터**에서 A/S를 받으실 수 있습니다.

**브라운 제품의 구입:**

전국 유명 백화점, 할인점, 알뜰점 및 전자상거래서 구입하실 수 있습니다.

<http://www.braunhousehold.com>  
<http://www.braunhousehold.co.kr>

품질보증서			
본 제품은 철저한 품질관리와 엄격한 검사 제3-수입한 제품입니다. 아래 기재된 내용으로 품질을 보증합니다.			
제 목 명	모 델 명	구 입 일	
구 입 일	부품기간	구입일로부터 1년	
과	부		
리	호		
<b>드롱기코리아 주식회사</b> 서울특별시 서초구 강남대로 623 우일빌딩 9층 고객센터 : 1588-1588			







