

KENWOOD

TYPE: ZJP06

instructions



English

2 - 14

عربي

٢٧ - ١٥

English

- Important Safety 3-4
- Plug and Fuse Information 4
- Care and Cleaning 5-6
- Part List 7
- Before Using the Kettle for the First Time 8
- To Use Your Kettle 9-11
- To Fit and Remove the Filter 12
- Descaling 12
- Service and Customer Care 13
- Troubleshooting Guide 14

Important Safety

- Read these instructions carefully and retain for future reference.
- Remove all packaging and any labels.
- If the plug or cord is damaged it must, for safety reasons, be replaced by Kenwood or an authorised Kenwood repairer in order to avoid a hazard.
- **Never** use a damaged appliance. Get it checked or repaired: see 'Service and Customer Care'.
- **Always** use the filter and never overfill. Boiling water may splash out if the kettle is overfilled.
- Avoid contact with steam coming out of the spout area when pouring and out of the lid or spout area when refilling.
- Beware: the body of the kettle will get hot during operation.
- The heating element surface is subject to residual heat after use.
- **Never** let the cord hang down where a child could grab it.
- **Always** unplug your kettle when not in use.
- **Never** put the kettle, powerbase, cord or plug in liquid.
- Caution: Do not operate the kettle on an inclined surface.
- Only use the powerbase supplied and keep it clean and dry.
- WARNING: Be careful to avoid any spillage on the connector, during cleaning, filling or pouring.
- Make sure the lid is secure before switching the kettle on.
- Warning: Do not remove the lid while the water is boiling.
- Take care when removing the lid - droplets of hot water may be ejected.
- Make sure the kettle is switched off before lifting or pouring.
- **DO NOT** spout fill, lid fill only.
- Remove kettle lid before filling, to make the water level gauge visible.
- Remove the kettle from the base before filling or pouring.
- **Never** put the kettle near or on cooker hot plates or gas burners.
- This kettle is for boiling water only.
- Misuse of your appliance can result in injury.
- This appliance can be used by children aged from 8 years and above if they have been given supervision or instruction concerning use of the appliance in a safe way and if they understand the hazards involved.

Cleaning and user maintenance shall not be made by children unless they are older than 8 years and are supervised. Keep the appliance and its cord out of reach of children aged less than 8 years.

- Appliances can be used by persons with reduced physical, sensory or mental capabilities or lack of experience and knowledge if they have been given supervision or instruction concerning use of the appliance in a safe way and understand the hazards involved.
- Children shall not play with the appliance.
- To improve the quality of your drinks, always use fresh water.
- Empty the kettle after each use.
- Rinse out with fresh water if the kettle has not been used for more than 2 days.
- Only use the appliance for its intended domestic use. Kenwood will not accept any liability if the appliance is subject to improper use, or failure to comply with these instructions.

Before plugging in

- Make sure your electricity supply is the same as the one shown on the underside of your appliance.

Important - Plug and Fuse Information

- The wires in the cord are coloured as follows:
Green and Yellow = Earth
Blue = Neutral
Brown = Live.
- If the plug supplied with your appliance has a fuse fitted and the fuse fails it must be replaced with one of the same rating.
- If the plug or cord requires replacing a new cord set should be fitted by an Authorised Kenwood Repairer.
- **WARNING: THIS APPLIANCE MUST BE EARTHED.**

Note:

- For non-rewireable plugs the fuse cover **MUST** be refitted when replacing the fuse. If the fuse cover is lost then the plug must not be used until a replacement can be obtained. The correct fuse cover is identified by colour and a replacement may be obtained from your Kenwood Authorised Repairer (see Service).
- If a non-rewireable plug is cut off it must be **DESTROYED IMMEDIATELY**. An electric shock hazard may arise if an unwanted non-rewireable plug is inadvertently inserted into a socket outlet.
- This appliance conforms to EC Regulation 1935/2004 on materials and articles intended to come into contact with food.

Care and Cleaning

- Before cleaning, unplug your kettle and let it cool down.

The outside and powerbase

- Wipe with a damp cloth, then dry. Do not use abrasives - they will scratch the metal and plastic surfaces.

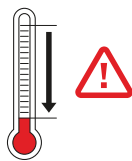
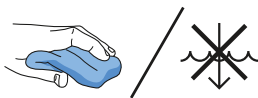
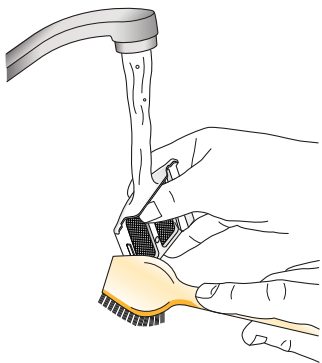
The inside

- Wipe with bicarbonate of soda on a damp cloth. Rinse thoroughly.
- Even though your kettle comes with a filter, you still need to clean the inside (and the filter) regularly.

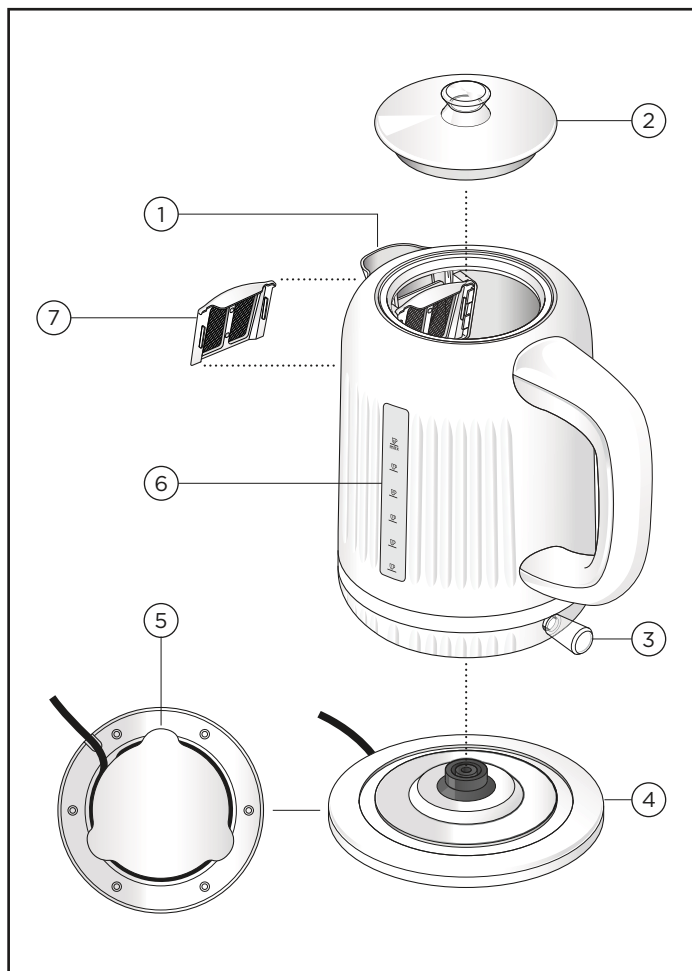
The filter

- Rinse under the tap using a soft brush.

S



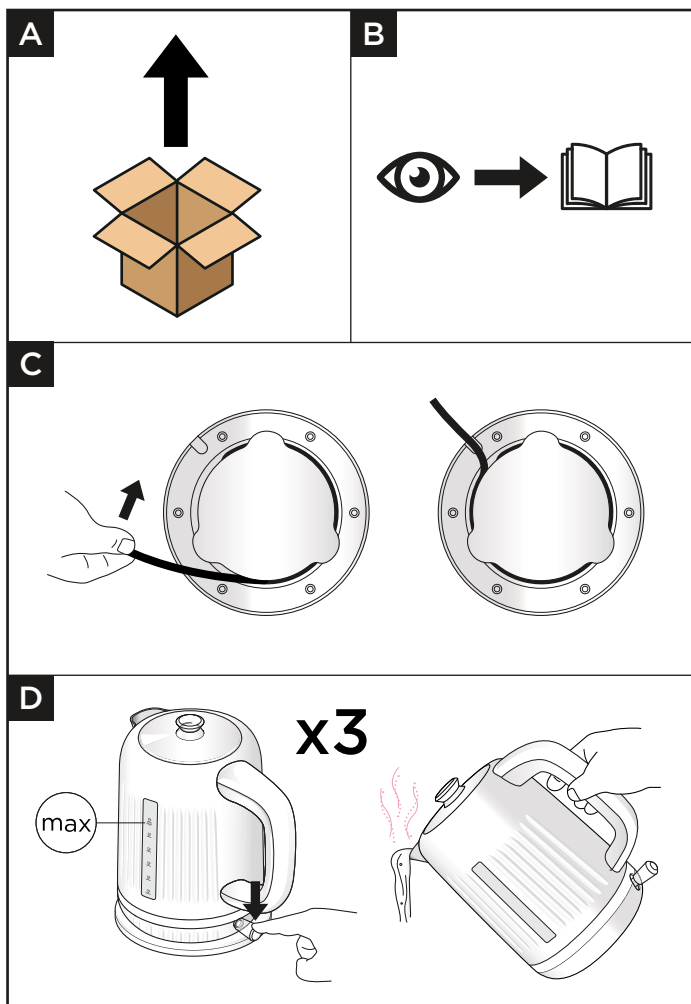
Parts List



- ① Spout
- ② Lid
- ③ On/Off switch with indicator light
- ④ 360° powerbase
- ⑤ Cord wrap
- ⑥ Water level gauge
- ⑦ Filter

Before Using the Kettle for the First Time

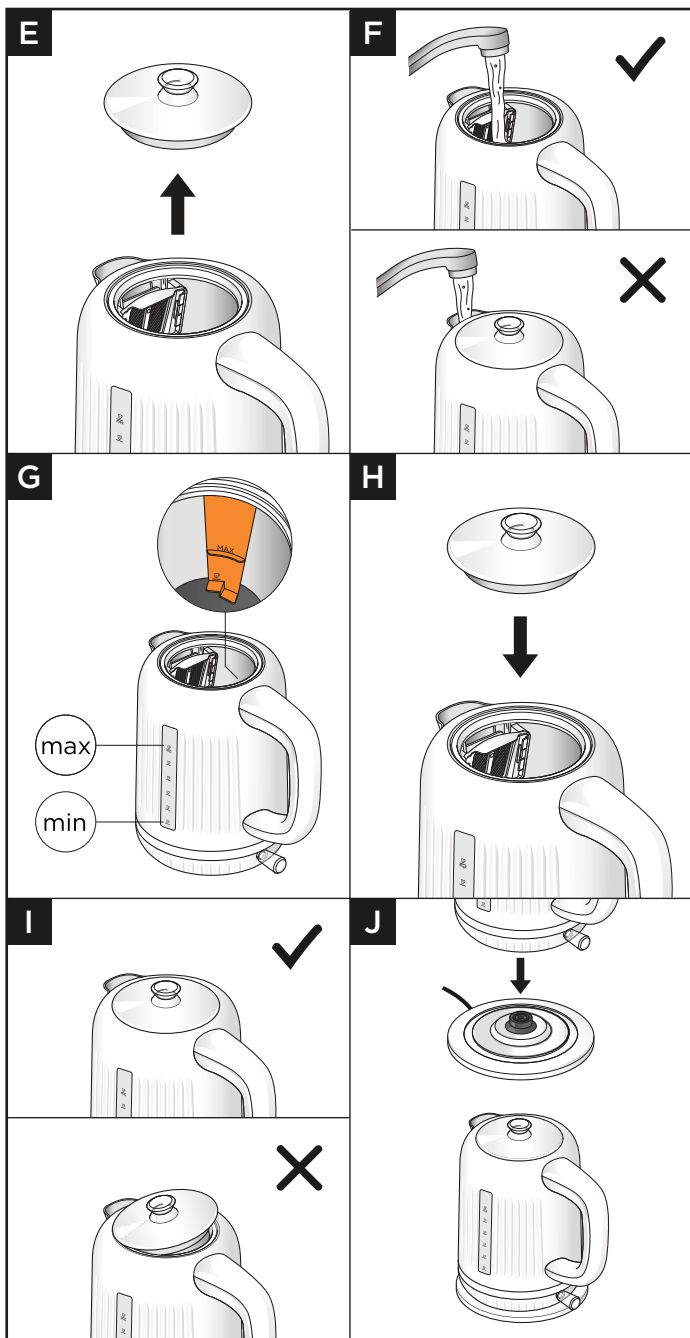
Usage Diagrams and Usage Instructions

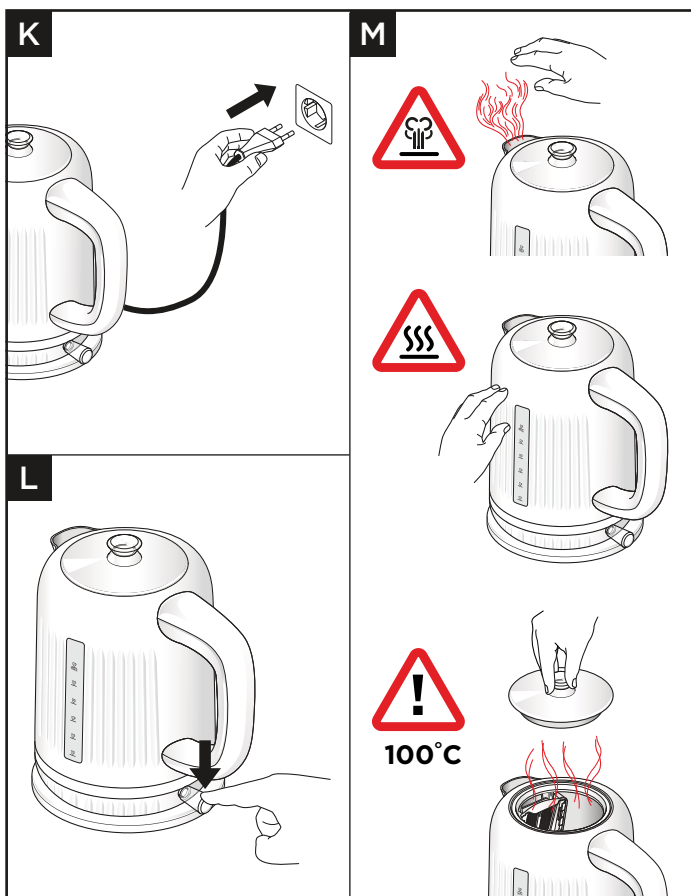


- Fill to the 'MAX', boil, then pour the water away. Repeat 3 times.

To Use Your Kettle

Usage Diagrams and Usage Instructions





Important

- To interrupt the boiling ensure that the switch is in the off position before removing from the powerbase.
- If you experience problems with your kettle switching on and off during use or switching off before boiling, check that the flat element is free from scale - see 'descaling'.

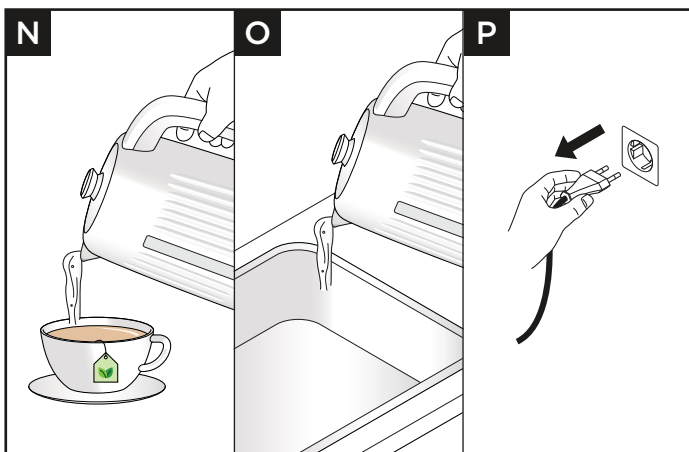
Boil-dry protection

- If you switch on with too little water, your kettle will cut out automatically. Switch off, remove from the powerbase and let it cool down before re-filling. When it has cooled down, the switch will reset itself.

- 1 Fill the kettle by removing the lid. The water level must be between the 'MAX' and 'MIN (250mls)' on the water level gauge.
- 2 Check that the lid is fitted correctly.
- 3 Plug in and switch on. The power indicator light will come on.
- 4 Your kettle will boil and switch off automatically. To re-boil, wait a few seconds - the on/off switch needs time to re-set.

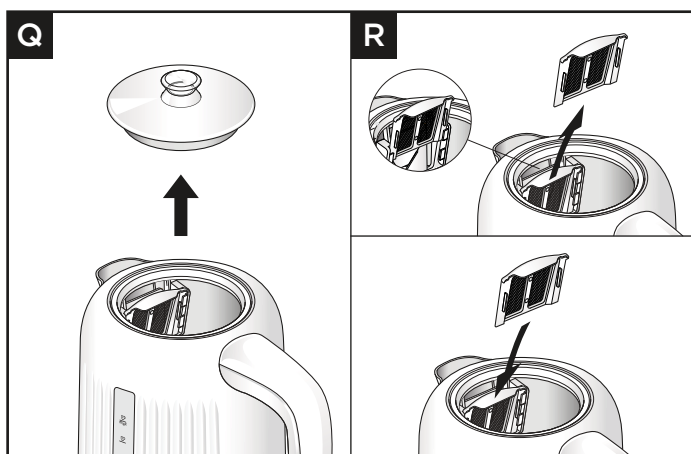
Hints and Tips

- If you live in a hard water area we recommend that you use filtered water in order to maintain the appearance and efficiency of the kettle.
- Be economical: do not boil more water than you need.
- To improve the quality of your drinks, always use fresh water.
- Empty the kettle after each use.
- Rinse out with fresh water if the kettle has not been used for more than 2 days.



To Fit and Remove The Filter

Usage Diagrams and Usage Instructions



- 1 Remove the lid.
- 2 To remove the filter, lift the filter out, away from the spout area.
- 3 To fit the filter, place the filter back in the spout area and push down to secure.

Descaling

- Regular descaling of the flat element will improve the performance of your kettle.
Note: Failure to descale your kettle may invalidate your guarantee.
- When limescale starts to build up on the heating element, buy a suitable descaler and descale your kettle.
- After descaling, boil with fresh water several times and discard. Clean any descaler off the kettle - it can damage parts.
- Alternatively, to reduce limescale build up, use filtered water to fill your kettle.

Service and Customer Care

If you experience any problems with the operation of the kettle, before calling for assistance refer to the troubleshooting guide or visit www.kenwoodworld.com.

UK

If you need help with:

- using your kettle
- servicing or repairs (in or out of guarantee)

☎ call Kenwood Customer Care on **0345 222 0458**. Have your **model number ready (e.g. TYPE: ZJP06) and date code (5 digit code e.g. 24T01) ready**. They are located on the underside of your kettle and powerbase.

• spares and attachments

☎ call 0844 557 3653.

Other countries

- If you experience any problems with the operation of your appliance, before requesting assistance refer to the "Troubleshooting Guide" section in the manual or visit www.kenwoodworld.com.
- Please note that your product is covered by a warranty, which complies with all legal provisions concerning any existing warranty and consumer rights in the country where the product was purchased.
- If your Kenwood product malfunctions or you find any defects, please send it or bring it to an authorised KENWOOD Service Centre. To find up to date details of your nearest authorised KENWOOD Service centre visit www.kenwoodworld.com or the website specific to your Country.
- Made in China.



IMPORTANT INFORMATION FOR CORRECT DISPOSAL OF THE PRODUCT IN ACCORDANCE WITH THE EUROPEAN DIRECTIVE ON WASTE ELECTRICAL AND ELECTRONIC EQUIPMENT (WEEE)

At the end of its working life, the product must not be disposed of as urban waste.

It must be taken to a special local authority differentiated waste collection centre or to a dealer providing this service.

Guarantee (UK only)

If your kettle goes wrong within one year from the date you bought it, we will repair or replace it free of charge provided:

- you have not misused, neglected or damaged it;
- it has not been modified (unless by Kenwood);

- it is not second-hand;
- it has not been used commercially;
- you have not fitted a plug incorrectly; and
- **you supply your receipt to show when you bought it.**

This guarantee does not affect your statutory rights.

Troubleshooting Guide

Problem	Cause	Solution
Kettle not operating.	No Power. Kettle unplugged.	Check kettle is plugged in. Check kettle is correctly located to the powerbase.
Kettle not switching off automatically after boiling/Long switch off time.	Kettle overfilled.	Check water level is not above the Max level.
	Lid not fitted.	Check lid is fitted correctly.
Water splashing out of spout area.	Filter not fitted in spout area.	Always use the filter and do not overfill above the Max level.
Kettle switching on and off during use or switching off before water boiled.	Limescale/mineral build up on element affecting operation.	Check that the element is free from scale. Refer to “descaling” section under care and cleaning.
Kettle stopped working during operation.	Boil dry protection operated due to insufficient water in the kettle.	Switch off and remove from the powerbase. Allow to cool down before refilling. When the kettle has cooled down the switch will reset itself. Check the water level is above the minimum level.
If none of the above solve the problem see “Service & Customer Care”.		

دليل استكشاف المشكلات وحلها

المشكلة	السبب	الحل
الغلاية لا تعمل.	لا توجد طاقة. الغلاية غير موصلة بالكهرباء.	تحقق من توصيل الغلاية بالكهرباء. تحقق من وضع الغلاية بشكل صحيح على قاعدة الطاقة.
الغلاية لا تنطفئ تلقائياً بعد الغليان/وقت إيقاف التشغيل طويل.	الغلاية ممتلئة بشكل مفرط. الغطاء العلوي غير مُركَّب.	تحقق من أن مستوى الماء ليس فوق المستوى الأقصى. تحقق من غلق الغطاء بشكل صحيح.
الماء يتناثر من منطقة الفوهة.	المرشح غير مُركَّب في منطقة الفوهة.	استخدمي دائماً المرشح ولا تملئي الماء فوق مستوى Max (الحد الأقصى).
الغلاية تبدّل بين التشغيل والإيقاف أثناء الاستخدام، أو تنطفئ قبل غليان الماء.	تراكم الترسبات الجيرية/المعادن على العنصر مما يؤثر على التشغيل.	تحقق من أن العنصر خالٍ من الترسبات. ارجعي إلى قسم "إزالة الترسبات" في قسم العناية والتنظيف.
الغلاية تتوقف عن العمل أثناء التشغيل.	تم تفعيل خاصية الحماية من التشغيل الجاف بسبب نقص الماء في الغلاية.	قومي بإيقاف التشغيل، وأزيلي الغلاية من قاعدة الطاقة. دعيها تبرد تماماً قبل إعادة الملء. عندما تبرد الغلاية، سيعود المفتاح إلى وضعه الطبيعي من تلقاء نفسه. تحقق من مستوى الماء وتأكد أنه فوق المستوى الأدنى.
إذا لم تحل أي من الإجراءات السابقة المشكلة، راجعي قسم "الخدمة ورعاية العملاء".		

الصيانة ورعاية العملاء

- في حالة مواجهة أية مشكلة متعلقة بتشغيل الجهاز، قبل الاتصال لطلب المساعدة، يرجى مراجعة قسم «دليل اكتشاف المشكلات وحلها» في الدليل أو زيارة موقع الويب www.kenwoodworld.com.
- يرجى الملاحظة بأن جهازك مشمول بضمان، هذا الضمان يتوافق مع كافة الأحكام القانونية المعمول بها والمتعلقة بحقوق الضمان والمستهلك في البلد التي تم شراء المنتج منها.
- في حالة تعطل منتج Kenwood عن العمل أو في حالة وجود أي عيوب، فيرجى إرساله أو إحضاره إلى مركز خدمة معتمد من KENWOOD. للحصول على معلومات محدثة حول أقرب مركز خدمة معتمد من KENWOOD، يرجى زيارة موقع الويب www.kenwoodworld.com، أو موقع الويب المخصص لبلدك.
- تمت الأعمال الهندسية والتصميم من قبل شركة Kenwood في المملكة المتحدة.
- صنع في الصين.

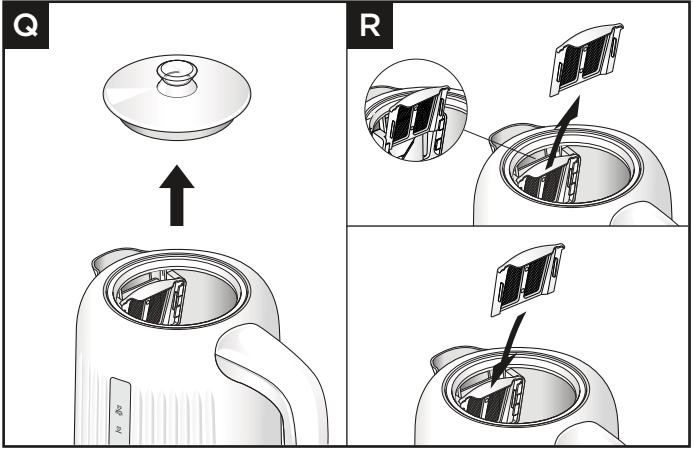


معلومات هامة هو الكيفية الصحيحة للتخلص من المنتج وفقاً لتوجيهات الاتحاد الأوروبي المتعلقة بنفايات المعدات الكهربائية والإلكترونية (WEEE)

في نهاية العمر التشغيلي للجهاز، يجب عدم التخلص من الجهاز في نفايات المناطق الحضرية. بل يجب أخذه إلى مركز تجميع خاص بجهة محلية متخصصة في التخلص من هذه النفايات أو إلى تاجر يقدم هذه الخدمة.

لتركيب وإزالة المرشح

مخططات الاستخدام وتعليمات الاستخدام



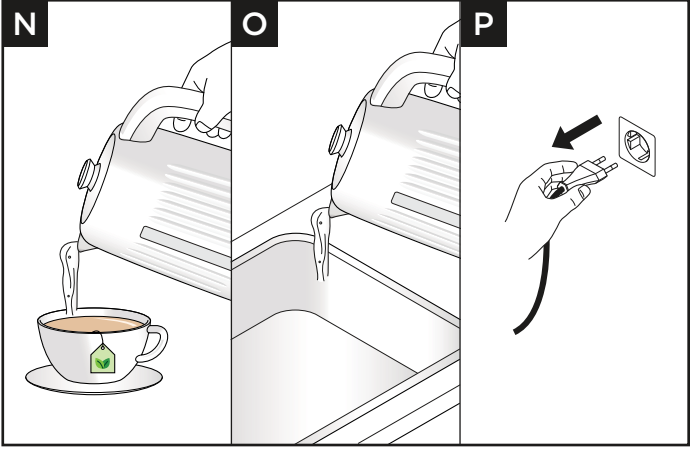
- ١ أزيل الغطاء العلوي.
- ٢ لإزالة المرشح، ارفعي المرشح بعيداً عن منطقة الفوهة.
- ٣ لتركيب المرشح، ضعي المرشح مرة أخرى في منطقة الفوهة واضغطي لأسفل لتثبيتته في مكانه.

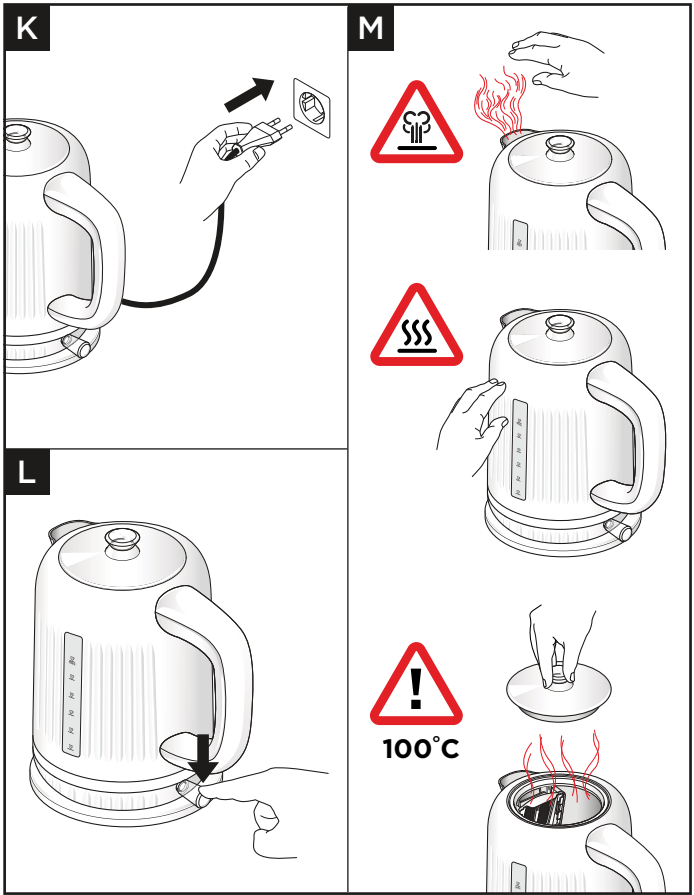
إزالة الترسبات

- سيعمل التنظيف الدوري للعنصر المسطح على تحسين أداء الغلاية.
- ملحوظة: قد يؤدي عدم إزالة الترسبات من الغلاية إلى إبطال ضمانك.
- عندما تبدأ الترسبات الجيرية في التراكم على عنصر التسخين، اشترى مزيل الترسبات المناسب وأزيلي الترسبات من الغلاية.
- بعد إزالة الترسبات، قومي بالغلي باستخدام ماء نظيف عدة مرات وتخلصي منه. نظفي أي بقايا لمزيل الترسبات من الغلاية - فقد يتسبب في تلف الأجزاء.
- يدلاً من ذلك، لتقليل تراكم الترسبات الجيرية، استخدم الماء المفلتر لماء الغلاية.

تلميحات ونصائح

- إذا كنت تعيشين في منطقة مياهها عسرة، نوصي باستخدام المياه المفلترة للحفاظ على مظهر الغلاية وكفاءتها.
- كوني موفرة: اغلي فقط كمية الماء التي تحتاجين إليها.
- لتحسين جودة مشروباتك، استخدمي دائماً ماءً طازجاً.
- أفرغي الغلاية بعد كل استخدام.
- اشطفي الغلاية بالماء العذب إذا لم يتم استخدامها لأكثر من يومين.



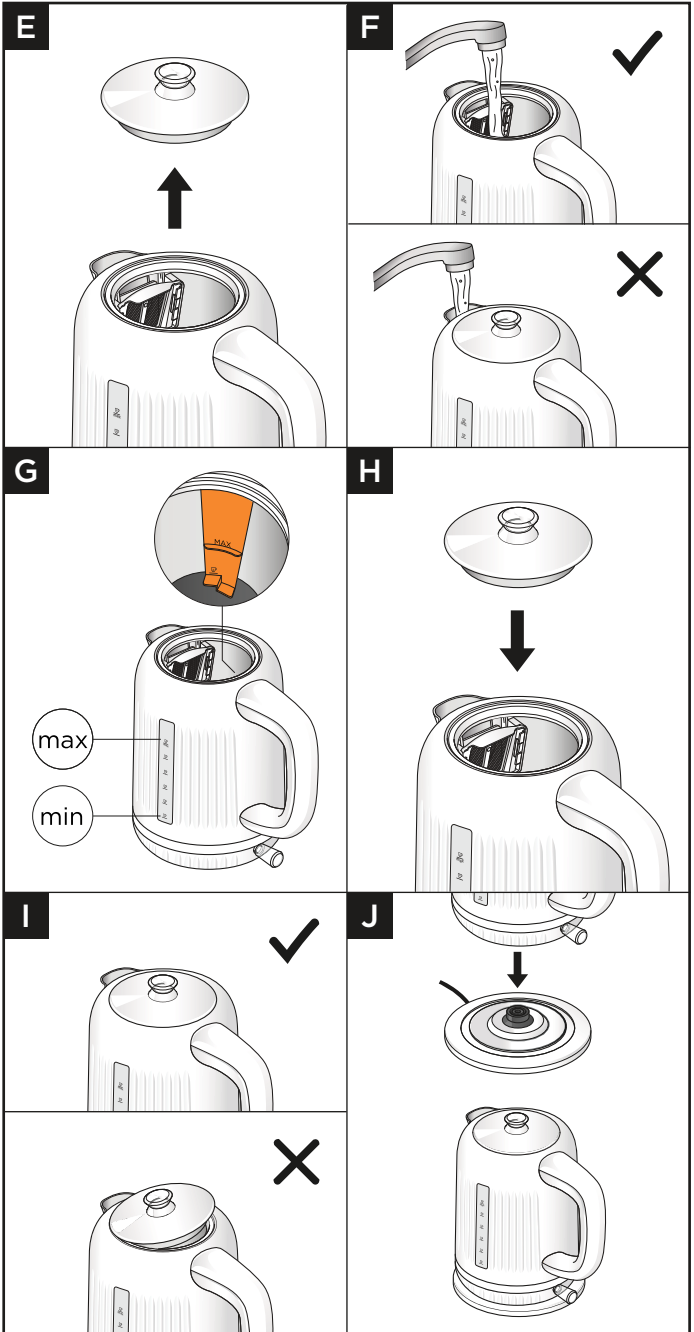


مهم

- لإيقاف عملية الغلي، تأكدي من جعل المفتاح في وضع الإيقاف قبل الإزالة من قاعدة الطاقة.
- إذا واجهت مشكلات في تشغيل الغلاية أو إيقافها أثناء الاستخدام أو إيقافها قبل الغليان، تحقق من أن العنصر المسطح خالٍ من الترسبات - راجعي قسم "إزالة الترسبات".
- **الحماية من التشغيل الجاف**
إذا قمت بتشغيل الغلاية بماء أقل من اللازم، سيتم إيقاف تشغيل الغلاية تلقائياً. قومي بإيقاف التشغيل، وأزيلي الغلاية من قاعدة الطاقة، وتركها لتبرد قبل إعادة تعبئتها. عندما تبرد الغلاية، سيعود المفتاح إلى وضعه الطبيعي تلقائياً.

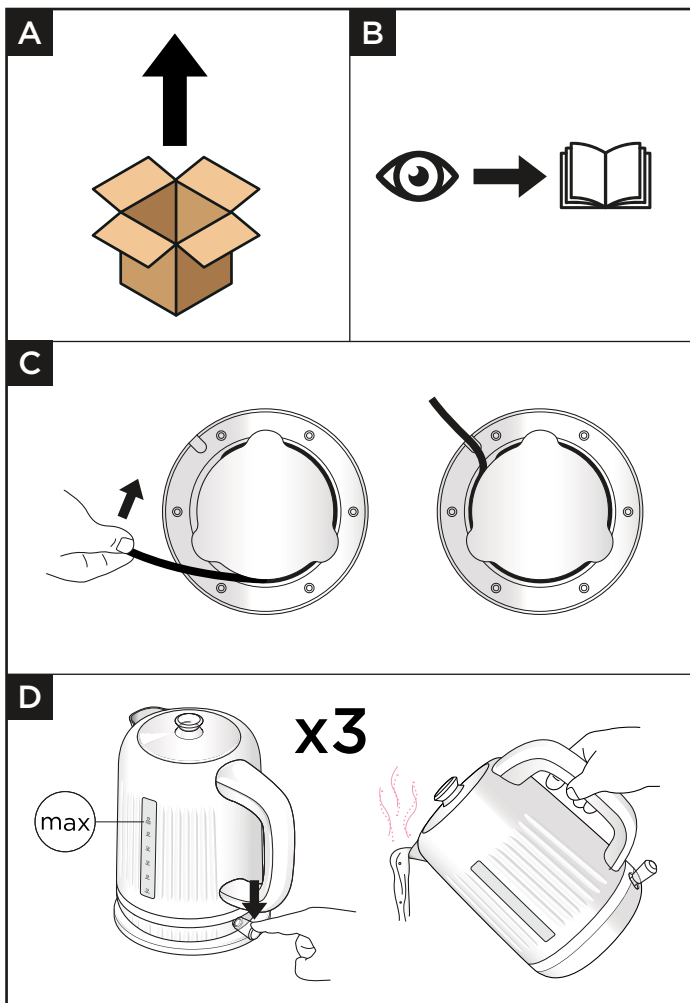
- ١ املئي الغلاية عن طريق إزالة الغطاء العلوي. يجب أن يكون مستوى الماء بين العلامتين "MAX" و"MIN" (٢٥٠ مل) على مقياس مستوى الماء.
- ٢ تأكدي من أن الغطاء العلوي مركب بشكل صحيح.
- ٣ وصلي الغلاية بمصدر التيار الكهربائي وتشغيلها. سيضيء ضوء مؤشر الطاقة.
- ٤ ستغلي الغلاية ثم تنطفئ تلقائياً. لإعادة الغلي، انتظري بضع ثوانٍ - يحتاج مفتاح التشغيل/الإيقاف إلى بعض الوقت لإعادة الضبط.

مخططات الاستخدام وتعليمات الاستخدام

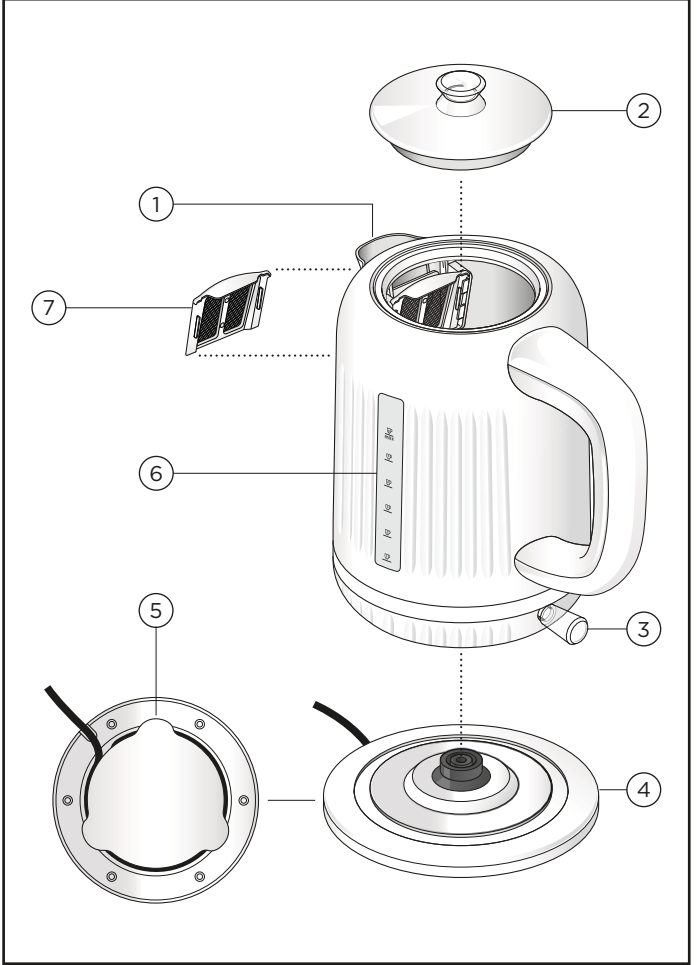


قبل استخدام الغلاية للمرة الأولى

مخططات الاستخدام وتعليمات الاستخدام

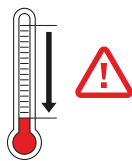
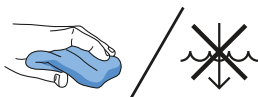
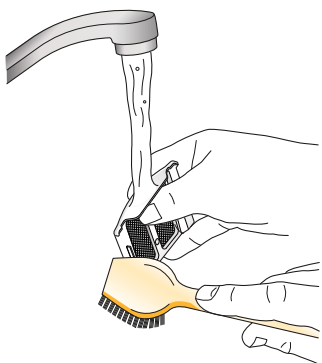


- املئي حتى علامة "MAX"، ثم اغلي الماء، ثم صبي الماء بعيداً. كرري ذلك ٣ مرات.



- ① الفوهة
- ② الغطاء العلوي
- ③ مفتاح التشغيل/الإيقاف مع ضوء المؤشر
- ④ قاعدة طاقة تدور ٣٦٠ درجة
- ⑤ ملف السلك
- ⑥ مقياس مستوى الماء
- ⑦ المرشح

S



العناية والتنظيف

- قبل التنظيف، افصلي الغلاية عن التيار الكهربائي واتركيها لتبرد.

الجزء الخارجي وقاعدة الطاقة

- امسحيه بقطعة قماش مبللة، ثم جففيه. لا تستخدمى المواد الكاشطة - فهي ستخدش الأسطح المعدنية والبلاستيكية.

الجزء الداخلي

- امسحي بقطعة قماش مبللة مضاف إليها بيكربونات الصوديوم. اشطفي جيداً.
- حتى مع وجود مرشح في الغلاية، يجب عليك تنظيف الجزء الداخلي (والمرشح) بانتظام.

المرشح

- اشطفيه تحت الصنبور باستخدام فرشاة ناعمة.

- يجب عدم قيام الأطفال بالتنظيف والصيانة إلا إذا كانت أعمارهم أكبر من ٨ أعوام وتحت الإشراف. احتفظي بالجهاز وسلكه بعيداً عن متناول الأطفال الذين تقل أعمارهم عن ٨ أعوام.
- يمكن استخدام الأجهزة من قبل الأشخاص ذوي القدرات الجسدية أو الحسية أو العقلية المحدودة أو الذين لديهم نقص في الخبرة والمعرفة إذا تم منحهم الإشراف أو حصلوا على الإرشادات المتعلقة باستخدام الجهاز بطريقة آمنة وفهموا المخاطر المرتبطة به.
- لا يجوز لعب الأطفال بالجهاز.
- لتحسين جودة مشروباتك، استخدمي دائماً ماءً طازجاً.
- أفرغي الغلاية بعد كل استخدام.
- اشطفي الغلاية بالماء العذب إذا لم يتم استخدامها لأكثر من يومين.
- لا تستخدم الجهاز إلا للغرض المنزلي المخصص له. لن تتحمل شركة Kenwood أي مسؤولية إذا تم استخدام الجهاز بشكل غير صحيح أو في حالة عدم الامتثال لهذه التعليمات.

قبل التوصيل بمصدر التيار

قبل التوصيل بمصدر التيار الكهربائي

- تأكدي من تطابق مواصفات التيار الكهربائي لديك مع المواصفات الموضحة على الجانب السفلي للجهاز.

هام - المقبس والمنصهر الكهربائي

- اللون الأسلاك الموجودة في السلك الكهربائي هي كالتالي:
أخضر بخط أصفر = الأرضي
أزرق = متعادل
بنّي = كهرباء حية
- إذا كان القابس المزود في جهازك به مصهر مُركب وتعطل هذا المصهر، فيجب استبداله بمصهر مماثل له بنفس تقدير الأمبيرية.
- في حالة الحاجة إلى استبدال المقبس أو السلك الكهربائي، فيجب استبدالهما وتركيبهما من قبل مركز صيانة متخصص معتمد لدى Kenwood.
- **تحذير: يجب توصيل هذا الجهاز بطرف أرضي.**
ملاحظة:
- بالنسبة إلى المقابس غير القابلة لإعادة تركيب الأسلاك الجديدة بها، يجب إعادة تثبيت غطاء المنصهر الكهربائي عند استبداله. في حالة فقد غطاء المنصهر الكهربائي، يجب عدم استخدام المقبس إلا أن يتم الحصول على بديل. يتم تحديد غطاء المنصهر الكهربائي الصحيح حسب اللون ويمكن الحصول على بديل من مركز صيانة متخصص معتمد لدى Kenwood (يرجى مراجعة قسم الخدمة).
- إذا تم قطع مقبس غير قابل لإعادة تركيب الأسلاك الجديدة به، فيجب تدميره على الفور. إذا تم إدخال قابس غير قابل لإعادة التمديد عن غير قصد في مخرج المقبس، فقد ينشأ خطر حدوث صدمة كهربائية.
- يتوافق هذا الجهاز مع تنظيمات الاتحاد الأوروبي 2004/1935 المتعلقة بالمواد والأجسام المتلامسة مع الأطعمة.

معلومات السلامة المهمة

- اقربي هذه التعليمات بعناية واحتفظي بها للرجوع إليها في المستقبل.
- أزيللي جميع العبوات وأي ملصقات. (يجب عدم إزالة الملصقات الموجودة على قاعدة الجهاز وأي ملصقات تحذيرية)
- في حالة تلف القابس أو السلك، فيجب استبداله لأسباب تتعلق بالسلامة من قبل شركة Kenwood أو أحد فنيي إصلاح Kenwood المعتمدين لتجنب المخاطر.
- **يحظر** استخدام جهاز تالف. اطلبي فحصها أو إصلاحها: راجعي "الخدمة ورعاية العملاء".
- استخدممي المرشح دائماً ولا تقومي أبداً بالماء الزائد. قد يتناثر الماء المغلي إذا تم ملء الغلاية أكثر من اللازم.
- تجنببي ملامسة البخار الخارج من منطقة الفوهة عند الصب، والخارج من الغطاء أو منطقة الفوهة عند إعادة التعبئة.
- احذري: سيصبح جسم الغلاية ساخناً أثناء التشغيل.
- يتعرض سطح عنصر التسخين للحرارة المتبقية بعد الاستخدام.
- **يحظر** ترك السلك يتدلى حيث يمكن للطفل أن يمسك به.
- افصلي الغلاية دائماً عن الكهرباء عند عدم استخدامها.
- **يحظر** وضع الغلاية، أو قاعدة الطاقة، أو السلك أو القابس في السائل.
- تنبيه: لا تشغلي الغلاية على سطح مائل.
- استخدممي فقط قاعدة الطاقة المرفقة وحافظي عليها نظيفة وجافة.
- تحذير: احرصي على تجنب أي انسكاب على الموصل أثناء التنظيف، أو التعبئة، أو الصب.
- تأكدي من أن الغطاء محكم قبل تشغيل الغلاية.
- تحذير: لا تزيللي الغطاء العلوي أثناء غليان الماء.
- توخي الحذر عند إزالة الغطاء - فقد تخرج قطرات من الماء الساخن.
- تأكدي من إيقاف تشغيل الغلاية قبل رفعها أو الصب منها.
- لا تملئي الغلاية من الفوهة، املئيها من الغطاء فقط.
- أزيللي غطاء الغلاية قبل الملء، لجعل مقياس مستوى الماء مرئياً.
- أزيللي الغلاية من القاعدة قبل ملئها أو الصب منها.
- يحظر وضع الغلاية بالقرب من أو على صفائح الموقد الساخنة أو مواقد الغاز.
- هذه الغلاية مخصصة لغلي الماء فقط.
- قد يؤدي سوء استخدام الجهاز إلى حدوث إصابة.
- يمكن استخدام هذا الجهاز من قبل الأطفال الذين تبلغ أعمارهم ٨ أعوام فأكثر إذا تم الإشراف عليهم أو حصلوا على الإرشادات المتعلقة باستخدام الجهاز بطريقة آمنة وإذا فهموا المخاطر المرتبطة به.

- معلومات السلامة المهمة ١٧-١٦
- معلومات القابس والمصهر ١٧
- العناية والتنظيف ١٩-١٨
- قائمة الأجزاء ٢٠
- قبل استخدام الغلاية للمرة الأولى ٢١
- لاستخدام الغلاية ٢٤-٢٢
- لتركيب وإزالة المرشح ٢٥
- إزالة الترسبات ٢٥
- الخدمة ورعاية العملاء ٢٦
- دليل اكتشاف المشكلات وحلها ٢٧

Kenwood Ltd

New Lane
Havant
Hampshire
PO9 2NH

[kenwoodworld.com](https://www.kenwoodworld.com)

