

KENWOOD

English

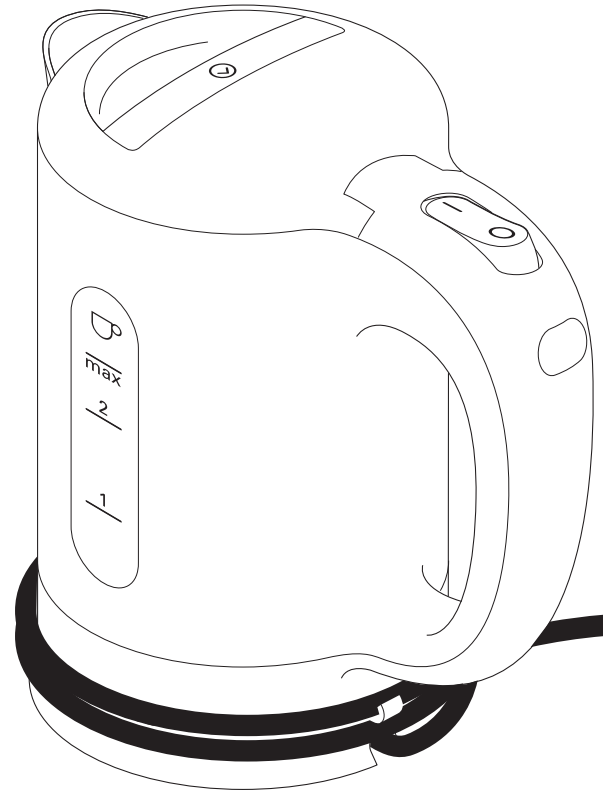
2 - 6

عربي

١٠ - ٧

JKP250

instructions



HEAD OFFICE: Kenwood Limited, 1-3 Kenwood Business Park, New Lane, Havant, Hampshire PO9 2NH

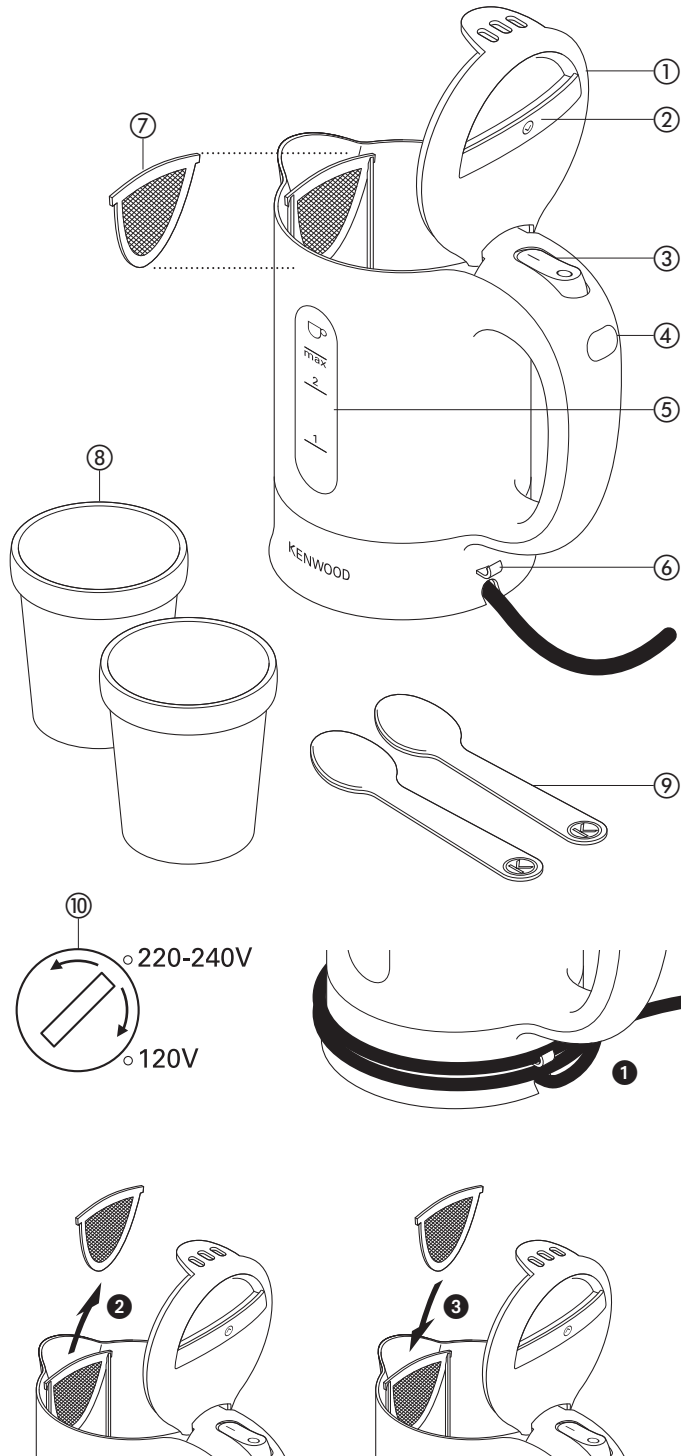
kenwoodworld.com

KENWOOD
CREATE MORE

40779/3



English



safety

- Read these instructions carefully and retain for future reference.
- Remove all packaging and any labels.
- **Your kettle has a dual voltage selector ⑩ on the underside of the kettle. Always check that you have selected the correct voltage before using the kettle.**
- Always use the filter and never overfill - boiling water may splash out.
- Avoid contact with steam coming out of the spout area when pouring and out of the lid or spout area when refilling.
- Never let the cord hang down where a child could grab it.
- **Always unplug your kettle when not in use.**
- Never put the kettle, cord or plug in liquid.
- Never use a damaged appliance. Get it checked or repaired: see 'service and customer care'.
- **Caution:** Do not operate the kettle on an inclined surface.
- Make sure the lid is secure before switching the kettle on.
- **Warning:** Do not open the lid while the water is boiling.
- Take care when opening the lid - droplets of hot water may be ejected.
- Make sure the kettle is switched off before lifting or pouring.
- Unplug the kettle before filling or pouring.

- Never put the kettle near or on cooker hot plates or gas burners.
- This kettle is for boiling water only.
- Misuse of your appliance can result in injury.
- Children from 8 years and above can use, clean and perform user maintenance on this appliance in accordance with the User Instructions provided they are supervised by a person responsible for their safety and have been given instruction concerning the use of the appliance and are aware of the hazards.
- Persons with reduced physical, sensory or mental capabilities or lack of knowledge using this appliance must have been given supervision or instruction on its safe use and are aware of the hazards.
- Children must not play with the appliance and both appliance and cord must be out of reach of children less than 8 years.
- Only use the appliance for its intended domestic use. Kenwood will not accept any liability if the appliance is subject to improper use, or failure to comply with these instructions.

before plugging in

- Make sure your electricity supply is the same as the one shown on the underside of your kettle.

The JKP250 travel kettle is of class 1 construction and should only be used in an EARTHED socket. Any travel plug adapter used MUST provide an earth connection.

Important - UK only

- The wires in the cord are coloured as follows:
Green and Yellow = Earth
Blue = Neutral
Brown = Live.
- The appliance must be protected by a 13A approved (BS1362) fuse.

● WARNING: THIS APPLIANCE MUST BE EARTHED.

Note:

- For non-rewireable plugs the fuse cover MUST be refitted when replacing the fuse. If the fuse cover is lost then the plug must not be used until a replacement can be obtained. The correct fuse cover is identified by colour and a replacement may be obtained from your Kenwood Authorised Repairer (see Service).
- If a non-rewireable plug is cut off it must be DESTROYED IMMEDIATELY. An electric shock hazard may arise if an unwanted non-rewireable plug is inadvertently inserted into a 13A socket outlet.

- This appliance conforms to EC Regulation 1935/2004 on materials and articles intended to come into contact with food.

before using for the first time

- Remove the cups and spoons from the kettle.
- Fill to 'MAX', boil, then pour the water away. Repeat 2 to 3 times.
- Wash the cups and spoons and then dry.

key

- ① hinged lid
- ② lid release catch
- ③ on/off switch
- ④ indicator light
- ⑤ water level windows
- ⑥ cord clip
- ⑦ filter
- ⑧ 2 cups
- ⑨ 2 spoons
- ⑩ dual voltage selector

to use your travel jug kettle

- 1 Remove the cups and spoons from the kettle.
- 2 Select the required voltage by turning the selector control ⑩.

Always check that you have selected the correct voltage before using the kettle.

- 3 Fill the kettle through either the spout or lid. To open the lid, pull back the lid release catch ②. The water level must be between 'MAX' and 1 cup (200mls).
- Be economical: do not boil more water than you need.
- To improve the quality of your drinks always use fresh water.
- Empty the kettle after each use.
- 4 Check the lid is closed.
- 5 Plug in and switch on. The indicator light ④ will come on.
- 6 Your kettle will boil and switch off automatically. To re-boil, wait a few seconds - the on/off switch needs time to reset.

- **If you experience problems with your kettle switching on and off during use or switching off before boiling, check that the flat element is free from scale - see "descaling".**

- Take care when using the cups and do not overfill above the inner rim (approx. 200mls).
- Your kettle is fitted with a filter to hold back limescale particles.
- If you find drops of water under your kettle, don't worry - it is just condensation.

boil-dry protection

- If you switch on with too little water, your kettle will cut out automatically. Switch off, unplug and let it cool down before re-filling. When it has cooled down, the switch will reset itself.

care and cleaning

- Before cleaning, unplug your kettle and let it cool down.
- The cups and spoons can be placed in the kettle for compact storage.
- Wrap the cord around the kettle and secure using the cord clip ①.

the outside

- Wipe with a damp cloth, then dry. Do not use abrasives - they will scratch the plastic surfaces.

the inside

- Even though your kettle comes with a filter, you still need to clean the inside (and the filter) regularly.

the filter

- 1 To open the lid, pull back the lid release catch ②.
- 2 Unclick and slide out the filter ②.
- 3 **either** rinse under the tap or use a soft brush.
- **or** when descaling your kettle, drop the filter in too. Rinse thoroughly.
- 4 Replace the filter by locating the front of the filter into the spout area and then clip into place ③.

descaling

- Regular descaling of the flat element will improve the performance of your kettle. If the kettle is not descaled regularly the build up of limescale may result in the following:
 - problems may be experienced with the kettle switching on and off during use or switching off before boiling.
 - the kettle may take longer to boil.
 - the flat element may be damaged.

Please note: Failure to descale your kettle may invalidate your guarantee.

- When limescale starts to build up on the heating element, buy a suitable descaler and descale your kettle. After descaling, boil with fresh water several times and discard. Clean any descaler off the kettle - it can damage the parts.
- Some regions of the country have chalky water. This makes boiled water look cloudy and leaves a deposit on the side of the kettle. This is normal but can be removed with regular cleaning.
- Alternatively, to reduce limescale build up, use filtered water to fill your kettle.

other countries

- If you experience any problems with the operation of your appliance, before requesting assistance visit www.kenwoodworld.com.
- Please note that your product is covered by a warranty, which complies with all legal provisions concerning any existing warranty and consumer rights in the country where the product was purchased.
- If your Kenwood product malfunctions or you find any defects, please send it or bring it to an authorised KENWOOD Service Centre. To find up to date details of your nearest authorised KENWOOD Service centre visit www.kenwoodworld.com or the website specific to your Country.
- Designed and engineered by Kenwood in the UK.
- Made in China.

service and customer care

- If the cord is damaged it must, for safety reasons, be replaced by KENWOOD or an authorised KENWOOD repairer.

UK

If you need help with:

- using your kettle
- servicing or repairs (in or out of guarantee)

☎ call Kenwood Customer Care on **023 9239 2333** or visit www.kenwoodworld.com. **Have your model number (e.g. JKP250) and date code (5 digit code e.g. 13L35) ready.**

They are located on the underside of your kettle.

- **spares and attachments**

☎ call 0844 557 3653.



**IMPORTANT INFORMATION FOR
CORRECT DISPOSAL OF THE
PRODUCT IN ACCORDANCE
WITH THE EUROPEAN
DIRECTIVE ON WASTE
ELECTRICAL AND ELECTRONIC
EQUIPMENT (WEEE)**

At the end of its working life, the product must not be disposed of as urban waste.

It must be taken to a special local authority differentiated waste collection centre or to a dealer providing this service.

Disposing of a household appliance separately avoids possible negative consequences for the environment and health deriving from inappropriate disposal and enables the constituent materials to be recovered to obtain significant savings in energy and resources. As a reminder of the need to dispose of household appliances separately, the product is marked with a crossed-out wheeled dustbin.

guarantee (UK only)

If your kettle goes wrong within one year from the date you bought it, we will repair or replace it free of charge provided:

- you have not misused, neglected or damaged it;
- it has not been modified (unless by Kenwood);
- it is not second-hand;
- it has not been used commercially;
- you have not fitted a plug incorrectly; and
- **you supply your receipt to show when you bought it.**

This guarantee does not affect your statutory rights.

children and burns or scalds

advice from the British Burn Association

Every year, 30,000 children go to hospital with burns. What might be a minor burn for an adult could horrifically injure - or even kill - a child.

take these precautions

- Keep hot drinks out of children's reach.
- Don't drink while holding your baby. If you're passing someone a drink, make sure a child isn't underneath.
- Keep your kettle, and its cord, well back from the worktop edge so that children can't grab them.
- Keep children away from the kitchen work area.
- For baby's bath, run the cold water first, then add the hot. Mix well and test the temperature with your elbow before you put baby in.
- Teach children about hot things.

run cold water over a burn immediately, then get medical help. Don't stop to remove clothing.



معلومات هامة هو الكيفية الصحيحة للتخلص من المنتج وفقاً لتوجيهات الاتحاد الأوروبي المتعلقة بنفايات المعدات الكهربائية والإلكترونية (WEEE)

في نهاية العمر التشغيلي للجهاز، يجب عدم التخلص من الجهاز في نفايات المناطق الحضرية.

بل يجب أخذه إلى مركز تجميع خاص بجهة محلية متخصصة في التخلص من هذه النفايات أو إلى تاجر يقدم هذه الخدمة.

التخلص من الأجهزة المنزلية على نحو منفصل، يجنب الآثار السلبية المحتملة على البيئة والصحة والتي تنتج عن التخلص من هذه النفايات بطريقة غير مناسبة، كما أن هذه العملية تسمح باسترداد المواد المكونة الأمر الذي يتيح الحصول على وفورات كبيرة في مجال الطاقة والموارد. للتذكير بضرورة التخلص من الأجهزة المنزلية على نحو منفصل، يوجد على الجهاز صورة مشطوبة لسلة قمامة ذات عجلات.

يرجى الملاحظة: عدم القيام بإجراء إزالة الترسيبات الجيرية عن الغلاية قد يبطل مفعول الضمان.

- متى بدأ حدوث تراكمات للترسيبات الجيرية على سطح التسخين، اشتري مزيل ترسيبات جيرية مناسب وأزيلي الترسيبات الجيرية عن الغلاية.
- بعد الانتهاء من إجراء إزالة الترسيبات الجيرية، اغلي ماء عذب جديد داخل الغلاية عدة مرات وتخلصي منه. أزيلي بقايا مزيل الترسيبات الجيرية عن الغلاية - حيث قد يتسبب في تلف الأجزاء.
- بعد المناطق بها ماء جيري. الأمر الذي يجعل الماء المغلي يبدو معكراً ويترك أثراً على جوانب الغلاية. هذا أمر طبيعي ويمكن إزالة هذه الآثار بالتنظيف العادي.
- أو بطريقة أخرى لتقليل تراكمات الترسيبات الجيرية، استخدم ماء مرشح لتعبئة الغلاية.

الخدمة ورعاية العملاء

- في حالة تلف السلك الكهربائي، يجب استبداله لأسباب متعلقة بالسلامة من قبل KENWOOD أو مركز صيانة معتمد من قبل KENWOOD.
- في حالة مواجهة أية مشكلة متعلقة بتشغيل الجهاز، قبل الاتصال لطلب المساعدة؛ راجعي موقع الويب www.kenwoodworld.com.
- يرجى الملاحظة بأن جهازك مشمول بضمان، هذا الضمان يتوافق مع كافة الأحكام القانونية المعمول بها والمتعلقة بحقوق الضمان والمستهلك في البلد التي تم شراء المنتج منها.
- في حالة تعطل منتج Kenwood عن العمل أو في حالة وجود أي عيوب، فيرجى إرساله أو إحضاره إلى مركز خدمة معتمد من KENWOOD. للحصول على معلومات محدثة حول أقرب مركز خدمة معتمد من KENWOOD، يرجى زيارة موقع الويب www.kenwoodworld.com، أو موقع الويب المخصص لبلدك.

- تمت الأعمال الهندسية والتصميم من قبل شركة Kenwood في المملكة المتحدة.
- صنع في الصين.

استخدام غلاية الرحلات

- الحماية ضد التشغيل على الجاف
في حالة تشغيل الغلاية بكمية قليلة جداً من الماء، فسوف تتوقف الغلاية تلقائياً عن التشغيل. أوقف تشغيل الغلاية وافصلها عن مصدر التيار الكهربائي وارتكها لتبرد قبل إعادة تعبئتها بالماء. عندما تبرد الغلاية، سيعيد المفتاح تعيين نفسه ذاتياً.

العناية والتنظيف

- قبل التنظيف، افصلي الغلاية عند مصدر التيار الكهربائي وارتكها لكي تبرد.
- يمكن تخزين الفنجانيين والملعقتين داخل الغلاية لتوفير المساحة.
- لفى السلك الكهربائي حول الغلاية وثبته في هذا الموضع باستخدام مشبك السلك ①.

الجانب الخارجي للغلاية

- مسح بقطعة قماش رطبة ثم التجفيف. لا تستخدم مواد كاشطة - سوف تؤدي إلى خدش السطح البلاستيك.

الجانب الداخلي للغلاية

- على الرغم من تزويد الغلاية بمرشح إلا أنك تحتاجين إلى تنظيف الجانب الداخلي للغلاية (والمرشح) بشكل منتظم.

المرشح

- ١ لفتح الغطاء العلوي، اسحبي ماسك تحرير الغطاء العلوي للخلف ②.
- ٢ فكي مشبك المرشح واسحبيه للخارج بحركة انزلاقية ②.
- ٣ إما بالشطف تحت ماء الصنبور أو استخدام فرشاة ناعمة.
- ٤ أو عند إزالة الترسيبات الجيرية عن الغلاية، أدخل المرشح داخل الغلاية أيضاً. اشطفي المرشح جيداً.
- ٤ أعيدي المرشح إلى موضعه من خلال وضع الجزء الأمامي للمرشح في منطقة الصب ثم ثبته في موضعه ③.

إزالة الترسيبات الجيرية

- إزالة الترسيبات الجيرية بشكل منتظم سيحسن من أداء الغلاية. في حالة عدم إزالة الترسيبات الجيرية بشكل منظم، ستؤدي تراكمات الترسيبات الجيرية إلى:
 - مشكلات متعلقة بتشغيل أو إيقاف تشغيل الغلاية أثناء التشغيل أو إيقاف تشغيل الغلاية قبل غليان الماء.
 - استغراق الغلاية لمدة زمنية أطول لغليان الماء.
 - تلف العنصر المسطح.

١ أزيل الفنجانيين والملعقتين من الغلاية.

٢ اختاري الجهد الكهربائي المستخدم في المنطقة عن طريق تحريك زر اختيار الجهد الكهربائي ⑩ إلى القيمة الصحيحة.

تأكدتي دائماً من استخدام الجهد الكهربائي المطابق لمنطقتك قبل استخدام الغلاية.

- ٣ يمكنك تعبئة الغلاية سواء عن طريق فتحة الصب أو الغطاء العلوي. لفتح الغطاء العلوي، اسحبي ماسك تحرير الغطاء العلوي للخلف ②. يجب أن يكون مستوى الماء بين العلامتين "MAX" (الحد الأقصى) و Cup 1 (١ فنجان) (٢٠٠ مل).
- كوني اقتصادية: لا تغلي كمية من الماء أكبر مما تحتاجين إليه.

- لتحسين جودة المشروبات التي تقومين بإعدادها، استخدمي دائماً ماء عذب جديد.
- أفرغي الغلاية بعد كل مرة استخدام.
- ٤ تأكدتي من غلق الغطاء العلوي.
- ٥ وصلي الغلاية بمصدر التيار الكهربائي وشغلها. يضيء المؤشر الضوئي ④.
- ٦ ستغلي الغلاية الماء وتتوقف عن التشغيل تلقائياً. لإعادة غلي الماء، انتظري بضع ثوان - يحتاج مفتاح On/Off (تشغيل/إيقاف) فترة زمنية حتى تتمكني من دفعه مرة أخرى.

● إذا صادفتك مشكلات متعلقة بتشغيل أو إيقاف الغلاية أثناء التشغيل أو توقف الغلاية عن التشغيل قبل غليان الماء، فتأكدي من خلو العنصر المسطح من الترسيبات الجيرية - راجعي قسم "إزالة الترسيبات الجيرية".

● توخي الحذر عن استخدام الفنجانيين ولا تتجاوزي حافة السعة القصوى الداخلية (حوالي ٢٠٠ مللي).

- الغلاية مزودة بمرشح لحجب جزيئات الترسيبات الجيرية.
- إذا وجدت قطرات من الماء أسفل الغلاية، فالثقل - فهي عبارة عن تكثف للبخر.

- يحذر وضع الغلاية بالقرب من أو على سطح موقد ساخن أو شعلة الموقد الغازي
- هذه الغلاية لاستخدامات غلي الماء فقط.
- قد يؤدي سوء استخدام الجهاز إلى حدوث إصابات.
- يمكن للأطفال الذين تتراوح أعمارهم من ٨ سنوات وما فوق استخدام وتنظيف وصيانة الجهاز وفقاً لتعليمات الاستخدام، شريطة أن يتم الإشراف عليهم من قبل شخص مسئول عن سلامتهم ومنحهم تعليمات بشأن استخدام الجهاز وإدراكهم للمخاطر المنطوية على استخدامه.
- الأشخاص ذوي القدرات الجسدية أو الحسية أو العقلية المنخفضة وممن ليست لديهم معرفة باستخدام الجهاز يجب الإشراف عليهم أو منحهم التعليمات الخاصة باستخدام الجهاز بطريقة آمنة مع إدراك المخاطر التي تنطوي على استخدام الجهاز.
- ينبغي على الأطفال عدم العبث بالجهاز، كما يجب الاحتفاظ بالجهاز والسلك الكهربائي بعيداً عن متناول الأطفال ممن هم دون ٨ سنوات من العمر.
- استخدمي الجهاز فقط في الاستخدامات المنزلية المخصص لها. لن تتحمل شركة Kenwood أية مسؤولية في حالة استخدام الجهاز بطريقة غير صحيحة أو عدم الامتثال للتعليمات المذكورة.

قبل استخدام الجهاز للمرة الأولى

- أزيلتي الفئجانيين والملعقتين من الغلاية.
- املئي الغلاية حتى مستوى العلامة "MAX" (الحد الأقصى) ثم اغلي الماء وصبيه بعيداً. كرري العملية ٢ إلى ٣ مرات.
- تغسل الفئجانيين والملاعق ثم تجفف.

مفتاح الرسم التوضيحي

- ① غطاء علوي محوري
- ② ماسك تحرير الغطاء العلوي
- ③ مفتاح On/Off (تشغيل/إيقاف)
- ④ مؤشرات ضوئي
- ⑤ نوافذ تدرج مستوى الماء
- ⑥ مشبك السلك
- ⑦ المرشح
- ⑧ فئجانيان ٢
- ⑨ ملعقتان ٢
- ⑩ زر اختيار الجهد الكهربائي

قبل توصيل الجهاز بمصدر التيار الكهربائي

- تأكد من تماثل مواصفات المصدر الكهربائي لديك مع المواصفات الموضحة على الجانب السفلي للغلاية.
- غلاية الرحلات JKP250 تتبع أجهزة الفئة ١ ويجب استخدامها مع منفذ تيار كهربائي يحتوي على طرف أرضي. أي قابس في محول تيار مستخدم في الرحلات يجب أن يحتوي على طرف أرضي.

تحذير: يجب توصيل هذا الجهاز بالأرضي.

- يتوافق هذا الجهاز مع تنظيمات الاتحاد الأوروبي 2004/1935 المتعلقة بالمواد والأجسام المتلامسة مع الأطعمة.

عربي

قبل القراءة، الرجاء قلب الصفحة الأولى لعرض الصور

لسلامتك

- اقرئي التعليمات التالية واحتفظي بها في المتناول للاستخدامات المستقبلية المرجعية.
- أزيلتي مكونات التغليف وأية ملصقات.
- **تحتوي الغلاية على زر اختيار الجهد الكهربائي المستخدم^⑩ في الجانب السفلي للغلاية. تأكدي دائماً من استخدام الجهد الكهربائي المطابق لمنطقتك قبل استخدام الغلاية.**
- استخدمتي المرشح دائماً ويحذر تجاوز السعة القصوى للتعبئة - فقد يتناثر الماء المغلي إلى الخارج.
- تجنبتي التعرض للبخار الخارج من منطقة الصب أثناء صب الماء المغلي أو البخار الخارج من الغطاء العلوي أو منطقة الصب أثناء إعادة تعبئة الغلاية.
- يحذر ترك السلك الكهربائي متديلاً في حالة وجود طفل فقد ينتزعه.
- **افصلي دائماً الغلاية عن مصدر التيار الكهربائي في حالة عدم استخدامها.**
- يحذر وضع الغلاية أو قاعدة الطاقة أو السلك الكهربائي أو القابس الكهربائي في أي سائل.
- يحذر استخدام الجهاز في حالة تلفه.
- في مثل هذه الحالة يجب فحص الجهاز أو إصلاحه: راجعي قسم "الصيانة ورعاية العملاء".
- **تنبيه:** لا تشغلي الغلاية على سطح مائل.
- تأكدي من إحكام غلق الغطاء العلوي قبل تشغيل الغلاية.
- **تحذير:** لا تفتحي الغطاء العلوي أثناء غليان الماء.
- توخي الحذر عند فتح الغطاء العلوي - فقد تنساب بعض القطرات من الماء المغلي.
- تأكدي من إيقاف تشغيل الغلاية قبل إزالتها عن قاعدة الطاقة أو الصب.
- **افصلي الغلاية عن مصدر التيار الكهربائي قبل تعبئتها بالماء أو صب الماء منها.**