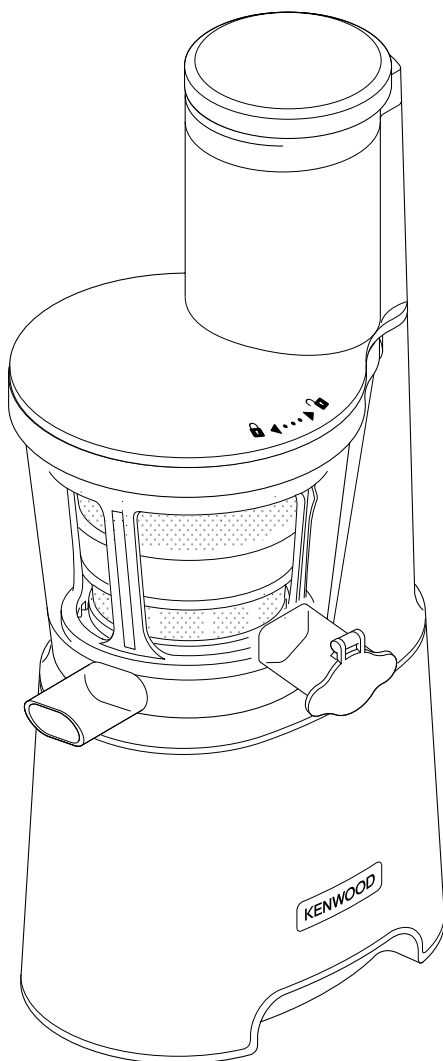


KENWOOD

TYPE: JMP85

instructions



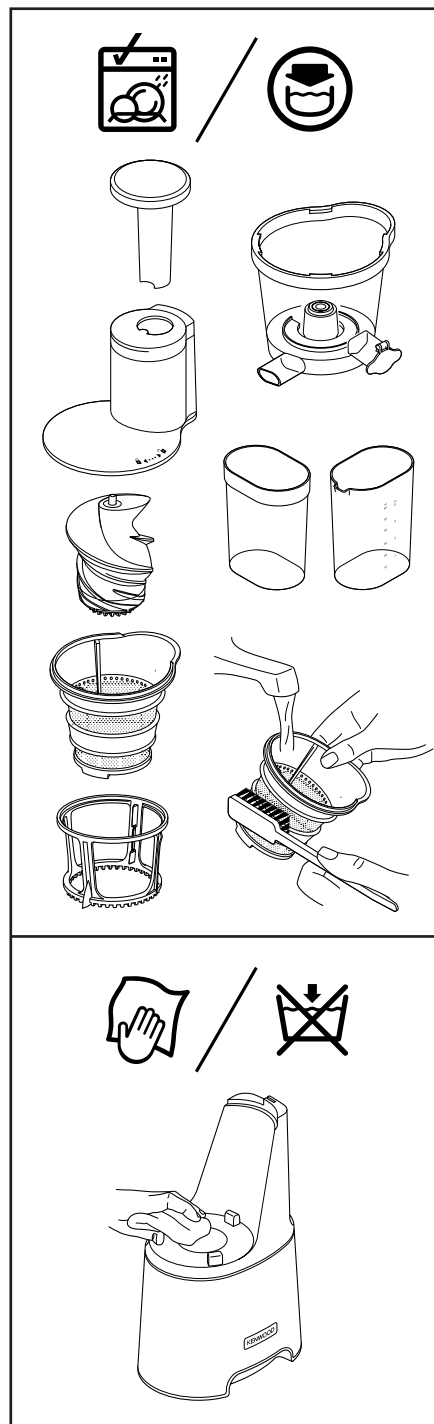
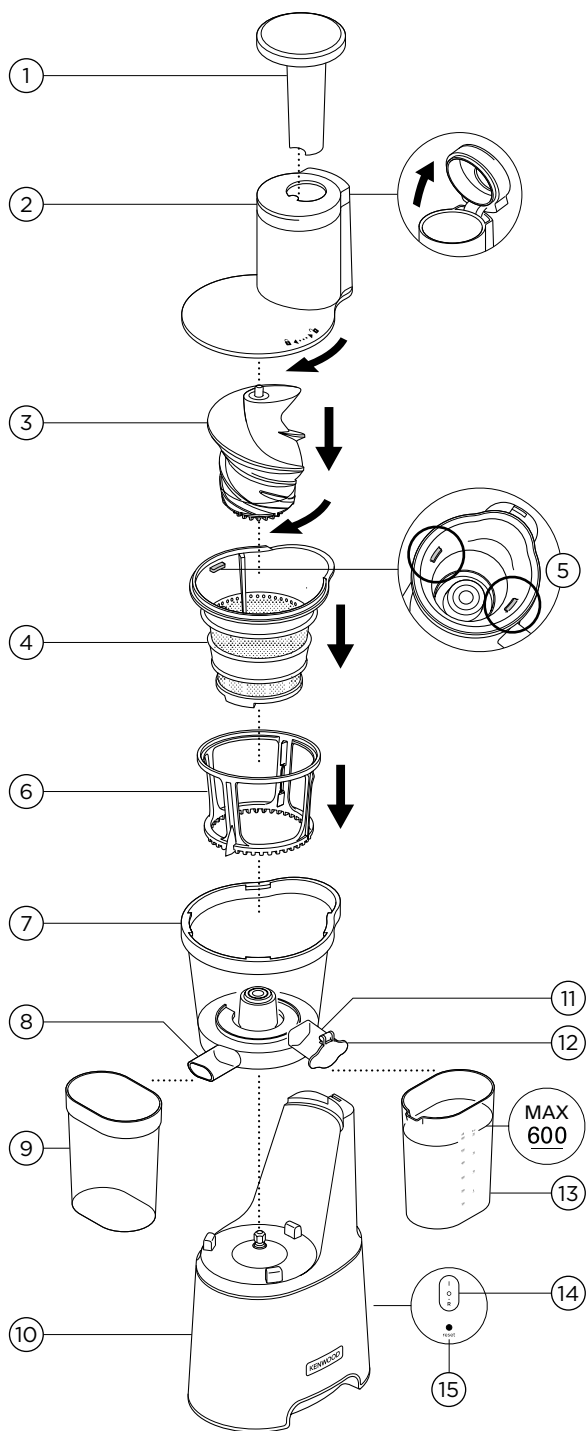
English

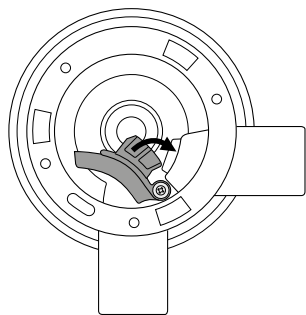
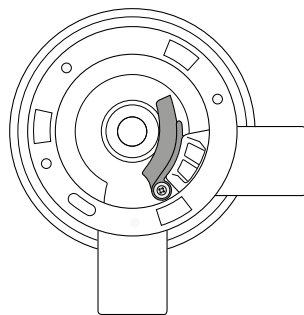
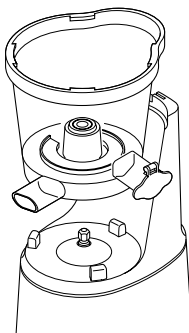
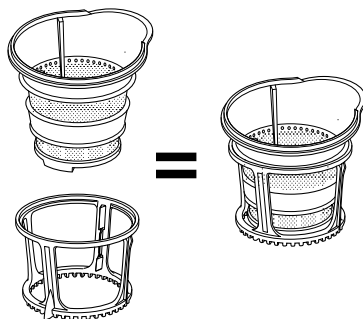
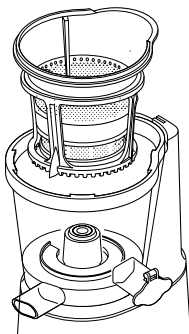
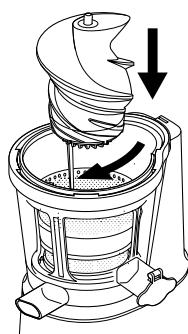
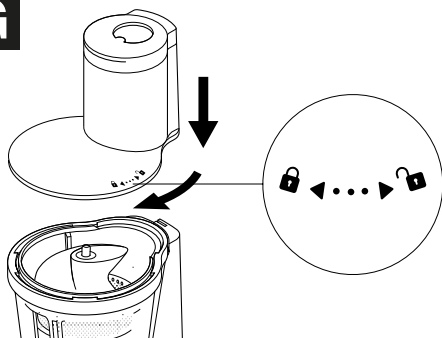
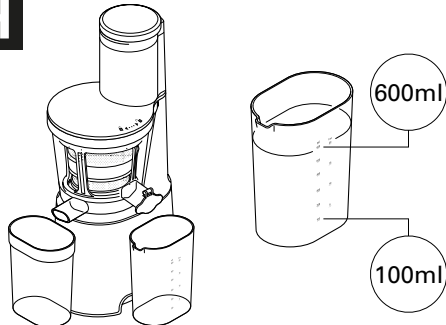
2 - 7

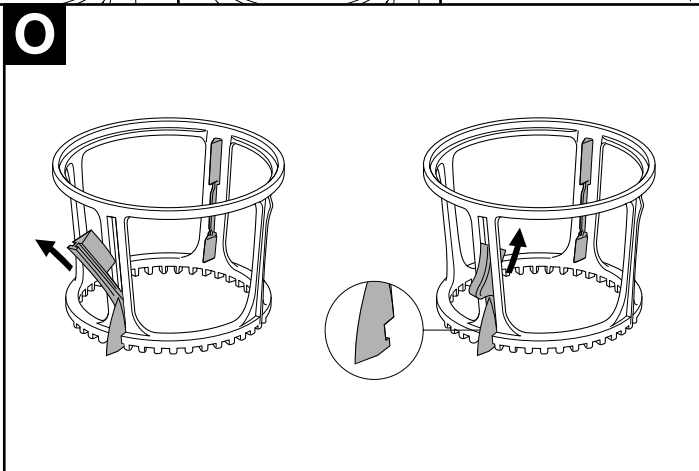
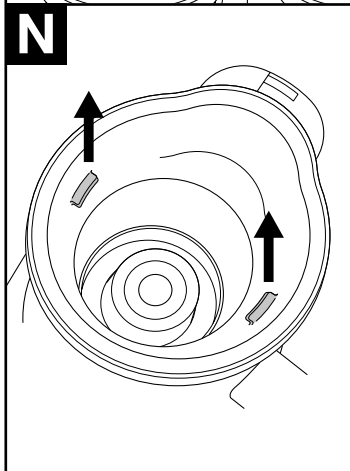
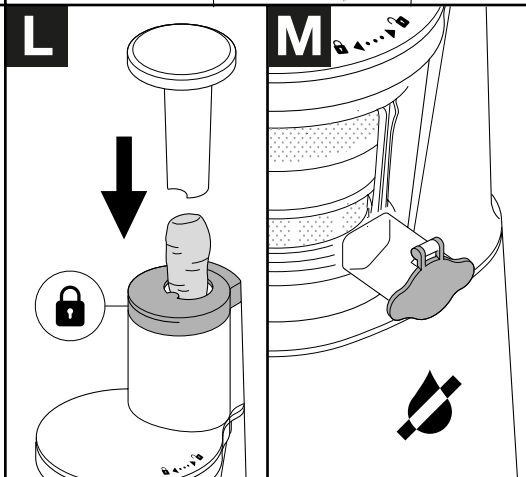
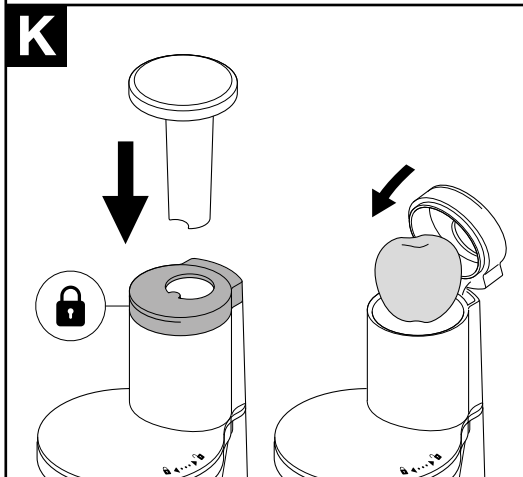
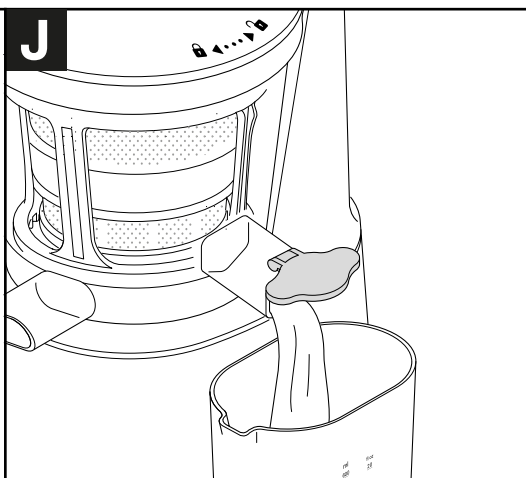
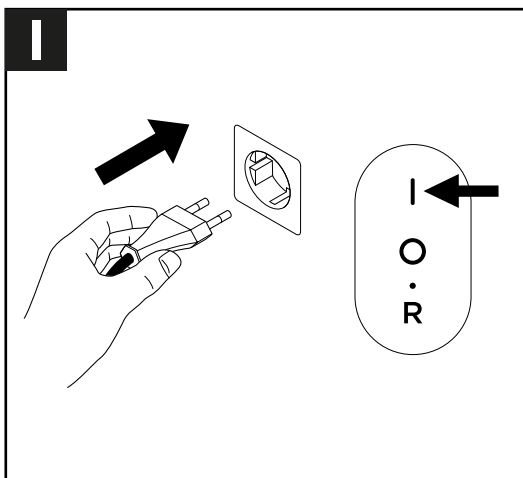
عربي

٨ - ١٣





A**B****C****D****E****F****G****H**



Safety

- Read these instructions carefully and retain for future reference.
- Remove all packaging and any labels.
- If the plug or cord is damaged it must, for safety reasons, be replaced by Kenwood or an authorised Kenwood repairer in order to avoid a hazard.
- **Do not use the juicer if the filter is damaged.**
- Never put the power unit, cord or plug in water – you could get an electric shock.
- Always disconnect the appliance from the supply if it is left unattended and before assembling, disassembling or cleaning.
- Never use a damaged juicer. Get it checked or repaired: see 'Service and customer care'.
- Only use the pusher supplied. Never put your fingers in the feed tube. Unplug and remove the lid before unblocking the feed tube.
- Before removing the lid, switch off and wait for the unit to stop.
- Do not over fill the feed tube or use excessive force to push the food down the feed tube – you could damage your juicer.
- Do not process frozen fruit or vegetables. Allow to defrost before processing.
- Do not process dried or hard ingredients such as grains, fruit with hard seeds or ice as they may damage the juicer.
- Do not touch moving parts.
- Never leave the juicer switched on unattended.
- Never use an unauthorised attachment.
- Children should be supervised to ensure that they do not play with the appliance.
- This appliance shall not be used by children. Keep the appliance and its cord out of reach of children.
- Misuse of your appliance can result in injury.

- Do not let the cord touch hot surfaces or hang down where a child could grab it.
- Appliances can be used by persons with reduced physical, sensory or mental capabilities or lack of experience and knowledge if they have been given supervision or instruction concerning use of the appliance in a safe way and if they understand the hazards involved.
- Only use the appliance for its intended domestic use. Kenwood will not accept any liability if the appliance is subject to improper use, or failure to comply with these instructions.
- **Do not operate juicer continuously for longer than 15 minutes in any 45 minute period.**

Cleaning

- Always switch off, unplug and take the juicer apart before cleaning.
- Some discolouration of parts may occur upon using ingredients such as carrot or leafy vegetables. Cleaning all parts immediately after each use will help to reduce stains.
- Do not clean the pulp or filter outlet with a sharp pointed object such as the end of a knife as you will damage the bowl.
- Use a soft bristled brush to clean the filter. For best results, rinse under water and brush until clear.

Power unit

- Wipe with a damp cloth, then dry.
- Do not immerse in water.

Before plugging in

- Make sure your electricity supply is the same as the one shown on the underside of the appliance.

Important – Plug and Fuse Information

- The wires in the cord are coloured as follows:
Blue = Neutral,
Brown = Live
- If the plug supplied with your appliance has a fuse fitted and the fuse fails it must be replaced with one of the same rating.
- If the plug or cord requires replacing a new cord set should be supplied by an Authorised Kenwood Repairer.

Note:

- For non-rewireable plugs the fuse cover MUST be refitted when replacing the fuse. If the fuse cover is lost then the plug must not be used until a replacement can be obtained. The correct fuse cover is identified by colour and a replacement may be obtained from your Kenwood Authorised Repairer (see Service).
- If a non-rewireable plug is cut off it must be DESTROYED IMMEDIATELY. An electric shock hazard may arise if an unwanted non-rewireable plug is inadvertently inserted into a socket outlet.
- This appliance conforms to EC Regulation 1935/2004 on materials and articles intended to come into contact with food.

Before using for the first time

Wash the parts: see 'Cleaning'.

Key

- ① Pusher
- ② Wide feed tube lid
- ③ Scroll
- ④ Filter
- ⑤ Finger grips
- ⑥ Rotating wiper holder
- ⑦ Juicing bowl
- ⑧ Pulp spout
- ⑨ Pulp container
- ⑩ Power unit
- ⑪ Juice spout
- ⑫ Anti-drip stopper
- ⑬ Juice jug
- ⑭ On/Off/Reverse switch
- ⑮ Reset button

To assemble your Juicer

A - G

A - B

- Fit the pulp stopper into the opening on the underside of the juicing bowl - push in until secure.
- **Leaking will occur if the stopper is not fitted correctly.**

C

- Fit the juicing bowl.

D - E

- Fit the filter into the filter holder. Then fit to bowl.

F

- Place the scroll into the juicing bowl and push down to secure. **Note: the lid cannot be fitted if the scroll is not fully pushed down.**

G

- Fit the lid - turn clockwise to lock.

To use your Juicer **H - K**

H

- Place the pulp container under the pulp spout and place the juice jug under the juice spout.

I

- Plug in and switch on.
- Feed the food items down slowly using the pusher.
- Important: the wide feed tube lid must be completely closed, or the juicer will not operate.
- Note: The wiper holder is designed to rotate during operation.

J

- Ensure the anti-drip stopper is in the open position before juicing.

Feed tubes - use either:

K

- The wide feed tube lid can be opened during juicing to add larger pieces of fruit and vegetables. The juicer will pause whilst the lid is in the open position. Close the lid to resume juicing.

Or

L

- The small feed tube for small or thin food items.

Refer to the troubleshooting section if you experience any problems with the operation of the juicer.

Hints and tips

- Use fresh fruit and vegetables as they contain more juice.
- Wash all fruit and vegetable thoroughly before juicing.
- To extract the maximum amount of juice, always push the food down slowly using the pusher. Do not use excessive force as the food should be pulled down by the scroll.
- Hard foods are best juiced at room temperature.

- You do not have to remove thin peels or skins. Only remove thick peels that you would not eat e.g. those of oranges, pineapples, melons and beetroots.
- Remove stones and hard seeds from cherries, nectarines, peaches, mangoes, plums etc.
- Vitamins disappear - the sooner you drink your juice, the more vitamins you will get.
- If you need to store the juice for a few hours put it in the fridge. It will keep better if you add a few drops of lemon juice.

Health Recommendations

- Do not drink more than three 230mls (8 fl.oz.) glasses of juice a day unless you are used to it.
- Dilute juice for children with an equal amount of water.
- Juice from dark green (broccoli, spinach etc.) or dark red (beetroot, red cabbage etc.) vegetables is extremely strong, so always dilute it.
- Fruit juice is high in Fructose (fruit sugar), so people with diabetes or low blood sugar should avoid drinking too much.

After Juicing **M**

- After adding the last piece of food, allow the juicer to run to help clear the juice from the juicing bowl. The time will vary depending on the fruit type and thickness of the juice extracted.
- Switch off and wait until the final flow of juice has reduced to a few slow drips. Then place the anti-drip stopper in position before removing the jug.

Care and cleaning

Filter

- To assist with removal of pulp and fibres, place the anti-drip stopper in the closed position. Switch the juicer on and pour approximately 150mls water down the feed tube. Operate the juicer for approximately 20 seconds, place the juice jug under the juice spout and open the stopper to allow the water to flow out.

- Always clean the filter immediately after juicing.

N

- Use the finger grips to help lift the filter out of the bowl after processing.
- Rotating Wiper Holder - refitting or replacing the wiper refer to illustration

O

Service and customer care

If you experience any problems with the operation of your appliance, before calling for assistance refer to the troubleshooting guide or visit www.kenwoodworld.com.

If you need help with:

- using your appliance or
- servicing or repairs (in or out of guarantee)

☎ call Kenwood customer care on **0345 222 0458. Have your model number ready (e.g. TYPE: JMP85) and date code (5 digit code e.g. 21BO8) ready.** They are on the underside of your juicer.

● Spares and attachments

☎ call 0844 557 3653.

Other countries

- If you experience any problems with the operation of your appliance, before requesting assistance refer to the "Troubleshooting guide" section in the manual or visit www.kenwoodworld.com.
- Please note that your product is covered by a warranty, which complies with all legal provisions concerning any existing warranty and consumer rights in the country where the product was purchased.

- If your Kenwood product malfunctions or you find any defects, please send it or bring it to an authorised KENWOOD Service Centre. To find up to date details of your nearest authorised KENWOOD Service centre visit www.kenwoodworld.com or the website specific to your Country.

- Designed and engineered by Kenwood in the UK.
- Made in China.



IMPORTANT INFORMATION FOR CORRECT DISPOSAL OF THE PRODUCT IN ACCORDANCE WITH THE EUROPEAN DIRECTIVE ON WASTE ELECTRICAL AND ELECTRONIC EQUIPMENT (WEEE)

At the end of its working life, the product must not be disposed of as urban waste. It must be taken to a special local authority differentiated waste collection centre or to a dealer providing this service.

Guarantee (UK only)

If your appliance goes wrong within one year from the date you bought it, we will repair or replace it free of charge provided:

- you have not misused, neglected or damaged it;
- it has not been modified (unless by Kenwood);
- it is not second-hand;
- it has not been used commercially;
- you have not fitted a plug incorrectly; and
- **you supply your receipt to show when you bought it.**

This guarantee does not affect your statutory rights.

Troubleshooting guide

Problem	Cause	Solution
The juicer will not start/ does not operate.	<ul style="list-style-type: none"> • No power. • Juicing bowl not properly aligned on power unit or lid not locked correctly. 	<ul style="list-style-type: none"> • Make sure the appliance is plugged in. • Check that all parts are fitted correctly.
The juicer has stopped during normal operation.	<ul style="list-style-type: none"> • Food clogging in feed tube or at top of scroll. • Clogging in filter and scroll. • Food not cut into small enough pieces. 	<ul style="list-style-type: none"> • Press the reverse button for 3-5 seconds. Repeat the process 2-3 times until blockage cleared. • Do not attempt to open the lid by force. • Switch off, unplug and remove the lid. Check if any clogging. Remove food if necessary and continue juicing.
	<ul style="list-style-type: none"> • Juicer overloaded or overheated due to heavy load. 	<ul style="list-style-type: none"> • Switch off, unplug and take the juicer apart. Clear and reassemble the juicer. • Plug in and press the "Reset" button and hold for 1-2 seconds and start operation as normal.
Juice is leaking from underneath the bowl.	<ul style="list-style-type: none"> • Pulp stopper not fitted or has come loose during operation. 	<ul style="list-style-type: none"> • Check that the pulp outlet stopper is fitted correctly.
Juice does not exit juicing outlet.	<ul style="list-style-type: none"> • Anti-drip stopper closed. 	<ul style="list-style-type: none"> • Remove stopper and allow juice to flow into juice container.
Too much pulp coming out in juice.	<ul style="list-style-type: none"> • Filter or scroll clogging. • Very fibrous fruit/vegetable being processed. 	<ul style="list-style-type: none"> • Cut food, especially fibrous foods, into smaller pieces to avoid the fibres wrapping around the scroll.
Staining on juicing parts.	<ul style="list-style-type: none"> • Natural colouring from food. 	<ul style="list-style-type: none"> • Rubbing with a cloth dipped in vegetable oil will help to remove discolouring.
There is a squeaking noise when juicing.	<ul style="list-style-type: none"> • Friction between ingredients and bowl. 	<ul style="list-style-type: none"> • Normal operation.

دليل استكشاف الأخطاء وإصلاحها		
المشكلة	السبب المحتمل	الحل
العصارة لا تبدأ العمل/لا يمكن تشغيلها	<ul style="list-style-type: none"> لا توجد طاقة. لم تتم محاذاة سلطانية العصر بشكل صحيح على وحدة الطاقة (الموتور) أو الغطاء العلوي لم يتم قفله بشكل صحيح. 	<ul style="list-style-type: none"> تأكد من توصيل الجهاز بمصدر التيار الكهربائي. تأكد من تركيب جميع الأجزاء بشكل صحيح.
توقفت العصارة عن العمل أثناء التشغيل العادي.	<ul style="list-style-type: none"> انسداد أنبوب إدخال المكونات أو أعلى اللولب بالطعام. هناك انسداد في المرشح واللولب. لم يتم تقطيع الثمار إلى قطع صغيرة بشكل مناسب. 	<ul style="list-style-type: none"> اضغطي على زر التشغيل العكسي لمد 3 إلى 5 ثوان. كرري هذه الخطوة 2 إلى 3 مرات لحين حل مشكلة الانسداد. لا تحاولي فتح الغطاء العلوي بالقوة. أوقفي تشغيل الجهاز، وافصله عن مصدر التيار الكهربائي وأزيلي الغطاء العلوي. تأكد من وجود انسداد. أزيلي المكونات حسب الحاجة وتابعي عملية العصر.
العصارة محملة فوق سعتها القصوى أو ارتفعت درجة حرارتها بشكل كبير نتيجة الحمل.	<ul style="list-style-type: none"> العصارة محملة فوق سعتها القصوى أو ارتفعت درجة حرارتها بشكل كبير نتيجة الحمل. 	<ul style="list-style-type: none"> أوقفي تشغيل العصارة وافصلها عن مصدر التيار الكهربائي ثم فكي أجزائها. أفرغي العصارة ثم أعيدي تجميعها. أعدي توصيل العصارة بمصدر التيار الكهربائي ثم اضغطي على زر إعادة التشغيل مع الاستمرار لمدة 1 إلى 2 ثانية ثم ابدئي العملية العصر بالشكل العادي.
يتسرب العصير من أسفل السلطانية.	<ul style="list-style-type: none"> لم يتم تركيب مانع اللب أو أصبح مفتوحاً أثناء التشغيل. 	<ul style="list-style-type: none"> تأكد من تركيب مانع مخرج اللب بشكل صحيح.
العصير لا يخرج من مخرج العصير.	<ul style="list-style-type: none"> صمام منع التنقيط مقفول. 	<ul style="list-style-type: none"> أزيلي المانع واسمحي للعصير بالتدفق إلى دورق العصير.
كمية كبيرة من اللب تخرج مع العصير.	<ul style="list-style-type: none"> هناك انسداد في المرشح أو اللولب. يتم عصر فاكهة/خضراوات غنية بالألياف. 	<ul style="list-style-type: none"> قطعي الثمار وخاصة الثمار اللينة إلى قطع صغيرة لتجنب التقاف الألياف حول اللولب.
توجد بقع على أجزاء العصارة.	<ul style="list-style-type: none"> تلون طبيعي نتيجة المكونات المعصورة. 	<ul style="list-style-type: none"> امسحي الأجزاء بقطعة قماش مغموسة في زيت نباتي لإزالة تغيير اللون.
هناك صوت ضوضاء كالصرير أثناء العصر.	<ul style="list-style-type: none"> احتكاك ما بين المكونات والسلطانية. 	<ul style="list-style-type: none"> أمر طبيعي.

• استخدم مقابض الأصابع للمساعدة في رفع المرشح خارج السلطانية بعد التحضير.

• حامل الخفاقة الدوار - لإعادة تركيب الخفاقة أو استبدالها، ارجعي إلى الرسم التوضيحي.



الصيانة ورعاية العملاء

- في حالة مواجهة أية مشكلة متعلقة بتشغيل الجهاز، قبل الاتصال لطلب المساعدة، يرجى مراجعة قسم «دليل اكتشاف المشكلات وحلها» في الدليل أو زيارة موقع الويب www.kenwoodworld.com.
- يرجى الملاحظة بأن جهازك مشمول بضمان، هذا الضمان يتوافق مع كافة الأحكام القانونية المعمول بها والمتعلقة بحقوق الضمان والمستهلك في البلد التي تم شراء المنتج منها.
- في حالة تعطل منتج Kenwood عن العمل أو في حالة وجود أي عيوب، فيرجى إرساله أو إحضاره إلى مركز خدمة معتمد من KENWOOD. للحصول على معلومات محدثة حول أقرب مركز خدمة معتمد من KENWOOD، يرجى زيارة موقع الويب www.kenwoodworld.com، أو موقع الويب المخصص لبلدك.

- تمت الأعمال الهندسية والتصميم من قبل شركة Kenwood في المملكة المتحدة.
- صنع في الصين.



معلومات هامة هو الكيفية الصحيحة للتخلص من المنتج وفقاً لتوجيهات الاتحاد الأوروبي المتعلقة بنفايات المعدات الكهربائية والإلكترونية (WEEE)

في نهاية العمر التشغيلي للجهاز، يجب عدم التخلص من الجهاز في نفايات المناطق الحضرية. بل يجب أخذه إلى مركز تجميع خاص بجهة محلية متخصصة في التخلص من هذه النفايات أو إلى تاجر يقدم هذه الخدمة.

- ملاحظة: تم تصميم حامل الخفاقة للدوران أثناء التشغيل.

J

- تأكد من أن صمام منع التنقيط في وضع الفتح قبل العصر.

أنايب إدخال المكونات - استخدمي إما:

K

- الغطاء العلوي لأنبوب إدخال المكونات العريض يمكن فتحه أثناء العصر لإضافة قطع أكبر من الفاكهة والخضروات. ستتوقف العصارة مؤقتاً عندما يكون الغطاء العلوي في وضع الفتح. أغلق الغطاء العلوي لاستئناف العصر.

أو

L

- أنبوب إدخال المكونات الغذائية الصغير للمكونات الصغيرة أو الرقيقة.
- راجع قسم استكشاف المشكلات وحلها في حالة مواجهتك أية مشكلات فيما يتعلق بتشغيل العصارة لديك.**

- إذا أردتي تخزين العصير لبضعة ساعات ضعيه داخل الثلاجة. سيبقى العصير بحالة أفضل إذا أضفتي إليه بعض القطرات من عصير الليمون.

توصيات صحية

- لا تتناول أكثر من ٢٣٠ مل من العصير يوميا إلا في حالة اعتيادك على ذلك.
- خففي العصير بالنسبة للأطفال بكمية مماثلة من الماء.
- العصير الناتج عن الأعشاب والخضراوات ذات اللون الأخضر الداكن (مثل البروكلي والسبانخ وغيرها من الخضراوات) أو الخضراوات ذات اللون الأحمر الداكن (مثل البنجر والكرنب الأحمر وغيرها من الخضراوات) يكون قوي النكهة لذلك يجب تخفيفه.
- عصير الفواكه غني بسكر الفواكه (الفراكتوز) لذلك يجب على مرضى السكر ومن يعانون من انخفاض مستوى السكر في الدم عدم تناول كميات كبيرة منه.

M بعد العصر

- بعد إضافة آخر قطعة من المكونات، اسمحي للعصارة باستمرار التشغيل للمساعدة في إخراج العصير من سلطانية العصر. يختلف الوقت اعتمادا على نوع الفاكهة وكثافة العصير المستخرج.
- أوقفي تشغيل العصارة وانتظري حتى يصبح تدفق العصير في صورة قطرات بطيئة. ثم ضعي صمام منع التنقيط في الموضع قبل إزالة الدورق.

العناية والتنظيف

المرشح

- للمساعدة في إزالة اللب والألياف، ضعي مانع التنقيط في موضع القفل. شغلي العصارة وصبي ما يقرب من ١٥٠ مللي من الماء عبر أنبوب إدخال المكونات. شغلي العصارة لمدة ٢٠ ثانية تقريبا، ضعي دورق العصير أسفل فتحة تدفق العصير ثم أفتحي صمام مانع التنقيط لإخراج الماء.
- نظفي المرشح دائما فور الانتهاء من عملية العصر.

تلميحات ونصائح

- استخدمي فواكه وخضراوات طازجة، حيث تحتوي على المزيد من العصير.
- اغسلي الفواكه والخضراوات جيدا قبل العصر.
- لاستخراج أكبر كمية ممكنة من العصير، قومي دائما بدفع الطعام لأسفل ببطء باستخدام عصا دفع المكونات. لا تستخدم القوة المفرطة حيث يجب سحب الطعام لأسفل بواسطة اللولب.
- المكونات ذات القوام الصلب من الأفضل عصرها في درجة حرارة الغرفة.
- لا توجد حاجة لإزالة القشر الرقيق عن الفواكه أو الخضراوات المراد عصرها. أزيلي فقط القشر السميك الذي لن يتم أكله، على سبيل المثال، قشر البرتقال والأناناس والبطيخ والبنجر غير المطهي.
- أزيلي النوى والبذور الصلبة من الكرز والنكتارين والخوخ والمانجو والبرقوق وما إلى ذلك.
- اختفاء الفيتامينات - كلما تم تناول العصير فور عملية العصر كلما احتفظ العصير بكمية كبيرة من الفيتامينات.

قبل توصيل الجهاز بمصدر التيار الكهربائي

- تأكد من تماثل مواصفات مصدر التيار الكهربائي لديك مع المواصفات الموضحة على الجانب السفلي للجهاز.

هام - المقبس والمنصهر الكهربائي

- اللون الأسلاك الموجودة في السلك الكهربائي هي كالتالي:
أزرق = متعادل
بني = كهرباء حية
• إذا كان القابس المزود في جهازك به مصهر مُركب وتعطل هذا المصهر، فيجب استبداله بمصهر مماثل له بنفس تقدير الأمبيرية.
- في حالة الحاجة إلى استبدال المقبس أو السلك الكهربائي، فيجب استبدالهما وتركيبهما من قبل مركز صيانة متخصص معتمد لدى Kenwood.
- ملاحظة:
بالنسبة إلى المقابس غير القابلة لإعادة تركيب الأسلاك الجديدة بها، يجب إعادة تثبيت غطاء المنصهر الكهربائي عند استبداله. في حالة فقد غطاء المنصهر الكهربائي، يجب عدم استخدام المقبس إلا أن يتم الحصول على بديل.
- يتم تحديد غطاء المنصهر الكهربائي الصحيح حسب اللون ويمكن الحصول على بديل من مركز صيانة متخصص معتمد لدى Kenwood (يرجى مراجعة قسم الخدمة).
- إذا تم قطع مقبس غير قابل لإعادة تركيب الأسلاك الجديدة به، فيجب تدميره على الفور. إذا تم إدخال قابس غير قابل لإعادة التمديد عن غير قصد في مخرج المقبس، فقد قد ينشأ خطر حدوث صدمة كهربائية.
- يتوافق هذا الجهاز مع تنظيمات الاتحاد الأوروبي 2004/1935 المتعلقة بالمواد والأجسام المتلامسة مع الأطعمة.

قبل الاستخدام للمرة الأولى

اغسلي الأجزاء المسموح بغسلها: راجعي قسم "العناية والتنظيف".

مفتاح الرسم التوضيحي

- | | | | |
|--------------|---|---|--|
| C | • ركبتي سلطانية العصر. | ① | عصا دفع المكونات |
| D - E | • ركبتي المرشح في حامل المرشح. | ② | الغطاء العلوي لأنبوب إدخال المكونات العريض |
| | • ثم ركبته في السلطانية. | ③ | اللولب |
| F | • ضعي اللولب في سلطانية العصر مع دفعه لأسفل ليستقر في موضع تعشيقه. ملاحظة: لن يمكن تركيب الغطاء العلوي في حالة عدم الضغط على اللولب بشكل كامل لأسفل في موضع تعشيقه. | ④ | المرشح |
| G | • ركبتي الغطاء العلوي - لفيه في اتجاه عقارب الساعة إلى أن يستقر في موضعه. | ⑤ | مقابض الأصابع |
| | | ⑥ | حامل الخفاقة الدوار |
| | | ⑦ | سلطانية العصر |
| | | ⑧ | فتحة تدفق اللب |
| | | ⑨ | حاوية اللب |
| | | ⑩ | وحدة الطاقة (الموتور) |
| | | ⑪ | فتحة تدفق العصير |
| | | ⑫ | صمام منع التنقيط |
| | | ⑬ | دورق العصير |
| | | ⑭ | مفتاح On/Off/Reverse (تشغيل/إيقاف) |
| | | | تشغيل عكسي) |
| | | ⑮ | زر إعادة التشغيل |

استخدام العصارة H - K

- ضعي حاوية اللب تحت فتحة تدفق اللب وضعي دورق العصير تحت فتحة تدفق العصير.

H

- قومي بالتوصيل بمصدر التيار الكهربائي والتشغيل.
- أدخل المكونات الغذائية وادفعيها ببطء باستخدام عصا دفع المكونات.
- مهم: يجب أن يكون الغطاء العلوي لأنبوب إدخال المكونات العريض مغلقاً تماماً، وإلا فلن تعمل العصارة.

I

تجميع العصارة A - G

B - A

- ضعي مانع اللب في الفتحة الموجودة على الجانب السفلي من سلطانية العصر - ادفعيه إلى أن يستقر في مكانه.
- سيحدث تسرب إذا لم يتم تركيب المانع بشكل صحيح.

- يجب الإشراف على الأطفال للتأكد من عدم عبثهم بالجهاز.
- لا يجوز استخدام هذا الجهاز من قبل الأطفال. احتفظي بالجهاز والسلك الكهربائي بعيداً عن متناول الأطفال.
- قد يؤدي سوء استخدام الجهاز إلى حدوث إصابات.
- يحذر ملامسة السلك الكهربائي لأسطح ساخنة أو تركه متديلاً في حالة وجود طفل فقد ينتزعه.
- يمكن استخدام الأجهزة من قبل أشخاص ذوي قدرات جسدية أو حسية أو عقلية منخفضة وممن هم دون خبرة أو معرفة باستخدام الأجهزة في حالة منحهم التعليمات الخاصة بالاستخدام أو الإشراف عليهم بحيث يمكنهم استخدامه بطريقة آمنة مع إدراك المخاطر التي تنطوي على استخدام الجهاز.
- استخدامي الجهاز فقط في الاستخدامات المنزلية المخصص لها. لن تتحمل شركة Kenwood أية مسؤولية في حالة استخدام الجهاز بطريقة غير صحيحة أو عدم الامتثال للتعليمات المذكورة.
- لا تشغلي العصارة لفترة مستمرة أطول من ١٥ دقيقة وذلك خلال كل ٤٥ دقيقة.

العناية والتنظيف

- أوقفني دائماً تشغيل العصارة وافصلها عن مصدر التيار الكهربائي ثم فكي أجزائها قبل التنظيف.
- قد يحدث تلون في أجزاء العصارة عند استخدام مكونات مثل الجزر أو الخضراوات الورقية.
- تنظيف كل الأجزاء فور الانتهاء من الاستخدام يساعد على إزالة البقع.
- لا تنظفي مخرج اللب أو المرشح باستخدام جسم مدبب حاد مثل طرف السكين، فقد يتسبب ذلك في تلف السلطانية.
- استخدمني فرشاة ناعمة لتنظيف المرشح. للحصول على أفضل النتائج، اشطفيه تحت الماء وادهنيه بالفرشاة إلى أن يصبح نظيفاً.

وحدة الطاقة (الموتور)

- مسح بقطعة قماش رطبة ثم التجفيف.
- لا تغمرها في الماء.

لسلامتك

- اقرئي التعليمات التالية واحتفظي بها في المتناول للاستخدامات المستقبلية المرجعية.
- أزيلتي مكونات التغليف وأية ملصقات.
- لأسباب متعلقة بالسلامة ولتجنب حدوث أية مخاطر، في حالة تلف السلك الكهربائي أو القابس، يجب استبداله بواسطة Kenwood أو مركز خدمة معتمد من قبل Kenwood.
- لا تستخدم العصاراة في حالة تلف المرشح.
- يحذر غمر وحدة الطاقة (الموتور) أو السلك الكهربائي أو القابس في الماء - قد تصابين بصدمة كهربائية.
- قومي دائماً بفصل الجهاز عن مصدر التيار الكهربائي في حالة تركه بدون مراقبة، وقبل التجميع أو التفكيك أو التنظيف.
- يحظر استخدام العصاراة في حالة تلفها. في مثل هذه الحالة يجب فحص الجهاز أو إصلاحه: راجعي قسم «الصيانة ورعاية العملاء».
- استخدمني فقط عصا دفع المكونات المزودة مع الجهاز. يحذر وضع أصابعك داخل أنبوب إدخال المكونات. افصلي العصاراة عن مصدر التيار الكهربائي وأزيلتي الغطاء العلوي قبل إزالة انسداد أنبوب إدخال المكونات.
- قبل إزالة الغطاء العلوي، أوقفي تشغيل الجهاز وانتظري حتى توقف الوحدة.
- لا تتجاوزي سعة تعبئة أنبوب إدخال المكونات ولا تستخدمني قوة مفرطة لدفع المكونات إلى أسفل الأنبوب - فقد يتسبب ذلك في تلف العصاراة.
- لا تستخدمني فواكه أو خضراوات مجمدة لتحضير العصير. اتركيها حتى يذوب الثلج قبل استخدامها.
- لا تقومي بعصر المكونات الصلبة أو المجففة، مثل الحبوب أو الفواكه ذات البذور الصلبة أو الثلج، فقد يتسبب ذلك في تلف العصاراة.
- لا تلمسي الأجزاء المتحركة.
- يحذر ترك العصاراة دون ملاحظة أثناء التشغيل.
- يحذر استخدام أي ملحقات غير معتمدة.

Kenwood Ltd

New Lane
Havant
Hampshire
PO9 2NH

kenwoodworld.com

© Copyright 2021 Kenwood Limited. All rights reserved



145692/1