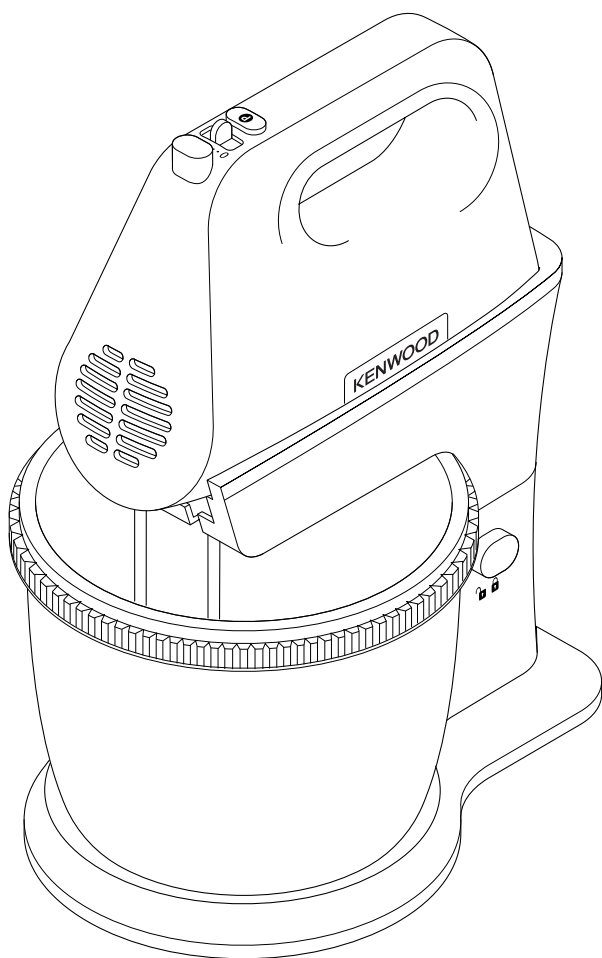


KENWOOD

TYPE HMP32

TYPE HMP34

instructions



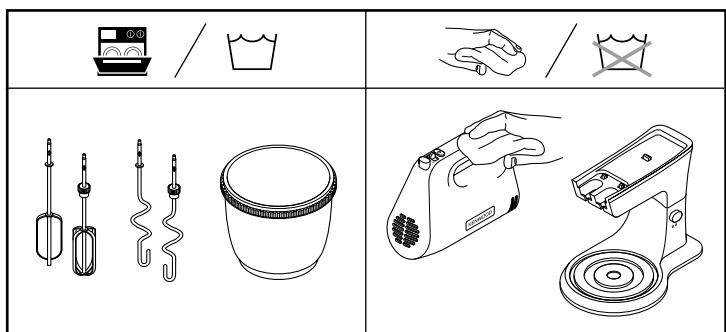
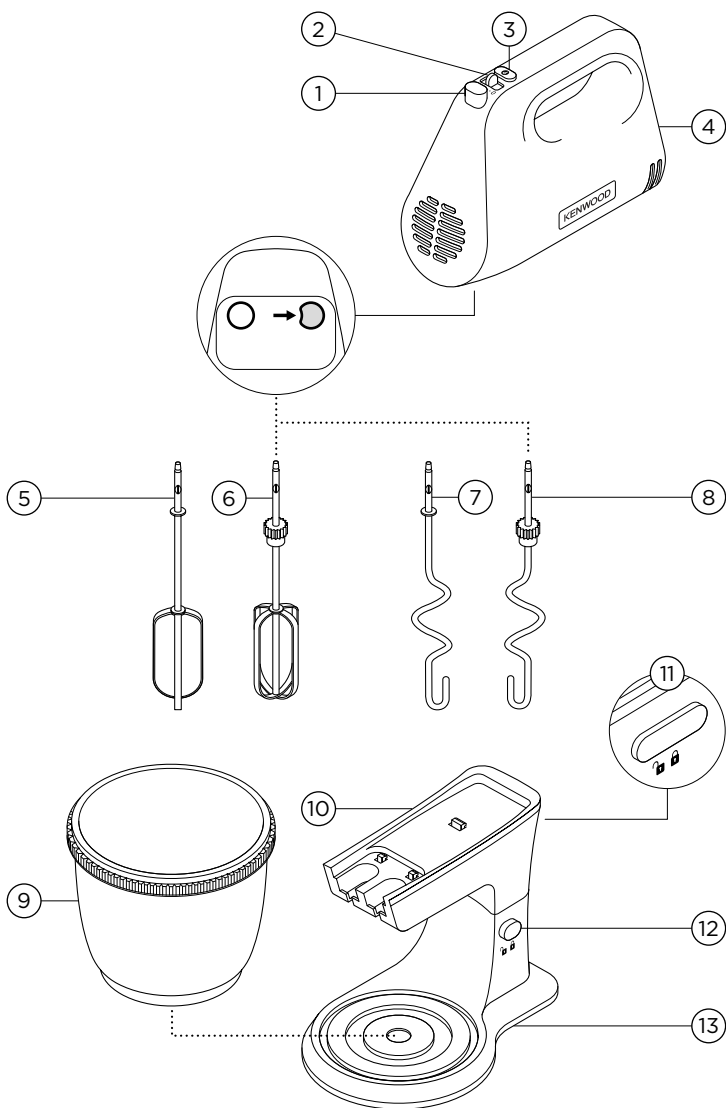
English

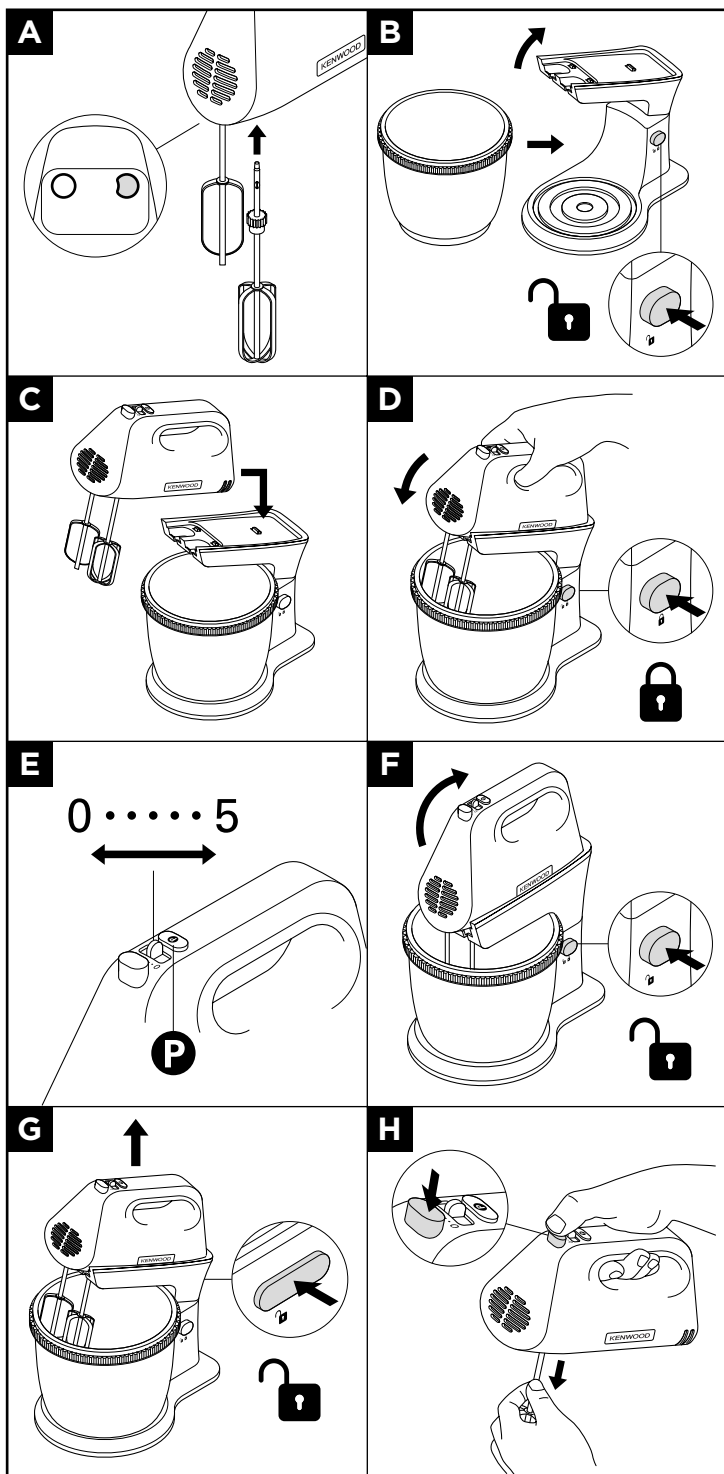
2 - 8

عربي

١٤ - ٩







English

Safety

- Read these instructions carefully and retain for future reference.
- Remove all packaging and any labels.
- If the cord is damaged it must, for safety reasons, be replaced by KENWOOD or an authorised KENWOOD repairer.
- **Do not operate your appliance for longer than the times specified below without a rest period. Processing continuously for longer periods can damage your appliance.**

Function/ Attachment	Maximum Operation Time	Rest Period Between Operations
Beaters	6 mins	Unplug the appliance and allow to cool down for 15 minutes
Kneaders Heavy cake mixes Bread doughs	3 mins	

- Never put the handmixer body in water or let the cord or plug get wet.
- Keep fingers, hair, clothing and utensils away from moving parts.
- Never let the cord touch hot surfaces or hang down where a child could grab it.
- Never use a damaged handmixer. Get it checked or repaired: see 'Service and Customer Care'.
- Never use an unauthorised attachment.

- Always unplug the appliance when not in use, before fitting or removing parts or before cleaning.
- Appliances can be used by persons with reduced physical, sensory or mental capabilities or lack of experience and knowledge if they have been given supervision or instruction concerning use of the appliance in a safe way and if they understand the hazards involved.
- Misuse of your appliance can result in injury.
- The maximum rating is based on the attachment that draws the greatest load. Other attachments may draw less power.
- Children should be supervised to ensure that they do not play with the appliance.
- This appliance shall not be used by children. Keep the appliance and its cord out of reach of children.
- Only use the appliance for its intended domestic use. Kenwood will not accept any liability if the appliance is subject to improper use, or failure to comply with these instructions.

Before plugging in

- Make sure your electricity supply is the same as the one shown on the rear of your Handmixer.

Important - UK only

- The wires in the cord are coloured as follows:
Blue = Neutral, Brown = Live.
- The appliance must be protected by a 3A approved (BS1362) fuse.

Note:

- For non-rewireable plugs the fuse cover **MUST** be refitted when replacing the fuse. If the fuse cover is lost then the plug must not be used until a replacement can be obtained. The correct fuse cover is identified by colour and a replacement may be obtained from your Kenwood Authorised Repairer (see Service).

- If a non-rewireable plug is cut off it must be DESTROYED IMMEDIATELY. An electric shock hazard may arise if an unwanted non-rewireable plug is inadvertently inserted into a 13A socket outlet.
- This appliance conforms to EC Regulation 1935/2004 on materials and articles intended to come into contact with food.

Before using your Handmixer for the first time

- Wash the parts (see 'Cleaning').


Key

- ① Tool release button
- ② Speed selector
- ③ (P) Pulse button
- ④ Mixer
- ⑤ Beater
- ⑥ Beater with gear
- ⑦ Kneader
- ⑧ Kneader with gear
- ⑨ Mixing bowl
- ⑩ Cradle
- ⑪ Mixer release button
- ⑫ Cradle release button
- ⑬ Stand

To Use your Handmixer

Refer to illustration **A**

Fitting the beaters/kneaders

Insert the beater/kneader with the plastic gear in the  socket.

Setting Up the Bowl & Stand

Refer to illustration **A - E**

- 1 Fit the beaters/kneaders to the Handmixer.
- 2 Hold the front of the cradle and raise by pressing the cradle release button.
- 3 Place the bowl onto the stand.
- 4 Fit the mixer to the cradle and push down to secure.

Note: Check that the beater/kneader with the plastic gear aligns with the drive gear on the cradle.

- 5 Lower the cradle by holding the Handmixer handle whilst pressing the cradle release button at the same time.
- 6 Plug in and select a speed (Refer to the recommend usage chart)

After Use

Refer to illustration **F - H**

- 1 Switch the speed selector to the 'O' OFF position.
- 2 Hold by the handle and lift up the cradle by pressing the cradle release button.
- 3 Remove the mixer from the cradle by pressing the mixer release button and lifting off.
- 4 Remove the beaters/kneaders – hold by the shafts and press the tool release button.
Note: they can only be removed when the mixer is released from the cradle and the speed selector is in the 'O' OFF position.




Hints and Tips

- As the mixture thickens, increase the speed.
- If the machine starts to slow or labour, increase the speed.
- Press the 'P' pulse button to operate the motor at maximum speed. The motor will operate for as long as the pulse is held in position. **Note: the 'P' pulse button will only operate if a speed is selected first.**
- Scrape down the sides and bottom of the bowl at regular intervals to assist the mixing operation'
- When creaming for cake mixtures, use butter or margarine at room temperature or soften before use.
- For best results with small quantities, use the handmixer without the stand.
- Large quantities and thick mixtures may require a longer mixing time.
- If you wish to mix larger quantities or heavier mixes, remove the mixer from the stand and use a bowl of an appropriate size.
- **To re-knead bread doughs remove the mixer from the stand and use hand held.**

Recommended Usage Chart

Please note that these are recommendations for using the stand and supplied mixing bowl. If using the mixer by hand, the speed you select may depend upon the bowl size (if not using the bowl supplied), quantities, the ingredients you are mixing and personal preference.

Gradually increase to the recommended speeds below.

Food type			 (Mins)
Beaters			
Egg whites	3 - 10	4 - 5	1 - 3
Cream	200 - 500 ml	1 - 5	2 - 3
All-in-one cake mixes	1kg Total weight	1 - 5	1 - 2
Batter	1 litre	5	1
Rubbing fat into flour	250g Flour weight	1 - 2	4
Adding water to combine pastry ingredients		2	1
Fruit cake	900g Total weight		
Creaming fat and sugar		5	3 - 4
Folding in flour, fruit, etc.		1 - 2	1
Kneaders			
Bread	450g Flour weight 750g Total weight	4 - 5	2 - 3

Optional attachment (not supplied in pack)

Mini chopper - refer to 'Service and Customer Care' section to order.

Handmixer body/Cradle/stand

- Wipe with a damp cloth, then dry.
- **Never immerse in water or use abrasives.**

Care and Cleaning

- Always switch off, unplug and remove the beaters or kneaders before cleaning.
- Never put the handmixer body in water or let the cord or plug get wet.
- Never use abrasives to clean parts.

All other parts

- Wash by hand, then dry.
- Alternatively they can be washed in your dishwasher.

Metal Bowl (TYPE HMP34 only)

- Never use a wire brush, steel wool or bleach to clean your stainless steel bowl. Use vinegar to remove limescale. Keep away from heat (cooker tops, ovens, microwaves).

Service and Customer Care

UK

If you need help with:

- using your handmixer or
 - servicing or repairs (in or out of guarantee)
- ☎ call Kenwood customer care on **023 9239 2333** or visit www.kenwoodworld.com. **Have your model number (e.g. HMP32 or TYPE HM34) and date code (5 digit code e.g. 19C11) ready.** They are located on the rear of the power unit.

● spares and attachments

☎ call 0844 557 3653.

other countries

- If you experience any problems with the operation of your appliance, before requesting assistance refer to the 'Troubleshooting Guide' section in the manual or visit www.kenwoodworld.com.
 - Please note that your product is covered by a warranty, which complies with all legal provisions concerning any existing warranty and consumer rights in the country where the product was purchased.
 - If your Kenwood product malfunctions or you find any defects, please send it or bring it to an authorised KENWOOD Service Centre. To find up to date details of your nearest authorised KENWOOD Service centre visit www.kenwoodworld.com or the website specific to your Country.
-
- Designed and engineered by Kenwood in the UK.
 - Made in China.



IMPORTANT INFORMATION FOR CORRECT DISPOSAL OF THE PRODUCT IN ACCORDANCE WITH THE EUROPEAN DIRECTIVE ON WASTE ELECTRICAL AND ELECTRONIC EQUIPMENT (WEEE)

At the end of its working life, the product must not be disposed of as urban waste.

It must be taken to a special local authority differentiated waste collection centre or to a dealer providing this service.

Guarantee (UK only)

If your handmixer goes wrong within one year from the date you bought it, we will repair or replace it free of charge provided:

- you have not misused, neglected or damaged it;
- it has not been modified (unless by Kenwood);

- it is not second-hand;
- it has not been used commercially;
- you have not fitted a plug incorrectly; and
- **you supply your receipt to show when you bought it.**

This guarantee does not affect your statutory rights.

Recipe

White bread dough


10ml/2 tsp dried yeast
(the type that requires reconstituting)
5ml/1 tsp sugar
250ml warm water
450g bread flour
5ml/1 tsp salt
15g lard

until the dough is smooth and elastic. Cover with oiled cling film and leave the dough to rise in a warm place for 45-60 minutes.

- 3 Re-knead the dough on maximum speed for 30-45 seconds, keeping the kneaders in the mix.
- 4 Shape the dough into a loaf, or rolls, and place on greased baking trays. Cover with oiled cling film and leave somewhere warm until it has doubled in size.
- 5 Bake in a preheated oven at 230°C/450°F/Gas mark 8 for 20-25 minutes (for a loaf) or 10-15 minutes (for rolls). When ready, the dough should sound hollow when tapped on the base.

- 1 Place the dried yeast, with the sugar and water, in a mixing bowl and leave to froth. The correct water temperature should be 43°C and can be achieved by mixing one third boiling water with two thirds cold water.
- 2 Add the remaining ingredients. Fit the kneaders to the handmixer, then combine the ingredients together on a low speed until the flour is incorporated. Then increase the speed and knead for approximately 2-3 minutes,

Troubleshooting Guide

Problem	Cause	Solution
Handmixer does not operate.	No power.	Check appliance is plugged in.
Kneader with plastic gear cannot be inserted into the socket.	Fitting kneader to wrong socket	The kneader with the collar will only fit into the  socket.
Handmixer starts to slow or labour during processing.	Speed selected too low. Recommended quantity exceeded.	Increase speed. Refer to Recommended Usage Chart for speeds and quantities to process. Do not operate for longer than 3 minutes without a 15 minute rest period with doughs or heavy cake mixes.
Excessive splashing or flour spray during processing.	Speed selected too high. Bowl too shallow or too small for ingredients being processed.	Select a lower speed initially and increase as the mixture thickens. Select an appropriate sized mixing bowl.
Unable to remove tools from sockets.	Speed selector not in 'O' position.	To remove the tools, make sure the speed selector is in the OFF "O" position and unplug the handmixer. Press the tool release button.
Pulse button does not operate	Speed not selected first.	The Pulse function will only operate if a speed has been selected first. Select a speed and then press the 'P' pulse button.

دليل اكتشاف المشكلات وحلها

المشكلة	السبب المحتمل	الحل
الخلاط اليدوي لا يعمل.	لا توجد طاقة موصلة.	تأكد من توصيل الجهاز بمصدر التيار الكهربائي.
لا يمكن إدخال العجانة المزودة بترس داخل المقبس.	تركيب العجانة مع مقبس غير صحيح	العجانة ذات العنق تنلسب فقط المقبس  .
الخلاط اليدوي يبدأ في التشغيل ببطء أو يعاني أثناء التشغيل.	السرعة المحددة منخفضة جداً. تجاوز الحد الموصى به للكميات.	زبد سرعة التشغيل. راجعي جدول سرعات التشغيل والكميات الموصى عند المعالجة. لا تشغلي الجهاز لفترة أطول من ٣ دقائق مستمرة دون إيقافه لمدة ١٥ دقيقة للراحة وذلك مع الخلطات العجين أو خلطات الكعكات الثخينة.
تتأثر شديد أو تطاير الدقيق أثناء المعالجة.	سرعة التشغيل المحددة عالية جداً. السلطانية المستخدمة ليست عميقة بالقدر الكافي أو صغيرة الحجم بالنسبة للمكونات التي تتم معالجتها.	الخلاط اليدوي لا يعمل. اختاري سرعة منخفضة في البداية ثم زبد السرعة كلما ازداد الخليط في الكثافة. اختاري سلطانية بحجم مناسب.
لا يمكن إزالة الأداة من المقبس.	محدد السرعة غير موجه على موضع إيقاف التشغيل 'O'.	إزالة الأدوات، تأكد من توجيه محدد السرعة في موضع إيقاف التشغيل (O) "OFF" ثم افصلي التيار الكهربائي عن الخلاط اليدوي. اضغطي على زر تحرير الأداة.
زر التشغيل النبضي لا يعمل	لم يتم تحديد السرعة أولاً.	يعمل زر التشغيل النبضي فقط في حالة تحديد سرعة التشغيل أولاً. حددي سرعة التشغيل ثم اضغطي على زر التشغيل النبضي (P).

وصفة التحضير

عجين الخبز الأبيض

١٠مل/٢ ملعقة صغيرة خميرة جافة

(النوع الذي يحتاج إعادة تشكيل):

٥مل/١ ملعقة صغيرة سكر

٢٥٠مل ماء دافئ

٤٥٠ غرام دقيق خبز

٥مل/١ ملعقة صغيرة ملح

١٥ غرام دهن حيواني

١ ضعي الخميرة المجففة مع السكر والماء داخل سلطانية الخلط واتركيها لحين تكون رغوة. درجة الحرارة الصحيحة يجب أن تكون ٤٣ درجة مئوية ويمكن الحصول عليها عن طريق خلط ثلث مقدار ماء مغلي مع ثلثي مقدار ماء بارد.

٢ أضيفي المكونات المتبقية. ركبي العجانة في الخلاط اليدوي ثم اخلطي المكونات على سرعة بطيئة لحين تجانس الدقيق. ثم ارفعي السرعة وواصل العجن لمدة ٢ إلى ٣ دقائق حتى يصبح العجين ناعما ومرنا. غطي العجين بفيلم من البلاستيك مدهون بطبقة زيت واتركي العجين حتى يخمر (يرتفع) لمدة ٤٥ إلى ٦٠ دقيقة.

٣ أعيدي العجن على السرعة العالية لمدة ٣٠ إلى ٤٥ ثانية مع الإبقاء على العجانة داخل العجين.

٤ شكلي العجين في صورة أرغفة أو لفائف وضعيه فوق صينية خبز مدهونة بطبقة من الزيت. غطي العجين بفيلم من البلاستيك مدهون بطبقة زيت واتركيه في مكان دافئ حتى يتضاعف حجمه.

٥ اخبزي داخل فرن سابق التسخين على حرارة ٢٣٠ درجة مئوية - علامة الغاز ٨ - لمدة ٢٠ إلى ٢٥ دقيقة (بالنسبة للرخيف) أو ١٠ إلى ١٥ دقيقة (بالنسبة للفايف). عندما ينضج العجين سيصبح مفرغا من الداخل وستشعرين بذلك عند شقه من القاعدة.

ملحق اختياري (لا يتم تزويده مع

صندوق البيع)

المفرمة الصغيرة - راجعي قسم (الصيانة ورعاية العملاء) لطلبها.

جميع الاجزاء الاخرى

- تغسل باليد ثم تجفف.
- بطريقة أخرى، يمكنك أيضاً غسلهم في غسالة الأطباق.

السلطانية المعدنية (النوع HMP34 فقط)

- لا تستخدم فرشاة سلكية، ولا صوفاً معدنيّاً ولا مبيضاً لتنظيف وعاء الستانلس ستيل.
- استخدم الخل لإزالة الجير. أبعد الجهاز عن الحرارة (أعلى الموقد، الفرن، الميكروويف).

العناية والتنظيف

- أوقف دائماً تشغيل الجهاز، افصله عن مصدر التيار الكهربائي وأزيلي المضرب أو العجانة قبل إجراء عمليات التنظيف.
- يحذر غمر جسم الخفاقة اليدوية في الماء أو تعرض السلك الكهربائي أو القابس للبلل.
- يحذر استخدام مواد كاشطة لتنظيف الأجزاء.

جسم الخلاط اليدوي/تجوييف استقرار

الخلاط/الحامل

- مسح بقطعة قماش رطبة ثم التجفيف.
- يحذر الغمر في الماء أو استخدام المواد الكاشطة.



معلومات هامة هو الكيفية الصحيحة للتخلص من المنتج وفقاً لتوجيهات الاتحاد الأوروبي المتعلقة بنفايات المعدات الكهربائية والإلكترونية (WEEE)

في نهاية العمر التشغيلي للجهاز، يجب عدم التخلص من الجهاز في نفايات المناطق الحضرية. بل يجب أخذه إلى مركز تجميع خاص بجهة محلية متخصصة في التخلص من هذه النفايات أو إلى تاجر يقدم هذه الخدمة.

الصيانة ورعاية العملاء

- في حالة مواجهة أية مشكلة متعلقة بتشغيل الجهاز، قبل الاتصال لطلب المساعدة، يرجى مراجعة قسم «دليل اكتشاف المشكلات وحلها» في الدليل أو زيارة موقع الويب www.kenwoodworld.com.
- يرجى الملاحظة بأن جهازك مشمول بضمان، هذا الضمان يتوافق مع كافة الأحكام القانونية المعمول بها والمتعلقة بحقوق الضمان والمستهلك في البلد التي تم شراء المنتج منها.
- في حالة تعطل منتج Kenwood عن العمل أو في حالة وجود أي عيوب، فيرجى إرساله أو إحضاره إلى مركز خدمة معتمد من KENWOOD. للحصول على معلومات محدثة حول أقرب مركز خدمة معتمد من KENWOOD، يرجى زيارة موقع الويب www.kenwoodworld.com، أو موقع الويب المخصص لبلدك.
- تمت الأعمال الهندسية والتصميم من قبل شركة Kenwood في المملكة المتحدة.
- صنع في الصين.

بعد الاستخدام

راجعى الرسوم التوضيحية من **F** إلى **H**

- ٣ أزيلى الخلط عن تجويف استقرار الخلط عن طريق الضغط على زر تحرير الخلط ورفعها لأعلى.
- ٤ أزيلى الخفاقة/العجانة - عن طريق الإمساك بالمحور والضغط على زر تحرير الأداة. ملاحظة: يمكن إزالتها فقط في حالة تحرير الخلط عن تجويف استقراره وتوجيه محدد السرعة إلى موضع إيقاف التشغيل "O" (OFF).

- ١ لفي محدد السرعة على موضع إيقاف التشغيل "O" (OFF).
- ٢ من خلال الإمساك بالمقبض، ارفعي تجويف استقرار الخلط لأعلى عن طريق الضغط على زر تحريره.

تلميحات ونصائح

- كلما كانت كثافة الخليط كثيفة يمكنك زيادة السرعة.
- إذا بدأ الجهاز في العمل ببطء أو بعناء، ارفعي السرعة.
- اضغطي على زر التحكم النبضي (P) لتشغيل الموتور على السرعة القصوى. يعمل الموتور في وضع التشغيل النبضي طالما بقي مفتاح التحكم في السرعة موجهاً في هذا الموضع. ملاحظة: تعمل وظيفة التشغيل النبضي في حالة تحديد سرعة تغيل أولاً.
- اكشطي جوانب وقاع السلطانية على فترات منتظمة للمساعدة في عملية الخلط.
- عند خلط السمن بالسكّر في خلطات الكعكات، استخدمى الزبدة في درجة حرارة الغرفة أو لينيتها قبل الاستخدام.
- للحصول على أفضل نتيجة مع الكميات الصغيرة، استخدمى الخلط اليدوي بدون المنصة.
- الكميات الكبيرة والخلطات الشخينة قد تتطلب فترة خلط أطول.
- إذا أردتي خلط كميات أكبر أو خلطات أكثر كثافة، أزيلى الخلط من الحامل واستخدمى سلطانية بحجم مناسب.
- لإعادة عجن العجين، أزيلى الخلط من الحامل وامسكيه في يدك أثناء التشغيل.

جدول توصيات الاستخدام

يرجى الملاحظة بأن هذه هي توصيات فيما يتعلق باستخدام المنصة والسلطانية الخلط المزودة.			
في حالة استخدام الخلط يدوياً، قد تعتمد السرعة المستخدمة على حجم السلطانية (في حالة عدم استخدام السلطانية المزودة) والكميات والمكونات التي تقومين بخلطها وأيضاً وفقاً لتفضيلاتك الشخصية.			
ارفعى السرعة تدريجياً حتى الوصول إلى السرعة الموصى بها المشار إليها أدناه.			
نوع الطعام			 (الزمن بالدقائق)
الخفاقة			
بياض البيض	١٠ - ٣	٥ - ٤	٣ - ١
القسدة	٢٠٠ - ٥٠٠ مل	١ - ٥	٣ - ٢
خلطات الكعكات الجاهزة	١ كغم الوزن الإجمالي	٥ - ١	٢ - ١
المخفوقات	١ لتر	٥	١
هرس السمن مع الدقيق	٢٥٠ جرام وزن الدقيق	٢ - ١	٤
إضافة الماء لدمج مكونات المعجنات كعكة الفواكه		٢	١
مزج السمن مع السكر	٩٠٠ جرام الوزن الإجمالي	٢ - ١	٤ - ٣
طهي الدقيق والفاكهة.. الخ			١
العجانة			
الخبز	٤٥٠ جرام وزن الدقيق ٧٥٠ جرام الوزن الإجمالي	٥ - ٤	٣ - ٢

- يمكن استخدام الأجهزة من قبل أشخاص ذوي قدرات جسدية أو حسية أو عقلية منخفضة وممن هم دون خبرة أو معرفة باستخدام الأجهزة في حالة منحهم التعليمات الخاصة بالاستخدام أو الإشراف عليهم بحيث يمكنهم استخدامه بطريقة آمنة مع إدراك المخاطر التي تنطوي على استخدام الجهاز.
- قد يؤدي سوء استخدام الجهاز إلى حدوث إصابات.
- تعتمد السعة القصوى على الملحق المستخدم والذي يستمد حمل أكبر. بعض من الملحقات الأخرى قد تستمد حمل أقل.
- لا يجوز استخدام هذا الجهاز من قبل الأطفال. احتفظي بالجهاز والسلك الكهربائي بعيداً عن متناول الأطفال.
- يجب ملاحظة الأطفال للتأكد من عدم عبثهم بالجهاز.
- استخدم الجهاز في الاستخدام المنزلي فقط. لا تتحمل Kenwood أية مسؤولية في حالة تعرض الجهاز للاستخدام غير الصحيح أو عدم الالتزام بهذه التعليمات.

استخدام الخلاط اليدوي

راجعى الرسم التوضيحي **A**

تركيب الخفاقة/العجانة

ادخلي الخفاقة/العجانة مع الترس البلاستيكي في المقبس **B**.

إعداد السلطانية والحامل

راجعى الرسوم التوضيحية من

A إلى **E**

١ ركبى الخفاقة/العجانة في الخلاط اليدوي.

٢ امسكى مقدة تجويف استقرار الخلاط

وارفعيه بالضغط على زر تحريره.

٣ ضعي السلطانية على الحامل.

٤ ركبى الخلاط في تجويف استقراره

واضعي لأسفل حتى يستقر في موضع التعشيق.

ملاحظة: تأكيد من محاذاة الخفاقة/

العجانة المزودة بترس مع ترس

الدفع الموجود في تجويف استقرار الخلاط.

٥ اخفضي تجويف استقرار الخلاط عن

طريق الإمساك بمقبض الخلاط اليدوي مع

الضغط على زر تحرير تجويف استقرار

الخلاط في نفس الوقت.

٦ وصلي الجهاز بمصدر التيار الكهربائي

وحددى السرعة المطلوبة (راجعى جدول

الاستخدامات الموصى بها).

قبل توصيل الجهاز بمصدر التيار

الكهربائي

● تأكدى من تماثل مواصفات المصدر

الكهربائي مع المواصفات الموضحة

على الجانب الخلفي للخلاط اليدوي.

● يتوافق هذا الجهاز مع تنظيمات الاتحاد

الأوروبي 2004/1935 المتعلقة بالمواد

والأجسام المتلامسة مع الأطعمة.

قبل استخدام الخفاقة اليدوية للمرة

الأولى

● اغسلى الأجزاء (راجعى قسم التنظيف).

الدليل

① مفتاح تحرير الأداة

② محدد السرعة

③ زر التشغيل النبضي (P)

④ الخلاط

⑤ الخفاقة

⑥ الخفاقة المزودة بترس

⑦ العجانة

⑧ العجانة المزودة بترس

⑨ سلطانية الخلط

⑩ الحامل

⑪ مفتاح تحرير الخلاط

⑫ مفتاح تحرير تجويف استقرار الخلاط

⑬ المنصة

عربي

قبل القراءة، الرجاء قلب الصفحة الأولى لعرض الصور

لسلامتك

- اقرأ هذه التعليمات بحرص واحتفظ بها لترجع لها في المستقبل
- اخلع كل مواد التغليف وأي ملصقات.
- في حالة تلف السلك الكهربى، يجب استبداله لأسباب متعلقة بالسلامة من قبل KENWOOD أو مركز صيانة معتمد من قبل KENWOOD.
- لا تستخدمى الجهاز لأزمة أطول من تلك الموضحة أدناه دون السماح بفترات الراحة. استمرارية معالجة المزيد من المكونات لفترة زمنية أطول قد يتسبب في تلف الجهاز.

الوظيفة/ الملحق	الحد الأقصى لزمان التشغيل	فترات الراحة بين مرات التشغيل
الخفاقة	٦ دقائق	افصلي الجهاز عن مصدر التيار الكهربى واترايه ليبرد لمدة ١٥ دقيقة
العجينة خططات الكعكات الثخينة عجين الخبز	٣ دقائق	

- يحذر غمر الخلاط اليدوي في الماء أو تعرض السلك الكهربى أو القابض للبلل.
- ابعدى الأصابع، الشعر، الملابس وأدوات المائدة بعيداً عن الأجزاء المتحركة.
- احذري ملامسة السلك لسطح ساخن أو تركه متديلاً في حالة وجود طفل فقد ينتزعه.
- لا تستخدمى الخلاط اليدوي في حالة تلفه، يجب فحص الجهاز أو إصلاحه: راجعي قسم الخدمة ورعاية العملاء.
- لا تستخدمى أية ملحقات غير معتمدة.
- افصلي الجهاز عن مصدر التيار الكهربى دائماً في حالة عدم استخدامه، قبل تركيب أو فك الأجزاء أو قبل التنظيف.

Kenwood Ltd

New Lane
Havant
Hampshire
PO9 2NH

kenwoodworld.com

