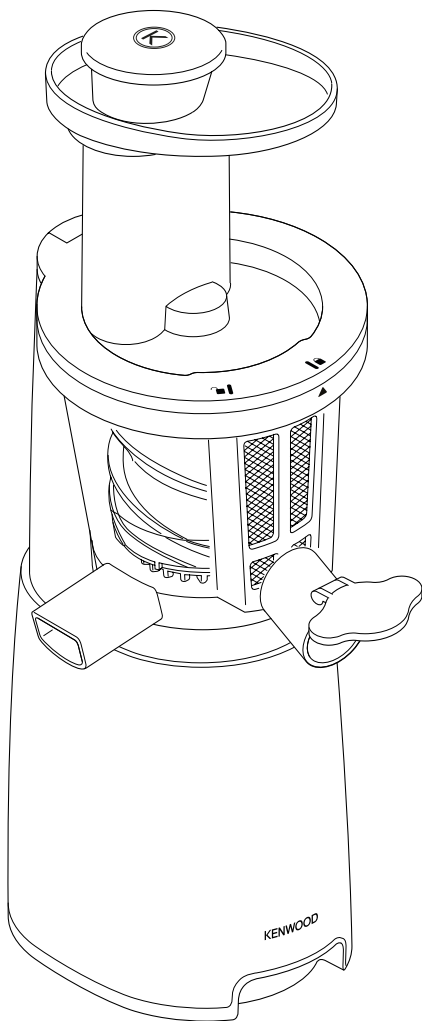


# KENWOOD

## TYPE JMP40

---

instructions



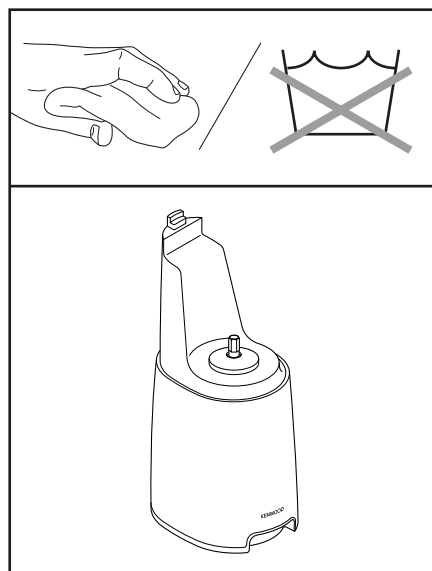
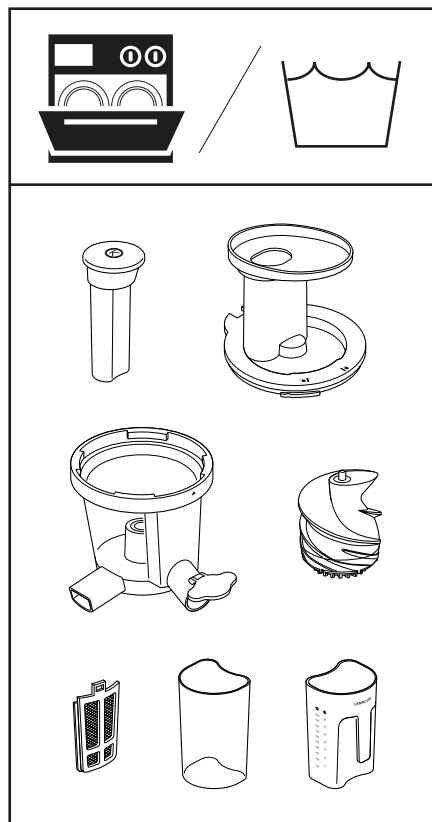
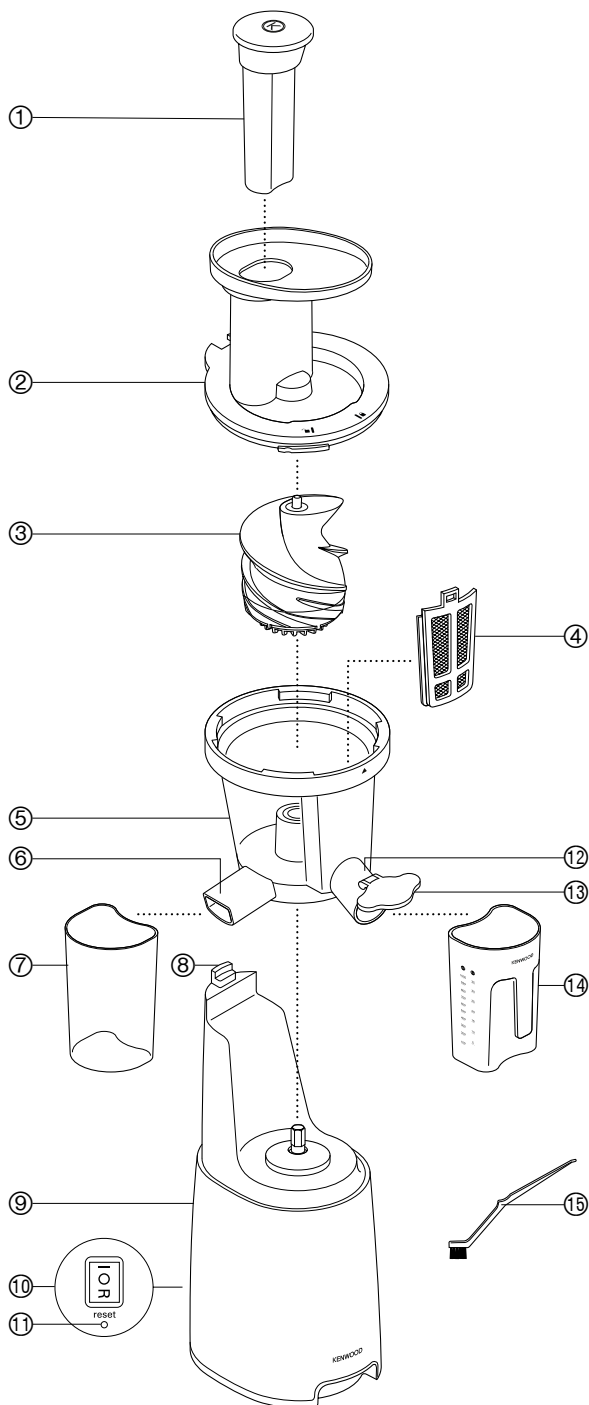
**English**

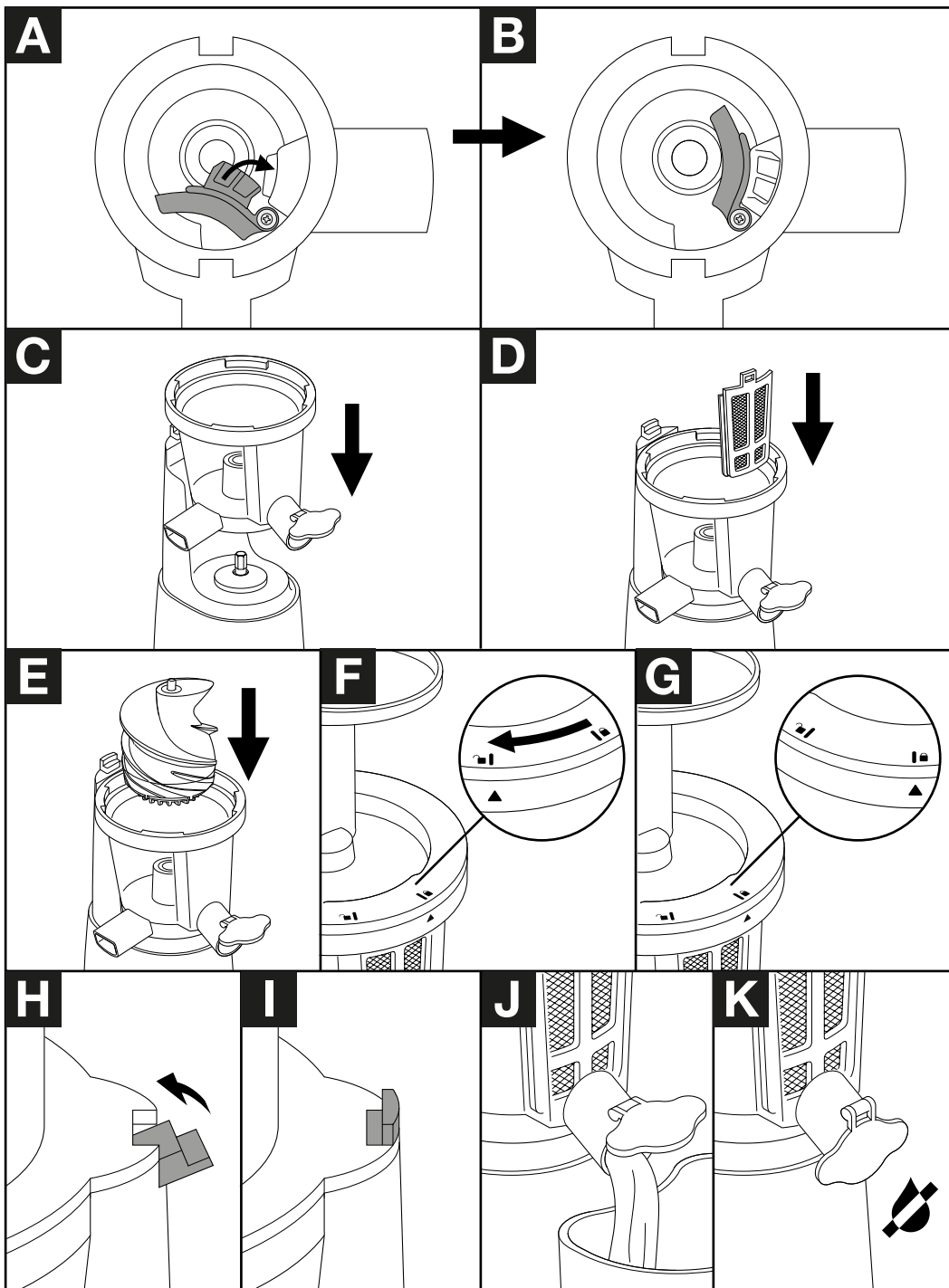
**2 - 8**

عربي

٩ - ١٥







## safety

- Read these instructions carefully and retain for future reference.
- Remove all packaging and any labels.
- If the cord is damaged it must, for safety reasons, be replaced by KENWOOD or an authorised KENWOOD repairer.
- **Do not use the juicer if the filter is damaged.**
- Never put the power unit, cord or plug in water – you could get an electric shock.
- Switch off and unplug:
  - before fitting or removing parts;
  - before cleaning;
  - after use.
- Never use a damaged juicer. Get it checked or repaired: see 'Service and customer care'.
- Only use the pusher supplied. Never put your fingers in the feed tube. Unplug and remove the lid before unblocking the feed tube.
- Before removing the lid, switch off and wait for the unit to stop.
- Do not over fill the feed tube or use excessive force to push the food down the feed tube – you could damage your juicer.
- Do not process frozen fruit or vegetables. Allow to defrost before processing.
- Do not process dried or hard ingredients such as grains, fruit with hard seeds or ice as they may damage the juicer.
- Do not touch moving parts.
- Never leave the juicer switched on unattended.
- Never use an unauthorised attachment.
- Children should be supervised to ensure that they do not play with the appliance.

- This appliance shall not be used by children. Keep the appliance and its cord out of reach of children.
- Misuse of your appliance can result in injury.
- Do not let the cord touch hot surfaces or hang down where a child could grab it.
- Appliances can be used by persons with reduced physical, sensory or mental capabilities or lack of experience and knowledge if they have been given supervision or instruction concerning use of the appliance in a safe way and if they understand the hazards involved.
- Only use the appliance for its intended domestic use. Kenwood will not accept any liability if the appliance is subject to improper use, or failure to comply with these instructions.
- **Do not operate juicer continuously for longer than 15 minutes in any 45 minute period.**

#### **before plugging in**

- Make sure your electricity supply is the same as the one shown on the underside of the appliance.

#### **Important – UK only**

- The wires in the cord are coloured as follows:  
Green and Yellow = Earth,  
Blue = Neutral,  
Brown = Live
- The appliance must be protected by a 3A approved (BS1362) fuse.

#### **• WARNING: THIS APPLIANCE MUST BE EARTHED.**

#### **Note:**

- For non-rewireable plugs the fuse cover **MUST** be refitted when replacing the fuse. If the fuse cover is lost then the plug must not be used until a replacement can be obtained. The correct fuse cover is identified by colour and a replacement may be obtained from your Kenwood Authorised Repairer (see Service).
- If a non-rewireable plug is cut off it must be **DESTROYED IMMEDIATELY**. An electric shock hazard may arise if an unwanted non-rewireable plug is inadvertently inserted into a 13A socket outlet.

- This appliance conforms to EC Regulation 1935/2004 on materials and articles intended to come into contact with food.

#### **before using for the first time**

Wash the parts: see 'care and cleaning'.

#### **key**

- ① pusher
- ② lid with hopper
- ③ scroll
- ④ filter
- ⑤ juicing bowl
- ⑥ pulp spout
- ⑦ pulp container
- ⑧ lid lock
- ⑨ power unit
- ⑩ On/Off/Reverse switch
- ⑪ reset button
- ⑫ juice spout
- ⑬ anti-drip stopper
- ⑭ juice jug
- ⑮ cleaning brush

## to assemble your juicer (A→I)

### A→B

Fit the pulp stopper into the opening on the underside of the juicing bowl ⑤ and push in until secure.

### C

Fit the juicing bowl ⑤ to the power unit ⑨ by positioning the juice spout to the front.





### D

Place the filter ④ into the juicing bowl ⑤, pushing down to secure into place.

### E

Place the scroll ③ into the juicing bowl and push down to secure. **Note: the lid cannot be fitted if the scroll is not fully pushed down.**

### F→G

Fit the lid ② onto the unit ensuring the  lines up with the  on the front of the juicing bowl. Then turn the lid clockwise until it clicks into place and the  lines up with the  on the front of the juicing bowl.

### H→I

Close the lid lock.

## to use your juicer (J)

Place the pulp container ⑦ under the pulp spout ⑥ and place the juice jug ⑫ under the juice spout ⑬. Ensure the anti-drip stopper ⑬ is in the open position before juicing.

Switch on ⑩ and feed the food items down slowly using the pusher.

- Use the recommended usage chart as a guide for juicing different fruits and vegetables.
- To extract the maximum amount of juice, always push the food down slowly using the pusher. Do not use excessive force as the food should be pulled down by the scroll.
- If the food becomes jammed in the feed tube or on the scroll and the juicer stops operating switch to the 'O' off position. Then press and hold the 'R' reverse button down until the food becomes dislodged.

Once the food is released, you can start juicing again.

### hints and tips

- Wash all fruit and vegetable thoroughly before juicing.
- To maximise juice extraction place small quantities at a time in the feed tube and push down slowly.
- Hard foods are best juiced at room temperature.
- You do not have to remove thin peels or skins. Only remove thick peels that you would not eat e.g. those of oranges, pineapples, melons and uncooked beetroots.
- Use fresh fruit and vegetables as they contain more juice.
- Remove stones and hard seeds from cherries, plums etc.
- Vitamins disappear - the sooner you drink your juice, the more vitamins you will get.
- If you need to store the juice for a few hours put it in the fridge. It will keep better if you add a few drops of lemon juice.

### Health Recommendations

- Do not drink more than three 230mls (8 fl.oz.) glasses of juice a day unless you are used to it.
- Dilute juice for children with an equal amount of water.
- Juice from dark green (broccoli, spinach etc.) or dark red (beetroot, red cabbage etc.) vegetables is extremely strong, so always dilute it.
- Fruit juice is high in Fructose (fruit sugar), so people with diabetes or low blood sugar should avoid drinking too much.

## after juicing (K)

After adding the last piece of food, allow the juicer to run to help clear the juice from the juicing bowl. The time will vary depending on the fruit type and thickness of the juice extracted.

Switch off and wait until the final flow of juice has reduced to a few slow drips. Then place the anti-drip stopper ⑬ in position before removing the jug.

**Refer to the troubleshooting section if you experience any problems with the operation of the juicer.**

recommended usage chart		
Fruit/Vegetable	Preparation	Hints and Tips
Apples	Cut down to fit the feed tube.	To maximise juice extraction hard foods are best juiced when at room temperature.
Carrots	Cut down to fit the feed tube.	
Pineapple	Remove the leaves and stalks by slicing off the top and base. Cut into length-wise pieces.	To prevent the filter from clogging clean the filter after every large pineapple.
Seedless Grapes	Remove stalks.	Process small handfuls at a time to maximise juice extraction.
Tomatoes	Cut down to fit the feed tube.	A thick pulpy juice will be produced rather than a smooth juice. To prevent the filter from clogging, clean the filter after every 500g of tomatoes processed.
Mangoes	Remove tough skin and stones.	The juice produced will be very thick.
Melons	Remove tough skin.	-
Kiwi fruits	Cut down to fit the feed tube.	-
Soft berries- (Raspberries, Blackberries etc.)	Juice whole.	Process small handfuls at a time to maximise juice extraction.
Harder berries- (Cranberries etc.)		
Beetroot (Raw)	Remove leaves and peel.	-
Leafy Vegetables- spinach, kale, wheatgrass etc.	Wrap leaves into a bunch.	-
Celery	Juice whole.	-
Cucumber	Cut down to fit the feed tube.	-
Citrus fruits- Oranges	Peel and remove white pith.	-
Fruit with stones or hard seeds (Nectarines, Plums, Cherries etc.)	Remove the stones or hard seeds before juicing.	-
Pomegranates	Open the fruit by scoring the outside skin and breaking apart. Submerge in a large bowl of cold water and remove the seeds from the pulp (this helps to separate the seeds as they will sink to the bottom of the bowl and the white pulp will float to the top).	-



## care and cleaning

- Always switch off, unplug and take the juicer apart before cleaning.
- Some discolouration of parts may occur upon using ingredients such as carrot or leafy vegetables.

Cleaning all parts immediately after each use will help to reduce stains.

- Do not clean the pulp or filter outlet with a sharp pointed object such as the end of a knife as you will damage the bowl. Use the tip of the cleaning brush handle to clean the outlets.

### **power unit**

- Wipe with a damp cloth, then dry.
- Do not immerse in water.

### **filter**

- To assist with removal of pulp and fibres, place the anti-drip stopper in the closed position. Switch the juicer on and pour approximately 150mls water down the feed tube. Operate the juicer for approximately 20 seconds, place the juice jug under the juice spout and open the stopper to allow the water to flow out.
- Always clean the filter immediately after juicing.
- Use the brush supplied to clean the filter. For best results, rinse under water and brush until clear.

## service & customer care

**If you experience any problems with the operation of your appliance, before calling for assistance refer to the troubleshooting guide or visit [www.kenwoodworld.com](http://www.kenwoodworld.com).**

If you need help with:

- using your appliance or
- servicing or repairs (in or out of guarantee)
- ☎ call Kenwood customer care on

**023 9239 2333. Have your model number ready (e.g. TYPE JMP40) and date code (5 digit code e.g. 18BO8) ready.** They are on the underside of your juicer.

### ● **spares and attachments**

- ☎ call 0844 557 3653.

### **other countries**

- If you experience any problems with the operation of your appliance, before requesting assistance refer to the “troubleshooting guide” section in the manual or visit [www.kenwoodworld.com](http://www.kenwoodworld.com).
- Please note that your product is covered by a warranty, which complies with all legal provisions concerning any existing warranty and consumer rights in the country where the product was purchased.
- If your Kenwood product malfunctions or you find any defects, please send it or bring it to an authorised KENWOOD Service Centre. To find up to date details of your nearest authorised KENWOOD Service centre visit [www.kenwoodworld.com](http://www.kenwoodworld.com) or the website specific to your Country.
- Designed and engineered by Kenwood in the UK.
- Made in China.



### **IMPORTANT INFORMATION FOR CORRECT DISPOSAL OF THE PRODUCT IN ACCORDANCE WITH THE EUROPEAN DIRECTIVE ON WASTE ELECTRICAL AND ELECTRONIC EQUIPMENT (WEEE)**

At the end of its working life, the product must not be disposed of as urban waste.

It must be taken to a special local authority differentiated waste collection centre or to a dealer providing this service.

Disposing of a household appliance separately avoids possible negative consequences for the environment and health deriving from inappropriate disposal and enables the constituent materials to be recovered to obtain significant savings in energy and resources.

As a reminder of the need to dispose of household appliances separately, the product is marked with a crossed-out wheeled dustbin.

### **guarantee (UK only)**

If your appliance goes wrong within one year from the date you bought it, we will repair or replace it free of charge provided:

- you have not misused, neglected or damaged it;
- it has not been modified (unless by Kenwood);
- it is not second-hand;
- it has not been used commercially;
- you have not fitted a plug incorrectly; and
- **you supply your receipt to show when you bought it.**

This guarantee does not affect your statutory rights.

## troubleshooting guide

Problem	Cause	Solution
The juicer will not start/ does not operate.	<ul style="list-style-type: none"> <li>No power.</li> <li>Juicing bowl not properly aligned on power unit or lid not locked correctly.</li> </ul>	<ul style="list-style-type: none"> <li>Make sure the appliance is plugged in.</li> <li>Check that all parts are fitted correctly.</li> </ul>
The juicer has stopped during normal operation.	<ul style="list-style-type: none"> <li>Clogging in filter and scroll.</li> <li>Food not cut into small enough pieces.</li> </ul>	<ul style="list-style-type: none"> <li>Press the reverse button for 3-5 seconds. Repeat the process 2-3 times until blockage cleared.</li> <li>Do not attempt to open the lid by force.</li> <li>Switch off, unplug and remove the lid. Check if any clogging. Remove food if necessary and continue juicing.</li> </ul>
	<ul style="list-style-type: none"> <li>Juicer overloaded or overheated due to heavy load.</li> </ul>	<ul style="list-style-type: none"> <li>Switch off, unplug and take the juicer apart. Clear and reassemble the juicer.</li> <li>Plug in and press the "reset" button <b>ⓘ</b> and hold for 1-2 seconds and start operation as normal.</li> </ul>
Juice is leaking from underneath the bowl.	<ul style="list-style-type: none"> <li>Pulp stopper not fitted or has come loose during operation.</li> </ul>	<ul style="list-style-type: none"> <li>Check that the pulp outlet stopper is fitted correctly.</li> </ul>
Juice does not exit juicing outlet.	<ul style="list-style-type: none"> <li>Anti-drip stopper closed.</li> </ul>	<ul style="list-style-type: none"> <li>Remove stopper and allow juice to flow into juice container.</li> </ul>
Too much pulp coming out in juice.	<ul style="list-style-type: none"> <li>Filter or scroll clogging.</li> <li>Very fibrous fruit/vegetable being processed.</li> </ul>	<ul style="list-style-type: none"> <li>Cut food, especially fibrous foods, into smaller pieces to avoid the fibres wrapping around the scroll.</li> </ul>
Staining on juicing parts.	<ul style="list-style-type: none"> <li>Natural colouring from food.</li> </ul>	<ul style="list-style-type: none"> <li>Rubbing with a cloth dipped in vegetable oil will help to remove discolouring.</li> </ul>
There is a squeaking noise when juicing.	<ul style="list-style-type: none"> <li>Friction between ingredients and bowl.</li> </ul>	<ul style="list-style-type: none"> <li>Normal operation.</li> </ul>

## دليل استكشاف الأخطاء وإصلاحها

المشكلة	السبب المحتمل	الحل
العصارة لا تبدأ العمل/لا يمكن تشغيلها	<ul style="list-style-type: none"> <li>لا توجد طاقة.</li> <li>لم تتم محاذاة سلطانية العصر بشكل صحيح على وحدة الطاقة (الموتور) أو الغطاء العلوي لم يتم قفله بشكل صحيح.</li> </ul>	<ul style="list-style-type: none"> <li>تأكد من توصيل الجهاز بمصدر التيار الكهربائي.</li> <li>تأكد من تركيب جميع الأجزاء بشكل صحيح.</li> </ul>
توقفت العصارة عن العمل أثناء التشغيل العادي.	<ul style="list-style-type: none"> <li>هناك انسداد في المرشح واللؤلؤ.</li> <li>لم يتم تقطيع الثمار إلى قطع صغيرة بشكل مناسب.</li> </ul>	<ul style="list-style-type: none"> <li>اضغطي على زر التشغيل العكسي لمد 3 إلى 5 ثوان. كرري هذه الخطوة 2 إلى 3 مرات لحين حل مشكلة الانسداد.</li> <li>لا تحاولي فتح الغطاء العلوي بالقوة.</li> <li>أوقفي تشغيل الجهاز، وافصله عن مصدر التيار الكهربائي وأزيلي الغطاء العلوي. تأكد من وجود انسداد.</li> <li>أزيلي المكونات حسب الحاجة وتابعي عملية العصر.</li> </ul>
العصارة محملة فوق سعتها القصوى أو ارتفعت درجة حرارتها بشكل كبير نتيجة الحمل.	<ul style="list-style-type: none"> <li>العصارة محملة فوق سعتها القصوى أو ارتفعت درجة حرارتها بشكل كبير نتيجة الحمل.</li> </ul>	<ul style="list-style-type: none"> <li>أوقفي تشغيل العصارة وافصلها عن مصدر التيار الكهربائي ثم فكي أجزائها. أفرغي العصارة ثم أعيدي تجميعها.</li> <li>أعدي توصيل العصارة بمصدر التيار الكهربائي ثم اضغطي على زر إعادة التشغيل ① مع الاستمرار لمدة 1 إلى 2 ثانية ثم ابدئي العملية العصر بالشكل العادي.</li> </ul>
يتسرب العصير من أسفل السلطانية.	<ul style="list-style-type: none"> <li>لم يتم تركيب مانع اللب أو أصبح مفتوحاً أثناء التشغيل.</li> </ul>	<ul style="list-style-type: none"> <li>تأكد من تركيب مانع مخرج اللب بشكل صحيح.</li> </ul>
العصير لا يخرج من مخرج العصير.	<ul style="list-style-type: none"> <li>صمام منع التنقيط مقفول.</li> </ul>	<ul style="list-style-type: none"> <li>أزيلي المانع واسمحي للعصير بالتدفق إلى دورق العصير.</li> </ul>
كمية كبيرة من اللب تخرج مع العصير.	<ul style="list-style-type: none"> <li>هناك انسداد في المرشح أو اللؤلؤ.</li> <li>يتم عصر فاكهة/خضراوات غنية بالألياف.</li> </ul>	<ul style="list-style-type: none"> <li>قطعي الثمرات وخاصة الثمار اللينة إلى قطع صغيرة لتجنب التقاف الألياف حول اللؤلؤ.</li> </ul>
توجد بقع على أجزاء العصارة.	<ul style="list-style-type: none"> <li>تلون طبيعي نتيجة المكونات المعصورة.</li> </ul>	<ul style="list-style-type: none"> <li>امسحي الأجزاء بقطعة قماش مغموسة في زيت نباتي لإزالة تغيير اللون.</li> </ul>
هناك صوت ضوضاء كالصرير أثناء العصر.	<ul style="list-style-type: none"> <li>احتكاك ما بين المكونات والسلطانية.</li> </ul>	<ul style="list-style-type: none"> <li>أمر طبيعي.</li> </ul>

## العناية والتنظيف

- أوقف دائماً تشغيل العصارة وافصلها عن مصدر التيار الكهربائي ثم فكّي أجزائها قبل التنظيف.
- قد يحدث تلوث في أجزاء العصارة عند استخدام مكونات مثل الجزر أو الخضراوات الورقية. تنظيف كل الأجزاء فور الانتهاء من الاستخدام يساعد على إزالة البقع.
- لا تنظفي مخرج اللب أو المرشح باستخدام جسم مديب حاد مثل طرف السكين، فقد يتسبب ذلك في تلف السلطانية. استخدمى طرف مقبض فرشاة التنظيف لتنظيف الخارج.
- **وحدة الطاقة (الموتور)**
- مسح بقطعة قماش رطبة ثم التجفيف.
- لا تغمريها في الماء.
- **المرشح**
- للمساعدة في إزالة اللب والألياف، ضعي مانع التقيط في موضع القفل. شغلي العصارة وصبي ما يقرب من ١٥٠ مللي من الماء عبر أنبوب إدخال المكونات. شغلي العصارة لمدة ٢٠ ثانية تقريباً، ضعي ورق العصار أسفل فتحة تدفق العصير ثم افتحي صمام مانع التقيط لإخراج الماء.
- نظفي المرشح دائماً فور الانتهاء من عملية العصر.
- استخدمى الفرشاة المزودة لتنظيف المرشح. للحصول على أفضل النتائج، اشطفيها تحت الماء ونظفيها بالفرشاة لحين تنظيفها بشكل كامل.

## الصيانة والعناية بالعملاء

- في حالة مواجهة أية مشكلة متعلقة بتشغيل الجهاز، قبل الاتصال لطلب المساعدة، يرجى مراجعة قسم «دليل اكتشاف المشكلات وحلها» في الدليل أو زيارة موقع الويب [www.kenwoodworld.com](http://www.kenwoodworld.com).
- يرجى الملاحظة بأن جهازك مشمول بضمان، هذا الضمان يتوافق مع كافة الأحكام القانونية المعمول بها والمتعلقة بحقوق الضمان والمستهلك في البلد التي تم شراء المنتج منها.
- في حالة تعطل منتج Kenwood عن العمل أو في حالة وجود أي عيوب، فيرجى إرساله أو إحضاره إلى مركز خدمة معتمد من KENWOOD. للحصول على معلومات محدثة حول أقرب مركز خدمة معتمد من KENWOOD، يرجى زيارة موقع الويب [www.kenwoodworld.com](http://www.kenwoodworld.com)، أو موقع الويب المخصص لبلدك.

- تصميم وتطوير Kenwood في المملكة المتحدة.
- صنع في الصين.



معلومات هامة هو الكيفية الصحيحة للتخلص من المنتج وفقاً لتوجيهات الاتحاد الأوروبي المتعلقة بنفايات المعدات الكهربائية والإلكترونية (WEEE)

في نهاية العمر التشغيلي للجهاز، يجب عدم التخلص من الجهاز في نفايات المناطق الحضرية. بل يجب أخذه إلى مركز تجميع خاص بجهة محلية متخصصة في التخلص من هذه النفايات أو إلى تاجر يقدم هذه الخدمة. التخلص من الأجهزة المنزلية على نحو منفصل، يجنب الآثار السلبية المحتملة على البيئة والصحة والتي تنتج عن التخلص من هذه النفايات بطريقة غير مناسبة، كما أن هذه العملية تسمح باسترداد المواد المكونة الأمر الذي يتيح الحصول على وفورات كبيرة في مجال الطاقة والموارد. للتذكير بضرورة التخلص من الأجهزة المنزلية على نحو منفصل، يوجد على الجهاز صورة مشطوبة لسلة قمامة ذات عجلات.

جدول توصيات الاستخدام		
الفاكهة/الخضراوات	التجهيز	تلميحات ونصائح
التفاح	قطعي الثمرة إلى قطع تناسب أنبوب إدخال المكونات.	الحصول على أكبر كمية من العصير المستخرج، من الأفضل عصر المكونات الصلبة في درجة حرارة الغرفة.
الجزر	قطعي الثمرة إلى قطع تناسب أنبوب إدخال المكونات.	
الأناناس	أزيلي الأوراق والسيقان عن طريق قطع رأس الثمرة وقاعدتها. ثم قطعي الثمرة بطول مناسب.	لمنع انسداد المرشح، نظفيه بعد عصر كل ثمرة أناناس كبيرة.
عنب خالي من البذور	أزيلي سيقان العنب.	اعصري كمية مساوية لقبضة اليد في كل مرة للحصول على أكبر كمية من العصير.
الطماطم	قطعي الثمرة إلى قطع تناسب أنبوب إدخال المكونات.	يكون العصير الناتج ثخيناً ويحتوي على اللب وليس عصيراً صافياً. لمنع انسداد المرشح، نظفيه بعد عصر ما يقرب من ٥٠٠ غرام من ثمار الطماطم.
المانجو	أزيلي القشرة الصلبة ونواة الثمرة.	العصير الناتج يكون ثخيناً جداً.
البطيخ	أزيلي القشرة الصلبة للثمرة.	-
الكيوي	قطعي الثمرة إلى قطع تناسب أنبوب إدخال المكونات.	-
التوت اللين - (التوت و التوت الأسود وغيرها من الفواكه بنفس القوام)	اعصري الثمرة بأكملها.	اعصري كمية مساوية لقبضة اليد في كل مرة للحصول على أكبر كمية من العصير.
التوت الأكثر صلابة - (التوت الأزرق والتوت البري وغيرها من الفواكه بنفس القوام)		
البنجر (نئ)	أزيلي أوراق الثمرة وقشرها.	-
الخضراوات الورقية - السبانخ، اللفت والخضراوات العشبية	لفي الأوراق في شكل حفنة.	-
الكرفس	اعصري الثمرة بأكملها.	-
الخيار	قطعي الثمرة إلى قطع تناسب أنبوب إدخال المكونات.	-
الموالح - البرتقال	قشري الثمرة وأزيلي اللب الأبيض.	-
الفاكهة ذات البذور أو النوى الصلب (التكتارين، الخوخ، الكرز، وما شابه)	أزيلي البذور أو النوى الصلب قبل العصر.	-
الرمان	افتحي الثمرة عن طريق شق القشرة الخارجية ثم قسميها. اغصري الثمرة في سلطانية كبيرة بها ماء بارد وأزيلي البذور عن اللب (سيساعد ذلك على تخلص البذور حيث ستترسب البذور في قاع السلطانية ويطفو اللب على الوجه).	-

## بعد العصر (K)

بعد إضافة آخر قطعة من المكونات، اسمحى للعصارة باستمرار التشغيل للمساعدة في إخراج العصير من سلطانية العصر.

يختلف الوقت اعتماداً على نوع الفاكهة وكثافة العصير المستخرج.

أوقف تشغيل العصارة وانتظري حتى يصبح تدفق العصير في صورة قطرات بطيئة. ثم ضعي صمام منع التنقيط ⑬ في الموضع قبل إزالة الدورق.

راجعى قسم استكشاف المشكلات وحلها في حالة مواجهتك أية مشكلات فيما يتعلق بتشغيل العصارة لديك.

## تجميع العصارة (A←I)

### B←A

ركبي مانع اللب في الفتحة الموجودة في الجانب السفلي من سلطانية العصر ⑤ وادفعيه لحين تعشيقه في موضع التثبيت.

### C

ركبي سلطانية العصر ⑤ على وحدة الطاقة (الموتور) ⑨ من خلال توجيه صنوبر العصير إلى الأمام.

### D

ضعي المرشح ④ في سلطانية العصر ⑤ مع دفعه لأسفل ليستقر في موضع تعشيقه.

### E

ضعي اللولب ③ في سلطانية العصر مع دفعه لأسفل ليستقر في موضع تعشيقه. ملاحظة: لن يمكن تركيب الغطاء العلوي في حالة عدم الضغط على اللولب بشكل كامل لأسفل في موضع تعشيقه.

### G←F

ركبي الغطاء العلوي ② على الوحدة مع التأكد من محاذاة الرمز  مع الرمز ▲ الموجود في الجانب الأمامي من سلطانية العصر. ثم لفي الغطاء العلوي في اتجاه عقارب الساعة لحين استقراره في موضع التثبيت محدثاً صوت طقطقة، عندئذ يتحاذي الرمز  مع الرمز ▲ الموجود في الجانب الأمامي من سلطانية العصر.

### I←H

أغلق قفل الغطاء العلوي.

## استخدام العصارة (J)

ضعي حاوية اللب ⑦ أسفل فتحة تدفق اللب ⑥ ثم ضع يدورق العصير ⑭ أسفل فتحة تدفق العصير ⑫. تأكد أن صمام منع التقيط ⑬ في موضع الفتح قبل العصر.

شغلي الجهاز ⑩ وأدخلي المكونات المراد عصرها وادفعيها ببطء باستخدام عصا دفع المكونات.

استعيني بجدول توصيات الاستخدام كمرجع استرشادي لعصر مختلف أنواع الفواكه والخضراوات.

لاستخلاص أكبر كمية من العصير، ادفعي دائماً المكونات ببطء خلال أنبوب إدخال المكونات باستخدام عصا دفع المكونات. لا تدفعي بقوة مفرطة، حيث يجب أن يجب أن يتم سحب المكونات لأسفل عن طريق اللولب.

• في حالة انحشار المكونات داخل أنبوب إدخال المكونات أو على اللولب وتوقف العصارة عن العمل، ففي هذه الحالة ضعي مفتاح تشغيل العصارة على موضع الإيقاف «O» ثم اضغطي على زر التشغيل العكسي «R» لحين حل مشكلة انحشار المكونات. بمجرد تحرير المكونات، يمكنك متابعة العصر مرة ثانية.

### تلمیحات ونصائح

- اغسلي الفواكه والخضراوات جيداً قبل العصر.
- للحصول على أكبر كمية من العصير، ضعي كميات صغيرة في المرة الواحدة داخل أنبوب إدخال المكونات واضغطي عليها ببطء.
- المكونات ذات القوام الصلب من الأفضل عصرها في درجة حرارة الغرفة.
- لا توجد حاجة لإزالة القشر الرقيق عن الفواكه أو الخضراوات المراد عصرها. أزيل ي فقط القشر السميك الذي لن يتم أكله، على سبيل المثال، قشر البرتقال والأناناس والبطيخ والبنجر غير المطهي.
- استخدم ي فواكه وخضراوات طازجة، حيث تحتوي على المزيد من العصير.
- أزيل ي النوى والبذور الصلبة عن الكرز والبرقوق وما شابه من الثمار.
- اختفأ الفيتامينات - كلما تم تناول العصير فور عملية العصر كلما احتفظ العصير بكمية كبيرة من الفيتامينات.
- إذا أردت ي تخزين العصير لبضعة ساعات ضعيه داخل الثلاجة. سيبقى العصير بحالة أفضل إذا أضفت ي إليه بعض القطرات من عصير الليمون.

### توصيات صحية

- لا تتناولي أكثر من ٢٣٠ مل من العصير يومياً إلا في حالة اعتيادك على ذلك.
- خففي العصير بالنسبة للأطفال بكمية مماثلة من الماء.
- العصير الناتج عن الأعشاب والخضراوات ذات اللون الأخضر الداكن (مثل البروكلي والسبانخ وغيرها من الخضراوات) أو الخضراوات ذات اللون الأحمر الداكن (مثل البنجر والكرنب الأحمر وغيرها من الخضراوات) يكون قوي التكهة لذلك يجب تخفيفه.
- عصير الفواكه غني بسكر الفواكه (الفاكتورز) لذلك يجب على مرضى السكر ومن يعانون من انخفاض مستوى السكر في الدم عدم تناول كميات كبيرة منه.



- يجب الإشراف على الأطفال للتأكد من عدم عبثهم بالجهاز.
- لا يجوز استخدام هذا الجهاز من قبل الأطفال. احتفظي بالجهاز والسلك الكهربائي بعيداً عن متناول الأطفال.
- قد يؤدي سوء استخدام الجهاز إلى حدوث إصابات.
- يحذر ملامسة السلك الكهربائي لأسطح ساخنة أو تركه متديلاً في حالة وجود طفل فقد ينتزعه.
- يمكن استخدام الأجهزة من قبل أشخاص ذوي قدرات جسدية أو حسية أو عقلية منخفضة وممن هم دون خبرة أو معرفة باستخدام الأجهزة في حالة منحهم التعليمات الخاصة بالاستخدام أو الإشراف عليهم بحيث يمكنهم استخدامه بطريقة آمنة مع إدراك المخاطر التي تنطوي على استخدام الجهاز.
- استخدمي الجهاز فقط في الاستخدامات المنزلية المخصص لها. لن تتحمل شركة Kenwood أية مسؤولية في حالة استخدام الجهاز بطريقة غير صحيحة أو عدم الامتثال للتعليمات المذكورة.
- لا تشغلي العصارة لفترة مستمرة أطول من ١٥ دقيقة وذلك خلال كل ٤٥ دقيقة.

## مفتاح الرسم التوضيحي

- ① عصا دفع المكونات
- ② الغطاء العلوي المزود بصينية تجميع
- ③ اللولب
- ④ المرشح
- ⑤ سلطانية العصر
- ⑥ فتحة تدفق اللب
- ⑦ حاوية اللب
- ⑧ قفل الغطاء العلوي
- ⑨ وحدة الطاقة (الموتور)
- ⑩ مفتاح On/Off/Reverse (تشغيل/إيقاف/تشغيل عكسي)
- ⑪ زر إعادة التشغيل
- ⑫ فتحة تدفق العصير
- ⑬ صمام منع التنقيط
- ⑭ دورق العصير
- ⑮ فرشاة التنظيف

- قبل توصيل الجهاز بمصدر التيار الكهربائي تأكدي من تماثل مواصفات مصدر التيار الكهربائي لديك مع المواصفات الموضحة على الجانب السفلي للجهاز.
- تحذير: يجب توصيل هذا الجهاز بالأرضي.
- يتوافق هذا الجهاز مع تنظيمات الاتحاد الأوروبي 2004/1935 المتعلقة بالمواد والأجسام المتلامسة مع الأطعمة.

## قبل الاستخدام للمرة الأولى

- اغسلي الأجزاء المسموح بغسلها: راجعي قسم "العناية والتنظيف".

## لسلامتك

- اقرئي التعليمات التالية واحتفظي بها في المتناول للاستخدامات المستقبلية المرجعية.
- أزيلتي مكونات التغليف وأية ملصقات.
- في حالة تلف السلك الكهربائي، يجب استبداله لأسباب متعلقة بالسلامة من قبل KENWOOD أو مركز صيانة معتمد من قبل KENWOOD.
- لا تستخدم العصاراة في حالة تلف المرشح.
- يحذر غمر وحدة الطاقة (الموتور) أو السلك الكهربائي أو القابس في الماء - قد تصابين بصدمة كهربائية.
- أوقف تشغيل الجهاز وافصله عن مصدر التيار الكهربائي:
  - قبل تركيب وإزالة الأجزاء
  - قبل عملية التنظيف
  - بعد الاستخدام.
- يحذر استخدام العصاراة في حالة تلفها. في مثل هذه الحالة يجب فحص الجهاز أو إصلاحه: راجعي قسم «الصيانة ورعاية العملاء».
- استخدم فقط عصا دفع المكونات المزودة مع الجهاز. يحذر وضع أصابعك داخل أنبوب إدخال المكونات. افصلي العصاراة عن مصدر التيار الكهربائي وأزيلتي الغطاء العلوي قبل إزالة انسداد أنبوب إدخال المكونات.
- قبل إزالة الغطاء العلوي، أوقف تشغيل الجهاز وانتظري حتى توقف الوحدة.
- لا تتجاوزي سعة تعبئة أنبوب إدخال المكونات ولا تستخدم قوة مفرطة لدفع المكونات إلى أسفل الأنبوب - فقد يتسبب ذلك في تلف العصاراة.
- لا تستخدم فواكه أو خضراوات مجمدة لتحضير العصير. اتركها حتى يذوب الثلج قبل استخدامها.
- لا تقومي بعصر المكونات الصلبة أو المجففة، مثل الحبوب أو الفواكه ذات البذور الصلبة أو الثلج، فقد يتسبب ذلك في تلف العصاراة.
- لا تلمسي الأجزاء المتحركة.
- يحذر ترك العصاراة دون ملاحظة أثناء التشغيل.
- يحذر استخدام أي ملحقات غير معتمدة.

**Kenwood Ltd**

New Lane  
Havant  
Hampshire  
PO9 2NH

[kenwoodworld.com](http://kenwoodworld.com)

© Kenwood Ltd 2018



138800/1