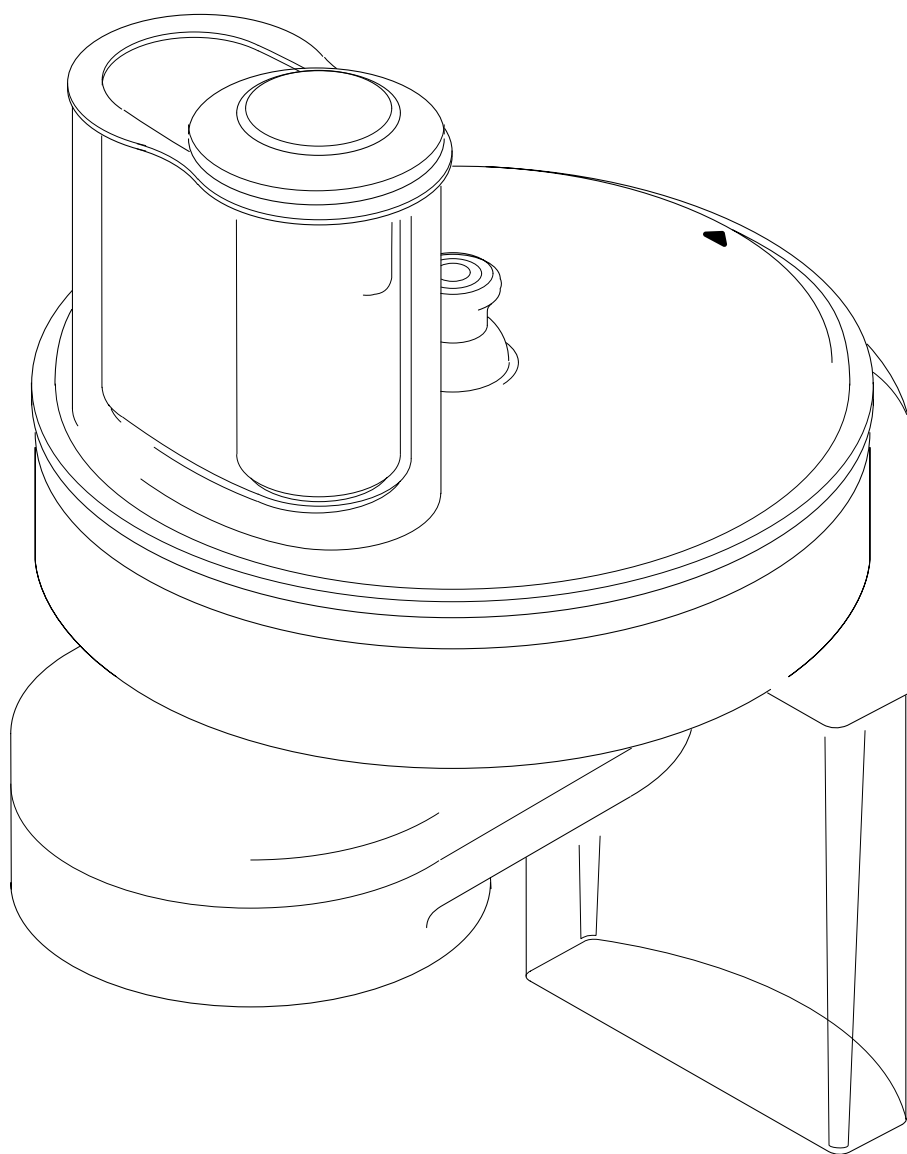
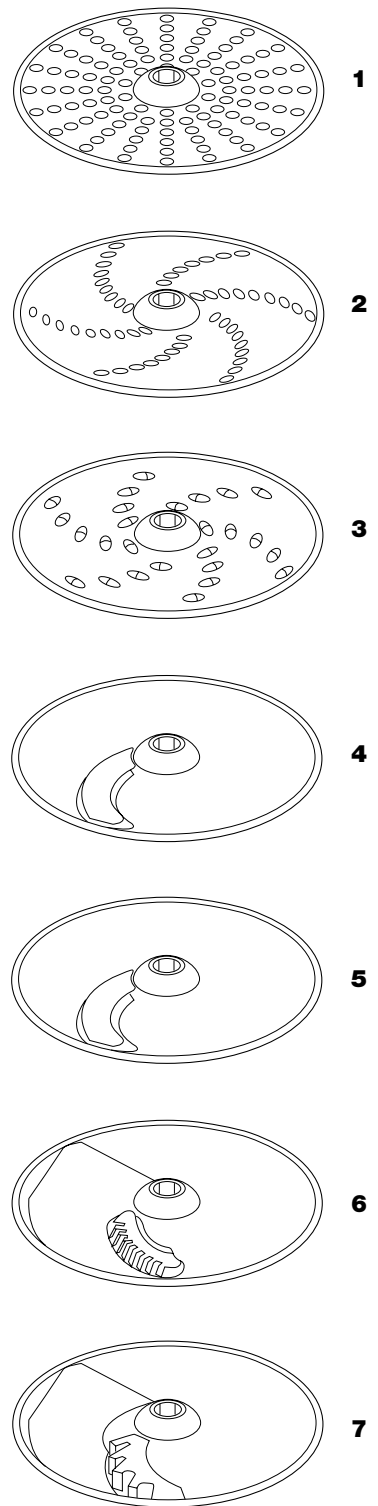
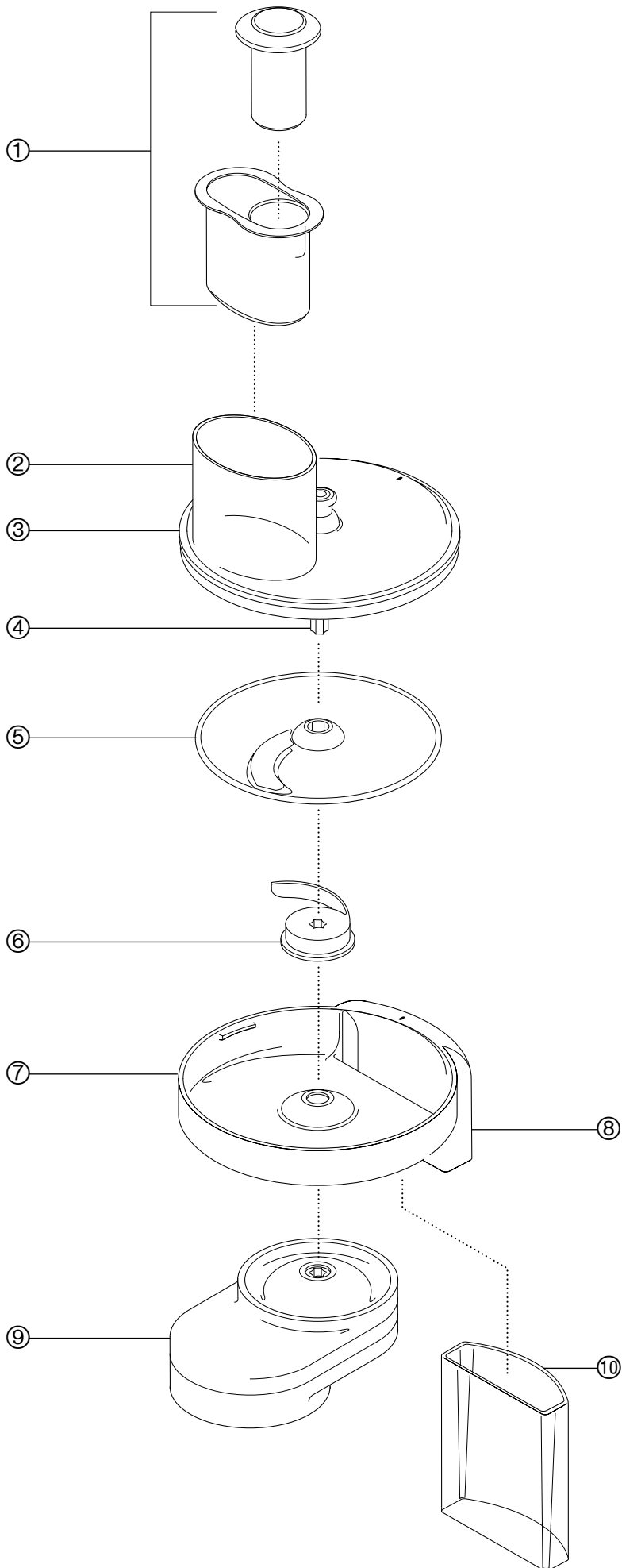


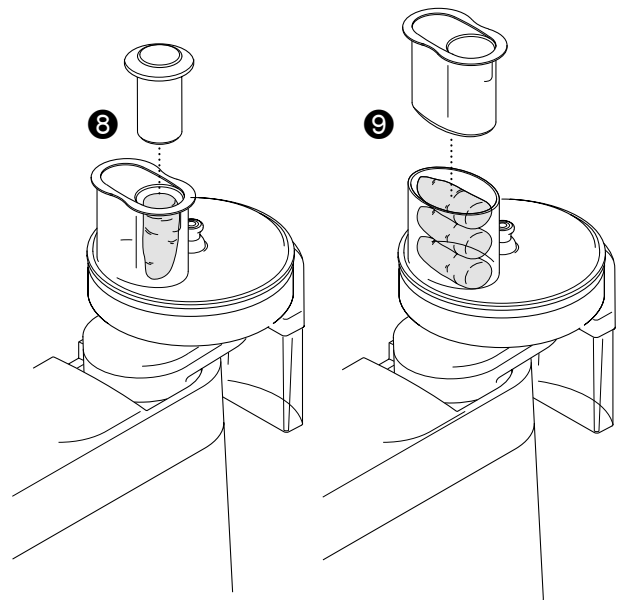
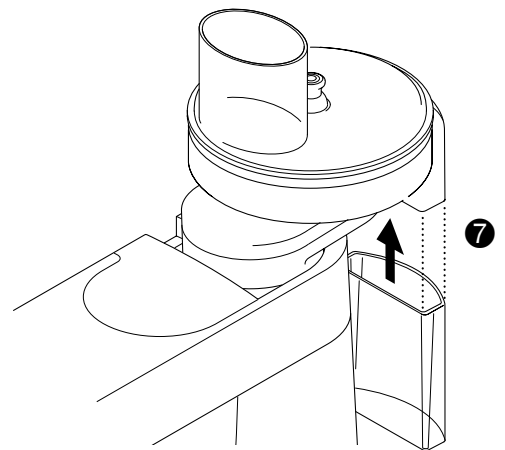
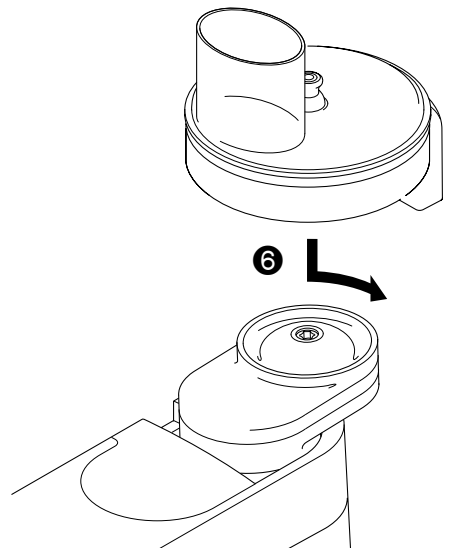
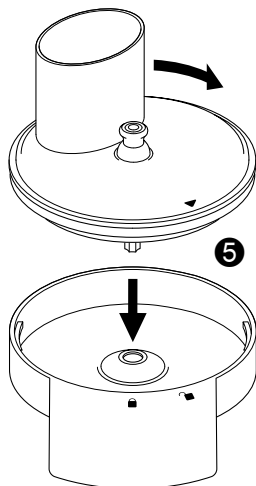
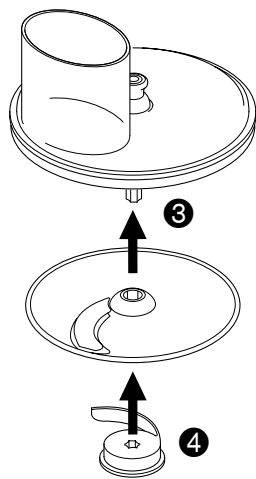
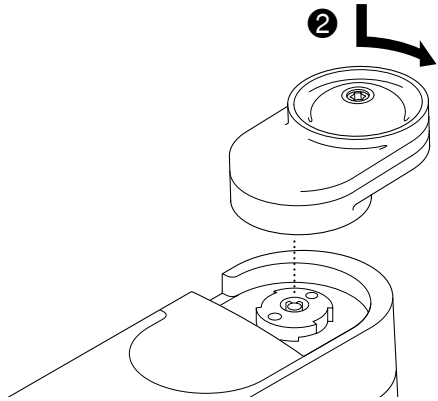
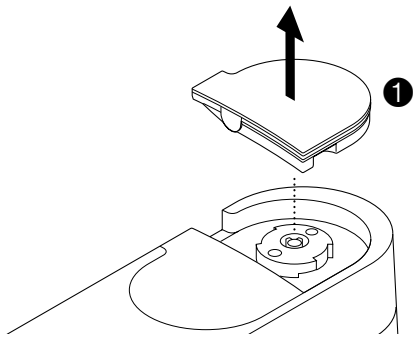
KENWOOD

AT340

Instrucțiuni







Siguranță

- Citiți aceste instrucțiuni cu atenție și păstrați-le pentru consultare viitoare.
- Scoateți toate materialele de ambalare și orice etichete.
- Plăcile sunt ascuțite; umblați cu grijă cu ele la montare, scoatere și curățare.
- Nu folosiți niciodată degetele ca să împingeți alimentele pe tubul de alimentare. Folosiți numai împingătoarele livrate cu accesoriul.
- Nu scoateți niciodată capacul de pe accesoriu până ce placa de tăiere nu s-a oprit complet.
- Nu aplicați o forță excesivă la împingerea alimentelor în tubul de alimentare - puteți strica accesoriul.
- Nu folosiți niciodată accesorii deteriorate. Duceți aparatul la verificare sau la reparat: vezi „service și asistență pentru clienți”.
- Nu atingeți piesele mobile.
- Scoateți din priză mașina înainte de montarea sau scoaterea pieselor ori înainte de curățare.

Consultați manualul de instrucțiuni al aparatului de bucătărie principal pentru avertismente suplimentare privind siguranța.

Folosiți feliatorul/răzătoarea continuă la feliat și tocat alimente precum morcovi, castraveți, brânză, cartofi, varză, nuci și ciocolată. Plăcile tocătorului pot fi utilizate la tăiat cartofi și alte fructe și legume ferme.

- Acest aparat electric este conform cu Reglementarea CE 1935/2004 privind materialele și articolele destinate intrării în contact cu alimentele.

Înainte de prima utilizare

- 1 Spălați piesele: vezi secțiunea „curățare”.

Legendă

- ① împingătoare: mare și mic
- ② tub de alimentare
- ③ capac
- ④ arbore
- ⑤ placă de tăiere
- ⑥ racletă
- ⑦ corp
- ⑧ gură de ieșire pentru alimente
- ⑨ ansamblu cutie de viteze
- ⑩ jgheab extensie

Plăci de tăiere disponibile

Gama de plăci enumerată mai jos este inclusă în pachet și plăcile pot fi identificate prin numerele marcate pe fiecare placă după cum urmează:

Placă Nr 1 - tocare extra fină. Pentru brânză parmezan, ciocolată și nuci, de ex. alune de pădure.

Placă Nr 2 - tocare fină. Pentru brânză, ciocolată, nuci și alune și fructe ferme sau legume.

Placă Nr 3 - tocare grosieră. Pentru brânză și fructe sau legume ferme.

Placă Nr 4 - feliat subțire. Pentru brânză și fructe sau legume ferme.

Placă Nr 5 - feliat gros. Pentru brânză și fructe sau legume ferme.

Placă Nr 6 - subțire (tip julienne). Taie cartofii pentru cartofi prăjiți franțuzești super subțiri și ingrediente pentru salate, caserole și alimente prăjite la foc rapid (de ex. morcovi, dovlecei și castraveți).

Placă Nr 7 - tocător standard. Taie cartofii pentru cartofi prăjiți franțuzești subțiri și ingrediente pentru caserole și sosuri tip dip (de ex. castraveți, mere și pere).

Asamblare și utilizare

- 1 Scoateți capacul soclului de accesorii de viteză mare ①.
- 2 Montați ansamblul cutiei de viteze pe mixer ②.
- 3 Împingeți placa de tăiat dorită pe arbore ③. Fiecare placă este numerotată pentru identificare și numărul trebuie să fie în partea de sus la împingerea plăcii pe arbore.
- 4 Montați racleta pe arbore ④, cu suprafața plată a racletei pe placă.
- Pentru cele mai bune rezultate la utilizarea plăcilor de feliat/tocat, brațul racletei trebuie să fie poziționat în dreptul lamei, conform ilustrației de mai jos.



- 5 Atașați ansamblul capacului la corp, aliniați simbolul ▼ de pe capac la ■ de pe corp. Apoi rotiți pe simbolul ■ pentru blocarea în poziție ⑤.
- 6 Montați accesoriul asamblat pe cutia de viteze și rotiți pentru blocarea în poziție ⑥.
- 7 Dacă este necesar, montați extensia de jgheab pe gura de ieșire pentru alimente și împingeți ferm în poziție ⑦. Jgheabul de extensie **TREBUIE** montat când accesoriul este utilizat cu mixerul KM070, dar poate fi utilizat cu toate celelalte mixere pentru direcționarea alimentelor în bolul de colectare.
- 8 Conectați mixerul la sursa de alimentare electrică și așezați un bol sub gura de ieșire pentru alimente.
- 9 Alegeți tubul de alimentare pe care doriți să îl utilizați. Împingătorul conține un tub de alimentare mai mic pentru procesarea elementelor individuale sau a ingredientelor subțiri.

Pentru utilizarea tubului mic de alimentare -

Introduceți mai întâi împingătorul mare la interiorul tubului de alimentare ③.

Pentru utilizarea tubului mare de alimentare - folosiți ambele împingătoare împreună ⑨.

- 10 Introduceți alimentele în tubul de alimentare.
- 11 Comutați mixerul pe viteza 3 și împingeți în același timp în jos constant cu împingătorul - nu introduceți niciodată degetele în tubul de alimentare.
 - La finalizarea operației de procesare, ridicarea și coborârea împingătorului de mai multe ori poate ajuta la reducerea cantității de alimente rămase pe placa de tăiere.
- 12 Opriti aparatul și scoateți-l din priză:

Sfaturi

- Folosiți întotdeauna ingrediente proaspete.
- Nu tăiați alimentele în bucăți prea mici. Umpleți destul de complet pe lățime tubul de alimentare mare. Prin aceasta preveniți alunecarea alimentelor în laterală la procesare. Alternativ, folosiți tubul de alimentare mic.
- La utilizarea plăcii de tocător, introduceți ingredientele subțiri orizontal.
- La feliat sau tocat, alimentele introduse vertical ies mai scurte decât cele introduse orizontal.

Curățare

- Opriti întotdeauna aparatul și scoateți-l din priză înainte de scoaterea accesoriilor de pe aparatul de bucătărie.
- Demontați complet accesoriile înainte de curățare.
- Pentru o curățare mai ușoară, spălați întotdeauna piesele imediat după utilizare.
- Umblați cu grijă cu plăcile de tăiere - sunt extrem de ascuțite.
- Nu scufundați niciodată în apă cutia de viteze sau nu permiteți udarea ei.

Toate celelalte piese pot fi spălate cu apă fierbinte cu detergent, apoi uscate foarte bine. Aveți grijă, pentru că plăcile de tăiere sunt ascuțite. Alternativ, spălați-le în mașina de spălat vase (numai pe raftul de sus).

Service și asistență pentru clienți

- Dacă întâmpinați orice probleme la utilizarea accesoriului, înainte de a solicita asistență, intrați pe www.kenwoodworld.com.
- Rețineți că produsul este acoperit de o garanție, care este conformă cu toate prevederile legale referitoare la orice garanție existentă și drepturi ale consumatorilor în țara în care a fost cumpărat produsul.
- Dacă produsul Kenwood funcționează defectuos sau dacă identificați orice defecte, trimiteți-l sau aduceți-l la un Centru de Service KENWOOD autorizat. Pentru detalii actualizate referitoare la cel mai apropiat Centru de Service KENWOOD autorizat, intrați pe www.kenwoodworld.com sau site-ul web specific din țara dvs.
- Proiectare și inginerie de Kenwood în Regatul Unit.
- Fabricat în China.



INFORMAȚII IMPORTANTE PENTRU ELIMINAREA CORECTĂ A PRODUSULUI ÎN CONFORMITATE CU DIRECTIVA EUROPEANĂ PRIVIND DEȘEURILE DE ECHIPAMENTE ELECTRICE ȘI ELECTRONICE (DEEE).

La sfârșitul duratei de viață utilă, produsul nu trebuie eliminat împreună cu deșeurile urbane.

Trebuie dus la un centru de colectare diferențiată a deșeurilor, de autoritate locală specială, sau la un distribuitor care oferă acest serviciu.

Eliminarea separată a aparatelor electrocasnice evită posibile consecințe negative pentru mediu și pentru sănătatea oamenilor, derivate din eliminarea necorespunzătoare și permite recuperarea materialelor constitutive pentru obținerea de economii semnificative de energie și resurse.

Ca un memento pentru nevoia de eliminare separată a aparatelor electrocasnice, produsul este marcat cu un container de gunoi tăiat de o cruce.



HEAD OFFICE: Kenwood Limited, 1-3 Kenwood Business Park, New Lane, Havant, Hampshire PO9 2NH

kenwoodworld.com

KENWOOD

CREATE MORE