

KENWOOD

BLEND-**X**

TYPE BLP90

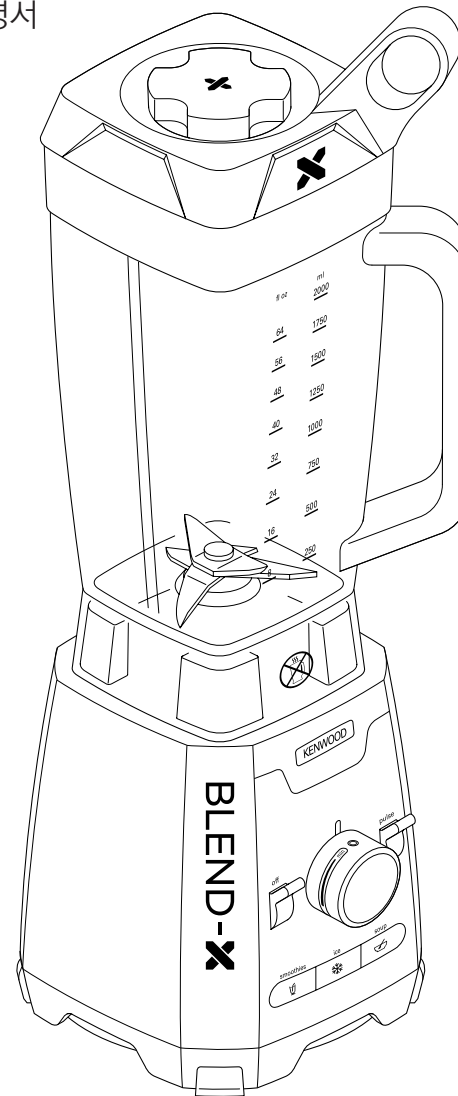
instructions
사용설명서

한국어

2 - 10

English

11 - 18



HEAD OFFICE: Kenwood Limited, 1-3 Kenwood Business Park, New Lane, Havant, Hampshire PO9 2NH

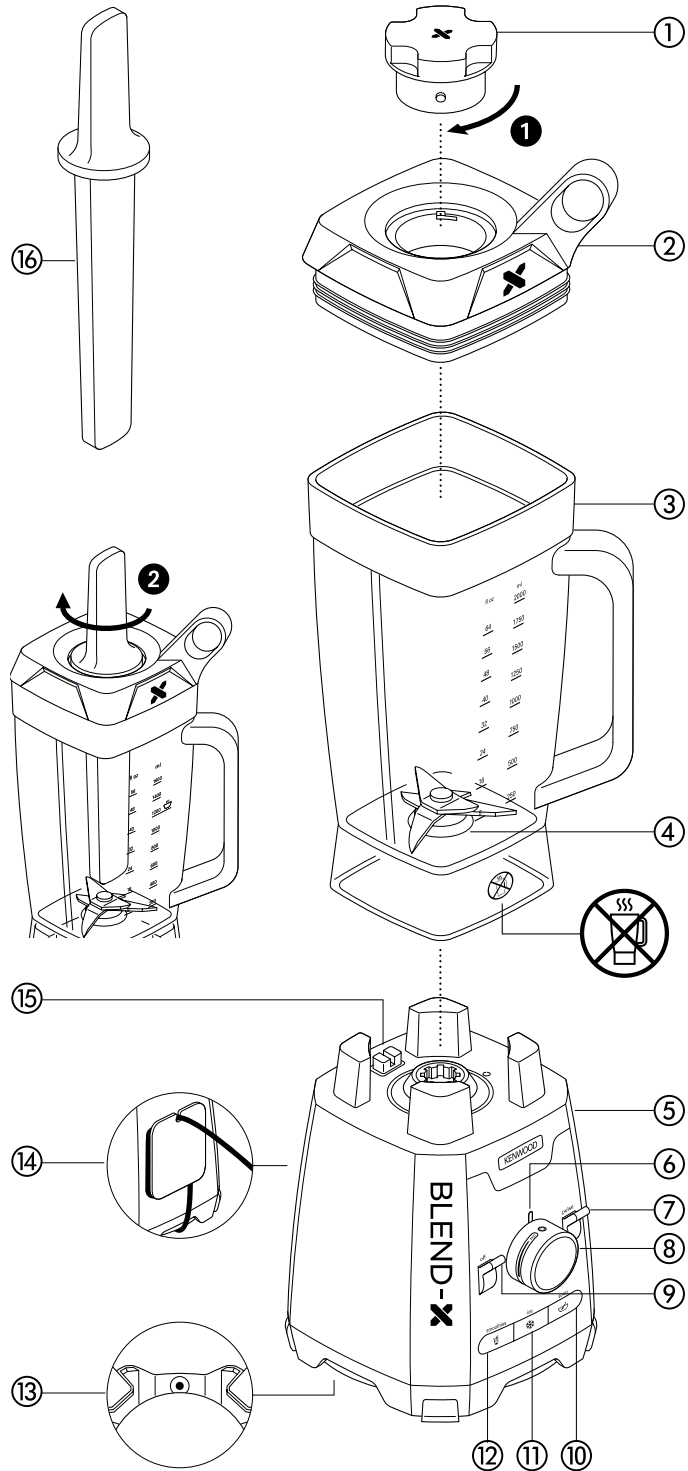
kenwoodworld.com

KENWOOD
CREATE MORE

136388/1



한국어



안전

- 본 사용자 설명서를 잘 읽고 보관하여 참고해 주십시오.
- 모든 포장과 라벨들을 제거해 주십시오.
- 코드가 손상된 경우 켄우드나 켄우드 공식 서비스 센터에서 교체 받으십시오.
- **뜨거운 재료를 조리하지 마십시오.**
- **화상 주의:** 뜨거운 재료는 용기에 넣거나 조리 전에는 실온에서 식힌 후 시작해 주십시오.
- 다음 경우에는 전원을 끄고 플러그를 뽑으십시오.
 - 부속품을 장착하거나 분리할 때
 - 사용하지 않을 때
 - 청소하기 전
- **블렌더 용기를 장착하기 전에 칼날을 본체에 끼우지 마십시오.**
- 용기에 손이나 주방 기구를 넣을 때는 플러그를 뽑도록 하십시오.
- 칼날을 만질 때나 칼날을 청소할 때 날카로운 부분에 손대지 않도록 주의하십시오.
- 뚜껑을 덮은 상태에서만 블렌더를 작동하십시오.
- 용기에는 제공된 칼날부만 사용하십시오.
- 본체, 코드, 플러그가 젖지 않도록 하십시오.
- 기기가 파손되면 사용하지 마시고 점검 또는 수리를 받으십시오("고객 서비스" 참조).
- 승인되지 않은 부착물을 사용하지 마십시오.
- 기기가 작동 중일 때는 자리를 떠나지 마십시오.

- 본체와 블렌더를 분리할 때는
 - 칼날이 완전히 멈출 때까지 기다리십시오.
 - 칼날부와 용기를 분리하지 마십시오.
- 내용물이 없는 상태에서 블렌더를 작동하지 마십시오.
- 권장 사용 도표에 기재된 최대 허용 용량보다 많은 양의 내용물을 넣지 마십시오.
- 블렌더 수명이 줄어들 수 있으므로 3분 이상 사용하지 마십시오.
- 작동 시에는 반드시 뚜껑을 닫은 상태로 작동시켜 주십시오.
- 젓기 막대⑯는 차가운 재료에만 사용 가능하고 과열을 방지하기 위해서 60초 이상 사용해서는 안 됩니다.
- 스무디를 만들 때는 고체 상태로 냉동된 재료를 잘게 부순 후 용기에 넣으십시오.
- 육두구와 같은 매우 단단한 향신료 또는 삼황 뿌리와 같은 재료 가공은 칼날의 손상 될 수 있습니다.
- 블렌더를 보관 용기로 사용하지 마십시오. 사용 후에는 용기를 비우십시오.
- 평평하고 물기가 없는 바닥에서만 사용하십시오.
- 뜨거운 가스레인지, 전기레인지, 주방 기기 위나 근처에 기기를 놓지 마십시오.
- 중요 - 유리용기에 부착되어 있는 보호재는 사용 전 반드시 제거 되어야 합니다.
- 블렌더를 잘못 사용할 경우 다칠 수 있습니다.

- 신체 및 감각 기능에 장애가 있거나 지적 장애가 있는 사람, 경험과 지식이 부족한 사람은 관리 감독하에서나 안전한 기기 사용에 관한 지침을 숙지하고 관련 위험 요소를 이해하고 있을 때만 이 기기를 이용할 수 있습니다.
- 어린이가 기기를 사용하지 않도록 관리가 필요하며 기기로 장난을 치지 않도록 해야 합니다.
- 어린이가 기기로 장난을 치지 않도록 해야 하며, 기기와 코드는 어린이의 손이 닿지 않는 곳에 두어야 합니다.
- 가정용으로만 사용하십시오. 기기를 잘못된 용도나 방법으로 사용하거나 위 지침을 준수하지 않을 경우, 켄우드는 어떤 책임도 지지 않습니다.

플러그를 꽂기 전 주의사항

- 반드시 기기 바닥에 표시된 전압을 사용하도록 하십시오.
- 음식과 접촉하는 재질 및 부속품은 EC 규정 1935/2004를 준수합니다.

블렌더는 수프, 음료, 반죽, 마요네즈, 빵가루, 비스킷 조각, 견과류, 얼음 재료용입니다.

기기를 최초로 사용하기 전에

- 기기의 본체를 제외한 부속품 일체를 세척해 주십시오. "세척 부분" 참고

각부의 명칭

- ① 필터 캡 (계량 컵)
- ② 뚜껑
- ③ 용기
- ④ 고정칼날
- ⑤ 본체
- ⑥ 본체의 전원 표시등
- ⑦ 순간동작 레버
- ⑧ 속도 조절장치
- ⑨ ON/OFF 레버

- ⑩ 수프 프로그램 버튼
- ⑪ 얼음 분쇄 프로그램 버튼
- ⑫ 스무디 프로그램 버튼
- ⑬ 과부하 해제 리셋 버튼
- ⑭ 코드 보관소
- ⑮ 인터록 버튼 (안전스위치)
- ⑯ 젓기 막대

블렌더 사용 방법

- 1 가공하고자 하는 재료를 용기에 담아 주십시오.
- 2 계량 컵을 끼우고 시계방향으로 돌려 잠가 주십시오. ①
- 3 용기 뚜껑을 눌러 끼워 닫아 주십시오.
- 4 블렌더 본체에 용기를 결합해 주십시오 ⑤
- 용기가 정확하게 장착되지 않으면 블렌더가 정상적으로 동작하지 않습니다.
- 5 전원 플러그를 연결하여도 용기가 본체에 장착되지 않으면 표시등⑥은 점등되지 않습니다.

6 다음 중 원하는 기능 하나를 선택하고 권장 사용 차트: 를 참조하십시오.

- 프로그램 버튼 - ON/OFF 레버⑨를 'On' 위치로 누르면 전원 표시등⑥을 누르면 3개의 프로그램 버튼이 모두 점등됩니다. 원하는 프로그램 버튼을 누르면 점등되어 있던 다른 버튼의 표시등이 꺼지고 프로그램이 시작됩니다. 프로그램 작동시간이 끝나면 자동으로 제품은 작동을 멈추게 됩니다. 프로그램 작동시간이 끝나기 전에 멈추고 싶으면 선택한 프로그램 버튼을 다시 눌러 주십시오.

- 작동 속도를 조절하기 위해서는 속도 조절스위치⑧를 돌려서 원하는 속도를 수동으로 선택해 주십시오. 작동이 멈추면 용기를 분리하기 전에 속도 조절 스위치를 "O"로 되돌려 주십시오.

- (P) 펄스 - 이 모드는 모터의 동작을 시작/정지 동작이 되도록 작동합니다. 레버를 누르고 있는 동안만 펄스모드가 작동합니다.

- **칼날이 회전을 멈추고 속도 제어 장치가 'O' 위치가 될 때까지 용기를 제거하지 마십시오.**

참고 : 속도가 조절되는 동안 용기가 본체에서 분리되면 본체의 작동 표시등이 꺼지고 모터가 멈춥니다. 용기가 본체에 다시 장착되면 본체의 전원 표시등이 깜박입니다. 다시 정상적인 작동을 위해서 속도 조절스위치를 'O' 위치로 복귀시킬 필요가 있습니다. 이후 다시 정상적으로 작동할 수 있습니다.

- **믹서기 작동에 문제가 있으면 문제 해결 부분을 참조하십시오.**

젓기 막대 사용 방법

- 1 받침대에 뚜껑을 맞추고 필러 캡을 제거 해 주십시오. **절대로 뚜껑을 닫지 않은 상태에서 받침대에 젓기막대를 사용하지 마십시오.**

- 2 젓기 막대⑩를 넣고 모터가 작동 중일 때 젓기 막대를 천천히 움직입니다②.

- 3 젓기 막대를 사용하여 용기 주위에 걸려 있는 재료를 이동시키고 작동 중 재료가 작동을 방지하는 상황을 막아 주십시오.

힌트

- 건조된 재료를 조각내기 - 만들려면 필러 캡을 제거한 다음 작동 중에 재료 조각을 하나씩 넣어 주십시오. 튼 방지 등을 위에서 구멍 부위에 손을 올려 놓아 주십시오. 일정한 결과물을 위해서 정기적으로 비워 주십시오.
- 향신료의 가공은 플라스틱 부품을 손상시킬 수 있으므로 권장하지 않습니다.
- 최상의 결과를 얻으려면 60 초 이상 처리하지 마십시오. 믹서기를 오래 사용하면 용기에 들어 있는 가공된 재료의 온도가 높아질 수 있습니다.
- 마요네즈를 만들 때 기름을 제외한 모든 재료를 용기에 먼저 넣으십시오. 필러 캡을 분리 해 주십시오. 그런 다음 제품을 작동시킨 상태에서 뚜껑의 구멍을 통해 오일을 천천히 넣어 주십시오.
- 끈적한 재료, 예. 땅콩 버터와 딥소스 류는 젓기 막대로 긁어 내릴 필요가 있습니다. 이러한 성질의 재료를 처리하기 어려운 경우 액체를 더 추가하고 젓기 막대를 사용하십시오.

권장 사용 도표 (프로그램 버튼)			
프로그램 동작동안에 속도가 변경되는 것은 정상입니다.			
프로그램	용도/음식 분류	최대 허용 용량	프로그램 시간
스무디	차가운 액체 음료 & 과일 주스	2 리터	45초
	밀크셰이크 및 우유기반의 음료	1.5 리터	
	스무디 신선한 과일과 액체 재료를 넣어 주십시오. (요구르트, 우유 및 과일 주스 등) 그리고 얼음 또는 얼린 재료 또는 아이스 크림을 첨가해 주십시오.)	2 리터 (1리터 액체)	
얼음분쇄	얼음 분쇄 - 자동 펄스(순간동작) 작동 작동 중 속도 변경은 정상동작 입니다.	200g (얼음조각 10개)	30초
	얼린 과일 주스 조각		
수프	스톡 기반의 수프	2리터	30초
	우유가 사용된 수프	1.5리터	
뜨거운 재료를 가공하지 마십시오.			
화상 위험 : 뜨거운 재료는 용기에 넣기전에 반드시 실온까지 식혀서 사용해야 합니다.			

권장 사용 도표 (속도 조절 스위치)			
용도/재료	권장양	속도	시간
아몬드 우유	150g 아몬드 700mls 차가운 물	Max	60 초
아보카도 딥	350g 요거트 2개의 익힌 아보카도	Max	25 초
휴머스	400g 병아리 콩	Max	30 - 60 초 젓기 막대 사용
마요네즈	최대 3개의 달걀	Max	60 초
과일 퓨레	300 - 500g	Max	15 - 30 초

기재된 블렌더 작동 시간은 참고용이며 용도, 재료, 개인 선택에 따라 달라질 수 있습니다.
재료가 적당히 준비되면 작동을 중지하십시오.

관리 및 청소

- 청소 전에는 항상 전원을 끄고 플러그를 뽑은 후 분해하십시오.

과부하 보호 장치

본 제품에는 과부하 보호 장치가 장착되어있어 과부하가 걸리는 경우 제품의 작동을 중지시킵니다. 이런 일이 발생하면 스위치를 끄고 제품 용기에서 남아 있는 재료를 비워내어 주십시오. 본체 모터를 몇 분 동안 쉬게하십시오. 그런 다음 본체 밑면에있는 리셋 버튼Ⓜ을 눌러 주십시오.

본체

- 젖은 천으로 닦은 후 말리십시오.
- 본체를 물에 담그지 마십시오.
- 여분 길이의 코드를 본체 뒷면의 브라켓에 감아 보관해 주십시오.

고정 칼날부가 장착된 용기

- 1 따뜻한 물로 채우고 뚜껑과 필터 캡을 끼우고 20-30 초 동안 작동 스위치를 눌러 세척 작동을 시켜 주십시오.
 - 2 세척되고 남은 잔수를 비우고 맑은 물로 헹구어 주십시오. 더 청소가 필요한 경우 부드러운 브러시를 사용하여 세척해 주십시오.
 - 3 남은 물기를 닦고 용기를 뒤집어 건조 상태로 둡니다.
- 용기를 식기세척기에서 세척하지 마십시오.

뚜껑 / 필터 캡 / 전기막대

- 손으로 씻은 다음 말립니다.
- 식기 세척기에 부품을 넣지 마십시오.

고객 서비스

- 코드가 손상된 경우 켄우드나 켄우드 공식 서비스 센터에서 교체 받으십시오.

블렌더 작동과 관련된 문제가

발생할 경우 먼저 문제

해결 가이드를 참조하거나

www.kenwoodworld.com을

방문하여 도움을 받으십시오.

- ☎ 켄우드 고객 서비스(080 848 8800번)로 문의하십시오. **모델 번호 (예: BLP90) 와 5자리 날짜 코드(예: 13L35)가 필요합니다.** 해당 정보는 본체 밑면에 기재되어 있습니다.

부속품 및 부착물

- ☎ 080 848 8800번으로 문의하십시오.

- 기기 작동과 관련된 문제가 발생할 경우, 먼저 매뉴얼의 "문제 해결 가이드"를 참조하거나 www.kenwoodworld.com을 방문하여 도움을 받으십시오.
- 제품을 구매하신 국가의 품질 보증 및 소비자 권리와 관련된 모든 법률 조항에 따라 품질을 보증받을 수 있습니다.
- 제품에 이상이 발생하거나 결함을 발견하신 경우, 켄우드 공식 서비스 센터로 방문하시거나 제품을 보내주십시오. 가까운 켄우드 공식 서비스 센터에 대한 최신 정보는 www.kenwoodworld.com 또는 거주하시는 국가의 웹 사이트를 방문하여 확인하십시오.
- 제품은 켄우드(영국)에서 설계 및 엔지니어링된 제품입니다.
- 제조국: 중국

문제 해결 가이드

Problem	Cause	Solution
제품이 작동되지 않습니다. 표시등이 점등되지 않습니다.	전원이 연결되지 않음 / 전원 표시등이 점등되지 않습니다. 안전장치가 해제되지 않았습 니다. 용기가 잘 장착되어 있 지 않습니다.	제품의 전원이 연결되어 있 는지 확인하십시오. 용기가 본체에 올바르게 장 착되어 있는지 확인해 주십 시오.
블렌더가 작동되지 않습니다. 그러나 전원 연결이 정상이고 표시등이 점등되어 있습니다.	본체에 용기가 장착된 후 ON /OFF 레버가 ON 위치에 있 지만 속도 또는 프로그램이 선택되지 않았습니다.	속도를 수동으로 선택하거 나 프로그램 버튼을 누르십 시오.
전원 표시등이 깜빡입니다.	재료를 가공하는 중간에 용 기를 재장착하였습니다.	속도 조절기를 'O'위치로 돌 리고 원하는 속도를 다시 선 택해 주십시오.
작동 중 모터가 멈춥니다.	과부하 보호가 작동되었습니 다. 너무 오래 작동되었습니다.	스위치를 끄고 과부하의 원 인이 된 남아있는 재료를 제 거해 주십시오. 과열된 제품은 몇 분 동안 쉬도록 하여 주십시오. 그리고 본체 밑면에있는 리 셋 버튼③을 누릅니다. 3 분 이상 연속적으로 작동 하지 마십시오.
작동 후 결과물이 나뭍니다.	너무 건조한 재료를 다량으 로 사용했습니다. 작동시간이 충분하지 않습니 다. 너무 많이 가공 되었습니다.	액체를 더 넣어 작동하여 주 십시오. 젓기 막대를 사용하십시오. 원하는 가공상태가 되면 작동을 중지 시켜 주십시오.
용기내 재료가 따뜻합니다.	60초 이상 작동 시키지 마십 시오. 그 이상 작동하는 경우 용기 내부의 재료의 온도가 상승할 수 있습니다. 적정한 양의 액체가 남아 있 지 않았습니다.	재료가 원하는 만큼 가공되 면 작동을 중지하십시오. 권장시간과 적정속도를 초 가하여 작동하지 마십시오.
위의 해결 방법으로 문제가 해결되지 않으면 "서비스 및 고객 지원"을 참조하십시오.		



전기·전자제품 처리 지침 (WEEE)에 따른 올바른 제품 폐기 정보

수명이 다한 제품은 도시 폐기물로 버릴 수 없습니다.

지방자치단체에서 지정한 폐기물 처리 시설이나 수거 서비스를 제공하는 대리점에서 수거해야 합니다.

가전제품을 분리수거함으로써 환경 오염을 방지하고 부품을 재활용하여 많은 에너지와 자원을 절약할 수 있습니다.

제품에는 가전제품 분리수거를 나타내는 분리배출 마크가 표시되어 있습니다.

KENWOOD

제 품 보 증 서

저희 드롱기켄우드코리아(주)에서는 품목별 소비자 분쟁해결 기준 공정거래위원회 고시에 따라 아래와 같이 제품에 대한 보증을 실시합니다.

서비스 요청 시 080-848-8800으로 연락하여 주십시오.

상담서비스 및 수리를 제공하여 드립니다.

제 품 명	Blender	모 델 명	BLP90
구 입 일		제 조 번 호	
구 입 처		고 객 성 명	
주 소		연 락 처	

Blender의 제품 보증기간은 구매 후 1년입니다.

■ 무상 서비스

일반제품을 영업용으로 전환하여 사용할 경우의 보증기간은 반으로 단축 적용됩니다.
드롱기켄우드 코리아는 품목별 소비자분쟁해결기준(공정거래위원회 고시)에 따라 아래와 같이 제품에 대한 보증을 실시합니다.

- 본 제품은 엄격한 품질관리 및 검사과정을 거쳐서 생산된 제품입니다.
제품에 따라서 출고전 기능점검 등의 최종 검수 작업을 위하여 제품 내 물 등이 남아 있을 수 있습니다.
- 제품의 보증기간은 소비자의 구매일로부터 시작됩니다. 따라서 구매증빙 자료와 본 보증서를 사용설명서와 함께 잘 보관하여 주십시오.
- 구입일자 확인이 어려운 경우 제조년월로 부터 6개월이 경과된 날로 부터 보증기간을 가산 합니다.
- 품질 보증기간 내에 정상적인 사용상태에서 발생한 성능 및 기능상의 하자에 대해서는 무상으로 수리를 보증합니다. 단 수리가 불가능한 경우 제품을 교환해 드립니다.

■ 유상 서비스


서비스 신청 시 다음과 같은 경우 무상서비스 기간내라도 요금이 부과될 수 있습니다.
반드시 사용설명서를 읽고 사용해 주십시오.

- 기구세척 또는 조정 사용설명서 설치 등의 제품의 고장이 아닌 경우
 - 사용설명 및 분해가 필요하지 않은 간단한 조정
 - 전원 또는 사용되는 식수 등의 기온 등 외부환경 문제 시
 - 제품의 이동 또는 이사 등으로 발생된 제품의 설치 부실 또는 파손
 - 소모자재 등의 교환 또는 관련부품의 세척
- 소비자 과실로 인한 고장의 경우
 - 전기 용량을 틀리게 사용하여 고장이 발생된 경우
 - 당사에서 지정하지 않은 소모품 / 옵션 부품의 사용으로 인한 고장 발생 시
 - 외부 충격이나 떨어뜨림 등에 의한 고장, 손상 발생 시
 - 당사에서 지정하지 않은 수리서비스 업체 또는 기사 등이 수리하여 고장 또는 사고 발생 시
- 그 밖의 경우
 - 천재지변 (낙뢰, 화재, 염해, 침수 등)에 의한 고장 발생 시
 - 소모성 부품이 수명이 다한 경우

고객상담 및 서비스
080-848-8800

드롱기켄우드코리아 (주)
www.delonghi.com/ko-kr

safety

- Read these instructions carefully and retain for future reference.
- Remove all packaging and any labels.
- If the cord is damaged it must, for safety reasons, be replaced by KENWOOD or an authorised KENWOOD repairer.
-  **DO NOT process hot ingredients.**
- **SCALD RISK:** Hot ingredients must be allowed to cool to room temperature before placing in the goblet or before blending.
- Switch off and unplug:
 - before fitting or removing parts;
 - when not in use;
 - before cleaning.
- Always unplug the appliance before putting your hands or utensils in the goblet.
- Always take care when handling the blades and avoid touching the cutting edge of the blades when cleaning.
- Never let the power unit, cord or plug get wet.
- Never use a damaged appliance. Get it checked or repaired: see 'service and customer care'.
- Never use an unauthorised attachment.
- Never leave the appliance unattended when it is operating.
- When removing the blender from the power unit wait until the blades have completely stopped.

- Never run the blender empty.
- Never blend more than the maximum capacity stated in the recommended usage chart.
- To ensure long life of your blender, do not run it continuously for longer than 3 minutes. Processing for longer periods can damage your appliance.
- Only operate the blender with the lid in place.
- The blender lid must be fitted when using the stir stick in the goblet.
- Only use the stir stick ⑩ for processing cold ingredients and to prevent overheating do not operate for more than 60 seconds.
- Smoothie recipes - never blend frozen ingredients that have formed a solid mass during freezing, break it up before adding to the goblet.
- Do not process hard spices such as Nutmeg or Turmeric root as they may damage the blade.
- Do not use the blender as a storage container. Keep it empty before and after use.
- Always use the blender on a secure, dry level surface.
- Never place this appliance on or near a hot gas or electric burner or where it could touch a heated appliance.
- Children should be supervised to ensure that they do not play with the appliance.
- This appliance shall not be used by children.
- Keep the appliance and its cord out of reach of children.
- Misuse of your blender can result in injury.

- Appliances can be used by persons with reduced physical, sensory or mental capabilities or lack of experience and knowledge if they have been given supervision or instruction concerning use of the appliance in a safe way and if they understand the hazards involved.
- Only use the appliance for its intended domestic use. Kenwood will not accept any liability if the appliance is subject to improper use, or failure to comply with these instructions.

before plugging in

- Make sure your electricity supply is the same as the one shown on the underside of the appliance.

Important - UK only

- The wires in the cord are coloured as follows:
Blue = Neutral
Brown = Live.
- The appliance must be protected by a 13A approved (BS1362) fuse.

Note:

- For non-rewireable plugs the fuse cover **MUST** be refitted when replacing the fuse. If the fuse cover is lost then the plug must not be used until a replacement can be obtained. The correct fuse cover is identified by colour and a replacement may be obtained from your Kenwood Authorised Repairer (see Service).
- If a non-rewireable plug is cut off it must be **DESTROYED IMMEDIATELY**. An electric shock hazard may arise if an unwanted non-rewireable plug is inadvertently inserted into a 13A socket outlet.
- This appliance conforms to EC Regulation 1935/2004 on materials and articles intended to come into contact with food.

before using your Kenwood appliance

- Wash the parts: see 'care and cleaning'.

key

- ① filler cap
- ② lid
- ③ goblet
- ④ fixed blades
- ⑤ power unit
- ⑥ power on indicator light
- ⑦ pulse lever
- ⑧ variable speed control
- ⑨ ON/OFF lever
- ⑩ soup programme button
- ⑪ ice crush programme button
- ⑫ smoothies programme button
- ⑬ overload protection reset button
- ⑭ cord wrap
- ⑮ interlock button
- ⑯ stir stick

to use your blender

- 1 Put your ingredients into the goblet.
- 2 Fit the filler cap to the lid and turn in a clockwise direction to lock ①.
- 3 Fit the lid to the goblet by pushing down until secure.
- 4 Place the blender onto the power unit ⑤.

● **The appliance will not work if the blender is incorrectly fitted.**

- 5 Plug in and the indicator light ⑥ will remain unlit whilst in the 'OFF' position or the goblet is not fitted.
- 6 Choose one of the following options and refer to the recommended usage chart:

- Programme buttons - Push the ON/OFF lever ⑨ down to the 'On' position and the Power On indicator light ⑥ and all 3 programme buttons will light up. Press the required programme button and the lights on the other buttons will go out and the programme will start. The blender will switch off automatically at the end of the programme time. If you wish to stop before the programme time has elapsed, press the selected programme button again.
- Manually select a speed by turning the speed control ⑧ until the required speed is reached. At the end of blending return the speed control to "O" before removing the blender.
- (P) Pulse – operates the motor in a start/stop action. The pulse will operate for as long as the lever is held down.

● **Do not remove the goblet until the blades have stopped rotating and the speed control is in the 'O' position.**

Note: If the blender is removed from the power unit whilst a speed is selected the Indicator light will go out and the motor will stop. When the blender is replaced onto the power unit the Power On light will flash. The speed control will need to be turned to the 'O' position before blending can be resumed.

● **Refer to the troubleshooting section if you experience any problems with the operation of the blender.**

to use the stir stick




- 1 Fit the lid to the goblet and remove the filler cap. **DO NOT** use the stir stick in the goblet without the lid fitted.
- 2 Insert the stir stick ⑩ and move it round the goblet slowly whilst the motor is operating ②.
- 3 Use the stir stick to help move ingredients around the goblet and prevent clogging during processing.

hints

- To blend dry ingredients - cut into pieces, remove the filler cap, then with the machine running, drop the pieces down one by one. Keep your hand over the opening. For best results empty regularly.
- The processing of spices is not recommended as they may damage the plastic parts.
- For best results do not process for longer than 60 seconds. Operating the blender for longer may cause the temperature of the ingredients to increase.
- When making mayonnaise, put all the ingredients, except the oil, into the blender. Remove the filler cap. Then, with the appliance running, add the oil slowly through the hole in the lid.
- Thick mixtures, e.g. nut butters and dips, may need scraping down. If the mixture is difficult to process, add more liquid and use the stir stick.

Recommended Usage Chart (Programme Buttons)

A change in speed will be noted during the programs – this is normal

Programme	Usage/Food items	Max. Recommended Quantity	Programme time
Smoothies 	Cold liquids Drinks & fruit juice	2 litres	45 secs
	Milkshakes and milk based drinks	1.5 litre	
	Smoothies Place the fresh fruit and liquid ingredients in first (includes yoghurt, milk and fruit juices). Then add ice or frozen ingredients (includes frozen fruit, ice or ice cream)	2 litres (1 litre liquid)	
Ice crush 	Ice crushing - Automatic pulsing action. A change in speed will be noted - this is normal.	200g (10 ice cubes)	30 secs
	Frozen fruit juice cubes		
Soup 	Stock based soups	2 litres	30 secs
	Soups using milk	1.5 litre	
	Do not process hot ingredients SCALD RISK: Hot ingredients must be allowed to cool to room temperature before placing in the goblet or before blending		

Recommended Usage Chart (Variable Speed Control)

Usage/Food items	Recommended Qty	Speed	Time
Almond milk	150g almonds 700mls cold water	Max	60 secs
Avocado dip	350g yoghurt 2 ripe avocado	Max	25 secs
Hummus	400g chickpeas	Max	30 – 60 secs Stir stick
Mayonnaise	Max 3 eggs	Max	60 secs
Fruit purees	300 – 500g	Max	15 – 30 secs

care and cleaning

- Always switch off, unplug and dismantle before cleaning.

Overload Protection

Your blender is fitted with an overload protection device which will stop the blender operating if the unit is overloaded.

If this happens, switch off, unplug and remove excess ingredients from the blender.

Allow the blender to rest for a few minutes. Then press the reset button (13) located on the underside of the power unit.

power unit

- Wipe with a damp cloth, then dry.
- Do not immerse the power unit in water.
- Store excess cord around the bracket (14) at the back of the power unit.

goblet with fixed blades

- 1 Fill with warm water, fit the lid and filler cap, then switch on for 20-30 seconds.
- 2 Empty, then rinse, if further cleaning is required, use a brush.
- 3 Wipe, then leave to air-dry.

- **Do not dishwash the goblet.**

lid/filler cap/stir stick

- Wash by hand, then dry.
- **Do not place any parts in the dishwasher.**

service and customer care

If you experience any problems with the operation of the blender, before calling for assistance refer to the troubleshooting guide or visit www.kenwoodworld.com.

UK

If you need help with:

- using your appliance or
 - servicing, spare parts or repairs (in or out of guarantee)
- ☎ call Kenwood customer care on 023 9239 2333. **Have your model number (e.g. TYPE BLP90) and date code (5 digit code e.g. 13L35) ready.** They are on the underside of the power unit.
- **spares and attachments**
- ☎ call 0844 557 3653.

other countries

- If you experience any problems with the operation of your appliance, before requesting assistance refer to the “troubleshooting guide” section in the manual or visit www.kenwoodworld.com.
- Please note that your product is covered by a warranty, which complies with all legal provisions concerning any existing warranty and consumer rights in the country where the product was purchased.
- If your Kenwood product malfunctions or you find any defects, please send it or bring it to an authorised KENWOOD Service Centre. To find up to date details of your nearest authorised KENWOOD Service centre visit www.kenwoodworld.com or the website specific to your Country.
- Designed and engineered by Kenwood in the UK.
- Made in China.



**IMPORTANT INFORMATION FOR
CORRECT DISPOSAL OF THE
PRODUCT IN ACCORDANCE
WITH THE EUROPEAN
DIRECTIVE ON WASTE
ELECTRICAL AND ELECTRONIC
EQUIPMENT (WEEE)**

At the end of its working life, the product must not be disposed of as urban waste.

It must be taken to a special local authority differentiated waste collection centre or to a dealer providing this service.

Disposing of a household appliance separately avoids possible negative consequences for the environment and health deriving from inappropriate disposal and enables the constituent materials to be recovered to obtain significant savings in energy and resources. As a reminder of the need to dispose of household appliances separately, the product is marked with a crossed-out wheeled dustbin.

guarantee (uk only)

If your blender goes wrong within one year from the date you bought it, we will repair it (or replace it if necessary) free of charge provided:

- you have not misused, neglected or damaged it;
- it has not been modified (unless by Kenwood);
- it is not second-hand;
- it has not been used commercially;
- you have not fitted a plug incorrectly; and
- **you supply your receipt to show when you bought it.**

This guarantee does not affect your statutory rights.

troubleshooting guide

Problem	Cause	Solution
The Blender will not operate. Light not illuminated.	No Power/Power On Light not illuminated. Interlock not activated. Goblet not fitted.	Check blender plugged in. Check goblet is located to power unit correctly.
Blender not operating but Power On indicator light on.	Goblet fitted and ON/OFF lever in ON position but speed or programme not selected.	Either select a speed manually or press a programme button.
Power On indicator light flashing.	Goblet refitted whilst variable speed selected.	Turn the speed control to the 'O' position and reselect a speed.
Motor stops during operation.	Overload protection operated. Operate for too long.	Switch off, unplug and remove excess ingredients from the blender. Allow the blender to rest for a few minutes. Then press the reset button ⑬ located on the underside of the power unit. Do not operate continuously for longer than 3 minutes.
Poor blending result.	Mix too dry and clogging. Insufficient processing time. Mix overprocessed.	Add more liquid. Use the stir stick. Increase the speed or operating time. Stop the blender when the required consistency is achieved.
Ingredients warm in goblet.	Blender operated for longer than 60 seconds causing the temperature of the ingredients to increase. Insufficient liquid added or over processed.	Do not overprocess and stop the blender when the required consistency is achieved. Do not exceed the recommended operating time and use the correct speed.
If none of the above solve the problem see "Service & Customer Care".		