

KENWOOD

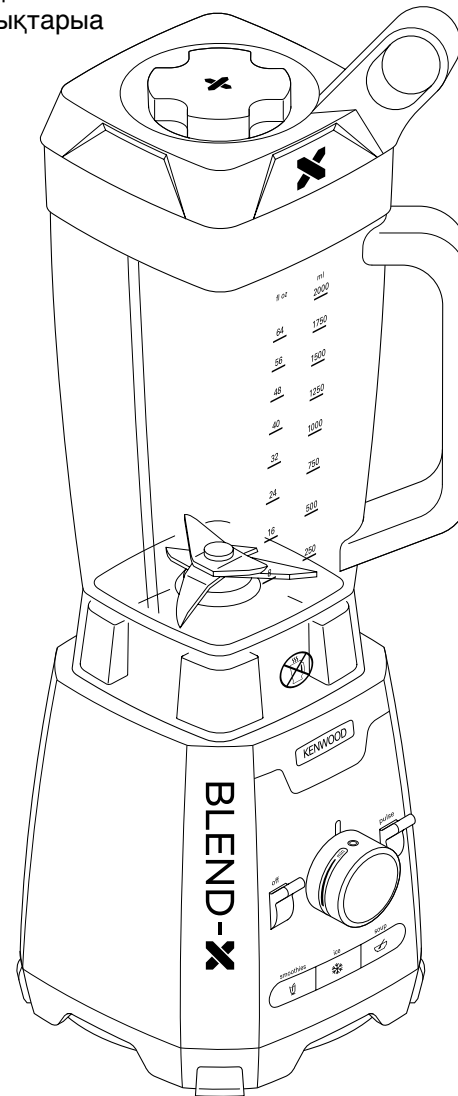
BLEND-**X**

TYPE BLP90

Русский 2 - 11

Қазақша 12 - 21

Инструкции
нұсқаулықтары



HEAD OFFICE: Kenwood Limited, 1-3 Kenwood Business Park, New Lane, Havant, Hampshire PO9 2NH

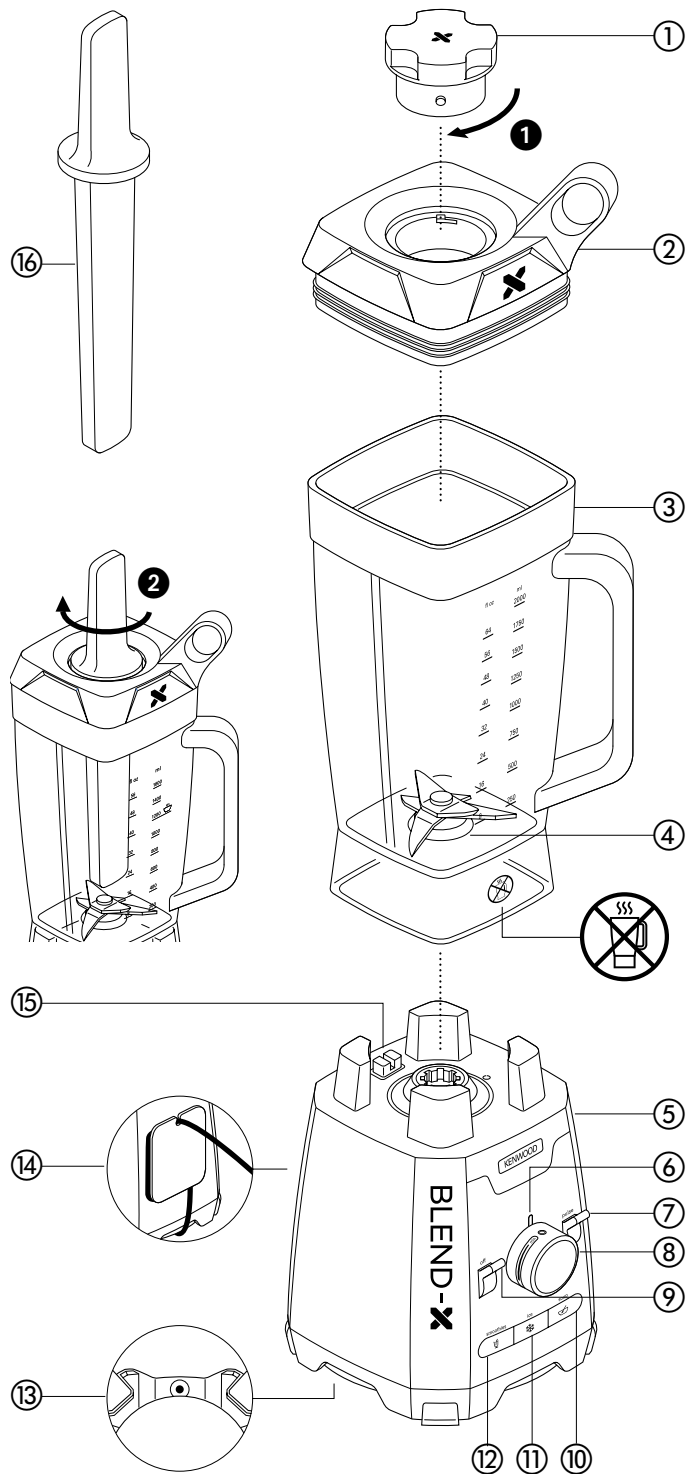
kenwoodworld.com

KENWOOD
CREATE MORE


133172/1

EAC





Меры безопасности

- Внимательно прочтите и сохраните эту инструкцию.
- Распакуйте изделие и снимите все упаковочные ярлыки.
- При повреждении шнура в целях безопасности он должен быть заменен в представительстве компании Kenwood или в специализированной мастерской по ремонту бытовой техники Kenwood.
-  **НЕ СЛЕДУЕТ обрабатывать горячие ингредиенты**
- **РИСК ОЖОГА:** Перед тем, как поместить горячие ингредиенты в чашу, или перед смешиванием им надо дать остыть до комнатной температуры.
- Выключайте прибор и отключайте его от сети:
 - перед установкой или извлечением деталей;
 - когда он не используется;
 - перед чисткой.
- Прежде чем опускать руки или кухонные принадлежности в чашу, отключите прибор от сети.
- Соблюдайте осторожность при обращении с ножевым блоком и не касайтесь режущего края лезвий при чистке.
- Следите за тем, чтобы вода не попала на блок питания, электрический шнур или штепсельный разъем.
- Не пользуйтесь неисправным прибором. Проверьте и отремонтируйте его: см. раздел 'Обслуживание и забота о покупателях'.

- Используйте только те насадки, которые предназначены для данного прибора.
- Не оставляйте включенный прибор без присмотра.
- При снятии блендера с блока питания дождитесь полной остановки ножевого блока.
- Не включайте пустой блендер.
- Не смешивайте ингредиенты в количествах, превышающих нормы, указанные в рекомендациях по использованию продуктов.
- Для продления срока службы блендера не допускайте, чтобы он работал без остановки в течение более 3 минут. Более длительная работа может привести к повреждению прибора.
- Не включайте блендер, если не установлена крышка.
- Крышка блендера должна быть установлена. При использовании в чаше лопатки для перемешивания.
- Лопатку для перемешивания ⑩ следует использовать только для обработки холодных ингредиентов, а во избежание перегрева прибора не допускайте, чтобы он работал в течение более 60 секунд.
- При приготовлении смузи никогда не перемешивайте замороженные ингредиенты, которые превратились в твердую массу в процессе хранения в холодильнике.
Разбейте на кусочки перед добавлением в чашу.

- Не обрабатывайте твердые специи, такие как мускатный орех или корень куркумы, так как они могут повредить диск.
- Не используйте блендер как емкость для хранения. Блендер должен оставаться пустым до и после использования.
- Всегда используйте блендер на безопасной, сухой и ровной поверхности.
- Не ставьте прибор на горячие газовые или электрические конфорки и духовки или рядом с ними.
- Дети должны находиться под присмотром и не играть с прибором.
- Прибор не предназначен для использования детьми.
- Храните прибор и его шнур в недоступном для детей месте.
- Неправильное использование блендера может привести к травме.
- Прибор может использоваться лицами со сниженными физическими, сенсорными или умственными способностями, а также лицами с недостаточным опытом или знаниями, если они находятся под наблюдением или получили инструкции по безопасному использованию устройства и если они понимают сопряженные с этим риски.

- Этот бытовой электроприбор разрешается использовать только по его прямому назначению. Компания Kenwood не несет ответственности, если прибор используется не по назначению или не в соответствии с данной инструкцией.

Перед подключением к сети электропитания

- Убедитесь в том, что напряжение электросети в вашем доме соответствует указанному на основании электроприбора.
- Прибор соответствует Директиве ЕС 1935 / 2004 о материалах и изделиях, предназначенных для контакта с пищевыми продуктами.

Перед тем, как использовать прибор производства Kenwood, необходимо

- Вымыть компоненты: см. «Уход за прибором и чистка»

ОСНОВНЫЕ КОМПОНЕНТЫ

- ① колпачок заливочного отверстия
- ② крышка
- ③ чаша
- ④ фиксированные ножи
- ⑤ блок питания
- ⑥ индикатор включения питания
- ⑦ импульсный режим
- ⑧ регулятор переменной скорости
- ⑨ переключатель ON/OFF
- ⑩ кнопка программы “Суп”
- ⑪ кнопка программы колки льда
- ⑫ кнопка программы “Смузи”
- ⑬ кнопка перезагрузки при перегрузке
- ⑭ устройство для намотки шнура
- ⑮ кнопка блокировочного механизма
- ⑯ лопатка для перемешивания

Как пользоваться блендером

- 1 Поместите ингредиенты в чашу.
 - 2 Установите колпачок заливочного отверстия на крышку и поверните по часовой стрелке до фиксации ①.
 - 3 Установите крышку на чашу, подтолкнув ее вниз до упора.
 - 4 Установите блендер на блок питания ⑤.
- Если блендер установлен неправильно, то прибор работать не будет.
- 5 Включите прибор в сеть; если переключатель находится в положении OFF или если чаша не установлена, то включения питания индикатор ⑥ не загорится.
 - 6 Выберите одну из следующих настроек или следуйте рекомендациям по использованию продуктов:
 - Кнопки установки программ. Установите переключатель ON / OFF ⑨ в положение ON, подтолкнув его вниз; вслед за этим загорится световой индикатор включения питания ⑥ и все 3 кнопки программ. Нажмите на кнопку нужной программы, световой индикатор на других кнопках погаснет, и программа начнёт работу. По окончании программы прибор отключится автоматически. При необходимости остановки прибора до окончания программы снова нажмите на кнопку выбранной программы.

- Выберите ручную скорость, повернув регулятор скорости ⑧ до необходимой настройки. По окончании процесса смешивания снова верните регулятор скорости в положение “0” перед тем, как убрать блендер.
- (P) При импульсном режиме электродвигатель работает в режиме «Пуск/Стоп». Импульсный режим будет активен до тех пор, пока переключатель будет удерживаться в нажатом состоянии.
- **Не снимайте чашу до остановки ножевого блока и установки регулятора скорости в положение “0”.** Примечание. При снятии блендера с блока питания при выбранной скорости световой индикатор погаснет и двигатель остановится. Если снова установить блендер на блок питания, то индикатор включения питания загорится. Для продолжения процесса смешивания регулятор скорости нужно будет установить в положение «0».
- **Обратитесь к разделу поиска и устранения неисправностей, если у вас возникли проблемы с работой блендера.**

ИСПОЛЬЗОВАНИЕ ЛОПАТКИ ДЛЯ ПЕРЕМЕШИВАНИЯ

- 1 Установите крышку на чашу и снимите колпачок заливного отверстия. **НЕ ИСПОЛЬЗУЙТЕ** лопатку для перемешивания в чаше, не установив крышку.
- 2 Вставьте лопатку для перемешивания ⑩ и медленно проведите ею по чаше при включенном двигателе ②.



- 3 Используйте лопатку для перемешивания, чтобы распределить ингредиенты по чаше и избежать образования комков в процессе обработки.

Советы

- Для смешивания сухих ингредиентов нарежьте на кусочки, снимите колпачок заливного отверстия, включите устройство и бросьте кусочки в отверстие один за другим. Держите руку над отверстием. Для достижения наилучших результатов регулярно опустошайте чашу.
- Обработка специй в блендере не рекомендуется, поскольку они могут повредить пластиковые детали.
- Для получения наилучших результатов время работы блендера не должно превышать 60 секунд. При превышении этого срока возможно повышение температуры ингредиентов.
- При приготовлении майонеза положите в блендер все необходимые ингредиенты за исключением растительного масла. Снимите колпачок заливочного отверстия. Затем, во время работы устройства, медленно влейте масло через заливочное отверстие.
- Может возникнуть необходимость соскребать со стенок чаши густые смеси, такие как ореховая паста и дип – соусы. При возникновении затруднений в процессе обработки смеси добавьте жидкости и используйте лопатку для перемешивания.

Таблица рекомендованных скоростей (кнопки программ)

В процессе выполнения программ отмечается изменение скорости:
это нормально

Кнопка программы	Использование/ Ингредиенты	Макс. Рекомендуемая Объем	Время программы работы
Смузи 	Холодные жидкости Напитки и фруктовые соки	2 литра	45 сек
	Молочные коктейли и напитки на основе молока	1.5 литра	
	Смузи Сначала положите в чашу свежие фрукты и жидкие ингредиенты (включает йогурт, молоко и фруктовые соки). Затем добавьте лед или замороженные ингредиенты (включает замороженные фрукты, лед или мороженое)	2 литра (1 литр жидкости)	
Измельчение льда 	Измельчение льда- Автоматический импульсный режим. Могут наблюдаться изменения в скорости - это нормально.	200 г (10 кубиков льда)	30 сек
	Кубики из замороженного фруктового сока		
Суп 	Супы на основе бульона	2 литра	30 сек
	Молочные супы	1.5 литра	
	НЕ СЛЕДУЕТ обрабатывать горячие ингредиенты РИСК ОЖОГА: Перед тем, как поместить горячие ингредиенты в чашу, или перед смешиванием им надо дать остыть до комнатной температуры.		

**Рекомендации по использованию продуктов
(Регулятор переменной скорости)**

Использование/ Ингредиенты	Рекомендуемое количество	Скорость	Время
Миндальное молоко	150 г миндаля 700 мл холодной воды	Макс.	60 сек
Дип - соус из авокадо	350 г йогурта 2 зрелых авокадо	Макс.	25 сек
Хумус	400 г турецкого гороха	Макс.	30 - 60 сек Лопатка для смешивания
Майонез	Максимум 3 яйца	Макс.	60 сек
Фруктовые пюре	300 - 500 г	Макс.	15 - 30 сек

Уход и очистка

- Перед чисткой всегда выключайте прибор, отключайте его от сети питания и разбирайте.

Защита от перегрузок

Прибор оснащен устройством защиты от перегрузок, которое остановит работу блендера при перегрузке. Если это произойдёт, выключите прибор, отключите его от сети питания и удалите излишек ингредиентов из блендера.

Сделайте паузу в работе блендера на несколько минут. Затем нажмите на кнопку перезагрузки (13) на нижней панели блока питания.

блок питания

- Протереть влажной тряпкой, высушить.
- Не опускайте блок питания в воду.
- Излишек шнура следует намотать на специальную скобу (14) на задней панели блока питания.

Чаша с фиксированным ножевым блоком

- 1 Наполните теплой водой, установите крышку и колпачок заливочного отверстия, затем включите прибор на 20 - 30 минут.
- 2 Удалите содержимое, затем прополощите, а при необходимости дальнейшей чистки используйте щётку.
- 3 Вытрите и оставьте сушиться на воздухе.

- **Не мойте чашу в посудомоечной машине.**

Крышка, колпачок заливочного отверстия, лопатка для перемешивания

- Помойте вручную, а затем просушите.
- **Не помещайте компоненты в никакие машину.**

Обслуживание и забота о покупателях

- Если в работе прибора возникли какие-либо неполадки, перед обращением в службу поддержки прочтите раздел «Таблица поиска и устранения неисправностей» в данном руководстве или зайдите на сайт www.kenwoodworld.com.

- Помните, что на прибор распространяется гарантия, отвечающая всем законным положениям относительно существующей гарантии и прав потребителя в той стране, где прибор был приобретен.
- При возникновении неисправности в работе прибора Kenwood или при обнаружении каких-либо дефектов, пожалуйста, отправьте или принесите прибор в авторизованный сервисный центр KENWOOD. Актуальные контактные данные сервисных центров KENWOOD вы найдете на сайте www.kenwoodworld.com или на сайте для вашей страны.

Информация о коде даты производства может находиться на нижней поверхности продукта или около таблички с техническими данными. Код даты показан в виде кода года и месяца, за которым следует номер недели.

ОБРАТИТЕ ВНИМАНИЕ:

Первые две цифры обозначают год, последние две цифры – порядковый номер недели года. Например: 1 сентября 2013 года = 13L35

- Спроектировано и разработано компанией Kenwood, Соединенное Королевство.
- Сделано в Китае.

Модель	TYPE BLP90
Напряжение	220 – 240 В
Частота колебаний	50 – 60 Гц
Мощность	1600 Вт

Адрес производителя:
Kenwood Limited, 1-3 Kenwood Business Park, New Lane, Havant, Hampshire PO9 2NH, UK

Адрес компании-импортера:
ООО «Делонги», Россия, 127055, Москва, ул. Суцёвская, д. 27, стр. 3
Тел.: +7 (495) 781-26-76



**ВАЖНАЯ ИНФОРМАЦИЯ
ПО ПРАВИЛЬНОЙ
УТИЛИЗАЦИИ ИЗДЕЛИЯ
СОГЛАСНО ДИРЕКТИВЕ
ЕС ПО УТИЛИЗАЦИИ
ЭЛЕКТРИЧЕСКОГО
И ЭЛЕКТРОННОГО
ОБОРУДОВАНИЯ (WEEE)**

По истечении срока службы изделие нельзя выбрасывать как бытовые (городские) отходы. Изделие следует передать в специальный коммунальный пункт раздельного сбора отходов, местное учреждение или в предприятие, оказывающее подобные услуги. Отдельная утилизация бытовых приборов позволяет предотвратить возможные негативные последствия для окружающей среды и здоровья, которыми чревата ненадлежащая утилизация, и позволяет восстановить материалы, входящие в состав изделий, обеспечивая значительную экономию энергии и ресурсов. В качестве напоминания о необходимости отдельной утилизации бытовых приборов на изделие нанесен знак в виде перечеркнутого мусорного бака на колесах.

таблица поиска и устранения неисправностей


Проблема	Причина	Решение
Блендер не будет работать, если	Нет питания/ Индикатор питания не включения.	Проверьте, подключен ли блендер к сети.
Световой индикатор не горит.	Не приведен в действие блокировочный механизм. Чаша не установлена.	Проверьте, правильно ли установлена чаша на блоке электродвигателя.
Блендер не работает, но индикатор включения питания горит.	Чаша установлена и переключатель ON / OFF находится в положении ON, но не выбрана скорость или программа.	Выберите скорость вручную или нажмите на кнопку выбора программы.
Индикатор включения питания мигает.	Чаша была снова установлена при выбранной переменной скорости.	Поверните регулятор скорости в положение "0" и снова выберите скорость.
Остановка двигателя в процессе работы.	Включается система защиты от перегрузки. Прибор слишком долго работал.	Выключите прибор, выньте разъем из сети и удалите избыток ингредиентов из блендера. Сделайте паузу в несколько минут в работе блендера. Затем нажмите на кнопку перезагрузки  на нижней панели прибора. Не допускайте безостановочной работы прибора в течение более 3 минут.
Плохой результат смешивания.	Смесь слишком сухая и густая. Недостаточное время обработки. Смесь подверглась чрезмерной обработке.	Добавить жидкости. Используйте лопатку для смешивания. Увеличьте скорость или время обработки. По достижении необходимой консистенции остановите прибор.


таблица поиска и устранения неисправностей

Проблема	Причина	Решение
Тёплые ингредиенты в чаше	Блендер работал более 60 секунд, что вызвало повышение температуры ингредиентов.	Не подвергайте ингредиенты чрезмерной обработке и остановите прибор по достижении необходимой консистенции.
	Добавлено недостаточно жидкости или смесь подверглась чрезмерной обработке.	Не превышайте рекомендуемое время обработки и используйте правильную скорость.
Если ни один из описанных вариантов не решил проблему, см. раздел "Обслуживание и забота о покупателях".		

Қазақша

Алдыңғы беттегі суреттерді жазыңыз

қауіпсіздік

- Осы нұсқаулықтарды мұқият оқыңыз және келешекте пайдалануға сақтаңыз.
- Барлық орауышты және белгілерін алып тастаңыз.
- Егер сымға зиян келтірілсе, ол қауіпсіздік мақсатында, KENWOOD компаниясымен немесе өкілетті KENWOOD жөндеушісімен алмастырылуы керек.
-  **Ыстық ингредиенттерді ӨҢДЕМЕҢІЗ.**
- **КҮЙІП ҚАЛУ ҚАУПІ:** Бокалға салмас немесе блендерден өткізбес бұрын ыстық ингредиенттердің бөлме температурасына дейін салқындатылуына мүмкіндік беріңіз.
- Өшіріңіз және токтан ажыратыңыз:
 - бөліктерін салмас немесе алып тастамас бұрын;
 - қолданыста болмаған кезде;
 - тазаламас бұрын.
- Бокалға қолдарыңызды немесе құралдарды салмас бұрын әрқашан құрылғыны токтан ажыратыңыз.
- Алмастарын ұстаған кезде әрқашан абай болыңыз және тазалаған кезде алмастың кесетін шетін ұстаңыз.
- Қуат бөлігін, сымды немесе ашаны ешқашан ылғалдамаңыз.
- Зақымдалған құралды ешқашан қолданбаңыз. Оны тексертіңіз немесе жөндетіңіз: «қызмет көрсету және

тұтынушыларды қолдау» бөлімін қараңыз.

- Рұқсат етілмейтін тіркемені ешқашан қолданбаңыз.
- Іске қосылып тұрғанда құрылғыны ешқашан қараусыз қалдырмаңыз.
- Блендерді қуат бөлігінен алған кезде, блендердің толығымен тоқтатылуын күтіңіз.
- Блендерді ешқашан бос іске қоспаңыз.
- Ешқашан ұсынылатын пайдалану диаграммасында көрсетілген максимум мөлшерден артық блендерден өткізбеңіз.
- Блендердің ұзақ қызмет ету мерзімін қамтамасыз ету үшін, оны 3 минуттан ұзақ үздіксіз іске қоспаңыз. Ұзақ мерзім бойына өңдеу құрылғыға зақым келтіруі мүмкін.
- Блендерді тек қақпағын салып қосыңыз.
- Бокалда қозғалтқыш таяқты қолданған кезде блендер қақпағын салу қажет.
- Салқын ингредиенттерді өңдеу және шамадан тыс қызып кетуінің алдын алу үшін, қозғалтқыш таяқты ⑩ 60 секундтан ұзақ уақытқа іске қоспаңыз.
- Жеміс коктейльдері рецепттері - ешқашан қатқан кезде қатты массаны түзетін қатырылған ингредиенттерді қолданбаңыз, бокалға салмас бұрын оны бөліңіз.
- Олар алмастарына зақым келтіруі мүмкін болғандықтан, жұпар немесе канадалық сарбұрау сияқты қатты дәмдеуіштерді өткізбеңіз.

- Блендерді сақтау контейнері ретінде қолданбаңыз. Қолданбас бұрын және одан кейін оны бос етіп ұстаңыз.
- Блендерді әрқашан қауіпсіз, құрғақ беткейде қолданыңыз.
- Бұл құрылғыны ешқашан ыстық газдың немесе электр пешінің үстіне не оның қасына немесе ыстық құрылғыға тиюі мүмкін орынға қоймаңыз.
- Құрылғымен ойнамауын қамтамасыз ету үшін балаларды қадағалау қажет.
- Бұл құралды балалар қолданбау керек.
- Құрал мен оның сымын балалардың қолы жетпейтін жерге қойыңыз.
- Блендерді дұрыс қолданбау зақым келтіруі мүмкін.
- Бұл құрал олардың құралды қауіпсіз қолдануы туралы нұсқау берілсе немесе басқа адамның бақылауында болса және олардың туындауы мүмкін қауіп туралы түсінігі болса, білімі немесе тәжірибесі жеткіліксіз немесе физикалық, сезу немесе ойлау қабілеті нашар адамдар қолдануға арналған.
- Құрылғыны тек үй шаруасына байланысты қолданыңыз. Егер құрылғы өз міндетіне сай мақсатта қолданылмаса немесе берілген нұсқаулықты дұрыс сақтамаған жағдайда Kenwood компаниясы ешқандай жауапкершілікті өз мойнына алмайды.

тоққа қоспас бұрын

- Электр көзінің құрылғының төменгі жағында көрсетілгенмен бірдей екенін тексеріңіз.
- Бұл құрылғы тағаммен бірге қолданылатын материалдар мен заттар бойынша 1935/2004 ЕС ережесіне сай келеді.

Kenwood құрылғысын қолданбас бұрын

- Бөліктерін жуыңыз, «күтім көрсету және тазалау» бөлімін қараңыз.

перне

- ① құю саңылауы
- ② қақпақ
- ③ бокал
- ④ реттелген алмас
- ⑤ қуат бөлігі
- ⑥ қуат қосулы шамы
- ⑦ пульс тетігі
- ⑧ айнымалы жылдамдықты басқару тетігі
- ⑨ ҚОСУ/ӨШІРУ тетігі
- ⑩ сорпа бағдарламасы түймесі
- ⑪ мұзды ұсақтау бағдарламасы түймесі
- ⑫ коктейльдер бағдарламасы түймесі
- ⑬ шамадан тыс жүктеуден қорғанысты қалпына келтіру түймесі
- ⑭ сым орамы
- ⑮ аралық құлып түймесі
- ⑯ қозғалтқыш таяқ

блендерді қолдану үшін

- 1 Ингредиенттерді бокалға салыңыз.
- 2 Қақпаққа құю саңылауын салып, оны құлыптау үшін сағат тілі бағытымен бұраңыз **1**.
- 3 Қауіпсіз болғанша қақпақты төмен басып бокалға салыңыз.
- 4 Блендерді қуат бөлігіне салыңыз **5**.
- **Блендер дұрыс салынбаса, құрылғы жұмыс істемейді.**

- 5 Токқа қосыңыз, бірақ индикатор шамы **6** «OFF» (өшіру) қалпында болғанда немесе бокал салынбаған кезде жанбайды.
- 6 Келесі опциялардың бірін таңдап, ұсынылатын пайдалану диаграммасын қараңыз:
 - Бағдарлама түймелері - ON/OFF (ҚОСУ/ӨШІРУ) тетігін **9** «On» (қосу) қалпына қосыңыз, сонда қуат қосулы шамы **6** мен барлық 3 бағдарлама түймесі жанады. Қажетті бағдарлама түймесін басыңыз және басқа түймелердегі шамдар сөніп, бағдарлама басталады. Бағдарлама уақытының соңында блендер автоматты түрде өшеді. Бағдарлама уақыты аяқталмайынша тоқтатуды қаласаңыз, таңдалған бағдарлама түймесін қайтадан басыңыз.
 - Қажетті жылдамдыққа қол жеткізбейінше, жылдамдықты бақылау түймесін **8** бұру арқылы жылдамдықты қолмен таңдаңыз. Араластырудың соңында блендерді алмас бұрын жылдамдықты басқару тетігін «O» қалпына қайтарыңыз.
 - (P) Пульс – моторды бастау/тоқтату әрекетінде іске қосады. Пульс тетік төмен басылып тұрғанда іске қосылады.
 - **Алмастар айналдыруды тоқтатпайынша және жылдамдықты басқару тетігі «O» қалпына қойылмайынша бокалды алмаңыз.**
Ескертпе: Блендер жылдамдық таңдалғанда қуат бөлігінен алынып тасталған болса, индикатор шамы өшеді және мотор жұмысын тоқтатады. Блендер қуат бөлігіне ауыстырылған кезде, қуат қосулы шамы жанады. Араластыруды жалғастырмаc бұрын жылдамдықты басқару тетігін «O» қалпына ауыстыру керек.

- **Блендердің жұмыс бойынша ақаулық туындаса, ақаулықтарды жою бөлімін қараңыз.**

ҚОЗҒАЛТҚЫШ ТАЯҚТЫ ҚОЛДАНУ ҮШІН

- 1 Қақпақты бокалға қойып, құю саңылауын алып тастаңыз. Қақпақ салынбайынша бокалда құю саңылауын **ҚОЛДАНБАҢЫЗ**.
- 2 Қозғалтқыш таяқты ① салып, мотор жұмыс істеп тұрғанда жайлап бокал айналасында қозғалтыңыз ②.
- 3 Бокал ішіндегі ингредиенттерді қозғалтуға көмектесу үшін және айналдыру кезінде жинақталып қалуды болдырмау үшін қозғалтқыш таяқты пайдаланыңыз.

кеңестер

- Құрғақ ингредиенттерді араластыру үшін, бөліктерге бөліп, құю саңылауын алып тастаңыз да, құрылғы іске қосылып тұрғанда, бөліктерді бір-бірлеп тастаңыз. Қолыңызды саңылаудың үстінде ұстаңыз. Ең жақсы нәтижелерге қол жеткізу үшін жиі босатып тұрыңыз.
- Пластикалық бөліктеріне зақым келтіруі мүмкін болғандықтан, дәмдеуіштерді өңдеу ұсынылмайды.
- Ең жақсы нәтижелерге қол жеткізу үшін 60 секундтан ұзақ уақыт өңдемеңіз. Блендерді ұзақ уақытқа іске қосу ингредиенттердің температурасының ұлғаюына себеп болуы мүмкін.

- Майонезді жасаған кезде, майдан басқа барлық ингредиенттерді блендерге салыңыз. Құю саңылауын алып тастаңыз. Одан кейін құрылғы іске қосылып тұрғанда, қақпақтағы тесік арқылы майды жайлап қосыңыз.
- Қою қоспаларды төмен қырып түсіру қажет болуы мүмкін, мыс., жаңғақ майлары және тұздық. Қоспаны араластыру қиын болса, көбірек сұйықтық қосып, берілген қозғалтқыш таяқты пайдаланыңыз.

Ұсынылатын пайдалану диаграммасы (Бағдарлама түймелері) Бағдарламалар қосулы кезде, жылдамдықтағы өзгеріс ескертіледі, бұл қалыпты жағдай			
Бағдарлама Түйме	Пайдалану/Тағам Элементтер	Ең көп ұсынылатын мөлшер	Бағдарлама уақыты
Жеміс коктейльдері 	Салқын сұйықтық Сусындар мен жеміс шырыны	2 литр	45 сек
	Сүт коктейльдері мен сүт негізіндегі сусындар	1,5 литр	
	Жеміс коктейльдері Жаңа жемісті және сұйықтық ингредиенттерін алдымен салыңыз (мыс., йогурт, сүт және жеміс сусындары). Одан кейін мұзды немесе қатырылған ингредиенттерді қосыңыз (мыс., қатырылған жеміс, мұз немесе балмұздақ)	2 литр (1 литр сұйықтық)	
Мұзды ұсақтау 	Мұзды ұсақтау - Автоматты пульс әрекеті Жылдамдықтағы А өзгерісі Жылдамдықтағы	200 г (10 мұз текшелері)	30 сек
	Қатырылған жеміс шырынының текшелері		
Сорпа 	Сұйықтық негізіндегі сорпа	2 литр	30 сек
	Сүт қолданатын сорпалар	1,5 литр	
	Ыстық ингредиенттерді ӨҢДЕМЕҢІЗ. КҮЙІП ҚАЛУ ҚАУПІ: Бокалға салмас немесе блендерден өткізбес бұрын ыстық ингредиенттердің бөлме температурасына дейін салқындатылуына мүмкіндік беріңіз.		

Ұсынылатын пайдалану диаграммасы (айнымалы жылдамдықты басқару)			
Пайдалану/ Тағам Элементтер	Ұсынылатын мөлшер	Жылдамдық	Уақыт
Бадам сүті	150 г бадам 700 мл салқын су	Макс.	60 сек
авокадо тұздығы	350 г йогурт 2 піскен авокадо	Макс.	25 сек
Хумус	400 г түрік бұршағы	Макс.	30 - 60 сек Қозғалтқыш таяқ
Майонез	Макс. 3 жұмыртқа	Макс.	60 сек
Жеміс езбелері	300 – 500 г	Макс.	15 - 30 сек

күту және тазалау

- Тазаламас бұрын әрқашан өшіріңіз, токтан ажыратыңыз және бөлшектеңіз.

Шамадан тыс жүктеуден қорғаныс

Блендер құрылғы шамадан тыс жүктелген болса, блендердің жұмысын тоқтататын шамадан тыс жүктемеден қорғаныспен жабдықталған. Бұл орын алса, токты өшіріңіз, розеткадан суырыңыз және блендерден артық ингредиенттерді алып тастаңыз. Блендердің бірнеше минутқа сууына мүмкіндік беріңіз. Одан кейін қуат бөлігінің төменгі жағында орналасқан қалпына келтіру түймесін ⑬ басыңыз.

қуат бөлігі

- Құрғақ матамен сүртіп, құрғатыңыз.
- Қуат бөлігін суға батырмаңыз.
- Артық сымды қуат бөлігінің артқы жағындағы тіреуішті ⑭ айналдырып ораңыз.

реттелген алмастары бар бокал

- 1 Жылы сумен толтырып, қақпағы мен құю саңылауын салыңыз, одан кейін 20-30 секундқа қосыңыз.
- 2 Босатыңыз, шайыңыз, өрі қарай тазалау қажет болса, щетканы

қолданыңыз.

- 3 Сүртіп алып, ауамен кептіруге қалдырыңыз.

● Бокалды ыдыс жуғыш машинада жумаңыз.

қақпақ/құю саңылауы/
қозғалтқыш таяқ

- Қолмен жуыңыз, одан кейін кептіріңіз.
- **Ешбір бөлігін ыдыс жуғыш машинада жумаңыз.**

Қызмет көрсету және тұтынушыларға кеңес

- Құрылғының жұмысында қандай да болмасын ақаулық туындайтын болса, көмек сұрамас бұрын, нұсқаулықтағы «ақаулықтарды жою нұсқаулығы» бөлімін қараңыз немесе www.kenwoodworld.com торабына өтіңіз.
- Өнім өнімді сатып алған елдегі тұтынушы құқықтары мен кез келген бар кепілдемеге қатысты барлық заңдарға сәйкес кепілдемемен берілетінін ескеріңіз.

- Kenwood өнімі дұрыс жұмыс істемесе немесе қандай да болмасын кемшіліктер табылған болса, оны өкілетті KENWOOD қызмет көрсету орталығына әкеліңіз немесе беріп жіберіңіз. Ең жақын орналасқан KENWOOD қызмет көрсету орталығының жаңартылған деректерін www.kenwoodworld.com торабынан немесе еліңізге тән веб-тораптан қараңыз.



Күн коды туралы ақпарат сіздің өніміңіздің төменгі бөлігінде немесе кестенің іші мен жанында орналасуы мүмкін. Күн коды жыл, ай кодтарынан кейін апта нөмірі түрінде көрсетіледі.

ЕСКЕРТПЕ: Алғашқы екі сан жылға, ал соңғы екі сан апта санына қатысты болады.

Мысалы: 2013 жылғы 1 қыркүйек 13L35

- Біріккен Корольдіктегі Kenwood компаниясы жобалаған және жасап шығарған.
- Қытайда жасалған.

Үлгі	TYPE BLP90
Кернеу	220 – 240В
Герц	50 – 60Гц
Ватт	1600Вт

Өндірушінің мекенжайы:
Kenwood Limited, 1-3 Kenwood Business Park, New Lane, Havant, Hampshire PO9 2NH, UK

Импорттердің мекенжайы:
“Делонги” ААҚ, Ресей, 127055, Мәскеу қаласы, көше Сущевская 27 үй, 3 құрылым
Тел: +7 (495) 781-26-76

ЭЛЕКТР ЖӘНЕ ЭЛЕКТРОНДЫҚ ЖАБДЫҚТЫҢ ҚАЛДЫҚТАРЫ БОЙЫНША ЕУРОПАЛЫҚ (WEEE) ДИРЕКТИВАМЕН БІРГЕ ҚОЛДАНЫЛАТЫН ӨНІМДІ ДҰРЫС ТАСТАУҒА АРНАЛҒАН МАҢЫЗДЫ МӘЛІМЕТТЕР

Өз жұмысын тоқтатқан кезде, өнім қалалық қалдық сияқты пайдаға асырылмауы керек.

Ол қалдықтарды сыныптайтын қызметті атқаратын жергілікті биліктің арнайы мекемесіне немесе осы қызметті беруші сатушының орталығына жіберілуі керек.

Үй шаруасындағы құрылғыларды пайдаға асыру жекеше түрде денсаулық пен қоршаған ортаға зиян келтіруден және қажетті емес іске асырудан сақтанады және шығарылған заттар ресурстар мен энергияны үнемдеу үшін көмегі тиеді. Жекеше үй шаруасындағы заттарды пайдаға асыруды еске салатын белгісі ретінде сол өнімдер қоқыс үйіндісін сызып тастаған белгімен белгіленген.

ақаулықтарды жою нұсқаулығы

Ақаулық	Себебі	Шешімі
<p>Блендер жұмыс істемейді.</p> <p>Шам жанбайды.</p>	<p>Ешқандай қуат/ қуат қосулы шамы жанбайды.</p> <p>Іштікі құлып іске қосылмайды. Бокал салынбаған.</p>	<p>Блендердің тоққа жалғанғанын тексеріңіз..</p> <p>Бокалдың қуат бөлігіне дұрыс салынғанын тексеріңіз.</p>
<p>Блендер жұмыс істемейді, бірақ қуат қосулы шамы қосулы.</p>	<p>Бокал салынған ON/OFF (қосу/ өшіру) тетігі ON қалпына қойылған, бірақ жылдамдық немесе бағдарлама таңдалмаған.</p>	<p>Жылдамдықты қолмен таңдаңыз немесе бағдарлама түймесін басыңыз.</p>
<p>Қуат қосулы шамы жыпылықтауда.</p>	<p>Айнымалы жылдамдық таңдалған кезде, бокал қайта салынған.</p>	<p>Жылдамдықты басқару тетігін «О» қалпына бұраңыз және жылдамдықты қайта таңдаңыз.</p>
<p>Жұмыс істеу кезінде мотор тоқтатылады.</p>	<p>Шамадан тыс құюдан қорғаныс жұмыс істейді.</p> <p>Тым ұзақ жұмыс істеп тұр.</p>	<p>Өшіріңіз, розеткадан суырыңыз және блендерден артық ингредиенттерді алып тастаңыз. Блендердің бірнеше минутқа сууына мүмкіндік беріңіз. Одан кейін қуат бөлігінің төменгі жағында орналасқан қалпына келтіру түймесін ¹³ басыңыз.</p> <p>Үздіксіз 3 минуттан артық іске қоспаңыз.</p>
<p>Нашар араластыру нәтижесі.</p>	<p>Қоспа тым құрғақ және бітеліп қалған.</p> <p>Өңдеу уақыты жеткіліксіз.</p> <p>Көбірек сұйықтық қосыңыз.</p>	<p>Қоспа шамадан тыс өңделген. Қозғалтқыш таяқты қолданыңыз.</p> <p>Жылдамдықты немесе жұмыс істеу уақытын арттырыңыз.</p> <p>Қажетті қоюлыққа қол жеткізілген кезде блендерді тоқтатыңыз.</p>

ақаулықтарды жою нұсқаулығы

Ақаулық	Себебі	Шешімі
Бокалдағы ингредиенттер жылы.	Блендер 60 секундтан артық іске қосылған, сондықтан ингредиенттердің температурасы арттырылуда. Жеткіліксіз сұйықтық қосылған немесе шамдан тыс өңделген.	Шамадан тыс өңдемеңіз және қажетті қоюлыққа қол жеткізілген кезде блендерді тоқтатыңыз. Ұсынылатын жұмыс істеу уақытынан асырмаңыз және дұрыс жылдамдықты пайдаланыңыз.
Жоғарыдағылардың ешбірі ақаулықты шешпесе, «қызмет көрсету және тұтынушыларды қолдау» бөлімін қараңыз.		