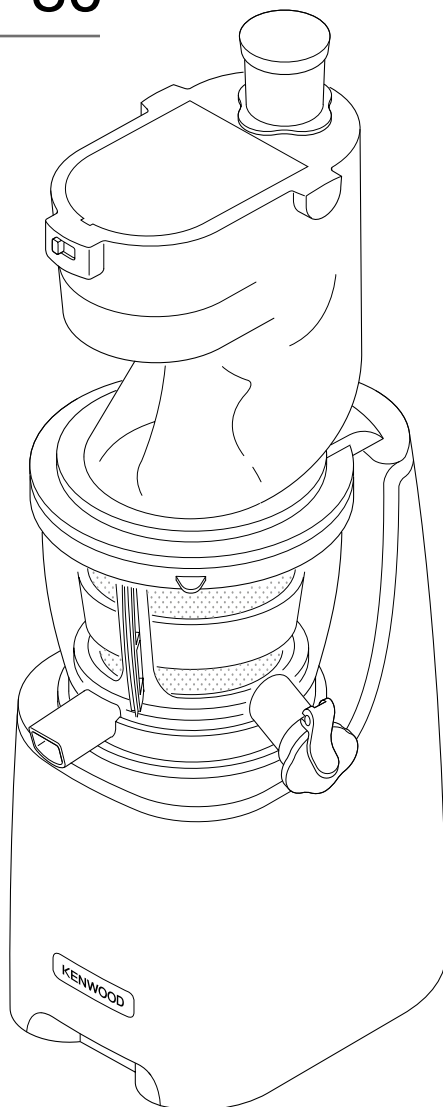


# KENWOOD

## TYPE JMP80

---

instructions



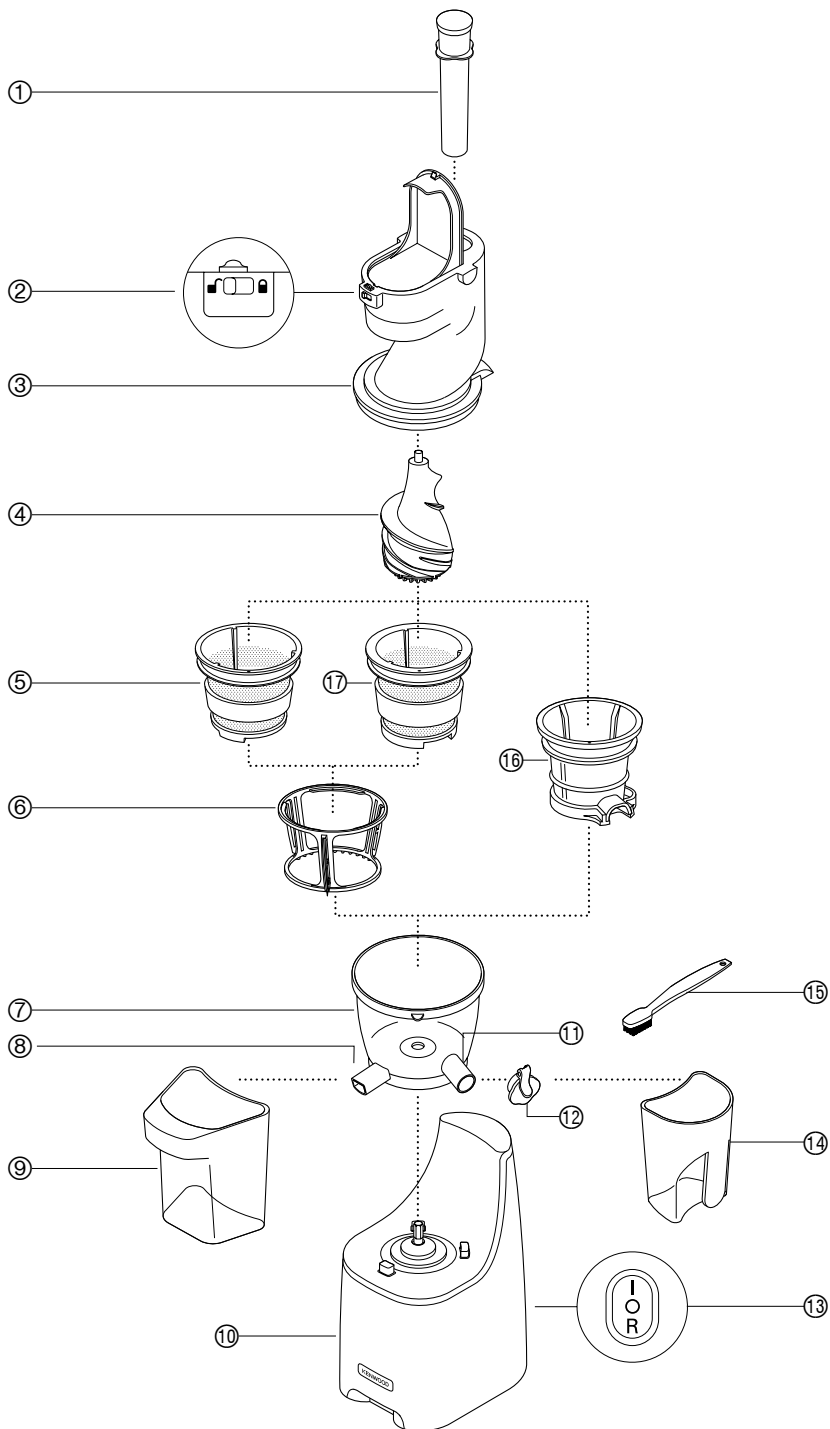
**English**

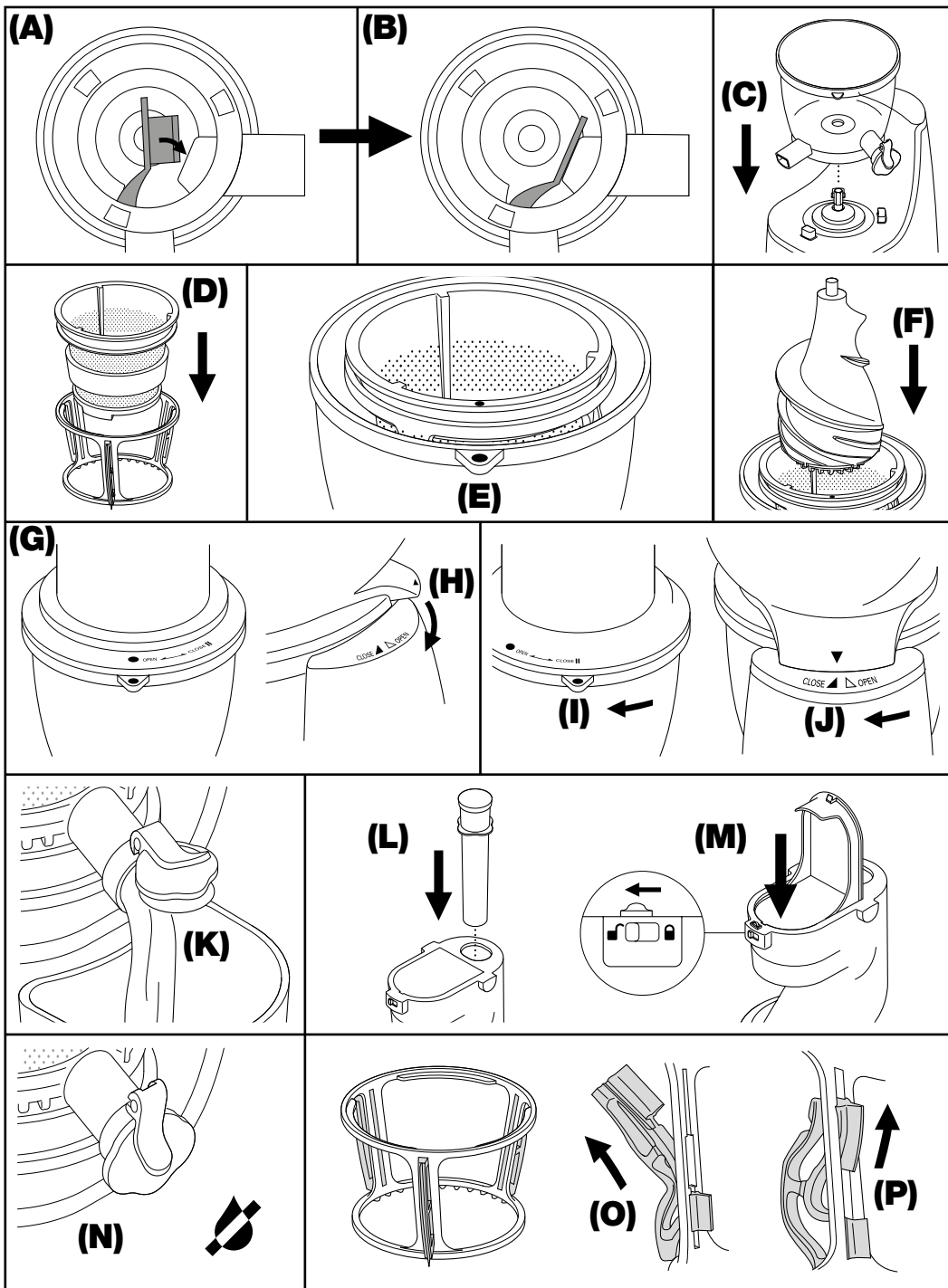
**2 - 9**

عربي

١٧ - ١٠







## safety

- Read these instructions carefully and retain for future reference.
- Remove all packaging and any labels.
- If the cord is damaged it must, for safety reasons, be replaced by KENWOOD or an authorised KENWOOD repairer.
- **Do not use the juicer if the filter is damaged.**
- Never put the power unit, cord or plug in water – you could get an electric shock.
- Switch off and unplug:
  - before fitting or removing parts
  - before cleaning
  - after use.
- Never use a damaged juicer. Get it checked or repaired: see 'Service and customer care'.
- Only use the pusher supplied. Never put your fingers in the feed tube. Unplug and remove the lid before unblocking the feed tube.
- Before removing the lid, switch off and wait for the filter to stop.
- Do not over fill the feed tube or use excessive force to push the food down the feed tube – you could damage your juicer.
- Do not process frozen fruit or vegetables. Allow to defrost before processing.
- Do not process dried or hard ingredients such as grains, fruit with hard seeds or ice as they may damage the juicer.
- Do not reprocess extracted pulp through the juicer as may cause the juicer to clog or stop operating.
- Do not touch moving parts.
- Do not use unauthorised attachments
- The sorbet attachment is not suitable for processing ice cubes.
- Never leave the juicer switched on unattended.

- Children should be supervised to ensure that they do not play with the appliance.
- This appliance shall not be used by children. Keep the appliance and its cord out of reach of children.
- Misuse of your appliance can result in injury.
- Do not let the cord touch hot surfaces or hang down where a child could grab it.
- Appliances can be used by persons with reduced physical, sensory or mental capabilities or lack of experience and knowledge if they have been given supervision or instruction concerning use of the appliance in a safe way and if they understand the hazards involved.
- Only use the appliance for its intended domestic use. Kenwood will not accept any liability if the appliance is subject to improper use, or failure to comply with these instructions.

#### **before plugging in**

- Make sure your electricity supply is the same as the one shown on the underside of the appliance.

#### **Important – UK only**

- The wires in the cord are coloured as follows:  
Green and Yellow = Earth,  
Blue = Neutral,  
Brown = Live
- The appliance must be protected by a 13A approved (BS1362) fuse.

#### **● WARNING: THIS APPLIANCE MUST BE EARTHED.**

#### **Note:**

- For non-rewireable plugs the fuse cover **MUST** be refitted when replacing the fuse. If the fuse cover is lost then the plug must not be used until a replacement can be obtained. The correct fuse cover is identified by colour and a replacement may be obtained from your Kenwood Authorised Repairer (see Service).
- If a non-rewireable plug is cut off it must be **DESTROYED IMMEDIATELY**. An electric shock hazard may arise if an unwanted non-rewireable plug is inadvertently inserted into a 13A socket outlet.
- This appliance conforms to EC Regulation 1935/2004 on materials and articles intended to come into contact with food.

#### **before using for the first time**

Wash the parts: see 'care and cleaning'.

#### **key**

- ① pusher
- ② feed tube lid latch
- ③ lid with feed tubes
- ④ scroll
- ⑤ filter basket (red dot)
- ⑥ rotating wiper holder
- ⑦ juicing bowl
- ⑧ pulp spout
- ⑨ pulp container
- ⑩ power unit
- ⑪ juice spout
- ⑫ anti-drip stopper
- ⑬ On/Off/Reverse switch
- ⑭ juice jug
- ⑮ cleaning brush
- ⑯ sorbet attachment (if supplied)
- ⑰ smoothie attachment (white dot) (if supplied)

## using your juicer

- 1 Fit the pulp stopper **(A)** into the opening on the underside of the juicing bowl **(7)** and push in until secure **(B)**.
  - 2 Fit the juicing bowl **(7)** to the power unit by positioning the juice spout to the front **(C)**.
  - 3 Place the filter basket **(5)** into the wiper holder **(6)** **(D)**.
  - 4 Lower the wiper holder assembly into the juicing bowl and align the red dot on the filter basket with the red dot on the bowl **(E)**. Ensure that the filter basket is locked into place.
  - 5 Place the scroll **(4)** into the filter basket, push down and turn slightly to secure **(F)**. **Note: the lid cannot be fitted if the scroll is not fully pushed down.**
  - 6 Fit the lid **(3)** onto the bowl by aligning the red dot on the lid with the red dot on the bowl **(G)**. Then turn to lock in a clockwise direction **(H)** until the **||** on the lid aligns with the red dot on the bowl **(I)** and the **▼** aligns with the **▲** on top of the power unit **(J)**.
  - 7 Place the pulp container **(9)** under the pulp spout **(8)** and place the juice jug **(14)** under the juice spout **(11)**. Ensure the anti-drip stopper **(12)** if fitted is in the open position **(K)** before juicing.
- The anti-drip stopper can be left in the closed position if you want to mix different fruits and vegetables. Do not allow the juice to exceed the maximum capacity marked on the bowl when operating the juicer with the stopper closed as the juice may overflow.
  - Use the recommended usage chart as a guide for juicing different fruits and vegetables.
- 8 Switch on **(13)** and feed the food items down.  
**Use either:**  
The small feed tube **(L)** for small or thin food items and use the pusher to slowly push the food down.  
**Or**  
The larger feed tube **(M)**. Open the feed tube lid by sliding the locking latch **(2)** to the open position **▲**. Long food items should be cut down to fit the feed tube.  
Note: The wiper holder is designed to rotate during operation.
- To extract the maximum amount of juice, always push the food down slowly using the pusher. Do not use excessive force as the food should be pulled down by the scroll.

- If the food becomes jammed in the feed tube or on the scroll and the juicer stops operating switch to the 'O' off position. Then press and hold the 'R' reverse button down until the food becomes dislodged. Once the food is released, you can start juicing again.
- 9 After adding the last piece of food, allow the juicer to run to help clear the juice from the juicing bowl. The time will vary depending on the fruit type and thickness of the juice extracted.
  - 10 Switch off and wait until the final flow of juice has reduced to a few slow drips. Then place the anti-drip stopper **(12)** in the closed position **(N)** before removing the jug.

### **Refer to the troubleshooting section if you experience any problems with the operation of the juicer.**

## hints and tips

- Wash all fruit and vegetable thoroughly before juicing.
- To maximise juice extraction place small quantities at a time in the feed tube and push down slowly.
- Hard foods are best juiced at room temperature.
- You do not have to remove thin peels or skins. Only remove thick peels that you would not eat e.g. those of oranges, pineapples, melons and uncooked beetroots.
- Use fresh fruit and vegetables as they contain more juice.
- Remove stones from cherries, plums etc.
- Vitamins disappear - the sooner you drink your juice, the more vitamins you will get.
- If you need to store the juice for a few hours put it in the fridge. It will keep better if you add a few drops of lemon juice.

### **Health Recommendations**

- Do not drink more than three 230mls (8 fl.oz.) glasses of juice a day unless you are used to it.
- Dilute juice for children with an equal amount of water.
- Juice from dark green (broccoli, spinach etc.) or dark red (beetroot, red cabbage etc.) vegetables is extremely strong, so always dilute it.
- Fruit juice is high in Fructose (fruit sugar), so people with diabetes or low blood sugar should avoid drinking too much.

## sorbet attachment (if supplied)

- **Allow frozen food items to thaw for at least 5 to 10 minutes before processing. (The time required for thawing will depend how long ingredients have been stored in the freezer).**

- 1 Assemble the parts as per 'using your juicer' section.
- 2 Fit the sorbet attachment ⑩ instead of the wiper holder ⑥ and filter basket ⑤.
- 3 Ensure the anti-drip stopper ⑫ is in the open position (**J**) before processing.
- 4 After the last piece of food has been added allow the flow from the juicer to stop before switching the unit off.

## sorbet attachment hints and tips

- Remove hard skins and seeds from ingredients before freezing.
- Cut large fruit or vegetables to fit the feed tube before freezing. Freeze pieces in a single layer to prevent them from forming a solid mass.
- Ingredients that have formed a solid mass during freezing, break up before processing.
- Process cubes of frozen yoghurt with your chosen fruit to produce a creamy 'iced dessert'.
- For best results pass the sorbet mix through the juicer a second time.

## smoothie attachment (if supplied)

- **The smoothie attachment is ideal for making drinks with a thicker consistency than juice and where you want to retain the pulp. It is also ideal to make coulis with fresh berries such as strawberries or raspberries.**

- 1 Assemble the parts as per 'using your juicer' section. Ensure the stopper on the underside of the smoothie attachment is correctly fitted.
- 2 Fit the smoothie attachment ⑪ to the wiper holder ⑥ instead of the filter basket ⑤. Note: the smoothie attachment basket should only be used when making smoothie. To distinguish it from the juice filter basket ⑤ it has a 'white' alignment dot and a stopper on the underside .
- 3 Ensure the anti-drip stopper ⑫ is in the closed position before processing. Do not allow the mix to exceed the maximum capacity marked on the bowl when operating with the stopper closed as the mix may overflow.
- 4 Slowly feed all the ingredients including the liquid into the juicer and allow to run for 20 seconds to mix together.
- 5 Once mixed open the anti-drip stopper to pour out the smoothie drink.

## smoothie attachment hints and tips

- When making smoothies, add milk or other types of liquid between the ingredients.
- Check the consistency through the juicing bowl and add more liquid if required.
- Remove hard skins and seeds from ingredients before processing.
- The seal from the bottom of the attachment can be removed for cleaning.



recommended usage chart		
<b>Fruit/Vegetable</b>	<b>Preparation</b>	<b>Hints and Tips</b>
Apples	Cut down to fit the feed tube.	To maximise juice extraction hard foods are best juiced when at room temperature.
Carrots	Cut down to fit the feed tube.	
Pineapple	Remove the leaves and stalks by slicing off the top and base. Remove the skin and cut into lengthwise pieces.	To prevent the filter from clogging clean the filter after every large pineapple.
Seedless Grapes	Remove stalks.	Process small handfuls at a time to maximise juice extraction.
Tomatoes	Cut down to fit the feed tube.	A thick pulpy juice will be produced rather than a smooth juice.
Mangoes	Remove tough skin and stones.	The juice produced will be very thick.
Melons	Remove tough skin.	–
Kiwi fruits	Cut down to fit the feed tube.	–
Soft berries- (Raspberries, Blackberries etc.)	Juice whole.	Process small handfuls at a time to maximise juice extraction.
Harder berries- (Cranberries etc.)		
Beetroot (Raw)	Remove leaves and peel.	–
Leafy Vegetables- spinach, kale, wheatgrass etc.	Wrap leaves into a bunch.	–
Celery	Juice whole.	–
Cucumber	Cut down to fit the feed tube.	–
Citrus fruits- Oranges	Peel and remove white pith.	–
Fruit with stones or hard seeds (Nectarines, Plums, Cherries etc.)	Remove the stones or hard seeds before juicing.	–
Pomegranates	Open the fruit by scoring the outside skin and breaking apart. Submerge in a large bowl of cold water and remove the seeds from the pulp (this helps to separate the seeds as they will sink to the bottom of the bowl and the white pulp will float to the top).	–
Almond Milk 250g almonds (skinned) 500ml (boiling water)	Soak the almonds in boiling water for 1 hour before processing.	–

## care and cleaning

- Always switch off, unplug and take the juicer apart before cleaning.
- Some discolouration of parts may occur upon using ingredients such as carrot or leafy vegetables. Cleaning all parts immediately after each use will help to reduce stains.
- Do not clean the pulp or filter outlet with a sharp pointed object such as the end of a knife as you will damage the bowl. Use the tip of the cleaning brush handle to clean the outlets.
- **Do not place any parts in the dishwasher.**
- **power unit**
  - Wipe with a damp cloth, then dry.
  - Do not immerse in water.

### filter

- To assist with removal of pulp and fibres, place the anti-drip stopper in the closed position. Switch the juicer on and pour approximately 300mls water down the feed tube. Operate the juicer for approximately 20 seconds, place the juice jug under the juice spout and open the stopper to allow the water to flow out.
- Always clean the filter basket immediately after juicing.
- Use the brush supplied to clean the filter. For best results, rinse under water and brush until clear.

### wiper holder

- The wipers in the filter holder can be removed for cleaning **(O)**. To assemble, Insert the upper/lower wipers into the gap of the filter holder and secure **(P)**. Ensure that the wipers are replaced and fitted correctly before assembling the juicer.

### anti-drip stopper

- The anti-drip stopper ⑫ can be removed for cleaning.
- After cleaning refit the stopper by pushing on until secure.

### other parts

- Wash by hand and dry.

## service & customer care

**If you experience any problems with the operation of your appliance, before calling for assistance refer to the troubleshooting guide or visit [www.kenwoodworld.com](http://www.kenwoodworld.com).**

If you need help with:

- using your appliance or
- servicing or repairs (in or out of guarantee)
- ☎ call Kenwood customer care on **023 9239 2333. Have your model number ready (e.g. TYPE JMP80) and date code (5 digit code e.g. 13L35) ready.** They are on the underside of your juicer.
- **spares and attachments**
  - ☎ call 0844 557 3653.

### other countries

- If you experience any problems with the operation of your appliance, before requesting assistance refer to the "troubleshooting guide" section in the manual or visit [www.kenwoodworld.com](http://www.kenwoodworld.com).
- Please note that your product is covered by a warranty, which complies with all legal provisions concerning any existing warranty and consumer rights in the country where the product was purchased.
- If your Kenwood product malfunctions or you find any defects, please send it or bring it to an authorised KENWOOD Service Centre. To find up to date details of your nearest authorised KENWOOD Service centre visit [www.kenwoodworld.com](http://www.kenwoodworld.com) or the website specific to your Country.
- Designed and engineered by Kenwood in the UK.
- Made in China.



**IMPORTANT INFORMATION FOR  
CORRECT DISPOSAL OF THE PRODUCT  
IN ACCORDANCE WITH THE EUROPEAN  
DIRECTIVE ON WASTE ELECTRICAL AND  
ELECTRONIC EQUIPMENT (WEEE)**

At the end of its working life, the product must not be disposed of as urban waste.

It must be taken to a special local authority differentiated waste collection centre or to a dealer providing this service.

Disposing of a household appliance separately avoids possible negative consequences for the environment and health deriving from inappropriate disposal and enables the constituent materials to be recovered to obtain significant savings in energy and resources.

As a reminder of the need to dispose of household appliances separately, the product is marked with a crossed-out wheeled dustbin.

**guarantee (UK only)**

If your appliance goes wrong within one year from the date you bought it, we will repair or replace it free of charge provided:

- you have not misused, neglected or damaged it;
- it has not been modified (unless by Kenwood);
- it is not second-hand;
- it has not been used commercially;
- you have not fitted a plug incorrectly; and
- **you supply your receipt to show when you bought it.**

This guarantee does not affect your statutory rights.

## troubleshooting guide

<b>Problem</b>	<b>Cause</b>	<b>Solution</b>
The juicer will not start/does not operate.	<ul style="list-style-type: none"> <li>• No power.</li> <li>• Juicing bowl not properly aligned on power unit or lid not locked correctly.</li> </ul>	<ul style="list-style-type: none"> <li>• Make sure the appliance is plugged in.</li> <li>• Check that all parts are fitted correctly.</li> </ul>
Lid cannot be fitted.	<ul style="list-style-type: none"> <li>• Scroll not located correctly.</li> <li>• Filter basket not correctly fitted to juice bowl.</li> </ul>	<ul style="list-style-type: none"> <li>• Check that the scroll is fully pushed down and located correctly.</li> <li>• Check filter basket fitted correctly.</li> </ul>
The juicer has stopped during normal operation.	<ul style="list-style-type: none"> <li>• Clogging in filter and scroll.</li> <li>• Food not cut into small enough pieces.</li> </ul>	<ul style="list-style-type: none"> <li>• Press the reverse button for 3-5 seconds. Repeat the process 2-3 times until blockage cleared.</li> <li>• Do not attempt to open the lid by force.</li> <li>• Switch off, unplug and remove the lid. Check if any clogging. Remove food if necessary and continue juicing.</li> </ul>
	<ul style="list-style-type: none"> <li>• Juicer overloaded or overheated due to heavy load.</li> </ul>	<ul style="list-style-type: none"> <li>• Switch off, unplug and take the juicer apart. Clear and reassemble the juicer.</li> <li>• Allow to cool for 30 minutes before restarting.</li> </ul>
Juice is leaking from underneath the bowl.	<ul style="list-style-type: none"> <li>• Pulp stopper not fitted or has come loose during operation.</li> </ul>	<ul style="list-style-type: none"> <li>• Check that the pulp outlet stopper is fitted correctly.</li> </ul>
Juice does not exit juicing outlet.	<ul style="list-style-type: none"> <li>• Anti-drip stopper closed.</li> </ul>	<ul style="list-style-type: none"> <li>• Remove stopper and allow juice to flow into juice container.</li> </ul>
Too much pulp coming out in juice.	<ul style="list-style-type: none"> <li>• Filter or scroll clogging.</li> <li>• Very fibrous fruit/vegetable being processed.</li> </ul>	<ul style="list-style-type: none"> <li>• Cut food, especially fibrous foods, into smaller pieces to avoid the fibres wrapping around the scroll.</li> <li>• For a smoother juice pour through a sieve after processing to remove excess pulp.</li> </ul>
Wiper holder not rotating.	<ul style="list-style-type: none"> <li>• Filter or scroll not located correctly.</li> </ul>	<ul style="list-style-type: none"> <li>• Check and ensure juicer assembled correctly.</li> </ul>
There is a squeaking noise when juicing.	<ul style="list-style-type: none"> <li>• Friction between wiper holder and bowl.</li> </ul>	<ul style="list-style-type: none"> <li>• Normal operation.</li> <li>• Do not operate the juicer empty.</li> </ul>
Staining on juicing parts.	<ul style="list-style-type: none"> <li>• Natural colouring from food.</li> </ul>	<ul style="list-style-type: none"> <li>• Rubbing with a cloth dipped in vegetable oil will help to remove discolouring.</li> </ul>

## دليل استكشاف الأخطاء وإصلاحها

المشكلة	السبب المحتمل	الحل
العصارة لا تبدأ العمل/لا يمكن تشغيلها	<ul style="list-style-type: none"> <li>لا توجد طاقة.</li> <li>لم تتم محاذاة سلطانية العصر بشكل صحيح على وحدة الطاقة (الموتور) أو الغطاء العلوي لم يتم قفله بشكل صحيح.</li> </ul>	<ul style="list-style-type: none"> <li>تأكد من توصيل الجهاز بمصدر التيار الكهربائي.</li> <li>تأكد من تركيب جميع الأجزاء بشكل صحيح.</li> </ul>
لا يمكن تركيب الغطاء العلوي.	<ul style="list-style-type: none"> <li>اللولب غير مركب بشكل صحيح.</li> <li>لم يتم تركيب اسطوانة الترشيح بشكل صحيح في سلطانية العصر.</li> </ul>	<ul style="list-style-type: none"> <li>تأكد من ضغط اللولب لأسفل بالكامل واستقراره في موضعه الصحيح.</li> <li>تأكد من تركيب اسطوانة الترشيح بشكل صحيح.</li> </ul>
توقفت العصارة عن العمل أثناء التشغيل العادي.	<ul style="list-style-type: none"> <li>هناك انسداد في المرشح واللولب.</li> <li>لم يتم تقطيع الثمار إلى قطع صغيرة بشكل مناسب.</li> </ul>	<ul style="list-style-type: none"> <li>أضغطي على زر التشغيل العكسي لمد ٣ إلى ٥ ثوان. كرري هذه الخطوة ٢ إلى ٣ مرات لحين حل مشكلة الانسداد.</li> <li>لا تحاولي فتح الغطاء العلوي بالقوة.</li> <li>أوقفي تشغيل الجهاز، وافصله عن مصدر التيار الكهربائي وأزيلي الغطاء العلوي. تأكد من وجود انسداد.</li> <li>أزيلي المكونات حسب الحاجة وتابعي عملية العصر.</li> </ul>
	<ul style="list-style-type: none"> <li>العصارة محملة فوق سعتها القصوى أو ارتفعت درجة حرارتها بشكل كبير نتيجة الحمل.</li> </ul>	<ul style="list-style-type: none"> <li>أوقفي تشغيل العصارة وافصلها عن مصدر التيار الكهربائي ثم فكي أجزائها.</li> <li>أفري العصارة ثم أعيدي تجميعها.</li> <li>اتركي الجهاز ليبرد لمدة ٣. دقيقة قبل معاودة التشغيل.</li> </ul>
يتسرب العصير من أسفل السلطانية.	لم يتم تركيب مانع اللب أو أصبح مفتوحاً أثناء التشغيل.	<ul style="list-style-type: none"> <li>تأكد من تركيب مانع مخرج اللب بشكل صحيح.</li> </ul>
العصير لا يخرج من مخرج العصير.	صمام منع التنقيط مقفل.	<ul style="list-style-type: none"> <li>أزيلي المانع واسمحي للعصير بالتدفق إلى دورق العصير.</li> </ul>
كمية كبيرة من اللب تخرج مع العصير.	<ul style="list-style-type: none"> <li>هناك انسداد في المرشح أو اللولب.</li> <li>يتم عصر فاكهة/خضراوات غنية بالألياف.</li> </ul>	<ul style="list-style-type: none"> <li>قطعي الثمرات وخاصة الثمار اللينة إلى قطع صغيرة لتجنب التقاف الألياف حول اللولب.</li> <li>للحصول على عصير مصفى، صبي العصير الناتج عن عملية العصر خلال المصفاة للتخلص من اللب الزائد.</li> </ul>
حامل الخفاقة لا يدور.	لم يتم تركيب المرشح أو اللولب بشكل صحيح.	<ul style="list-style-type: none"> <li>افحصي وتأكد من تركيب العصارة بشكل صحيح.</li> </ul>
هناك صوت ضوضاء كالصرير أثناء العصر.	<ul style="list-style-type: none"> <li>هناك احتكاك بين حامل الخفاقة والسلطانية.</li> </ul>	<ul style="list-style-type: none"> <li>أمر طبيعي.</li> <li>لا تشغلي العصارة وهي فارغة.</li> </ul>
توجد بقع على أجزاء العصارة.	تلون طبيعي نتيجة المكونات المعصورة.	<ul style="list-style-type: none"> <li>امسحي الأجزاء بقطعة قماش مغموسة في زيت نباتي لإزالة تغيير اللون.</li> </ul>

الفاكهة/الخضراوات	التجهيز	تلميحات ونصائح
حليب اللوز ٢٥٠ غرام لوز (مقشر) ٥٠٠ ملي (ماء مغلي)	انقعي اللوز في الماء المغلي لمدة ١ ساعة قبل المعالجة.	-

## العناية والتنظيف

- أوقفني دائماً تشغيل العصارة وإفصلها عن مصدر التيار الكهربائي ثم فكّي أجزائها قبل التنظيف.
- قد يحدث تلون في أجزاء العصارة عند استخدام مكونات مثل الجزر أو الخضراوات الورقية. تنظيف كل الأجزاء فور الانتهاء من الاستخدام يساعد على إزالة البقع.
- لا تنظفي مخرج اللب أو المرشح باستخدام جسم مديب حاد مثل طرف السكين، فقد يتسبب ذلك في تلف السلطانية. استخدمي طرف مقبض فرشاة التنظيف لتنظيف الخارج.
- لا تضعي أي من الأجزاء في غسالة الأطباق.
- وحدة الطاقة (الموتور)
- مسح بقطعة قماش رطبة ثم التجفيف.
- لا تعمريها في الماء.

### المرشح

- للمساعدة في إزالة اللب والألياف، ضعي مانع التقيط في موضع القفل. شغلي العصارة وصبي ما يقرب من ٣٠٠ ملي من الماء عبر أنبوب إدخال المكونات. شغلي العصارة لمدة ٢٠ ثانية تقريباً، ضعي ورق العصير أسفل فتحة تدفق العصير ثم افتحي صمام مانع التقيط لإخراج الماء.
- نظفي دائماً أسطوانة الترشيح فور الانتهاء من عملية العصر.
- استخدمي الفرشاة المزودة لتنظيف المرشح. للحصول على أفضل النتائج، اشطفيها تحت الماء ونظفيها بالفرشاة لحين تنظيفها بشكل كامل.

### حامل الخفاقة الدوارة

- يمكن إزالة الخفاقة عن حامل المرشح لتنظيفها (O). للجميع، أدخل الخفاقة العلوية/السفلية داخل التجويف الموجود في حامل المرشح وثبتها في موضع التعشيق (P). تأكدي من إعادة تركيب وتثبيت الخفاقة بشكل صحيح قبل جميع العصارة.

### مانع التقيط

- يمكن إزالة مانع التقيط ⑫ لتنظيفه.
- بعد التنظيف، أعيدي تركيب مانع التقيط في موضعه عن طريق الضغط عليه ليستقر في موضع التعشيق.

### الأجزاء الأخرى

- غسيل يدي ثم التجفيف.

## الصيانة والعناية بالعملاء

- في حالة مواجهة أية مشكلة متعلقة بتشغيل الجهاز، قبل الاتصال لطلب المساعدة، يرجى مراجعة قسم «دليل اكتشاف المشكلات وحلها» في الدليل أو زيارة موقع الويب [www.kenwoodworld.com](http://www.kenwoodworld.com).
- يرجى الملاحظة بأن جهازك مشمول بضمان، هذا الضمان يتوافق مع كافة الأحكام القانونية المعمول بها والمتعلقة بحقوق الضمان والمستهلك في البلد التي تم شراء المنتج منها.
- في حالة تعطل منتج Kenwood عن العمل أو في حالة وجود أي عيوب، فيرجى إرساله أو إحضاره إلى مركز خدمة معتمد من KENWOOD. للحصول على معلومات محدثة حول أقرب مركز خدمة معتمد من KENWOOD، يرجى زيارة موقع الويب [www.kenwoodworld.com](http://www.kenwoodworld.com)، أو موقع الويب المخصص لبلدك.

- تصميم وتطوير Kenwood في المملكة المتحدة.
- صنع في الصين.



معلومات هامة هو الكيفية الصحيحة للتخلص من المنتج وفقاً لتوجيهات الاتحاد الأوروبي المتعلقة بنفايات المعدات الكهربائية والإلكترونية (WEEE)

في نهاية العمر التشغيلي للجهاز، يجب عدم التخلص من الجهاز في نفايات المناطق الحضرية. بل يجب أخذه إلى مركز تجميع خاص بجهة محلية متخصصة في التخلص من هذه النفايات أو إلى تاجر يقدم هذه الخدمة. التخلص من الأجهزة المنزلية على نحو منفصل، يجنب الآثار السلبية المحتملة على البيئة والصحة والتي تنتج عن التخلص من هذه النفايات بطريقة غير مناسبة، كما أن هذه العملية تسمح باسترداد المواد المكونة الأمر الذي يتيح الحصول على وفورات كبيرة في مجال الطاقة والموارد. للتذكير بضرورة التخلص من الأجهزة المنزلية على نحو منفصل، يوجد على الجهاز صورة مشطوبة لسلة قمامة ذات عجلات.

جدول توصيات الاستخدام		
الفاكهة/الخضراوات	التجهيز	تلميحات ونصائح
التفاح	قطعي الثمرة إلى قطع تناسب أنبوب إدخال المكونات.	للحصول على أكبر كمية من العصير المستخرج، من الأفضل عصر المكونات الصلبة في درجة حرارة الغرفة.
الجزر	قطعي الثمرة إلى قطع تناسب أنبوب إدخال المكونات.	
الأناناس	أزيلي الأوراق والسيقان عن طريق قطع رأس الثمرة وقاعدتها. أزيلي القشرة وقطعي الثمرة إلى قطع متساوية الطول.	لمنع انسداد المرشح، نظفيه بعد عصر كل ثمرة أناناس كبيرة.
عنب خالي من البذور	أزيلي سيقان العنب.	اعصري كمية مساوية لقبضة اليد في كل مرة للحصول على أكبر كمية من العصير.
الطماطم	قطعي الثمرة إلى قطع تناسب أنبوب إدخال المكونات.	يكون العصير الناتج ثخيناً ويحتوي على اللب وليس عصيراً صافياً.
المانجو	أزيلي القشرة الصلبة ونواة الثمرة.	العصير الناتج يكون ثخيناً جداً.
البطيخ	أزيلي القشرة الصلبة للثمرة.	—
الكيوي	قطعي الثمرة إلى قطع تناسب أنبوب إدخال المكونات.	—
التوت اللين – (التوت و التوت الأسود وغيرها من الفواكه بنفس القوام)	اعصري الثمرة بأكملها.	اعصري كمية مساوية لقبضة اليد في كل مرة للحصول على أكبر كمية من العصير.
التوت الأكثر صلابة – (التوت الأزرق والتوت البري وغيرها من الفواكه بنفس القوام)		
البنجر (نيء)	أزيلي أوراق الثمرة وقشريها.	—
الخضراوات الورقية – السبانخ، اللفت والخضراوات العشبية	لفي الأوراق في شكل حفنة.	—
الكرفس	اعصري الثمرة بأكملها.	—
الخيار	قطعي الثمرة إلى قطع تناسب أنبوب إدخال المكونات.	—
الموالح - البرتقال	قشري الثمرة وأزيلي اللب الأبيض.	—
الفاكهة ذات البذور أو النوى الصلب (النكتارين، الخوخ، الكرز، وما شابه)	أزيلي البذور أو النوى الصلب قبل العصر.	—
الرمان	افتحي الثمرة عن طريق شق القشرة الخارجية ثم قسميها. اغمري الثمرة في سلطانية كبيرة بها ماء بارد وأزيلي البذور عن اللب (سيساعد ذلك على تخليص البذور حيث ستترسب البذور في قاع السلطانية ويطفو اللب على الوجه).	—

## تلميحات ونصائح خاصة بملحق المشروبات المخفوقة ذات الرغوة

- عند تحضير المشروبات المخفوقة ذات الرغوة، أضيفي الحليب أو أنواع السوائل الأخرى بين المكونات.
- تحقق من القوام من خلال سلطانية العصارة وأضيفي مزيد من السائل إذا لزم الأمر.
- أزيل القشر الصلب والبذور عن المكونات قبل معالجتها.
- يمكن إزالة طوق الإحكام الموجود أسفل الملحق لتنظيفه.

## ملحق المشروبات المخفوقة ذات الرغوة (في حالة التوريد داخل صندوق البيع)

- ملحق المشروبات المخفوقة ذات الرغوة مثالي لتحضير المشروبات ذات القوام الخثين بالمقارنة مع العصائر العادية كما يمكنك أيضا الاحتفاظ باللب في هذه المشروبات. كما أن الملحق مثالي لتحضير مرق التوت الطازج مثل الفراولة والتوت.

- ١ ركي الأجزاء وفقاً للتعليمات الموضحة في قسم «استخدام العصارة». من التأكد من صحة تركيب مانع التنقيط أسفل ملحق المشروبات المخفوقة ذات الرغوة.
- ٢ ركي ملحق المشروبات المخفوقة ذات الرغوة ١٧ في حامل الخفاقة ٦ بدلاً من سلة الترشيح ٥. ملاحظة: تستخدم فقط سلة ملحق المشروبات المخفوقة ذات الرغوة عند تحضير المشروبات المخفوقة ذات الرغوة. لتمييزها عن سلة ترشيح العصير ٥، توجد نقطة محاذاة «بيضاء» ومانع تنقيط في الجانب السفلي.
- ٣ تأكد أن صمام منع التنقيط ١٢ في موضع القفل قبل المعالجة. لا تسمح بتجاوز الخليط لسعة التعبئة القصوى والمشار إليها على السلطانية وذلك عند التشغيل مع قفل مانع التنقيط فقد يتسبب ذلك في تسرب الخليط الناتج وتدفقه.
- ٤ أدخل كل المكونات في العصارة على نحو بطيء بما في ذلك السائل وتركها تعمل لمدة ٢٠ ثانية لخلط المكونات معاً.
- ٥ بمجرد الخلط، افتح صمام مانع التنقيط لصب المشروب المخفوق ذو الرغوة.



## تلميحات ونصائح خاصة بملحق الشربات

- أزيل القشر الصلب والبذور عن المكونات قبل تجميدها.
- قطعي ثمار الفاكهة أو الخضراوات الكبيرة بحيث تتناسب مع أنبوب إدخال المكونات قبل التجميد. جمدي الأجزاء في صورة طبقة واحدة لتجنب تكون كتل صلبة مجمدة.
- المكونات المجمدة التي تحولت إلى كتلة صلبة أثناء التجميد، يجب تهشيمها إلى أجزاء قبل معالجتها.
- يمكنك استخدام مكعبات من الزبادي المجمد مع الفاكهة المختارة لتكوين «حلى مجمدة» بقوام كريمي.
- للحصول على أفضل النتائج، مرري خليط الشربات مرة أخرى خلال العصاراة.

- استخدم فواكه وخضراوات طازجة، حيث تحتوي على المزيد من العصير.
- أزيل البذور عن ثمار الكرز والبرقوق وغيرها من الفواكه.
- اختفء الفيتامينات – كلما تم تناول العصير فور عملية العصر كلما احتفظ العصير بكمية كبيرة من الفيتامينات.
- إذا أردت تخزين العصير لبضعة ساعات ضعیه داخل الثلاجة. سيبقى العصير بحالة أفضل إذا أضفتي إليه بعض الفطرات من عصير الليمون.
- توصيات صحية
- لا تتناولي أكثر من ٠.٣٢ مل من العصير يوميا إلا في حالة اعتيادك على ذلك.
- خففي العصير بالنسبة للأطفال بكمية ماثلة من الماء.
- العصير الناتج عن الأعشاب والخضراوات ذات اللون الأخضر الداكن (مثل البروكلي والسبانخ وغيرها من الخضراوات) أو الخضراوات ذات اللون الأحمر الداكن (مثل البنجر والكرنب الأحمر وغيرها من الخضراوات) يكون قوي النكهة لذلك يجب تخفيفه.
- عصير الفواكه غني بسكر الفواكه (الفراكتوز) لذلك يجب على مرضى السكر ومن يعانون من انخفاض مستوى السكر في الدم عدم تناول كميات كبيرة منه.

## ملحق الشربات (في حالة تزويده داخل صندوق البيع)

- اتركي المكونات المجمدة لمدة ٥ إلى ١٠ دقائق حتى ذوبان الثلج عنها قبل المعالجة. (يعتمد الوقت المستغرق لذوبان الثلج على الفترة التي تم تجميد المكونات فيها داخل المجمد).
- ١ ركبى الأجزاء وفقاً للتعليمات الموضحة في قسم «استخدام العصاراة»
- ٢ ركبى ملحق الشربات ⑩ بدلاً من حامل الخفاقة ⑥ وسلة الترشيح ⑤.
- ٣ تأكدى أن صمام منع التقيط ⑫ في موضع الفتح (J) قبل المعالجة.
- ٤ بعد إضافة آخر قطعة من الثمار المراد معالجتها، اتركي العصاراة تعمل حتى توقف تدفق العصير عنها قبل إيقاف تشغيلها.

## استخدام العصارة

- ١ ركبى مانع اللب (A) في الفتحة الموجودة في الجانب السفلي من سلطانية العصر ⑦ وادفعيه لحين تعشيقه في موضع التثبيت (B).
- ٢ ركبى سلطانية العصر ⑦ على وحدة الطاقة (الموتور) من خلال توجيه صنوبر العصور إلى الأمام (C).
- ٣ ضعي اسطوانة الترشيع ⑤ في حامل الخفاقة الدوارة ⑥ (D).
- ٤ اخفضي مجموعة الخفاقة الدوارة في سلطانية العصر وحاذي النقطة الحمراء الموجودة في سلطانية الترشيع مع النقطة الحمراء الموجودة في السلطانية (E). تأكدي من تعشيق اسطوانة الترشيع في موضع تثبيتها.
- ٥ ضعي اللولب ④ في اسطوانة الترشيع واضغطي عليه لأسفل برفق ليستقر في موضع التعشيق (F). ملاحظة: لن يمكن تركيب الغطاء العلوي في حالة عدم الضغط على اللولب بشكل كامل لأسفل في موضع تعشيقه.
- ٦ ركبى الغطاء العلوي ③ في السلطانية من خلال محاذاة النقطة الحمراء الموجودة في الغطاء العلوي مع النقطة الحمراء الموجودة في السلطانية (G). ثم لفه ليتم تعشيقه في موضع التعشيق من خلال اللب في اتجاه عقارب الساعة (H) حتى تتم محاذاة الرمز II الموجود على الغطاء العلوي مع النقطة الحمراء الموجودة على السلطانية (I) وتتم محاذاة الرمز ▼ مع الرمز ▲ الموجود على قمة وحدة الطاقة (الموتور) (J).
- ٧ ضعي حاوية اللب ⑨ أسفل فتحة تدفق اللب ⑧ ثم ضعي دورق العصير ⑭ أسفل فتحة تدفق العصير ⑪. تأكدي أن صمام منع التنقيط ⑫ في موضع الفتح (K) قبل العصر.
- يمكن رفع مانع التنقيط في وضع القفل وذلك إذا أردتي عمل مزيج من الفواكه والخضراوات. لا تسمحى بتجاوز سعة التعبئة القصوى للعصارة والمشار إليها على السلطانية وذلك عند تشغيل العصارة مع قفل مانع التنقيط فقد يتسبب ذلك في تسرب العصير الناتج وتدفقه.
- استعيني بجدول توصيات الاستخدام كمرجع استرشادي لعصر مختلف أنواع الفواكه والخضراوات.
- ٨ شغلي الجهاز ⑬ وأدخلي المكونات عبر أنبوب إدخال المكونات.

## استخدمى إما:

أنبوب إدخال المكونات الصغير (L) وذلك مع المكونات الصغيرة أو الرفيعة، واستخدمى عصا دفع المكونات لدفع المكونات ببطء خلال الأنبوب. أو

أنبوب إدخال المكونات الكبير (M) افتحي الغطاء العلوي لأنبوب إدخال المكونات، عن طريق سحب مزلاج القفل ② إلى موضع الفتح ③. يجب تقطيع المكونات الطويلة إلى أجزاء لتتناسب مع أنبوب إدخال المكونات.

ملاحظة: حامل الخفاقة الدوارة مصمم للدوران أثناء تشغيل العصارة.

- لاستخلاص أكبر كمية من العصير، ادفعي دائماً المكونات ببطء خلال أنبوب إدخال المكونات باستخدام عصا دفع المكونات. لا تدفعي بقوة مفرطة، حيث يجب أن يجب أن يتم سحب المكونات لأسفل عن طريق اللولب.

- في حالة انحشار المكونات داخل أنبوب إدخال المكونات أو على اللولب وتوقف العصارة عن العمل، ففي هذه الحالة ضعي مفتاح تشغيل العصارة على موضع الإيقاف O، ثم اضغطي مع الاستمرار على زر التشغيل العكسي R لحين حل مشكلة انحشار المكونات. بمجرد تحرر المكونات، يمكنك متابعة العصر مرة ثانية.

- ٩ بعد إضافة آخر قطعة من المكونات، اسمحي للعصارة باستمرار التشغيل للمساعدة في إخراج العصير من سلطانية العصر. يختلف الوقت اعتماداً على نوع الفاكهة وكثافة العصير المستخرج.

- ١٠ أوقفى تشغيل العصارة وانتظري حتى يصبح تدفق العصير في صورة قطرات بطيئة. ثم ضعي مانع التنقيط ⑬ في موضع القفل (N) قبل إزالة الدورق.

**راجعى قسم استكشاف المشكلات وحلها في حالة مواجهتك أية مشكلات فيما يتعلق بتشغيل العصارة لديك.**

## تلميحات ونصائح

- اغسلي الفواكه والخضراوات جيداً قبل العصر.
- للحصول على أكبر كمية من العصير، ضعي كميات صغيرة في المرة الواحدة داخل أنبوب إدخال المكونات واضغطي عليها ببطء.
- المكونات ذات القوام الصلب من الأفضل عصرها في درجة حرارة الغرفة.
- لا توجد حاجة لإزالة القشر الرقيق عن الفواكه أو الخضراوات المراد عصرها. أزيلى فقط القشر السميك الذي لن يتم أكله، على سبيل المثال، قشر البرتقال والأناناس والبطيخ والبنجر غير المطهي.

- لا يجوز استخدام هذا الجهاز من قبل الأطفال. احتفظي بالجهاز والسلك الكهربائي بعيداً عن متناول الأطفال.
- قد يؤدي سوء استخدام الجهاز إلى حدوث إصابات.
- ملحق الشرابات غير مناسب لمعالجة مكعبات الثلج.
- يجب الإشراف على الأطفال للتأكد من عدم عبثهم بالجهاز.
- يحذر ملامسة السلك الكهربائي لأسطح ساخنة أو تركه متديلاً في حالة وجود طفل فقد ينتزعه.
- لا تستخدم ملحقات غير معتمدة من الشركة المصنعة.
- يمكن استخدام الأجهزة من قبل أشخاص ذوي قدرات جسدية أو حسية أو عقلية منخفضة ومنهم دون خبرة أو معرفة باستخدام الأجهزة في حالة منحهم التعليمات الخاصة بالاستخدام أو الإشراف عليهم بحيث يمكنهم استخدامه بطريقة آمنة مع إدراك المخاطر التي تنطوي على استخدام الجهاز.
- استخدم الجهاز فقط في الاستخدامات المنزلية المخصص لها. لن تتحمل شركة Kenwood أية مسؤولية في حالة استخدام الجهاز بطريقة غير صحيحة أو عدم الامتثال للتعليمات المذكورة.

## مفتاح الرسم التوضيحي

- ① عصا دفع المكونات
- ② مزلاج الغطاء العلوي لأنبوب إدخال المكونات
- ③ غطاء علوي مزود بأنايب إدخال المكونات
- ④ اللولب
- ⑤ اسطوانة الترشيع (نقطة حمراء)
- ⑥ حامل الخفاقة الدوارة
- ⑦ سلطانية العصر
- ⑧ فتحة تدفق اللب
- ⑨ حاوية اللب
- ⑩ وحدة الطاقة (الموتور)
- ⑪ فتحة تدفق العصير
- ⑫ صمام منع التنقيط
- ⑬ مفتاح On/Off/Reverse (تشغيل/إيقاف/تشغيل عكسي)
- ⑭ دورق العصير
- ⑮ فرشاة التنظيف
- ⑯ ملحق الشرابات (في حالة تزويده داخل صندوق البيع)
- ⑰ ملحق المشروبات المخفوقة ذات الرغوة (نقطة بيضاء) (في حالة التزويد داخل صندوق البيع)

- قبل توصيل الجهاز بمصدر التيار الكهربائي تأكد من تماثل مواصفات مصدر التيار الكهربائي لديك مع المواصفات الموضحة على الجانب السفلي للجهاز.
- تحذير: يجب توصيل هذا الجهاز بالأرضي.
- يتوافق هذا الجهاز مع تنظيمات الاتحاد الأوروبي 2004/1935 المتعلقة بالمواد والأجسام المتلامسة مع الأطعمة.

## قبل الاستخدام للمرة الأولى

اغسلي الأجزاء المسموح بغسلها: راجعي قسم "العناية والتنظيف".

## السلامة

- أقرئي التعليمات التالية واحتفظي بها في المتناول للاستخدامات المستقبلية المرجعية.
- أزيلتي مكونات التغليف وأية ملصقات.
- في حالة تلف السلك الكهربائي، يجب استبداله لأسباب متعلقة بالسلامة من قبل KENWOOD أو مركز صيانة معتمد من قبل KENWOOD.
- لا تستخدم العصاراة في حالة تلف المرشح.
- يحذر غمر وحدة الطاقة (الموتور) أو السلك الكهربائي أو القابس في الماء - قد تصابين بصدمة كهربائية.
- أوقف تشغيل الجهاز وافصله عن مصدر التيار الكهربائي:
  - قبل تركيب وإزالة الأجزاء
  - قبل عملية التنظيف
  - بعد الاستخدام.
- يحذر استخدام العصاراة في حالة تلفها. في مثل هذه الحالة يجب فحص الجهاز أو إصلاحه: راجعي قسم «الصيانة ورعاية العملاء».
- استخدم فقط عصا دفع المكونات المزودة مع الجهاز. يحذر وضع أصابعك داخل أنبوب إدخال المكونات. افصلي العصاراة عن مصدر التيار الكهربائي وأزيلتي الغطاء العلوي قبل إزالة انسداد أنبوب إدخال المكونات.
- قبل إزالة الغطاء العلوي، أوقف تشغيل العصاراة وانتظري حتى توقف المرشح.
- لا تتجاوزي سعة تعبئة أنبوب إدخال المكونات ولا تستخدم قوة مفرطة لدفع المكونات إلى أسفل الأنبوب - فقد يتسبب ذلك في تلف العصاراة.
- لا تستخدم فواكه أو خضراوات مجمدة لتحضير العصير. اتركها حتى يذوب الثلج قبل استخدامها.
- لا تقومي بعصر المكونات الصلبة أو المجففة، مثل الحبوب أو الفواكه ذات البذور الصلبة أو الثلج، فقد يتسبب ذلك في تلف العصاراة.
- لا تقومي بإعادة عصر اللب المستخرج عن عملية العصر السابقة، فقد يتسبب ذلك في انسداد العصاراة أو توقفها عن العمل.
- لا تلمسي الأجزاء المتحركة.
- يحذر ترك العصاراة دون ملاحظة أثناء التشغيل.





HEAD OFFICE: Kenwood Limited, 1-3 Kenwood Business Park, New Lane, Havant, Hampshire PO9 2NH

[kenwoodworld.com](http://kenwoodworld.com)

**KENWOOD**  
CREATE MORE